

BİZANS İSTANBUL’U: TOPOĞRAFYA VE YERLEŞİM*

PAUL MAGDALINO**

ÇEVİRİ: AHMET AYDOĞAN

İstanbul şehri özellikle XX. yüzyılın sonlarında hızla gelişmiş ve yaklaşık 70 km uzunluğunda bir eksen üzerinde 13.000.000’den fazla insanın yaşadığı bir metropol hâline gelmiştir. Bununla beraber bu şehrin temelleri İmparator Konstantinos’un Eski Çağ’ın Byzantion şehrini büyüterek Konstantinopolis megalapolisine dönüştürdüğü 330 yılına kadar gitmektedir. Bu genişlemeyle bir yandan İstanbul’un çevresindeki yerleşim yerleri müstakil şehir özelliğini kaybederken, diğer yandan kıyılar boyunca ve adalar üzerindeki ikamete uygun tarım arazileri, şehirli seçkinler için sayfiye ve yerleşim yerleri hâline gelmiştir. Böylece bu zamana kadar tarihî yarımadanın ucuyla sınırlı kalmış olan nüve hâlindeki şehir, günden güne daha da fazla sınırlarının dışına taşarak eski dünyadaki en büyük şehirlere biri olmaya doğru gitmektedir.

KONSTANTİNOS’UN ŞEHİRİ

Modeller

Konstantinos şehrinden günümüze hiçbir şey kalmamıştır ve şehrin kuruluşuna dair neredeyse bütün rivayet

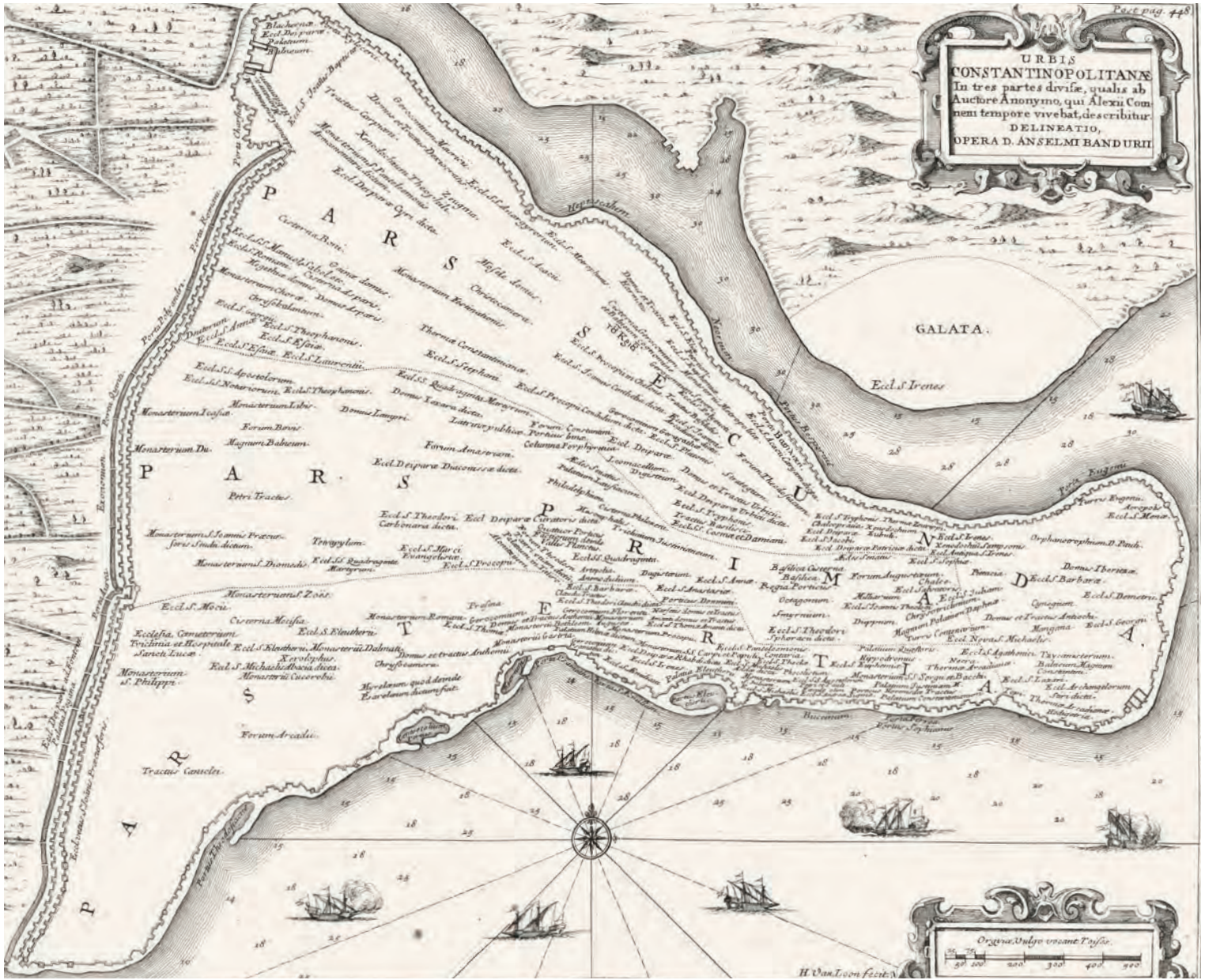
* Bizans Konstantinopolis’inin şehir gelişimi, topoğrafyası, mekânları ve abideleri üzerine mevcut literatür çok geniştir. Aşağıda başka türlü bahsi geçmeyen mekân ve mahallerle ilgili olarak bkz. R. Janin, *Constantinople Byzantine*, Paris 1964; F. A. Bauer, *Stadt, Platz und Denkmal in der Spätantike, Untersuchungen zur Ausstattung des Öffentlichen Raums in den Spätantiken Städten Rom, Konstantinopel und Ephesos*, Mainz 1996; C. Mango, *Le Développement Urbain de Constantinople (IVe-VIIe Siècles)*, Paris 2004; S. Bassett, *The Urban Image of Late Antique Constantinople*, Cambridge 2004; J. Freely, A. S. Çakmak, *Byzantine Monuments of Istanbul*, Cambridge 2004; P. Magdalino, *Studies in the History and Topography of Byzantine Constantinople*, Aldershot 2007.

** Koç Üniversitesi

ve tasvirler bir yüzyıl sonrasına tarihlenmektedir. Bunlardan X. yüzyılın sonlarına ait olan *Patria*, en tafsilatlısı olmakla beraber, aynı zamanda en problemli olanıdır.¹ Bu nedenle Konstantinos’un inşa ettiği şehir hakkında tam ve doğru bir bilgi bulunmamaktadır. Ancak Konstantinos’un şehri Roma’yı örnek alarak kurduğunu var saymak akla yakın görünmektedir. Bu, hem şehri kurarken büyük kurmasından ve hem de kendine ait senatosuyla 381 yılından itibaren “Yeni Roma” adıyla süratli bir gelişme gösterip ikinci bir imparatorluk başşehrine dönüştürmesinden anlaşılmaktadır. Bir başka yönden bakılırsa Konstantinos, imparatorluğun *tetrarhi* (dört başlı yeni imparatorluk sistemi) düzeninin içinde doğup büyüdü ve iktidara geldi. Bu düzende hükûmet, yönetimin büyük bölümünü Roma’dan alıp Trier, Milan, Selânik (Thessalonica) ve İzmit’e (Nikomedia) devretmişti. Bu şehirlerin hepsi imparatorluk ikametgâhlarıydı ve Konstantinos bunların hepsinde oturduğundan herhangi birisi ona ilham kaynağı olmuş olabilir. Bunların içinde en kuvvetli ihtimal ise İzmit’tir. Çünkü hem dört başlı yönetimi kuran ve yöneten Diocletianus’un başkentiydi hem de Konstantinopolis’in inşası sırasında Konstantinos, burada ikamet etmekteydi. Yeni şehrin en kayda değer özelliklerinden biri Roma’nın kendisinin değil ama Doğu Akdeniz havzasındaki Roma şehirlerinin ayırt edici özelliği olan *embolos* adı verilen sıra sütunlar veya sundurmalarla kaplı caddeleridir.²

1 Th. Preger (ed.), *Scriptores Originum Constantinopolitanarum*, Leipzig 1901-1907, c. 2, s. 135-150.

2 M. Mango, “The Porticoed Street at Constantinople”, *Byzantine Constantinople: Monuments, Topography and Everyday Life*, ed. N. Necipoğlu, Leiden 2001, s. 29-51.



1- XI. yüzyılda Konstantinopolis (Coignard)

Yeni Şehrin Genişlemesi

Konstantinos kurduğu şehri, yarımadaı bir kıydan diğerine kesen ve eski Byzantion duvarlarının yaklaşık 2,5 km batısında yer alan bir surla çevreledi. Günümüzde Konstantinos'un surlarından geriye hiçbir iz kalmamıştır ve bu surların yazılı kaynaklarda belirtildiği hâliyle nereden geçtiği, özellikle kuzey kısımları çok tartışmalıdır.³ Bununla beraber şimdi

³ N. Asutay-Effenberger, A. Effenberger, "Eski İmaret Camii, Bonoszisterne und Konstantinsmauer", *Jahrbuch der Österreichischen Byzantinistik*, 2008, c. 58, s. 13-44; N. Asutay-Effenberger, A. Effenberger, "Zum Verlauf der Konstantinsmauer zwischen Marmarameer und Bonoszisterne und zu den Toren und Straßen", *Jahrbuch der Österreichischen Byzantinistik*, 2009, c. 59, s. 1-35.

Fatih Camii ve Yenikapı'daki Metro-Marmaray tesisleri ile çizilen sahaların, bu yeni sur hattının içinde kaldığı ve bu durumda sur içinde kalan şehir alanının üç katına çıktığı anlaşılmaktadır. Bu mekân genişlemesinde iki ana planın gözetildiği söylenebilir. Bunlardan ilki Byzantion'un güney yarısında Roma dönemi mahallelerinin yer aldığı kısmın yeniden ele alınıp geliştirilmesi; diğeri de yarımadaı Trakya'daki hinterlanda bağlayan ulaşım hatlarında yeni noktalar ve rotaların oluşturulmasıydı.

Byzantion'un Gelişimi

Bu dönemde uygulanan planın şekli kolaylıkla anlaşılmaktadır. Bu planın ana omurgasını bugünkü



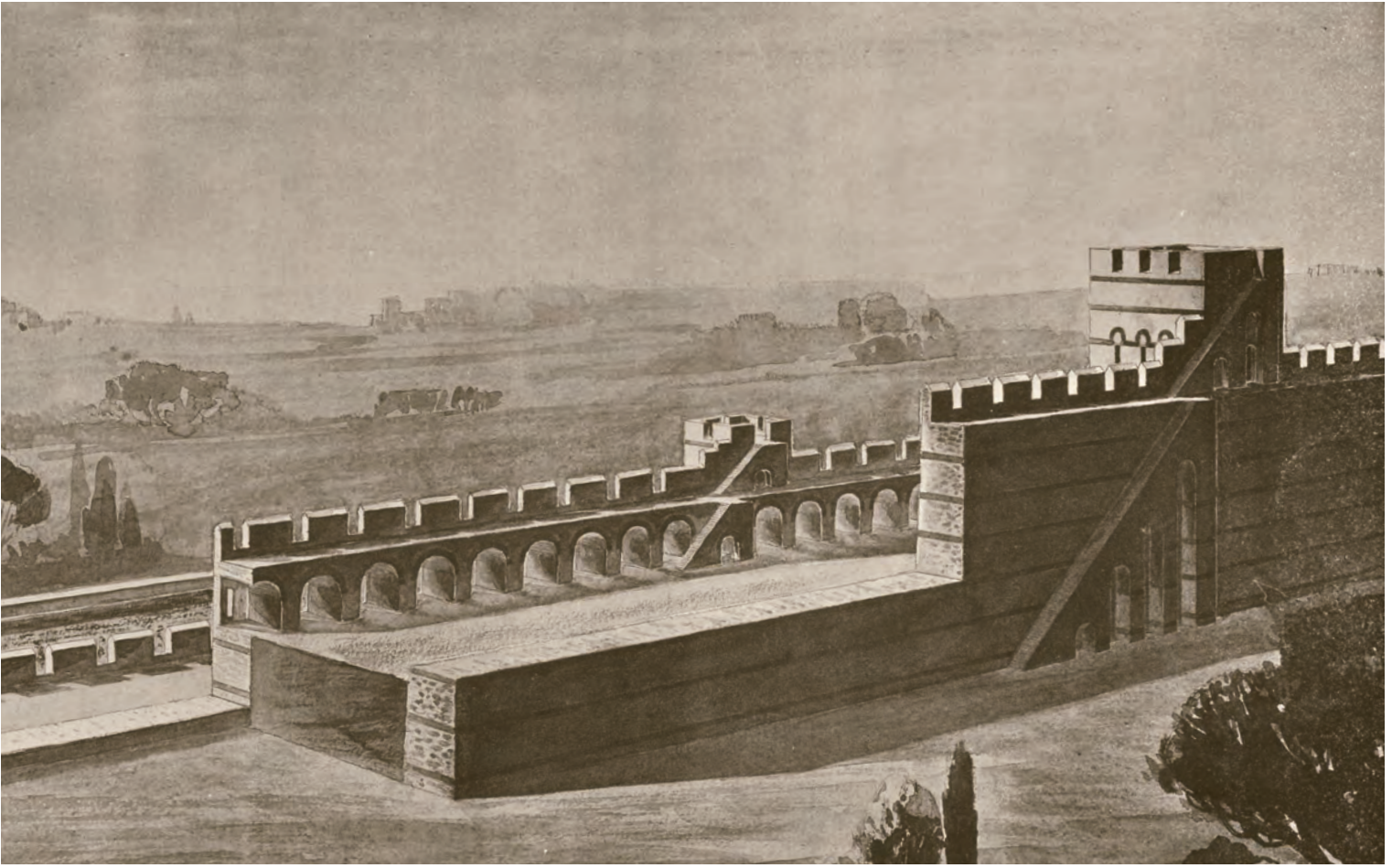
2- Bosphorus ve yakın çevresinin topoğrafyası (Coignard)

Sultanahmet bölgesindeki muazzam meydan ve bir saray külliyesi oluşturuyordu ve bu alan, tarihî yarımada içerisinde yer alan yedi tepeden birinci ve ikinci tepelerin arasındaki düz alanı ve buradan güneydoğu yönünde Marmara Denizi'ne doğru eğimli olan sırtları kapsıyordu.⁴

Bu bina topluluğu önceki tetarhi şehirlerinde gelişmiş planı model olarak alıyordu. Ancak hem burada hem de o başkentlerde örnek alınan model, yine Roma

idi. İmparatorun ikametgâhı (ilk palatium) Palatinus Tepesi'ndeydi ve Circus Maximus adlı hipodroma bitişikti. Bu yapı imparatorun, tebaasının huzurunda oyunları seyrettiği locaya doğrudan erişmesine imkân taniyordu. Alanı yakın zamanlardaki Atmeydanı ile belirlenmiş olan Konstantinopolis'teki Hipodrom ise Roma Meydanı'ndan biraz daha küçüktü, kalıntıları Sultanahmet Camii'nin altında gömülü olan Konstantinos'un sarayı ise zaman içerisinde Marmara Denizi'ne kadar uzandı ve Palatinus Tepesi'nden çok daha geniş bir alanı kapladı. Kuzeye doğru saray ve Hipodrom yapıları Helen ve Roma Byzantion'unun yukarı şehir merkeziyle birleşti. Burada Zeuksippos Hamamı ve dört tarafı revakla çevrili bir forum/agora bulunuyordu. Konstantinos, bunların ikisini

4 Saray için bkz. J. Baw rdill, "Visualizing the Great Palace of the Byzantine Emperors at Constantinople", *Byzas*, 2006, c. 5, s. 5-45; A. Berger, "The Byzantine Court as a Physical Space", *The Byzantine Court: Source of Power and Culture*, ed. A. Ödekan, N. Necipoğlu ve E. Akyürek, İstanbul 2013, s. 3-12. Atmeydanı için bkz. B. Pitarakis (ed.), *Hippodrome/Atmeydanı: A Stage for Istanbul's History*, II c., İstanbul 2010.



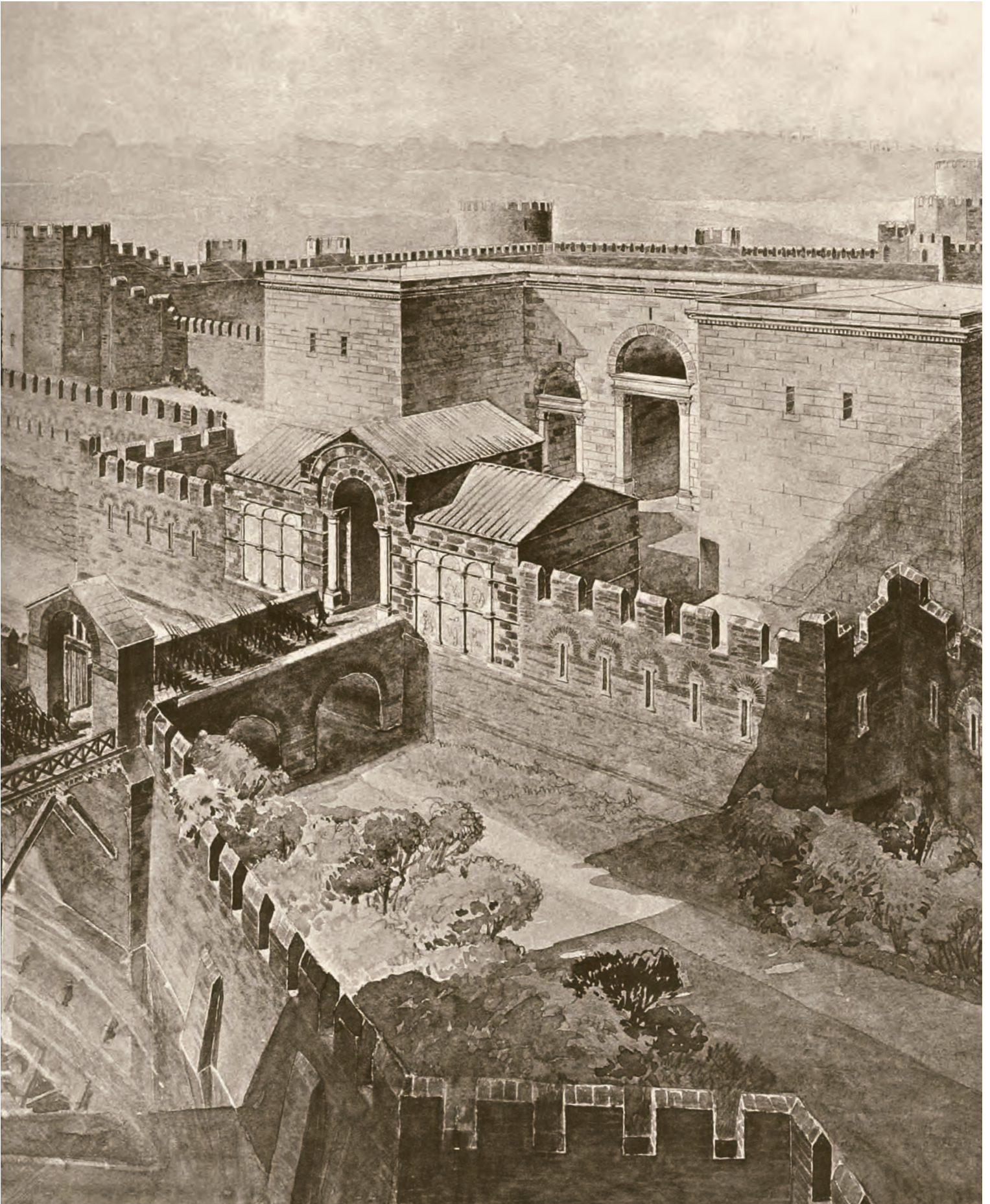
3- Konstantinopolis surları (Gurlitt)

de yeniledi ve iki yeni anıt ekledi: Augusteion denilen yeni bir revaklı meydan ve Milyon denilen üzeri kubbeli, dört ayaklı bir anıtsal kapı (*tetrapylon*). Milyon, bütün bu üç binaya giden yolların başıyla Hipodrom'un asıl giriş kapısının arasındaydı. Bu hâliyle Roma'daki Altın Miltas'ına denk bir konumdaydı ve şehirden uzak yerlerin mesafeleri buradan itibaren ölçülürdü. Bu mesafeler şehir haritası üzerinde, Milyon'dan iki (*deuteron*), üç (*triton*) ve yedi (*hebdomon*) mil uzaklıkta bulunan yer isimleri üzerinde izlerini bırakmışlardır. Konstantinos, aşağı agoraya bazı zafer anıtları (*strategion*) ilave etmek dışında, Milyon etrafında kümelenmiş abide eserler topluluğunun kuzeyinde, eski Byzantion'dan kalma tarihî çevre üzerinde önemli değişiklikler yapmamış görünür. Tapınakların, tiyatroların ve bir stadyumun bulunduğu eski yukarı şehre (*akropolis*) de dokunmamış, ancak tapınakların bulunduğu alanın güneyine Aya İrini Kilisesi'ni yaptırmıştır.

Yeni Bir Şehir Alanının Gelişmesi

Konstantinos'un inşa programının geri kalanı batıya doğru, şimdi yeni şehrin ana caddesi (Mese) hâline gelmiş olan alay yolu boyunca gelişti. Mese'nin Milyon ile eski

kara surları arasında kalan bölümü, her iki yandan sıra sütunlarla kaplanmıştı. Konstantinos, muhtemelen bir zafer takı olarak muhafaza ettiği eski kapının dışına sütunlu ve dairevi bir forum yaptırdı. Bunun kuzey tarafında bir senato binası ve ortasında, üstüne güneşi ve/veya Konstantinos'un kendisini temsil eden devasa bir çıplak heykelin yerleştirildiği somaki uzun bir sütun vardı. Heykel, 1106'da bir fırtınayla yıkıldı ve yerine bir haç yerleştirildi. Somaki sütun, Çemberlitaş olarak günümüzde hâlâ varlığını sürdürmektedir. Ana cadde, Konstantinos Forumu'nun batısında kara surlarındaki bir kapıya kadar devam ediyordu. Bu kapı zamanla Altınkapı diye bilinen törensel bir kapı hâline geldi ve forumla arasındaki güzergâh, her biri etkileyici heykel sanatı örnekleri ve mimari abidelerle belirlenmiş bir dizi boğum noktasıyla bölündü. Bu gelişmelerin hiçbiri açıktan açığa Konstantinos'a mal edilmez. Bunun tek istisnası ve belli bir kesinlikle onun hanesine yazılabilecek tek gelişme Capitolium'un inşasıdır. Capitolium, Mese'nin kuzeybatıdan bir başka caddeyle birleştiği noktada bir meclis binası ve heykellerden oluşan büyük bir abidevi komplekstir. Buranın biraz doğusunda Tetrapylon (Dörtkapı) adıyla bilinen, bronz bir abidenin, Milyon'a



4- Yedikule surları (Güllitt)

olan mimari benzerliği ve Konstantinos Forumu'nun bu ikisi arasında bir orta noktada olması sebebiyle, Konstantinos döneminden kalma olduğu ileri sürülebilir. Cyril Mango, bu Bronzkapı'nın diğer Roma şehirlerine analogi kurarak *Cardo* ve *Decumanus* caddelerinin kesiştiği merkezî kavşak noktası olması gerektiği hususunda ortaya şaşırtıcı ve etkileyici bir düşünce atmıştır.⁵ Bu Tetrasyon'dan kuzeye uzanıp Haliç'e doğru giden ve sıra sütunlarından dolayı Domninos veya Maurianos Embelosu ya da Uzun Embelos adı verilen bir ana cadde bulunmaktaydı. Buna mukabil güneye, Marmara Denizi'ne doğru giden bir cadde hiçbir yerde tespit edilememiştir. Ayrıca böyle bir ana caddenin ve kavşağın şehir kimliğinin odak noktası olarak, Konstantinos Forumu'nun merkeziliğini de bozacağı açıktır. Bronz Tetrasyon'un bir dört yol ağzını mı yoksa T kavşağını mı oluşturduğu hususundaki belirsizlik Konstantinopolis'in Mese'den başlayarak, ilk cadde/sokak planı hakkındaki bilgisizliğimizin derinliğini gösterir.⁶ Yarımada'nın burnunda kadim Byzantion'dan günümüze kalan yapıların doğrultusunda Akropolis yükseltisinin etkisi açıkça anlaşılmaktadır ve bugün de Hipodrom'un kuzeydoğu güneybatı hizasında, Büyük Saray, Ayasofya, Aya İrini, Topkapı Sarayı ve Bazilika Sarnıcı (Yerebatan Sarnıcı) binalarıyla da bu aşikârdır. Ayrıca V. yüzyıldan kalma *Notitia*'da anlatıldığına göre⁷ ve Uzun Embelos'tan da anlaşılacağı üzere Mese'nin kuzeyinden Konstantinos Forumu'nun batısına uzanan yolların veya sokakların, ana caddeye dikey olması gerekmektedir. Ne var ki Mese'nin güneyinin mevkisi ve vaziyetiyle ilgili hiçbir belge mevcut değildir, keza her ne kadar varlığından kuşku duyulmasa da ana caddeye muvazi giden yolların mevcudiyeti için de durum bu merkezdedir. Akropolis alanının birbiriyle ızgara biçiminde kesişen "eğimli" caddeler sistemi ile Konstantinos'un yeni şehrinin çaprazvari caddelerinin "muntazam" kuzey-güney hizası arasındaki bitişme noktası meselesi de aynı derecede sorunludur. Geçiş yeri, eski Byzantion şehir suru hattında mı yoksa daha doğuda Milyon'da mı idi? Milyon ile Strategion'u, şehrin aşağı agorasını birbirine bağlayan bir ana caddenin olduğunu biliyoruz. Acaba bu, Mese'nin başlangıç noktasına dik

açı mı oluşturuyordu, yoksa Akropolis'in caddeleriyle aynı hizada olan Bazilika, yukarı agora doğrultusunu mu takip ediyordu? Genel olarak Konstantinopolis'in cadde/sokak planı sadece şehrin gelişiminin farklı aşamaları yahut merhaleleri sebebiyle değil, aynı zamanda çıkıntı/yükselti ve sahil şeridi karmaşıklığı sebebiyle de basit bir yapı arz ediyor olamazdı. En az üç farklı yöne uzanan kıyılara ve yarımada'nın sırtını oluşturan ama tam düz bir çizgi oluşturmayan tepeleri birbirine bağlayan en kısa ve yatay yoldan oluşan çatal, ana caddeye bağlı olma zorunluluğu yüzünden tek ve basit bir cadde düzenine sahip olamazdı. Bu omurga, yarımada'nın sırtını oluşturan tepe doruklarının düzensiz hattı arasında en doğru ve düz istikameti oluşturuyordu. IV. yüzyılın başlarında tarihî yarımada'nın sahil hattının günümüzde olduğundan çok daha fazla girintili çıkıntılı ve mevcut kıyı şeridinin bilhassa Likos Deresi ağzında (Yenikapı mıntıkası) denizden toprak kazanımının bir sonucu olduğuna dikkati çekmeliyiz.⁸ Sahil hattı ile merkezî omurganın, birbiri üzerine binen önemi, X. yüzyıl sonunda *Patria* yazarı için aşikârdı. O, Konstantinos'un sokak/cadde sistemini saraydan çıkıp kara surlarına kadar uzanan dört uzun sütunlu yol şeklinde tasvir eder; bunlardan ikisi kıyı boyunca birbirine zıt doğrultularda ilerlerken, diğer ikisi Mese ile aynı hizadadır.⁹ Bu taslak veya tasarı, bütünüyle yazarın hayal gücüne aittir, fakat yine de görünür gerçeklikte bir temeli olmalıdır ve Konstantinos'un hesaba katmak zorunda olduğu topoğrafya açısından yeterince anlamlıdır.

Yerleşim ve Din

Konstantinos, yeni şehrine göçü teşvik etti, fakat kaynaklar yeni iskânların nereye yapıldığına dair herhangi bir ipucu sunmazlar; hatta *Patria*'ya göre, Roma'daki konaklarının tıpatıp aynısını inşa ettirmiş olan on iki Roma senatörünün özel durumlarında bile bu böyledir.¹⁰ Bununla beraber dinî binaların mevkisi hakkında daha fazla malumata sahibiz. Yegâne çağdaş görgü tanığı, Konstantinos'un Hristiyan siyasi müşaviri Eusebius, onun Konstantinopolis'e birçok kilise kazandırdığını söyler¹¹ ama bunlardan sadece üçü kuşkuyla yer vermeyecek şekilde Konstantinos'a atfedilebilir. Yeni

⁵ Mango, *Le Développement*, s. 30-31.

⁶ Bir yeniden inşa yolundaki en eksiksiz teşebbüs A. Berger'e aittir: "Regionen und Straßen im frühen Konstantinopel", *Istanbul Mitteilungen*, 1997, sy. 47, s. 349-414; A. Berger, "Streets and Public Spaces in Constantinople", *Dumbarton Oaks Papers*, 2000, c. 54, s. 161-172.

⁷ J. Matthews, *The Notitia Urbis Constantinopolitanae, Two Romes* içinde, ed. L. Grig ve G. Kelly, Oxford 2012, s. 81-115 ve alta bakınız.

⁸ C. Mango, "The Shoreline of Constantinople in the Fourth Century", *Byzantine Constantinople: Monuments, Topography and Everyday Life*, ed. N. Necipoğlu, Leiden 2001, s. 17-28. Mango'nun yazılı kaynaklara dayanan bu varsayımı Yenikapı kazılarıyla teyit edilmiştir.

⁹ Preger (ed.), *Scriptores*, c. 2, s. 148-149.

¹⁰ Preger (ed.), *Scriptores*, s. 146-148.

¹¹ Eusebius, *Life of Constantine*, çev. A. Cameron ve S. Hall, Oxford 1999, s. 140 (III.48).



5- Theodosios Forumu'ndan günümüze ulaşan parçalar (Beyazıt)

kara surunun hemen dışında bulunan mahallî bir “martir” (din şehidi) hatırasına, Aziz Mokios Kilisesi, Haliç’e yakın suriçinde yer alan bir başka mahallî martir anısına, Aziz Akakios Kilisesi ve Konstantinopolis’in ilk katedrali Aya İrini Kilisesi ki günümüze çok daha sonra, yeniden inşa edilmiş hâliyle ulaşmıştır. Bu kilisenin kutsal huzura/ barışa adanması, benzer şekilde Tanrı’nın ayinlerde sahip olduğu duyurulan başka soyut niteliklerine adanmış, diğer iki kilisenin de aynı zaman dilimi içinde düşünülmüş olduğunu akla getirir: Bunlar, Ayasofya (Kutsal Bigelik, Hagia Sophia) ve Sirkeci havalisinde Haliç’e yakın bir yerde bulunduğu anlaşılan, hakkında çok daha az bilgi bulunan Kutsal Kudret’tir (Hagia Dinamis). Konstantinos, yeri Fatih Camii ile belli olan Kutsal Havariler Külliyesi’nin açılış merasimini yapmıştır. Fakat bizzat Eusebius, bunun ilk başta bir kilise değil de daha çok bir mozole olarak kullanılmak için inşa edildiğini doğrulamaktadır.¹² Öte yandan Eusebius ve diğer Hristiyan kaynaklar,

Konstantinos’un akropoliste daha önceki kavimlere ait eski tapınakları kapatmadığını ve hatta Capitolium’da ve Bazilika avlusunun merdivenlerinin yanı başında yenilerini yaptırmış olabileceğini büyük ölçüde görmezden gelmektedirler.¹³

KONSTANTİNOS’TAN SONRA: ŞEHİRİN ALTYAPISININ GELİŞİMİ

Muhtemeldir ki 11 Mayıs 330’da resmî açılış merasimi yapıldığı dönemde Konstantinopolis, hâlâ inşa hâlinde idi ve Konstantinos’un şehir için tasarladığı hâlindeki düşüncelerinin ölüm tarihi olan 337’de tam olarak gerçekleşmiş olması pek de mümkün görünmemektedir. Sonraki elli yıl zarfında imar alanının gelişmesi, onun çizdiği taslağa yeni yerleşim alanlarının eklenmesi ve içindeki boşlukların doldurulması süreci olarak

¹² Eusebius, *Life of Constantine*, s. 176-177 (58-60).

¹³ Mango, *Le Développement*, s. 30, 33-35; Zosimus, *New History*, çev. R. T. Ridley, Canberra 1982, s. 38 (II.33).

görülebilir. Halefleri hükümlerlik dönemlerinde; yeni hamamların, bir veya iki yeni kilisenin inşa edildiğini, içtimai tabakalaşmanın her seviyesinde yeni iskân alanlarının açıldığını gördü. İmparatorluk sarayı ile Hebdomon'un (Bakırköy) önemli kenar mahallesi muhtemelen bu dönemde kuruldu. Ne var ki yazılı kaynaklarda kaydedilmiş en kayda değer eklentiler, şehrin altyapısına yapılmış ilavelerdir.

II. Konstantinos (337-361) ve Valens (364-378) Haliç'teki ticari limana hububat ambarları ilave ettirdi. Iulianos (361-363) Marmara Denizi'nde bugünkü Kumkapı mevkiinde büyük bir liman inşasına başladı. Valens, şehrin su ihtiyacını Belgrat Ormanlarından karşılamak için muhtemelen Konstantinos zamanında başlayan ve Hadrianus dönemine kadar giden, ilk uzun mesafe su kemeri sistemini inşa ettirdi. Osmanlı döneminde Bozdoğan Kemeri diye anılacak olan şehir içindeki su kemeri köprüsü de dâhil sisteminin büyük bölümü günümüze intikal etmiştir.¹⁴

Theodosios'un Şehri

Şehir altyapısının bu şekilde genişlemesi açıkça kent nüfusunun artışına işaret etmektedir. Ama bu büyümenin ne dereceye kadar öngörüldüğü ve ne kadar tecrübe edildiği bilinmemekte ancak tahmin edilebilmektedir. Asıl demografik genişlemenin henüz gelmekte olduğu sonradan belli oldu. Theodosios Hanedanı'nın üç kuşağı boyunca (379-450) imparatorlar, şehre tam anlamıyla yerleştiler ve onu Doğu Roma'nın tek ve sabit başkenti hâline getirdiler. Bu dönemde devlet memurları, askerler ve keşişler dâhil her türlü kısım arayıcı için Konstantinopolis daha önce hiçbir zaman olmadığı kadar bir çekim merkezi hâline geldi. Bunun sonucunda gelişen hususi yerleşim alanlarına, kamu kesiminin ve imparatorluk sülalesinin öncülüğünde gelişen iskân alanları eşlik etti ve neticede bu, Konstantinos'un şehrinin Theodosiosların yeniden inşası anlamına geldi.¹⁵ Bu yeniden inşa süreci, Byzantion akropolisini üzerindeki putpereset tapınakların yeni dinin mabetleri hâline getirilmesi veya yıkılıp kaldırılmasını, Strategion ve Hipodrom'un tezyinatını, Mese üzerinde iki büyük imparatorluk forumunun inşasını ve su ihtiyacının karşılanması, savunma ve liman kapasitesinin artırılmasıyla ilgili altyapı unsurlarına muazzam

¹⁴ J. Crow, J. Bardill, R. Bayliss, *The Water Supply of Constantinople*, London 2008.

¹⁵ B. Croke, "Reinventing Constantinople: Theodosius I's Imprint on the Imperial City", *From the Tetrarchs to the Theodosians: Later Roman History and Culture, 284-450 CE*, ed. S. McGill, C. Sogno ve E. Watts, Cambridge 2010, s. 241-264.

eklentileri içine alır. I. Theodosios'un (379-395) Hipodrom'a diktirdiği obelisk hâlâ durmaktadır. Ayrıca onun ve oğlu Arkadios'un (395-408) forumlarının yerlerini, Beyazıt Meydanı'nın güneybatı köşesindeki ve Cerrahpaşa Caddesi'nin yanındaki zafer anıtlarının parça parça kalıntıları işaret etmektedir. Bununla beraber, altyapı projeleri çok daha etkileyici kalıntılar bırakmıştır: Yenikapı kazılarında ortaya çıkmış olan Theodosios Limanı'nın duvarları ve rıhtımı, Trakya kırsalındaki ikinci kemerli su yolu sistemine ait yapılar, Edirnekapı ve Sultan Selim Camii yakınlarındaki büyük, açık hava su sarnıçları ve hepsinden önemlisi II. Theodosios (408-450) zamanında inşa edilmiş olan yeni çifte kara surları, suriçi şehir alanını ikiye katlamıştır.¹⁶

Theodosios döneminde aynı zamanda asilzadeler zümresinin saraylarının, kiliselerin (Ayasofya'nın yeniden inşası dâhil) ve hamam külliyelerinin ilavesi de yapıldı; ikisi Hipodrom'un kuzeyinde ve diğerleri Bodrum Camii'nin yakınında olmak üzere Theodosios saraylarının kalıntıları, yapılan kazılarda ortaya çıktı. Aynı zamanda Konstantinos surlarının dışında, yarı kırsal alanlarda manastırlar da görülmeye başlandı.

II. Theodosios'un *Notitia*'sında Konstantinopolis'in Topoğrafyası

II. Theodosios'un sarayındaki bir devlet görevlisi, Konstantinopolis'in teferruatlı bir tasvirini, *Notitia Urbis Constantinopolitanae*'yi kaleme aldı.¹⁷ Bu, şehrin kuruluşundan bir asır sonra Konstantinopol'ün şehircilik cihetinde gelişim durumunu gösteren, bir başka eşi olmayan bir harita oluşturulması için bilgi sıralayan bir kaynaktı ve belki de tasavvur hâlinde olan bir yüzüncü yıl kutlaması için sipariş edilmiş bir eserdi. *Notitia*, şehri tam da Roma'yı taklit eder şekilde on dört bölgeye ayırmaktadır. Bu taklit daha sonra çıkarılmış Konstantinopolis'in tıpkı Roma gibi, yedi tepeli (Heptalofos) olduğu benzetmesi gibi tamamen zorlamaydı. Aslında bu "yedi tepe" fikri kıyamete dair tasvirlerde yer alan bir motifin Konstantinopolis'e taşınmasıyla ilgiliydi ve *Notitia*'daki on dört bölgenin kuruluşu gibi sur dâhilindeki şehrin, gerçek topoğrafyasıyla ilişkisi hemen hemen yoktu.¹⁸ Bu bölgelerden sadece on iki tanesi Konstantinos surlarının içinde yer alıyordu. Haliç'in

¹⁶ N. Asutay-Effenberger, *Die Landmauer von Konstantinopel-Istanbul*, Berlin 2007.

¹⁷ Bkz. Matthews, *Notitia*.

¹⁸ W. Brandes, "Sieben Hügel: Die Imaginäre Topographie Konstantinopels zwischen Apokalyptischem Denken und Moderner Wissenschaft", *Rechtsgeschichte*, 2003, c. 2, s. 58-71.



6- Theodosios Forumu kalıntıları (Beyazıt)



7- Çemberlitaş

karşısındaki daha sonra Galata ve Pera diye adlandırılan Sykai bölgesi, on üçüncü bölgeydi. On dördüncü bölgenin mantiken Konstantinos surları ile hükümran İmparator II. Theodosios tarafından yeni inşa ettirilmiş sur arasında kalan mekân olması gerekirken, metinde verilen tasvir bu bölgeye uymamaktadır. Hatta eserin sunumunda imparator, şehrin ikinci kurucusu olarak anılmasına rağmen garip bir eksiklik olarak bu duvarı inşa ettirdiğine dair en küçük bir ifade de yoktur. Bu durumda Konstantinos ve Theodosios surları arasındaki mekânın *Notitia*'da tasvir edilmediği ve on dördüncü bölgenin yerinin tespit edilmeksizin kaldığı sonucuna varmak gerekir; bununla beraber bölgenin hayli uzak, dış mahallesinde akla yakın bir namzet ileri sürülmüştür.¹⁹

Notitia, şehrin on dört bölgesini tek tek ele alır. Biraz topoğrafyayı, sonra binaları ve şehir yöneticisi *praefectus* tarafından her mahalleye verilmiş güvenlik birimlerini ele alır. Her bölge için öncelikle başka bölgelerde yer almayan, bu bölgeye özgü binalar, adlarıyla verilir. Her bir bölgenin mamur muhiti önce emsalsiz ve meşhur binalar -abideler, saraylar, kiliseler, pazarlar, hamamlar vb.- sıralanarak ve ardından umumi birimlerin -meskenler, küçük hamamlar, gıda tevzi merkezleri, tahıl ambarları ve sundurma veya revaklar- sayıları verilerek tasvirine geçilir. Belgenin sonunda bütün bina ve görevlilerin nihai sayısı verilir. Suriçindeki on iki bölge kıyı, Konstantin surları ve bir ölçüde Mese güzergâhından zorunlu olarak kaynaklanan aşikâr sınırların haricinde düzenli veya tutarlı bir plan sergilemez. Kuzey ve doğudaki bölgelerin (I.'den VII.'ye kadar olan bölgeler) planları, mevcut cadde planıyla sınırlanmıştır. Güney ve batıya doğru cadde planı da belirsizleştiği için VIII. ve XII. bölgelerin sınırları tartışmalıdır. Bu bölgeler hakkındaki modern çalışmalar birbirinden çok farklı sonuçlar ortaya koymuştur. Hepsinde bulunan ortak görüş; Konstantinos Suru'na yaslanan X., XI. ve XII. bölgelerin diğer dokuz bölgenin kapladığı alanlardan daha geniş olduğudur. Bu eşitsizliğin nedenleri açık değildir. Mese'nin orta kısmının kuzeyiyle güneyi arasındaki uyumsuzluk da açıklanmaya muhtaçtır. Kuzeyde V., VI., VII. ve X. bölgeler arasındaki sınırlar, Mese'ye dik uzanırken, güneyde VIII. ve IX. bölgeler arasındaki sınır, Mese'ye paralel uzanmaktadır. Bu anormalliğin sebebi olarak Mese'nin kuzeyi ve güneyi arasındaki imar esnasında oluşan farklılığı göstermek mümkün olabilir. Önce kuzeydeki bölgeler Haliç kıyısından itibaren imar edilmiş ve ardından güneydeki

¹⁹ C. Mango, "Le Mystère de la XIV^e Région de Constantinople", *Travaux et Mémoires*, 2002, c. 14, s. 449-455.

bölgeler önce Mese boyunca sonra daha güneyde -herhâlde önce VIII. sonra IX. bölgeler hâlinde- inşa edildiler. Bu varsayımı şu üç husus desteklemektedir: Öncelikle Marmara Denizi'ndeki limanlar Konstantinos'un şehir planına sonradan yapılmış bir ilaveydi. İkinci olarak IX. bölgedeki kiliselerden biri Kainopolis (yeni şehir) adıyla anılıyordu. Üçüncü olarak; Mese'nin kuzeyindeki bölgelerin önce gelişimi her iki taraftaki nispi iskân yoğunluğuna bakılarak teyit edilirdi. VI ve VII. bölgelerde toplam olarak, $484+711=1.195$ tipik veya normal "mesken" (*domus*) vardır; hâlbuki VIII ve IX. bölgelerdeki toplam mesken sayısı $108+116=224$ 'ten ibarettir. Eğer mukayese on iki bölgenin tümüne teşmil edilirse, ortaya çıkan zıtlık da daha az çarpıcı değildir. Haliç kıyısındaki beş bölge (IV, V, VI, VII, X) ile ilave olarak, suriçindeki XI. bölge üzerindeki toplam mesken adedi $375+184+484+711+636+503=2.895$ ' tir. Buna karşılık Boğaz ve Marmara Denizi kıyısındakiler ve ilave olarak içerideki VIII. bölgedeki meskenler toplandığında bu miktar; $98+108+94+116+363+108=887$ 'yi bulmaktadır. Uzmanlar *Notitia*'nın mesken (*domus*) tabiri ile kastettiği şey hakkında bir fikir birliğine varabilmiş değiller ama içinde tek bir ailenin barındığı dairelerden fazlasının kastedildiği üzerinde bir tartışma yoktur. Bizans döneminde Konstantinopolis şehrinde beş katı bulan binaların mesken olarak kullanıldığı bilinmektedir.²⁰

Fırınların ve *gradus* adı verilen ekmek dağıtım yerlerinin adedi genellikle her bir bölgedeki meskenlerin sayısı ile tutarlıdır. Ancak mahalle hamamlarının (ılca) sayısında aynı tutarlılık söz konusu değildir. Bunlar VII. bölge gibi yoğun yerleşimin olduğu bir bölgede her 63 ev için 1 hamam oranındayken, VIII. bölgede 1'e 18 oranındadırlar. Anıtsal hamam külliyesinin bulunduğu IX. bölgede bu oran 1'e 8 olur.²¹ Bu, dolaylı olarak "yeni şehir" sakinlerinin toplumsal bakımdan daha üstün bir konumda olduklarını göstermektedir. Mahalleler arasındaki toplumsal farklılık, hüküm süren hanedanın prenseslerinin konutlarının belirli muhitlerde yoğunlaşmasıyla da fark edilir: I. ve III. bölgelerde Büyük Saray'ın yakınları ile X. ve XI. bölgelerdeki Kutsal Havariler Kilisesi etrafındaki tepelik bölgede yoğunlaşmışlardır.²² Bunun dışında

²⁰ P. Gautier, "La curieuse ascendance de Jean Tzetzés", *REB*, 1970, c. 28, s. 210-211.

²¹ Bizans döneminde KP hamamları için genelde bakınız M. M. Mango, "Thermae, Balnea/Loutra/Hamams: The Baths of Constantinople", *Istanbul and Water*, ed. Nina Ergin ve Paul Magdalino, Louvain 2014 (baskıda).

²² P. Magdalino, "Aristocratic *oikoi* in the Tenth and Aleventh Regions of Constantinople", *Byzantine Constantinople: Monuments, Topography and Everyday Life*, ed. Necipoğlu, Leiden 2001,



8- Bütün mesafelerin başlangıç noktası kabul edilen Milion Taşı

şehir mekânındaki farklılaşma esas itibarıyla kamu binalarının yayılımında da belirgindir. Strategion bir tarafa bırakılacak olursa, halk meydanları ve anıtlar IV. bölgede yer alan Milyon civarındaki yüksek yoğunlaşmadan başlayarak, Mese güzergâhını takip eder. Hipodrom dışındaki eğlence yerlerinin hepsi şehrin en doğusunda eski akropolisin yamaçlarında toplanmışlardır ve muhtemelen Konstantinos döneminden önceki bir zamandan kalmadırlar. Tahıl ambarları ve toptan satış yerleri Haliç üzerindeki liman ve iskeleler civarında toplanmıştı. Çıkarılan listede toplam dört adet gıda pazarına (*macella*) yer verilir. Bunların iki tanesi Haliç yakınındaki liman ve ticari alanda bulunurken diğer ikisi de VIII. bölgede büyük imparatorluk forumlarının arasında Mese'nin güneyinde yer alır. Bunların yerleri şehrin en yoğun nüfuslu bölgesinin kuzeydoğu ve güneybatı köşeleri arasında gayet makul bir şekilde

s. 53-69 [tekrar basım, Magdalino, *Studies on the History and Topography of Byzantine Constantinople*].



9- Ayasofya (Walsh)

konumlandırılmışlardır.²³ Buna mukabil, Konstantinos surları içindeki on iki kilise ve altı abidevi hamam külliyesi, anlaşılabilir bir makul gerekçeye bağlı olmaksızın on iki bölge arasında dağılmıştır. Bununla beraber, şurası akıldan çıkarılmamalıdır ki aşırı su tüketen hamamların, su kaynağına kolay erişebilecek bir yere inşa edilmeleri gerekirdi. Ayrıca şehrin en önemli kiliselerinden birinin, Aziz Mokios Kilisesi'nin, sırf Konstantinos surlarının dışında yer aldığı için bu listede yer verilmediğine de dikkat çekmeliyiz. Aynı şekilde Konstantinos ve Theodosios surları arasındaki alanda giderek artan kilise, manastır, büyük sarnıç gibi binalar ve bugünkü Fener, Balat ve Samatya yörelerine denk gelen Haliç ve Marmara Denizi kıyılarındaki kentsel gelişimden bahsedilmez

V ve VI. YÜZYILLAR

İki sur arasındaki bölgenin ve Theodosios surlarının değerlendirilmesinin eksik olması dışında *Notitia*, Konstantinopol'ün kentsel gelişiminin meydana geldiği topoğrafyanın sınırlarını çizmekte kullanılabilir. Bununla beraber, bir başka yüzyılda devam etmiş olan bu genişlemeyi tam kapsamı ile göstermez. Konstantinopolis'in ve hatta bir bütün olarak Doğu Roma dünyasının nüfusunun Iustinianos döneminden, 541-

²³ M. M. Mango, "The Commercial Map of Constantinople", *Dumbarton Oaks Papers*, 2000, c. 54, s. 189-207.

542'deki veba salgınına kadar artmaya devam ettiğini var saymak için elimizde birçok sebep mevcuttur.²⁴ I. Iustinianos, şehre göçmen akımını denetim altına almak için bundan sadece iki yıl önce yasal düzenleme yapar.²⁵

VI. yüzyıl tarihçisi Agathias, 557 yılındaki depremden söz ederken insanların içeride dışarıdan daha fazla güvende olduklarını çünkü "şehrin her köşesinin aşırı derecede yapılaştığını, öyle ki kapayıcı tıkayıcı hiçbir engelin bulunmadığı geniş açık alanların fevkalade az göze çarptığını" yazabiliyordu. Yeni inşa-imar projeleri, VII. yüzyıl başlarına kadar kaydedilir. II. Theodosios'un iki başarılı halefi, Markianos (450-457) ve I. Leon (457-474), her biri ortada kendi heykelini taşıyan bir sütunla birlikte, kendi adlarına birer forum inşa ettirdi: Marcianus'un sütunu Kız Taşı olarak hâlâ durmaktadır. I. Leo'nun sütunu XV. yüzyıla kadar ayakta ve kalıntıları Topkapı Sarayı'nın ikinci avlusunda yapılan bir kazı sırasında gün ışığına çıkmıştı. *Notitia*'da bahsi geçmeyen fakat daha sonraki kaynaklardan bilinen Bronz Öküz (Bovis/Bous) ve Amastrianon forumları V. yüzyıl sonu veya VI. yüzyılda yapılmış olmalıdır. Haliç kenarında, bugünkü Unkapanı bölgesinde gelişmiş olan önemli bir

²⁴ Veba ile ilgili olarak bkz. L. K. Little (ed.), *Plague and the End of Antiquity: The Pandemic of 541-750*, Cambridge 2007, bilhassa Morony, Stathakopoulos ve Sarris'e ait denemeler.

²⁵ *Novellus* 80. Iustinianus döneminde Konstantinopolis ile ilgili olarak bkz. B. Croke, "Justinian's Constantinople", *The Cambridge Companion to the Age of Justinian*, ed. M. Maas, Cambridge 2005, s. 60-86.



10- Konstantinopolis (Urbiüm)

pazar yeri, Leomakellion için de aynı şey söylenebilir. I. Iustinianos (527-565), II. Iustinos (565-578) ve Fokas (602-610) gibi imparatorlar zafer takları planladı, fakat bunlardan tasarı hâlinde kalmayıp gerçekleştirilmiş olan proje kendi heykelini taşıyan devasa bir abideyle sadece Iustinianos'un tasarısıydı ve Osmanlı fethinden sonrasına kadar Ayasofya'nın dışında Augousteion avlusunda duruyordu.²⁶ İmparatorlar, şehrin içine ve dışına saraylar inşa ettirmeye ve daha az yaygın olarak, abidevi hamam külliyelerinin inşa ve imarının masraflarını karşılamaya devam etti.

Hristiyan Megalopolis (Büyükşehir)

Belgelendirilmesi mümkün olmayan özel konut imarı dışında, şehrin imarına en çok katkıda bulunan unsur; kilise, manastır ve başka dinî yapıların inşasıdır. *Notitia*'nın saydığı w kilisenin (Buna sınır dışında XIII ve XIV. bölgeler de dâhildir) şehir topoğrafyasına pek egemen olduğu söylenemezdi. Fakat 450'den itibaren başlayan 150 yıl boyunca, kent dokusunda Hristiyanların kutsal yapı ve mekânları gayet baskın bir etki oluşturmaya başladı.

Bu sürede, özellikle I. Iustinos (518-527), I. Iustinianos (527-565) ve II. Iustinos (565-578) gibi imparatorların devirlerinde, hem yeni binaların hem de

eski binaların, genişletilmiş şekilde yeniden inşalarına devam edildi. O dönemden bugüne kalmış Ayasofya, Saraçhane'de Aziz Polieuktos'un arkeologlarca kazılmış temel kısımları, Aziz Ioannes Studios (İmrahor Camii), Aziz Sergios ve Bakkhos (Küçük Ayasofya Camii), bu kilise binalarının çoğalmasının sadece ufak bir temsilini göstermektedir. Kaybolmuş onlarca hatta yüzlerce kilise arasında, Aziz Havariler ve Hz. İsa'nın annesi Hz. Meryem'e adanmış birçok kilise ve başka ibadet yerleri gibi önemi Ayasofya'dan hemen sonra gelen kiliseler vardı. Hz. Meryem, *Theotokos* yani *Tanrı-doğuran* unvanıyla bu dönemde şehrin manevi koruyucusu olarak kabul edildi.²⁷ Hz. Meryem için inşa edilmiş ve onun elbiselerinden parçalar taşıyan iki tapınaktan biri Blakhernai'de (Theodosios surunun hemen dışında Haliç kıyısında) biri de Ayasofya'nın karşısında Khalkoprataia (Bakırcılar) Mahallesi'nde bulunuyordu. VI. yüzyılın başında bu iki mabet arasında her cuma düzenlenmeye başlayan alaylar, altı yüzyıl bile sonra kuvvetli bir şekilde devam ediyorlardı. Şehrin en kalabalık muhitlerinin tümünün içinden geçen bu yürüyüş, şehrin dinî birliğinin ve beraberliğinin en güçlü ifadesiydi.

Yeni kiliseler kentin görünümü üzerinde sadece kendi yapılarının mimari varlığıyla değil, aynı zamanda ek binalarıyla etkili oldular. Avlular, revaklar ve yan

²⁶ Konstantinopolis'teki amt sütunlar ve bunların içinde yer aldıkları forumlar için bkz. C. Mango, *Studies on Constantinople*, Aldershot 1993, s. III, IV, X, XI; Mango, *Le Développement*, s. 46, 78.

²⁷ M. Vassilaki (ed.), *Mother of God. Representations of the Virgin in Byzantine Art*, Atina, Milano 2000; B. V. Pentcheva, *Icons and Power: The Mother of God in Byzantium*, University Park 2006.

salonlar ve odalarda birçok hizmet ve iş görülmüyordu. VI. yüzyıl gibi erken bir dönemden itibaren kiliselere bitişik noter bürolarına rastlanmaktadır. Daha sonraları, şayet önceki yüzyıllarda belgelenmedilerse dahi, kiliselere bitişik okullar ve hamamlar görülmektedir. Nasıl ki sayılarının çoğalmasında dinî içtimai toplantı merkezleri olarak kiliselerin önemini artırmışsa, manastırların kurulması da yeni yerleşim nüveleri oluşturdu.²⁸ Bunlar esas itibarıyla Theodosios surlarının dışında veya iki kara surunun arasındaki kuşak üzerinde yer alıyordu. Fakat aynı zamanda eski şehir merkezinde de görülmeye başlamışlardı: Iustinianos'un imparatorluk sarayının bitişğinde, imparator olmasından evvel ikamet ettiği Hormisdas Sarayı'nda kurduğu manastır topluluğu, maruf bir örnektir. Nihayet Konstantinopolis'in gelişiminde her ne kadar daha sonra masrafları devlet tarafından karşılanırsa ve sahiplenilse de, köken itibarıyla dinden esinlenmiş olan hayır kurumlarının sayısının artması da etkili olmuştur: Hastaneler, yaşlılar yurdu, yetimhaneler, cüzzam hastaneleri, fakirleri doyurma, yıkama ve defnetmeye tahsis edilmiş dinî birlikler²⁹ bu gibi merkezlere örnek gösterilebilir.

İMPARATORLUK, NÜFUS VE ŞEHRİN BUHRANI

Konstantinopolis'in nüfusu ve imarlı alanı Iustinianos döneminde azami dereceye ulaşmış ve bu noktadan itibaren şehir, "karanlık çağ"ın olumsuz şartlarında ancak gerileyebilirdi. 542'deki ilk tahrip edici salgını takiben, hıyarcıklı veba müteakip iki yüzyıl içerisinde düzensiz aralıklarla tekrarlayacak ve nüfusu baskı altında tutarak, 747'deki son ortaya çıkışında büyük can kayıplarına yol açacaktır.³⁰ İmparatorluğun VII ve VIII. yüzyıllarda Perslerle, Avarlarla ve Araplarla yaptığı savaşlar imparatorluk topraklarının büyük ölçekli istila, yıkım ve fethine yol açmıştır. Buna üç defa aralıksız saldırıya maruz kalmış olan Konstantinopolis'in kendisi

²⁸ P. Hatlie, *The Monks and Monasteries of Constantinople, ca. 350-850*, Cambridge 2007.

²⁹ Bu kurumlarla ilgili olarak bkz. D. J. Constantelos, *Byzantine Philanthropy and Social Welfare*, New Brunswick 1968; T. S. Miller, *The Orphans of Byzantium: Child Welfare in the Christian Empire*, Washington 2005; T. S. Miller, "The Sampson Hospital of Constantinople", *Byzantinische Forschungen*, 1990, c. 15, s. 101-135; T. S. Miller, *The Birth of the Hospital in the Byzantine Empire*, Baltimore, London 1985; P. Magdalino, "Church, Bath and *Diakonia* in Medieval Constantinople", *Church and People in Byzantium*, ed. R. Morris, Birmingham 1990, s. 165-188.

³⁰ *The Chronicle of Theophanes Confessor*, çev. C. Mango ve R. Scott, Oxford 1997, s. 585-586.

de dâhildir. Feci biçimde daralıp küçülen imparatorluk başşehirinin, büyüklük ve ihtişamının muhafaza edilmesi için kaynaklara ihtiyaç duyuluyordu ve elde kalmış olan bu kaynakların büyük bölümünü de bu savaşlardan galip çıkmak için kullanılıyordu. 626'da Avarlar tarafından kesilen uzun mesafe su yolu kemeri, 766-767'ye kadar tamir edilmedi; aradaki 140 yıl boyunca bunun dışında kaydedilmiş yegâne imar inşa faaliyeti imparatorluk sarayına II. Iustinianos (685-695) tarafından salon ve terasların ilavesi, kara surlarında 741'deki depremin ardından ortaya çıkmış olan hasarların onarılmasıydı.³¹ İmar ve inşa faaliyetindeki bu durgunluk, hiç kuşkusuz nüfustaki azalma ve meskûn mahallerin gerilemesi ile at başı gidiyordu. Ancak bunun topoğrafik bakımdan ifade ettiği anlam yine de tam olarak açık değildir. İşletmelerin Marmara kıyısındaki limanların etrafına toplanmaları bunun bir sonucu olabilir. Bu değişime ilk olarak I. Iustinianos devrinde toptan mal ticaretinin Haliç boyundan Iulianos Limanı'na gelmesinde, ikinci olarak II. Iustinianos'un, Iulianos Limanı'nı yeniden yaptırıp karısı Sofia'nın adıyla yeniden açmasıyla görmekteyiz.³²

Orta Çağ Canlanması

Konstantinopolis'i tekrar oturulabilir hâle getirme planı ve buna bağlı canlanma, İmparator V. Konstantinos'a (741-775) kadar geri götürülebilir. 747'deki veba salgınından sonra şehre Ege adalarından ve Orta Yunanistan'dan aileler nakledildi ve ardından su kemerini yeniden kullanıma sokan inşaat gerçekleştirildi.³³ Bundan sonra Konstantinopolis'in 1204'te IV. Haçlı Seferi ile ele geçirilip yağmalanmasına kadar elimizde yeni inşaatların ve tekrar inşaların sürekli bir kaydı mevcuttur.³⁴ Elimizde nüfusla ilgili kesin deliller olmamakla beraber, şehir nüfusunun VIII. asırdan XII. asra kadar düzenli olarak arttığına ve 1204'te yağmalanmış olan şehrin Orta Çağ standartlarına göre muazzam büyüklükte, belki de XVI. yüzyıl ölçüleri çerçevesinde kabul edildiği kadar büyük bir şehir olduğuna inanmak için fikir verici nitelikte birçok emare ve işaret, keza ikinci dereceden ikna edici gerekçeler mevcuttur. Şehir hangi ölçüde XVI. yüzyıl şehrine

³¹ *The Chronicle of Theophanes Confessor*, s. 513, 572-573, 608-609.

³² Ortaçağda KP'teki limanlar hakkında, bakınız P. Magdalino, "The Maritime Neighbourhoods of Constantinople", *Dumbarton Oaks Papers*, 2000, c. 54, s. 209-226 [repr. in Magdalino, *Studies in the History and Topography of Byzantine Constantinople*, nr. III].

³³ P. Magdalino, "Constantine V and the Middle Ages of Constantinople", Magdalino, *Studies in the History and Topography of Byzantine Constantinople*, nr. IV.

³⁴ Genel bir değerlendirme için bkz. Magdalino, *Studies in the History and Topography of Byzantine Constantinople*, s. I, 57-102.



11- Pammakaristos Kilisesi, 1568'de Fethiye adıyla camiye çevrilmiştir

benziyordu? Bunun cevabı için mamur muhitte mimari görünüm, toplumsal işlevler ve topoğrafya bakımından bir ayırım yapmamız gerekiyor.

Mimari Görünüm

Eski mimariden günümüze önemli sayıda bina ulaşmış bulunuyor, fakat bunların çoğu yangın, deprem, ihmal ve malzemelerin yeniden kullanılmasından kaynaklanan tahribata yenik düşmüştür. Büyük abidevi Roma hamam külliyesi, ihtiyaçtan fazlaydı ve Strategion ile Bazilika avlusu (Yerebatan Sarnıcı'nın üzeri) gibi bazı kamu binaları çürüyüp bozulmuştur. Hem dinî sahada hem mesken alanında yeni evreler gelişti; yekpare, kubbeli kiliseler uzun bazilikalara tercih edilmiş ve soyluların konakları bir dizi sütunlu avlular içerisinde yatay olarak dağılmak yerine, dikine yığılarak yapılmaya

başlanmıştır.³⁵ Hipodrom'un kuzeyinde ve Mirelaion (Bodrum Camii) yanında yapılan kazılarda, V. yüzyılda inşa edilmiş konutların büyük törensel salonlarının IX ve X. yüzyıllarda sarnıçlara dönüştürüldüğü anlaşılmıştır.³⁶

³⁵ Blakherna'de 12. yüzyıl ve daha sonraki saray tarzı binalara yansımış olan bir gelişme için bkz. R. Macrides, "The Citadel of Byzantine Constantinople", *Cities and Citadels in Turkey: From the Iron Age to the Seljuks*, ed. S. Redford ve N. Ergin, Leuven 2013, s. 277-304.

³⁶ Hipodrom civarındaki malikaneler hakkında, bakınız R. Naumann, "Vorbericht über die Ausgrabungen zwischen Mese und Antiochus-Palast 1964 in Istanbul", *Istanbul Mitteilungen*, 1965, sy. 15, s. 137-138; S. Ćurčić, "Secular and Sacred in Byzantine Architecture", *Anaohmata Eoptika: Studies in Honor of Thomas F. Mathews*, ed. J. D. Alchermes, H.C. Evans ve T. K. Thomas, Mainz 2009, s. 114. Mirelaion hakkında, bkz. C. L. Striker, *The Myrelaion (Bodrum Camii) in Istanbul*, Princeton 1981; P. Niewöhner, "Der Frühbyzantinische Rundbau beim Myrelaion in Konstantinopel. Kapitelle, Mosaiken und Ziegelstempel", *Istanbul Mitteilungen*, 2010, sy. 60, s. 411-459.



12- Khorra (Kariye) Kilisesi, 1511'de camiye çevrilmiştir

Bununla beraber, bu bulgulara dayanarak genellemeler yapmak hatalı olacaktır, çünkü başka bina gruplarının geç antik dönemdeki yapılarını korudukları anlaşılmaktadır. Bazı anıtsal yüzlerde yeniden kullanılmış, antik dönem malzemelerden dolayı en azından imparatorluk sülalelerinde antik ve anıtsal bir görünüm oluşturma çabası olduğu düşünülmektedir.³⁷

Toplumsal İşlevler

Mamur muhitin büyük bölümü şehrin hizmet kesiminin ticari faaliyetlerine ve mesken ihtiyacının karşılanmasına hizmet ediyordu ve bu kesim de şehir sakinlerinin ekseriyetini oluşturuyordu. Burada, belki

³⁷ C. Mango, "The Triumphal Way of Constantinople and the Golden Gate", *Dumbarton Oaks Papers*, 2000, c. 54, s. 181-186; C. Mango, "Ancient Spolia in the Great Palace of Constantinople", *Byzantine East: Art Historical Studies in Honor of Kurt Weitzmann*, Princeton 1995, s. 645-649.

ipek endüstrisinde ve perakende satış sektöründe kaydedilen genişleme bir tarafa bırakılacak olursa, VI. yüzyıl ile XII. yüzyıl arasında esaslı bir fark ayırt etmek güçtür.³⁸ Göçmen nüfusun ırki terkihi kesinlikle zaman içerisinde değişim gösterdi ve bir geç XI. yüzyıl kaynağı "ırka dayalı semt veya muhitlerin teşekkül ettiği" izlenimi uyandırmakla³⁹ birlikte, Haliç boyundaki (günümüzde Sirkeci'den Tahtakale'ye) İtalyan ticaret yerleşimleri ve kuzey tarafında Yahudilere ait olanlar dışında, bunların

³⁸ Bizans ipek endüstrisi ve ticareti ile ilgili olarak D. Jacoby'nin eserine bakınız, özetlenmiş haliyle D. Jacoby, "Silk Production", *The Oxford Handbook of Byzantine Studies*, ed. E. Jeffreys, J. F. Haldon ve R. Cormack, Oxford 2008, s. 421-428.

³⁹ K. Ciggaar, "Une Description de Constantinople dans le Tarragonensis 55", *REB*, 1995, c. 55, s. 119. Yazar her biri farklı semtlerde ikamet eden kavimler olarak Ermeniler, Süryaniler, Lombardlar, Anglo-Saksonlar, Sırplar, Amalfitanlar, Franklar, Yahudiler ve Türkleri saymaktadır.

yerleri tam bir kesinlikle tespit edilememektedir.⁴⁰ Bunun dışında şehrin doğal ortamının toplumsal boyutunda meydana gelen belli başlı değişimler, imparatorluk saraylarına ilaveler, seçkinlere ait konakların teşekkülü ve -hepsinden önemlisi- yeni manastırların tesisi suretiyle yeni seçkin birimlerin ortaya çıkmasıydı.⁴¹

Topoğrafya

Şehir dokusunda VI. yüzyıla XII. yüzyıl arasında yeni seçkin birimleriyle kendini gösteren değişiklikler ancak o yerin önceki tarihinin bilindiği durumlarda fark edilmektedir. Birçok durumda yeni toplumsal birimin önceden ikamet edilen bir yeri mi ele aldığını yoksa eskiden var olan bir kurumu yeniden mi canlandırdığını ve eğer öyleyse, bu yenilemenin ne boyutta olduğunu bilememekteyiz. Bilinen misaller, büyük bir ihtimal aralığı içine yayılmaktadır. VII ile XII. yüzyıllar arasında büyük imparatorluk sarayına yapılan ilaveler hiç kuşkusuz deniz yönünde alan genişlemesini içeriyordu. Komnenos Hanedanı'nın kayırıp kollayarak, Haliç'ten surların içerisinde tepenin zirvesine kadar uzanan büyük, genişleyen bir külliye dönüştürdüğü şehrin kuzey ucundaki Blakhernai Sarayı için de aynı hikâyeye söz konusuydu. Yeni manastır tesisleri içinde geniş bir seçenek çeşitliliği barındırıyordu.

Varolan bir manastırın yeniden canlandırılması (Studios, Khora, Aziz Mamas): Büyük ölçüde V. yüzyıl dokusunu muhafaza eden Studios'tan (İmrahor Camii) ve muhtelif yeniden inşa aşamaları sergileyen Khora'dan (Kariye Müzesi) ayakta kalan kilise binaları, uygulanan yeni mimari modellerin derecesinin hatırı sayılır ölçüde değişiklik gösterebileceğine işaret etmektedir.

Sivil mimariye ait mevcut bir birimin dünyevi hüviyetinden sıyrılıp dinî bir yapıya büründürülmesi (Manuel, Moseles, Mirelaion, Hrist Evergetes, Mangana manastırları): Bu genellikle yazılı delillerden hareketle bilinir, fakat aynı zamanda bir mevki veya mekânın arkeolojisinde (Mirelaion-Bodrum Camii) de kısmen

⁴⁰ D. Jacoby, "Les Quartiers Juifs de Constantinople à l'Époque Byzantine", *Byzantion*, 1967, c. 37, s. 167-227; Magdalino, *Studies in the History and Topography of Byzantine Constantinople*, nr. I, 86-100; nr. III, 219-226; D. Jacoby, "The Venetian Quarter of Constantinople from 1082 to 1261", ed. C. Sode ve S. Takács, *Novum Millennium. Studies on Byzantine History and Culture Dedicated to Paul Speck*, Aldershot 2001, s. 153-170; A. Ağır, *İstanbul'un Eski Venedik Yerleşimi ve Dönüşümü*, İstanbul 2009.

⁴¹ Temel seçkin birim soylulara ait *oikos* (hane ve hane halkı) idi. Toplum ve mekânla ilgili bir model olarak *oikos* ve onun manastıra muadilliği üzerine bkz. P. Magdalino, "The Byzantine Aristocratic *Oikos*", *The Byzantine Aristocracy, IX to XIII Centuries*, ed. M. Angold, Oxford 1984, s. 92-111.

görülebilir. Çok yönlü yeniden kullanımla ilgili bir örnek, seyrek rastlanan ya da istisnai bir durum olmamış olabilir: Zeugma (günümüzde Unkapanı) üzerinde bir tepede yeralan büyük, eski bir soylu konağı; tahtını kaybetmiş bir imparatorun nezaret altında tutulduğu bir yer olarak kullanıldı ve İmparator Theofilos'tan (829-842) otuz beş yıl önce, bir rahibeler manastırı hastaneye dönüştürüldü.

Bir manastır topluluğunun eski bir umumi kiliseye eklenmesi: Orta Bizans döneminden örnekler Aziz Mokios, Aziz Agathonikos, Aziz Kosmas ve Aziz Damian'ı (Kosmidion) ihtiva eder. Daha önce bulunmayan bir yere bir manastırın inşa edilmesi: Bu seçeneği eski yapılara ait yazılı rivayet ve maddi kalıntıların bulunmadığı durumlarda "mutat" izah tarzı olarak kabul etmeliyiz. Sadece metinlerden bilinen üç büyük tesisin Aziz Basileus Manastırı (X. yüzyıl), Hristos Filanthropos Manastırı (XII. yüzyıl) ve Theotokos Kekharitomene Rahibeler Manastırı-geçmiş örnekleri yok gibi görünür. Hâlâ ayakta duran dört yapının her biri için aynı derecede herhangi bir delil ya da ipucundan yoksunuz: Konstantinos Lips Manastırı (Fenarî İsa Camii), Eski İmarek Camii (Bizans dönemindeki tahsisi bilinmemektedir), Pammakaristos (Fethiye Camii), Pantokrator (Zeyrek Camii). Ne var ki bunlar gibi en önemli imar inşa alanlarının tamamının şehir gelişiminin ilk aşamasında gelişmeden kalmış olması, doğal olarak pek akla yakın görünmemektedir ve "mutat" izah tarzı arkeoloji ile ispat edilmediği sürece ister istemez kuşkulandırmaya açık kalacaktır.

Orta Çağ'daki gelişiminin bütün boyutları itibarıyla Konstantinopolis'te topoğrafya ve yerleşimin iç yüzünün en iyi şekilde anlaşılmasına 1203 yazında meydana gelen bir yangına dair çağdaş bir tasvir büyük katkıda bulunur. Yangın, IV. Haçlı Seferi'nin askerî birlikleri şehrin dışında kamp kurmuşken Latinler, Grekler ve Müslümanlar arasında çıkan bir kavga sonucunda patlak vermişti. Bu 464'ten beri kaydedilmiş yangınların en kötüsüydü ve tıpkı o yılın büyük yangını gibi bu da Haliç'ten Marmara Denizi'ne, doğuda Ayasofya'dan batıda Filadelfion'a (Laleli) kadar bütün alanı tamamen tahrip etmişti. Dolayısıyla Konstantinopolis'in mimari, hayat tarzı ve toplumsal işlevler bakımından, geçmiş yedi buçuk asır içerisinde geçirmiş olduğu değişimler ne olursa olsun, şehrin çekirdeği hâlâ aynı yerdeydi ve burası yine aynı şekilde ahşap ve sair yanıcı malzemelerin yüksek nispette kullanıldığı yapıların aynı ölçüde yoğun sıralanışı ile tanınıyordu.⁴²

⁴² Niketas Choniates, *O City of Byzantium: Annals of Niketas Choniates*, çev. H. Magoulas, Detroit 1984, s. 303-304; T. Madden, "The Fires of the Fourth Crusades in Constan-

1203 yangını ve IV. Haçlı Seferi'nin diğer tahrip edici hadiseleri, diğer iki büyük yangın ve haçlı ordusu tarafından şehrin sistematik yağmalanışı, Konstantinopolis'in şehir morfolojisinde bir dönüm noktası oluşturdu. Yıkım, kendi başına geri döndürülemez değildi, fakat bu tarihten itibaren şehri elli yedi yıl boyunca denetim altında tutmuş olan Latin yönetiminin, imar ve inşaa faaliyetinin masraflarını karşılayacak durumda olmayışı yaraların zamanında sarılıp iyileşmesini güçleştirdi. Konstantinopolis'in hâkimiyeti; kaynaklardan yoksun olan bir Latin imparator ile öncelikleri Venedik Devleti'nin mali çıkarları ve yurttaşlarının ticari menfaatleri olan mahallî bir Venedik idaresi arasında bölündü. Bunların her ikisi de şehir dokusunun zenginliklerini yağmaladı: Latin imparatorlar para bulmak için bronz heykelleri ve kurşun damları eritti; Venedikliler şehri harap etmek için oyma taşları yerlerinden söktü.⁴³ Konstantinopolis'in önceden var olan kurumlarını muhafaza etmek için, kısmen imparatorluk idaresini ve patriklikle bağlı kiliseler bir tarafa bırakılacak olursa, işgal güçlerinin her ikisinin de ne isteği ne imkânı vardı. Bizans Konstantinopolis'inin, imparatorluğun geleneksel yardım ve yatırımlarından yoksun kalmış ve taşra emlaklarından gelen mali kaynakları kesilmiş olan bütün kurumları zayıflayıp çöktü ve insanlar Epiros,*** Pontos ve Batı Anadolu'da sürgündeki Bizans yönetimleri nezdinde yeni fırsatlar bulmak üzere yerlerinden yurtlarından göç ettiler. Bu dönemde Konstantinopolis sınırları içerisinde tek bir bölgeye göç olduğu ve yeni inşaat yapıldığı anlaşılmaktadır, o da Venedik'in şehrin ortak yönetim alanı içinde batıya doğru genişlettiği Halic yakınlarındaki Venedik ticaret bölgesidir.⁴⁴

tinople, 1203-1204: A Damage Assessment", *BZ*, 1991-2, c. 84-85, s. 72-95; Magdalino, *Studies in the History and Topography of Byzantine Constantinople*, nr. I, 104.

⁴³ En yakın tarihli kaynak için bkz. H. Maguire, R. S. Nelson (ed.), *San Marco, Byzantium and the Myths of Venice*, Washington 2010.

*** [Arnavutluk'un güneyi ile Yunanistan'ın kuzeybatısı arasında Pindos dağ sırası ile ayrılan dağlık bölge.]

⁴⁴ D. Jacoby, "The Urban Evolution of Latin Constantinople (1204-1261)", *Byzantine Constantinople: Monuments, Topography and Everyday Life*, ed. N. Necipoğlu, Leiden 2001, s. 277-297.

1261'de Batı Anadolu'daki Bizans Devleti'nin hükümdarı VIII. Mikhael Palaiologos önderliğinde Konstantinopolis'in Rumlar tarafından geri alınması, şehrin tarihi içinde bir başka dönüm noktasıydı. Çünkü Mikhael (1261-1282) ve oğlu II. Andronikos (1282-1328) 1204'ten önceki şehrin hem içindeki hem dışındaki mevcut durumu tekrar kurmak için ellerinden geleni yaptılar.⁴⁵ Ancak onlar, imparatorluğunun XII. yüzyılda karşı karşıya kaldığından

daha da güçlü ve kararlı düşmanlar tarafından tehdit edilen, iyice küçülmüş bir toprak temelinden yola çıkmak zorundaydılar. 1290'a gelindiğinde onarımdan geçirilmiş imparatorluğun XII. yüzyıldaki sınırlarına dönemeyeceği anlaşılmıştı ve yirmi yıl sonra 1261 sınırlarının muhafazası için verilen savaş kesinkes kaybedilmişti. Hem imparatorlar hem geniş imparatorluk ailesi olarak Palaiologoslar, Konstantinopolis'in eski güzel günlerine geri döndürülmesinde muhtemelen daha fazla başarılı oldu. Ayakta kalan Bizans manastır kiliselerinin kayda değer bir bölümü geç XIII. yüzyıl ve erken XIV. yüzyıl boyunca tamir, imar ve hatta genişleme işaretleri gösterir ve yapı iskeleti hâlâ görülebilir durumda olan tek bir Bizans saray binası, Tekfur Sarayı, aşikâr ki bu döneme ait bir inşaatır. Buna mukabil şehir topoğrafyasında bazı önemli değişiklikler oldu. Savunma ihtiyaçları son noktaya vardığı için Iulianos-Sofia Limanı geliştirilerek, Kontoskalion adıyla bilinen askerî bir deniz üssüne dönüştürüldü. Pera-Galata dış mahallesi ticaret kolonisi olarak, imparatorluğun başta gelen Batılı müttefiki sıfatıyla Cenova şehrine verildi ve bu bölge gelişerek imparatorluk başşehri Konstantinopolis'e kültürel, ticari ve askerî bir tehdit oluşturan müstakil, müstahkem bir şehre dönüştü. Yahudiler, Pera-Galata'dan çıkarılarak teknelere ancak güneydoğu sınırından yanaşma imkânı bırakmış olan eski Theodosios Limanı civarındaki Vlanga'ya yerleştirildiler. Ayrıca sarayların

⁴⁵ A.-M. Talbot, "The Restoration of Constantinople under Michael VIII", *Dumbarton Oaks Papers*, 1995, c. 47, s. 243-261; A.-M. Talbot, "Building Activity in Constantinople under Andronikos II: The Role of Women Patrons in the Construction and Restoration of Monasteries", *Byzantine Constantinople: Monuments, Topography and Everyday Life*, ed. N. Necipoğlu, Leiden 2001, s. 328-343. Ayrıca bkz. V. Kidonopoulos, "The Urban Physiognomy of Constantinople from the Latin Conquest through the Palaiologan Era", *Byzantium: Faith and Power (1261-1557). Perspectives on Late Byzantine Art and Culture*, ed. S. T. Brooks, New Haven, London 2006, s. 98-117; P. Magdalino, "Theodore Metochites: The Chora and Constantinople", *The Kariye Camii Reconsidered*, ed. H. Klein, R.G. Ousterhout ve B. Pitarakis, Istanbul 2011, s. 169-187.

ve manastırların imarı, Latin istilas4 sırasında meydana gelen hadiseler ve hepsinden 4nemlisi b4y4k 1203 yangını sebebiyle ađır hasar g4rm4ş genel Őehir dokusunun imar ve islahına benzer bir yatırımın yapıldıđının delili deđildir. Hipodrom, araba yarışları iin onarılmadı; bir XIV. y4zyıl vesikası “Eski Forum” yani Konstantinos Forumu yakınındaki bir 4z4m bađından s4z eder ve bir diđeri Theodosios Forumu’nun kuzeybatı b4lgesinde ok d4ş4k yođunlukta bir isk4n4 ortaya koyar.⁴⁶ Buna mukabil XIV ve XV. y4zyıl kaynakları s4rekli olarak kıyılardaki, bilhassa Hali kenarındaki ve kara surlarının kapıları iindeki mesken ve ticarethaneleri zikreder. Ziyaretilerin dikkatini eken kiliseler ve manastırlar da kıyıya yakın yerlere veya suriindeki Őehir alanının k4şelerine meyletmiş idi.⁴⁷ 1453’te Osmanlı fethi gerekleştiiđinde Konstantinopolis, ortadaki seyrekleşmiş mesk4n mahalli saran, birbiriyle az ok bađlantılı k4ylerin oluřturduđu bir 4gen g4r4n4m4 arz ediyordu.⁴⁸ Bunun kısmi nedenleri arasında kara 4l4m4n (veba) yol atıđı telefata ve Osmanlıların uyguladıđı baskılar vardır. Fakat aynı zamanda 1203 yangınının tahrip ettiđi b4lgelele tekrar imar etmede uzun s4ren bir bařarısızlıđa da mal edilebilir. Bu 4genin iinin ekilebilir araziyle evrilmiş olması belki de kuřatmalar sırasında Őehrin besin ihtiyaını karřılamak iin verilmiş bilinli bir karardı.

⁴⁶ J. Koder, M. Hinterberger ve O. Kresten (ed.), *Das Register des Patriarcats von Konstantinopel*, Vienna 2001, c. 3, s. 68-69; J. Thomas, ve A. C. Hero (ed.), *Byzantine Monastic Foundation Documents*, Washington 2000, c. 4, s. 1563.

⁴⁷ 1453’ten 4nceki y4zyılda Konstantinopolis seyyahlarının izlenimleri iin bkz. M. Angold, “The Decline of Byzantium Seen through the eyes of Western Travellers”, *Travel in the Byzantine World*, ed. R. Macrides, Aldershot 2002, s. 213-232.

⁴⁸ N. Necipođlu, “The Social Topography of Late Byzantine Constantinople: Evidence from the Patriarchal Register”, *JTS*, 2011, c. 36, s. 133-143.