

CUMHURİYET DÖNEMİNDE İSTANBUL'DA MİMARLIK

ELVAN ALTAN ERGUT*, İPEK YADA AKPINAR**, ZAFER AKAY***

I. 1920'LERDEN 1940'LARA, ESKİ BAŞKENT'TEN YENİ İSTANBUL'A

Yüzlerce yıl bir imparatorluk başkenti olarak gelişen ve XIX. yüzyıl boyunca çağdaş kentleşme sürecini yaşayarak yeni mekânlarla dönüşen İstanbul, XX. yüzyıla önemli bir dünya kenti ve emperyal bir başkent olarak girmiştir. Yeni yüzyılın ilk on yılının ardından, imparatorluğun savaşlarla geçen ve I. Dünya Savaşı'ndaki yenilgiyle yıkımına götüren süreç ise, başkent İstanbul'un hem siyasi hem de iktisadi ve kültürel açıdan sıkıntılı bir dönemi olur. Kent mekânında değişimin sınırlı ölçüde gerçekleşebildiği bu sürecin sonunda imparatorluk başkenti kimliğini kaybeden İstanbul'un fiziksel yapısında da Cumhuriyet'in ilanının ve Ankara'nın başkent olarak seçilmesinin ardından önemli değişiklikler gerçekleşir.

İmparatorluğun sonuna giden süreci belirleyen savaşlarda kent, zaten nüfusunu kaybetmiştir; Ankara'nın başkent olması nedeniyle bürokrasi mensuplarının da İstanbul'dan ayrılması sonrasında, 1920'lerin başında 1.000.000'un üstünde olan İstanbul nüfusunun on yılın sonunda yarıya indiği görülür. Cumhuriyet'in ilanı ile imparatorluktan ulus-devlete geçiş sürecinde İstanbul'un nüfusu böylece azalmış ve çok kültürlü yapısında homojenleşme yönünde bir dönüşüm yaşanmıştır.

Bulvarlar, Meydanlar ve Parklar

Başkent Ankara'nın ve Anadolu kentlerinin inşasını öncelikli gören Cumhuriyet yönetimi, ilk yıllarında İstanbul'a fazla yatırım yapmaz. Geç Osmanlı döneminde

kentin çağdaşlaşmasında etkili olan yabancı sermayenin de Cumhuriyet'in millileşme siyaseti çerçevesinde kentten çekildiği gözlenir. Dolayısıyla, yeni yönetimin hem siyasi hem de iktisadi yönden zorluklar yaşadığı 1920'lerde İstanbul'da önemli bir mekânsal değişim gözlenmez. Yine de Erken Cumhuriyet döneminde, ülke genelinde olduğu gibi İstanbul'da da kent mekânını özel teşebbüsten çok, devletin girişimleri şekillendirmiştir. Yeni yönetimin modernleşmeci yaklaşımının İstanbul'da gerçekleştirdiği mekânsal dönüşüm, tekil yapıların inşasından çok, fiziksel altyapı ve kent peyzajını düzenleyen planlama girişimleriyle belirlenir.

Kente "modern" kimliğini verecek en önemli çevre yapılarından biri, kentlinin yeni yaşamı birlikte deneyeceği meydanlar olarak tanımlanmıştır. Cumhuriyet'in hemen ilk yıllarında kentin yeni meydanlarının oluşturulduğu görülür. Tarihî yarımada'nın merkezinde yer alan Beyazıt Meydanı 1923-1924 yıllarında, Asım Kömürcüoğlu'nun tasarımına göre, ortasında fiskiyeli bir havuz yer alan bir düzenleme ile kamusal bir açık alan olarak şekillenir. Bu uygulamayı, tarihî yarımada'dan kentin yeni yerleşim alanlarına uzanan noktayı tanımlayan Taksim Meydanı düzenlemesi takip eder. Kaide ve çevre düzeninin Giulio Mongeri'nin tasarımına göre şekillendirilmesi ve meydanın en önemli elemanı olan, Pietro Canonica'nın tasarladığı Cumhuriyet Anıtı'nın 1928 yılında yerleştirilmesiyle Taksim Meydanı, Cumhuriyet yönetiminin kentteki temsili mekânı ve millî törenlerin merkezi olarak tanımlanmış olur.

Osmanlı'nın son yüzyılında İstanbul'un merkezinin tarihî yarımada'yı aşarak, özellikle Galata-Pera bölgelerinde yeni gelişmelere yol açtığı hatırlandığında, bu iki odaklı mekânsal gelişimin Cumhuriyet sonrasında da sürdüğünü görmek şaşırtıcı olmayacaktır. Tarihî yarımada'yı XX. yüzyıl İstanbul'unun önemli diğer merkezi olarak gelişen Beyoğlu'na bağlayan Unkapanı (Atatürk)

* Ortadoğu Teknik Üniversitesi

** İstanbul Teknik Üniversitesi

*** Mimar



1- Taksim Meydanı (Cumhuriyet Devrinde İstanbul)

Köprüsü'nün de yine Cumhuriyet'in ilk yıllarında, 1927'de inşa edilmeye başlanmış olması, kentin bütüncül bir algı ile yeniden yapılandırılması yönündeki örnektir.

Cumhuriyet kentlerini “modernleştirme” hedefi olarak tanımlanabilecek olan bu çerçevede, başkent Ankara'nın planlaması için açılan yarışmanın ardından, diğer birçok kentteki benzer çalışmaların da öncülü olarak İstanbul nazım planı için 1933'te bir yarışma açılır. Bu yarışmaya davet edilen Alfred Agache, Herman Elgötz ve J. Lambert'in sundukları raporlar arasından, Elgötz'ün önerisinin seçildiği ancak uygulamaya geçilmediği; ardından 1935 yılında Martin Wagner'den istenen raporun da değerlendirilmediği biliniyor. Bu ilk teşebbüsleri takip eden dönemde; 1936 yılında İstanbul'a davet edilen Henri Prost'un çalışmalarını 1951 yılına kadar sürdürdüğü ve Prost'un önerilerinin bu dönemde kısmen de olsa uygulandığı görülür.

Prost planının uygulanmaya başlanması, 1938 yılında Lütfi Kırdar'ın vali ve belediye başkanı olarak

atanmasının ardından gerçekleşir. Prost ve onun yaklaşımını sahiplenen Kırdar'ın “yeni” bir şehir yaratmak olarak tanımlanabilecek modernleşme girişimleri, ulaşım, hijyen ve estetik anahtar sözcükleri ile şekillenmiştir. Bu çerçevede, kentin merkezlerini tanımlayan ve birbirine bağlayan ana arterlerin geniş otomobil yolları olarak açılması, bu yolların hedef noktalarında da anıtlarla anlamları vurgulanan meydanların oluşturulması, kent içi ulaşım ağını kurgulayarak ve İstanbul'un değişik merkezlerinin birbirleriyle ilişkilendirilerek, kentin bir bütün olarak çalışmasını kolaylaştırmıştır.

Bu yeni akslardan belki de en önemlisi, Beyoğlu'nu tarihî yarımada'ya bağlayan Atatürk Köprüsü'nün yarımada'daki devamını sağlayarak, Haliç'i Yenikapı'ya bağlamak üzere 1941 yılında açılan Atatürk Bulvarı'dır. Benzer şekilde bu dönemde tarihî yarımada'da Eminönü-Unkapanı hattı açılırken, Beyoğlu tarafında Galata-Tophane ve Taksim-Tepebaşı, Kadıköy tarafında da

Bağdat Caddesi aksları açılır ya da geliştirilir. Tarihi yarımada'nın en önemli meydanı olan Sultanahmet'in bu süreçte yeniden şekillendirilmesinin yanı sıra tren istasyonu önünde Sirkeci Meydanı da tanımlanır. Bu bölgede gerçekleştirilen en önemli girişimler, Yeni Cami önünde yer alan Eminönü Meydanı'nın, burada bulunan ve "değersiz" görülen birçok yapının yıkılması ile açık bir kamusal alan olarak oluşturulması ve Beyazıt Meydanı'nda da yine bazı eski yapıların yıkılarak, geniş bir açık kamusal alan elde edilmesidir. Bu süreçte eş zamanlı olarak büyük ölçekli yapıları koruma çalışmalarının da arttığı, örneğin, çevrelerindeki ufak tefek yapıların yıkılmasıyla birlikte Eminönü Meydanı'nda Yeni Cami ile Mısır Çarşısı'nın, Beyazıt Meydanı'nda Beyazıt Camii'nin onarılarak, meydanları tanımlayan ve "güzelleştiren" anıtsal yapılar olarak ortaya çıkarıldıkları görülür. Eminönü Meydanı'nın Beyoğlu tarafında karşılığını oluşturan Karaköy Meydanı, aynı şekilde bazı yapıların yıkılması ile şekillenir. Avrupa yakasında Kabataş, Dolmabahçe ve Barbaros (Beşiktaş) meydanları ile Anadolu yakasında Üsküdar ve Kadıköy meydanları da özellikle iskeleleri tanımlamak üzere benzer şekilde oluşturulurlar. XIX. yüzyılın Haussman tarafından uygulanmış olan kentleşme örneğini takip eden bu modernleşme pratiği, "yeni" şehri oluşturmak hedefiyle bulvarlar ve meydanlar açarken eskiyi gözden çıkarabilmekte; eski yapılaşma arasında değerli bulduğu ve "abide" olarak tanımladıklarını ise koruyarak öne çıkarmaya çalışmaktadır.

Prost'un "güzel kent" yaratma hedefiyle yaptığı tasarım, "serbest sahalara" diye tanımladığı ve sadece meydanlar değil, gezi parkları, gezi yolları ve manzara teraslarından oluşan açık alanlarla da kurgulanır. 1930'lu ve 1940'lı yıllarda İstanbul'da Abbasağa, Aksaray, Anadoluhisarı, Ayasofya, Bakırköy, Heybeliada, Tarabya, Vişnezade, Yeniköy, Yeşilköy, Yoğurtçu parkları gibi birçok yeşil alan kamuya açılmıştır. Küçük ölçekli bu parkların yanı sıra, gerek ölçeğinin büyüklüğü, gerekse İstanbul'un kentsel ve kamusal kimliğinin oluşmasındaki etkisiyle en önemli olan, Prost planında "2 No.lu Park" olarak tanımlanan bölgedir.

XIX. yüzyılda, Sultan Abdülmecid döneminde inşa edilmiş olan Taksim Topçu Kışlası'na ek yapılaşmanın 1940'ların başında yıkılmasıyla Taksim Meydanı genişletilip peyzaj düzenlemesi yapılır; ardından kışla yapısının da yıkılmasıyla meydanın kuzeyinde bir teras ve park oluşturulur. Taksim Gezisi ya da dönemin cumhurbaşkanına atıfla İnönü Gezisi adıyla anılan bu park, kuzeyde Osmanlı'nın halka açık ilk



2- "Cumhuriyet Abidesi ile İnönü gezisi (Taksim Meydanı) (Cumhuriyet Devrinde İstanbul)

park düzenlemelerinden biri olarak 1868'de hizmete giren Taksim Bahçesi'yle birleşmekte; buradan da 2 No.lu Park'a bağlanmaktadır. Taksim Meydanı'nın kamusal açık alan olarak şekillenmesi ve meydanın kuzey ve doğu yönünde yer alan ve Prost planının kentin en geniş yeşil alanı olarak tanımladığı 2 No.lu Park'ın gerçekleştirilmesiyle bölge, 1930'lardan itibaren kent merkezi olarak gelişmiştir. İstanbul'un tasarlanmış en geniş açık kamusal alanını oluşturan bu bölge, planlamanın kenti "güzelleştirici" ve kent yaşamını "modernleştirici" rolünü en iyi örnekleyen uygulamalardandır.

Eğlence, Kültür ve Eğitim Yapıları

Taksim Meydanı ve çevresine 1940'larda yapılan müdahaleler 2 No.lu Park'la birlikte ele alındığında, kent merkezini kamusal bir alan olarak yeniden yapılandıran bir tasarımın gerçekleştirildiği ve bölgenin bir "kültür vadisi"ne dönüştüğü görülür. 2 No.lu Park alanının Taksim Meydanı'na bakan kısmında Taksim Gezisi adı verilen kamusal yeşil alanın oluşturulmasının yanı sıra, Gezi'nin bir köşesinde 1938 yılında Rüknettin Güney'in tasarımı olan Taksim Gazinosu, 2 No.lu Park'ın denize açılan tarafında ise 1948 yılında Sedat Hakkı Eldem'in tasarımı olan Taşlık Kahvesi inşa edilir. Taksim Meydanı'nın doğusundaki yapıların kaldırılmasıyla yer açılan ve inşaatına 1940'ların ortasında Rüknettin Güney ve Feridun Kip'in tasarımlarına göre, opera binası olarak başlanan ancak 1960'larda Hayati Tabanlıoğlu'nun tasarımıyla tamamlanan Atatürk Kültür Merkezi ile Nihad Yücel ve Nahid Uysal'ın 1946-1947 yıllarında



gerçekleştirdikleri tasarımla parkta doğal bir eğime yerleşen (Harbiye Cemil Topuzlu) Açık hava Tiyatrosu, bölgenin ve kentin kültürel hayatındaki rolünü artırmıştır. Aynı dönemde parkın Dolmabahçe'ye uzandığı yerdeki saray ahırlarının yıkılmasıyla elde edilen alana yine dönemin cumhurbaşkanının adı verilen İnönü Stadı; Paolo Vietti-Violi, Şinasi Şahingiray ve Fazıl Aysu tarafından 1947 yılında tasarlanarak gerçekleştirilir. Parkın kuzey sınırına da dönemin imar girişimlerini gerçekleştiren Vali ve Belediye Başkanı Lütfü Kırdar'ın ismi verilen Spor ve Sergi Sarayı, aynı mimarlar tarafından 1949 yılında tasarlanarak inşa edilir. İstanbul Radyoevi de Doğan Erginbaş, İsmail Utkular ve Ömer Günay'ın tasarımlarına göre, 1945 yılında inşa edilerek park alanının kuzeybatısında yerini alır. Böylece, Cumhuriyet'le birlikte törensel bir karakter kazanan Taksim Meydanı'ndan başlayarak kamusal açık alanlar ve kamusal yapılarla büyüyen bu bölge, sunduğu dinlenme, spor, eğlence ve kültürel etkinlik imkânlarıyla 1940'lardan itibaren İstanbul'un en önemli merkezi olma iddiasını ve görevini üstlenir.

Taksim Meydanı ile Taksim Gezisi etrafında ve 2 No.lu Park'ta 1930'lu ve 1940'lı yıllarda inşa edilen ve eğlence-kültür işlevlerini üstlenen yeni yapılar çevre, kentin özellikle yeni kültürel alandaki öncü rolünün Erken Cumhuriyet döneminde de sürdüğünü gösterir. Eğitim ve kültür alanında dönemin en etkin kurumlarından olan halkevlerinin kentteki varlığı bu etkiyi güçlendirmiştir. Bu kurumların çoğu tarihî binaları kullanmışlarsa da, İstanbul'da 1950'lere kadar açılmış olan toplam on yedi halkevi arasında, 1939 yılında gerçekleştirilen yarışmayı

kazanan Rüknettin Güney'in tasarımı olan Kadıköy Halkevi gibi yeni binalara yerleşenler de olmuştur.

Rüknettin Güney, kent merkezinin kamusal mekânlarının tasarlandığı Lütfü Kırdar dönemi boyunca -1938-1951 yılları arasında- yönetimin son aşamasında imar müdürlüğü de yaparak, İstanbul Belediyesi'nde çalışmış, kent merkezindeki birçok yapının tasarımcısı olarak modern İstanbul'a önemli ve öncül katkılar yapmış bir mimardır. Belediyede çalıştığı dönemde gerçekleştirdiği yapılar arasında; Taksim Belediye Gazinosu, Fazıl Aysu ile birlikte tasarladığı Tenis Eskrim ve Dağcılık Kulübü ve Florya Belediye Gazinosu sayılabilir. Kütleyle hareketlilik kazandıran yüzey farklılıkları özellikle dikkat çeken Taksim Belediye Gazinosu, 1960'larda bugün Ceylan Intercontinental adını taşıyan Sheraton Oteli inşaatı için, Tenis Eskrim ve Dağcılık Kulübü ise 1980'lerde Hyatt Oteli inşaatı için yıkılmıştır. 1951'den sonra serbest çalışmış olan Güney'in bu dönemdeki tasarımları arasında, yine kent merkezindeki Divan Oteli (Avedis Hubeser ile), Nişantaşı'nda Bayer Apartmanı, bugün yıkılmış olan Şişli'deki Çukurova Apartmanı, Elmadağ'daki Kervansaray, Şişli Kent ve Nişantaşı Konak sinemaları sayılabilir. Son olarak, Fatin Uran'la birlikte, bugün Marmara Oteli adını taşıyan Taksim'deki Intercontinental Oteli'nin projeleri üzerinde çalışmıştır. Güney'in mimarlığı 1940'larda, kısmen simetrik kütle düzenlemeleriyle işlevselciliği bağdaştıran, klasik mimarlık ile modern hareket arasında denge arayan bir anlayışı temsil eder; 1950'ler ve sonrasındaki yapıtlarında ise olgunlaşmış bir *uluslararası stilin* hâkim olduğu söylenebilir.



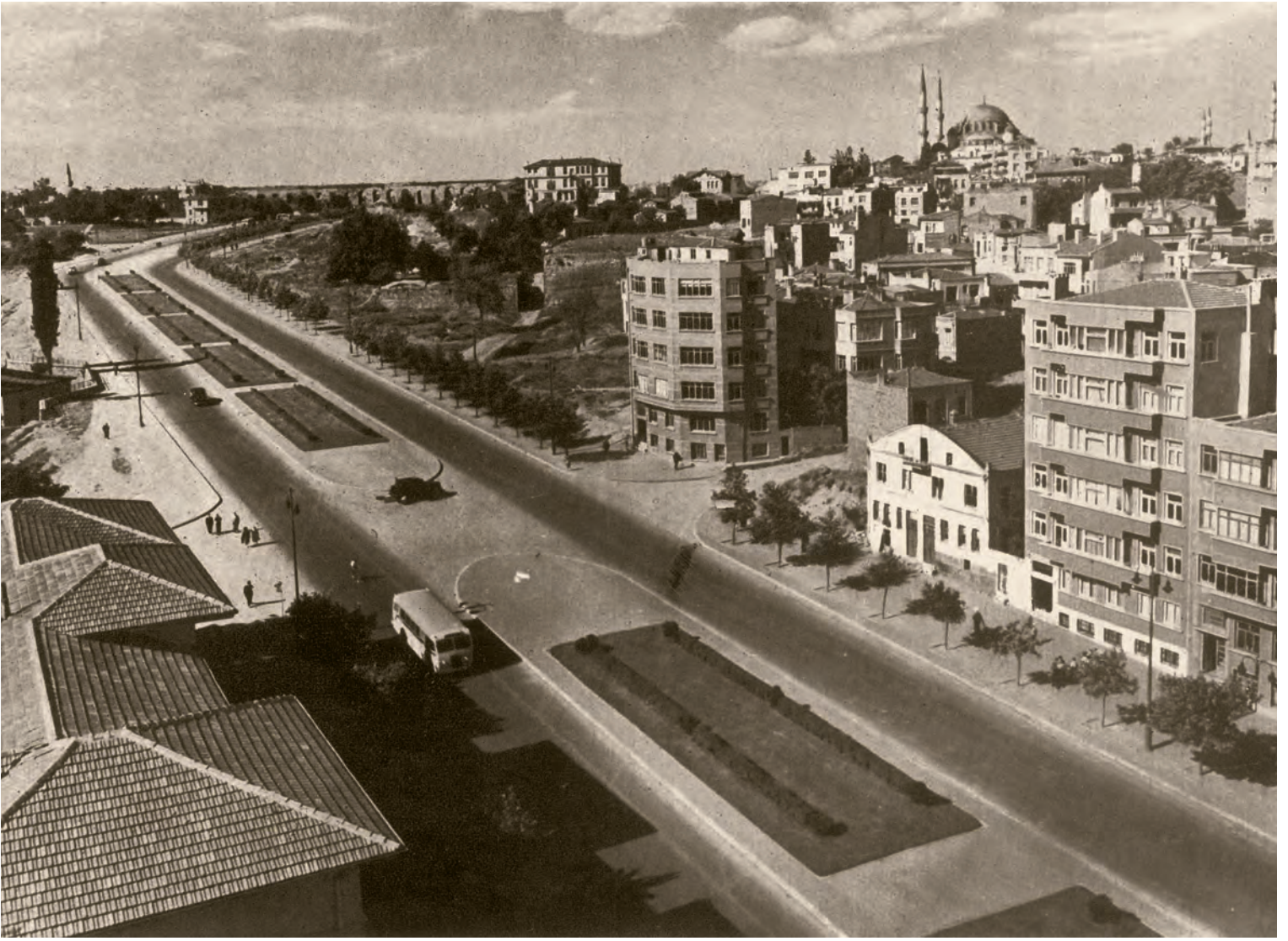
3- Haliç üzerine inşa edilen Unkapanı Köprüsü (Cumhuriyet Devrinde İstanbul)

Kentin imarı sürecinde merkezde şekillenen “kültür vadisi” ile kent genelinde inşa edilen halkevlerinin yanı sıra, Osmanlı döneminde oluşturulmuş olan müzeler de yeni dönem İstanbul’unun önemli kültür kurumları olarak varlıklarını sürdürürler. Cumhuriyet yönetimi yeni müzeler açarak, kültürel alanda kentin Osmanlı döneminden aktarılan gücünün artmasını sağlamıştır. Yeni yönetim imparatorluk döneminin idari ve dinî kurumlarını yenilerken, yapılarını da müzeye dönüştürmeyi tercih eder. Bu şekilde, Topkapı ve Dolmabahçe sarayları müzeye dönüştürülür; Resim Heykel Müzesi ise Dolmabahçe Sarayı yapı grubu içindeki bir binaya yerleşir. Bizans döneminde kilise olarak inşa edilmiş ancak Osmanlı döneminde cami olarak kullanılmakta olan Ayasofya da Cumhuriyet sonrasında müzeye dönüştürülür.

Öte yandan, Geç Osmanlı döneminde kurulmuş olan üniversite ya da diğer eğitim ve kültür kurumlarının

kente etkisi Cumhuriyet döneminde yeni açılan okullarla güçlenir. Eğitim yapıları kent mekânında etkin yer alırlar; ancak bu kurumlar da genellikle tarihî yapılarda işlevlerini yürüttüklerinden, yeni mimari yapılaşma adına çok önemli rolleri olmamıştır. Harbiye Nezareti binasını kullanmaya başlayarak, tarihî yarımadaanın merkezinde Beyazıt Meydanı’nda kilit bir konum alan İstanbul Üniversitesi, Boğaz’da Çifte Saraylar’a yerleşen Güzel Sanatlar Akademisi, Taksim yakınlarındaki Taşkışla binasına yerleşen İstanbul Teknik Üniversitesi ya da Yıldız Sarayı yapılarından bir kısmını kullanan Yıldız Teknik Üniversitesi örneklerinde görüldüğü gibi, dönemin yükseköğretim kurumları genellikle Osmanlı döneminden kalan tarihî yapıları sahiplenerek kullanmışlar, bu kurumlar için yeni yapı inşa edilmesine bir süre ihtiyaç duyulmamıştır.

Birçok ilk ve orta öğretim yapısı dönüştürülmüş tarihî yapıları kullanmışsa da, Fransız mimar Georges



4- Atatürk Bulvarı'nın Aksaray'dan görünüşü (Cumhuriyet Devrinde İstanbul)

Debés'in tasarımıyla 1932-1934 yıllarında tamamlanan Fındıklı İlkokulu örneğinde görüldüğü gibi, yeni inşa edilen eğitim yapıları da olmuştur. Yeni okul yapıları 1930'larda dönemin mimarlık anlayışına göre modernist, sade bir dille tasarlanırken, 1940'lı yıllara gelindiğinde tarihsel göndermeli tasarımlar görülür. İstanbul Üniversitesi Fen-Edebiyat Fakültesi için 1943 yılında Sedad Hakkı Eldem ve Emin Onat'ın tasarımıyla inşa edilen ek yapı, "ikinci millî" olarak tanımlanan dönem üslubunun en önemli örneklerindedir. Bu dönemde tarihî yarımada sürdürülen imar hareketlerinin bir parçası olarak gerçekleştirilen yapının yüksek kolonadlı ve taş kaplama cepmeli giriş katı 1940'lı yılların neoklasik mimarlık anlayışını takip ederken, üst katların pencere boyutları ya da geniş saçaklı, eğimli çatı gibi detayları geleneksel konut mimarlığına atıfta bulunmakta ve böylece yapıda savaş yıllarının tarihselci yaklaşımının değişik yönleri birlikte temsil edilmektedir.

1930'larda mimarlık faaliyetine başlayan, aynı zamanda elli yılı aşkın bir süre İstanbul Devlet Güzel Sanatlar Akademisi (sonra Mimar Sinan Üniversitesi) Mimarlık Bölümü'nde etkin bir eğitimcilik çabası sürdüren, Cumhuriyet'in ilk mimar kuşağının temsilcilerinden Sedad Hakkı Eldem, bu tarihselci yaklaşımın şekillenmesinde en önemli rolü oynamıştır. Yapıtları İstanbul'da yoğunlaşan ve İstanbul'un Cumhuriyet dönemi kimliğini belirlemiş çok etkin bir mimar olan Eldem, 1930'lu yılların başında, bugün pek az örneği kalmış olan sınırlı sayıda pürist ve modernist bir çizgiyi yansıtan tasarımlar üretmişken, 1934 yılından itibaren Akademi'de "Millî Mimarlık Semineri" adını verdiği, özellikle Osmanlı sivil mimarlığının belgelenmesine yoğunlaşan eğitim çalışmalarıyla mimarlık yaklaşımının eksenini oluşturmuştur. Bu ders ve Eldem'in yürüttüğü özel çalışmalar, İstanbul ve çevresinde Osmanlı dönemi konut mimarlığı hakkında,



5- Beyazıt Meydanı (Cumhuriyet Devrinde İstanbul)

bir kısmı 1948'de Akademi'de çıkan bir yangında kaybolduğu bilinen, görkemli bir belgeleme çalışmasıyla sonuçlanmıştır. Bu rölöve çalışmaları ile İstanbul fotoğraf ve belgeleri, Eldem'in önce "yerel mimarlık" olarak tanımladığı ve sivil mimarlık geleneğine dayandırdığı "Türk Evi" eksenli mimarlık anlayışını oluşturmuş; 1940'lı yıllarda, daha tarihselci bir yönelimle, Amcazade Yalısı Divanhanesi'nin bir replikası olarak Taksim'de "kültür vadisi"nin bir köşesine dinlenme mekânı olarak inşa edilen -ve daha sonra yıkılan- Taşlık Kahvesi örneğinde bu anlayış radikalleştirilmiştir.

Taşlık Kahvesi'nin yer aldığı Taksim'i merkez alan Beyoğlu bölgesi, Geç Osmanlı döneminden itibaren yaşam tarzındaki dönüşümlerin en hızlı benimsendiği ve mekâna yansıdığı yer olma özelliğini sürdürmüştür. Erken Cumhuriyet döneminin eğlence, kültür ve eğitim alanlarında öncü kenti olmayı sürdürebilen İstanbul, ülkede Cumhuriyet'le gelişen yeni yaşam tarzının örnek mekânlarını oluşturmuş; bunlar arasında öne çıkan Beyoğlu'nun ana eksenini olan İstiklal Caddesi; sinema,

tiyatro, lokanta ve pastaneleriyle İstanbullulara ve kenti ziyaret edenlere çağdaş eğlence ortamı sağlamıştır. Öte yandan, Beyoğlu ve Taksim bölgesinin güçlü merkezî karakterine rağmen, modern yaşam kent merkeziyle sınırlı değildir. Cumhurbaşkanı Atatürk için Seyfi Arkan tarafından 1930'ların ortasında tasarlanan Florya Deniz Köşkü'nün de önemli bir örneğini oluşturduğu kentin çeperinde yer alan Yeşilköy, Kadıköy ve adalardaki konutlar ile plajlar, havuzlar ve kulüpler gibi eğlence ve dinlenme amaçlı sayfiye mekânları, yeni yaşam tarzını İstanbul'un merkezinden çevre semtlerine yaymaktadır.

İstanbul'un ilk plajının, tarih boyunca tedavi amacıyla denize girilen Tarabya olduğu düşünülür. Denizden yararlanma, önceleri deniz hamamı olarak adlandırılan ahşap bir yapı içinde kadınlar ve erkekler ayrı olarak yapılmaktaydı. Boğaz sahillerindeki yazlık elçilikler önünde bu yapılara rastlanmaktayken, Cumhuriyet döneminde ilk kez Büyükdere sahilinde, kadınlar ve erkeklerin birlikte denize girdikleri, bunun



6- Eminönü Yeni Camii Meydanı (Cumhuriyet Devrinde İstanbul)

şikâyetlere konu olduğu, konunun Atatürk tarafından yerinde izlendiği ve zamanla bu alışkanlığın yerleştiği anlatılmıştır. İstanbul'un ilk önemli plaj tesisi kuşkusuz Florya'daki Cumhurbaşkanlığı Deniz Köşkü çevresinde oluşan Florya Plajı'dır. Florya Köşkü'nün denizin içinde oluşu, İstanbulluların köşk çevresindeki plajı rahatlıkla kullanmalarına olanak vermiş ve halkın Atatürk ile kaynaşma görüntüsü Cumhuriyet'in getirdiği kültürel değişimlerin simgelerinden olmuştur. 1934'te tamamlanan Florya Köşkü'nün hemen ardından, köşkün hemen yanında, köşkün mimarı Seyfi Arkan tarafından ilk Halk Plajı tesisi gerçekleştirilmiştir. Alt katında soyunma odaları, üst katında bir açık kafeteryanın yer aldığı plaj, yıllarca kullanılmadığından, tekrar faaliyete girdiği 2000'lerin sonunda yıkılıp ortadan kaldırıldı. Daha sonra ilk Florya Plajı tesisinin hemen yanında, bugün farklı işlevlerle yaşamayı sürdüren, Rüknettin Güney tasarımı olan Güneş Plajı inşa edilmiş; 1950'lerde ise bu grubun biraz daha doğusunda, Sedat Eldem ve Orhan Çakmakçıoğlu tarafından tasarlanan, bu kez

bir restoran içerse de tümüyle inşa edilmeyen Florya Plaj Tesisleri gerçekleştirilmiştir. 1950'lerin sonunda gerçekleştirilen bir başka plaj da Ataköy toplu konut alanının sahilinde bulunan ve kente hizmet veren birçok farklı işlevi barındıran bir tatil köyü niteliğindeki Ataköy Plajı'ydı. Florya ve Ataköy'den başka, Salacak gibi kent içi konumda ve 1930'lar için yazlık gelişmeler sayılan Caddebostan, Suadiye ve Küçükalyalı gibi mevkilerde birçok plaj hizmet verse de bunlar için kapsamlı yapılaşmalar gerçekleştirilmemiştir. Adalarda bulunan bazı plaj tesisleri için geliştirilen projeler de tam olarak uygulamaya geçmemiştir.

1930'larda gerçekleştirilen bir başka ilginç proje de Büyükdere sahilinde denizin çevrelenmesiyle elde edilen deniz havuzuydu. Berç Zartar tarafından projelendirilen bu havuz, kısmen gerçekleştirilmiş ve daha sonra Beyaz Park adıyla İstanbul'un ünlü eğlence yerlerinden birine dönüşmüştür. Boğaz kıyısındaki bir başka yüzme havuzu projesi, Halit Femir ve Feridun Akozan tarafından tasarlanan Kuruçeşme'deki Lido havuzudur. Bu yapılar da

bugün oldukça değişmiş olarak eğlence sektörüne hizmet etmektedir.

Sanayi, Ticaret ve Kamu Yapıları

İstanbul'un, Erken Cumhuriyet döneminde eğlence, kültür ve eğitim alanlarında olduğu gibi iş hayatındaki merkezi durumunu da belirli oranda sürdürdüğü söylenebilir. Cumhuriyet yönetimi başkente ve Anadolu'nun değişik bölgelerine yatırım yapmayı öncelikli olarak tercih etmekteyse de, özellikle 1929 dünya iktisadi krizinin ardından 1930'larda iktisadi alandaki olumlu gelişmelerle birlikte, İstanbul'da da sanayi ve ticaret alanlarında yatırımların hareketlendiği görülür. Erken Cumhuriyet dönemi İstanbul planlarında Haliç bölgesi iş alanı olarak tanımlanmıştır; dolayısıyla burada 1935 yılında tamamlanan Keresteciler Meyve ve Sebze Hali gibi ticari yapıların yanı sıra fabrika ve imalathanelerden oluşan birçok sanayi yapısı inşa edilir.

Bu dönemde genişlemeye başlayan İstanbul'un yeni bölgelerinde benzer bir yapılaşma başlar; örneğin, 1930'larda inşa edilen Beykoz Paşabahçe Şişe Cam ve Raki ve İspirto fabrikaları ile Mecidiyeköy Likör Fabrikası, dönemin kent çeperini her iki yakada tanımlayan önemli sanayi yapılarındandır. 1930 yılında tamamlanan Likör Fabrikası, İstanbul'daki ilk modern mimarlık örneği olarak anılır. Yapı, erken modernizmin Fransa'daki öncülerinden, *art deco* esintileri taşıyan özgün bir tasarım anlayışını temsil eden Robert Mallet-Stevens'in Fransa dışındaki tek tasarımı olarak da önemlidir. Mallet-Stevens zanaatçı yaklaşımıyla ve mobilya ve vitrin tasarımına uzanan ilgi alanıyla erken dönem modern mimarlığın en özgün tasarımcıları arasında sayılmaktadır. Likör Fabrikası, özellikle merdiven korkulukları ve aydınlatma armatürleri gibi birçok özgün detayıyla İstanbul'da dünyaca tanınmış bir mimarın eseri olarak istisnai öneme sahiptir. Kullanım sürecinde birçok müdahaleye uğrayan bu özgün yapı, 2012 yılında yıkılmıştır. Bir sanat merkezine dönüştürülmek üzere yeniden yapımı gündemde olan yapının özgün parçalarının kullanılması beklenmektedir.

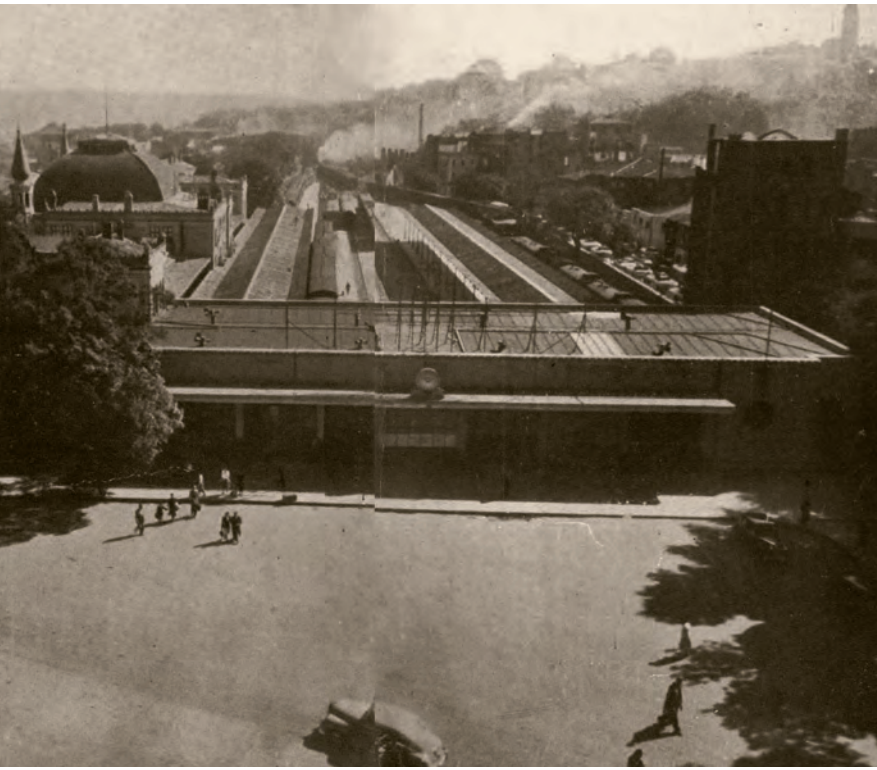
Özellikle 1930'larda Boğaz bölgesinde de sanayi ve ticaret işlevlerine destek veren gümrük ve depolama alanları yaygın durumdadır. 1938 yılında inşa edilen Karaköy Yolcu Salonu, Boğaz kıyılarının ticaret ve ulaşım ağları içinde XIX. yüzyıldan beri üstlendiği ve Erken Cumhuriyet döneminde sürdürdüğü rolü örnekleyen önemli bir yapıdır. İstanbul Liman İdaresi tarafından 1935'te Yolcu Salonu ya da "Gar Maritim" için açılan uluslararası mimari proje yarışmasının oldukça karmaşık bir öyküsü vardır. Yarışma, bu yıllarda mimari yarışmaları



7- Sirkeci Gar Meydanı (Cumhuriyet Devrinde İstanbul)

savunan genç Türk mimarlar ile idarelerin daha çok güven duyduğu deneyimli Avrupalı mimarlar arasındaki gelişkilere iyi bir örnek sayılabilir. *Arkitekt* dergisinde ilan edildiğine göre Seyfi Arkan, Alfred Bardon ve Rebi Gorbun projelerinin birinci, beş başka projenin de ikinci olmak üzere ödül aldığı yarışma sonucunda projenin bu mimarlardan birine doğrudan verilmediği anlaşılmaktadır. Proje, o yıllarda Yüksek Mühendis Mektebi'nde mimarlık hocası olan ve daha sonra Türkçe bir betonarme kitabı da yazacak olan Prof. Georges Debes'e verilir. Debes'in "refakatinde müsabakada kazanan mimarlardan biri tefrik" edilir. Böylece yapının Debes ile Rebi Gorbun'un ortak çalışması olduğu kabul edilir. Aynı zamanda Fındıklı 13. İlkokulu gibi oldukça özgün bir yapının tasarımcısı da olan Debes ile Gorbun, sonuçta ödül alan birkaç projeyi birleştiren bir tasarım ortaya koyarlar. İskele ile caddeyi birleştiren ana salon çevresinde örgütlenmiş servis mekânlarının oluşturduğu yapının üst katlarında Liman İdaresi çalışma alanları yanı sıra, oldukça popüler bir mekân olan Liman Lokantası da bulunur. Yapı, anıtsal saat kulesiyle, daha çok yüzyıl başını yansıtan Karaköy rıhtımında ölçülü bir modern mimarlık ürünü olarak, İstanbul'un simgelerinden biridir.

Sanayi ve ticaret alanında 1930'larda süren canlılığın ardından, 1940'lı yılların savaş ortamında yatırımların azalmasıyla üretim alanında yeni yapılaşmanın azaldığı görülür. Savaşın ertesinde İstanbul'da mekânsal dönüşüm,



hastane gibi kamu hizmet yapıları ile Mecidiyeköy Otobüs Garajı ya da Seyfi Arkan'ın tasarladığı Beyazıt ve Kadıköy trafo yapıları gibi ulaşım ve altyapı alanındaki yapılaşmayla yavaş yavaş tekrar hızlanmaya başlar.

Erken Cumhuriyet döneminin başında siyasi merkez kimliğini kaybetmesiyle yavaşlayan gelişme ivmesini 1940'larda yeniden yakalamaya çalışan İstanbul'da, idari işlev gören önemli yeni kamu yapılaşması görülmez. Bu dönem yapıları arasında Sedat Hakkı Eldem ve onun gibi dönemin üretken mimarlarından olan ve aynı zamanda Yıldız Teknik Okulu (Yıldız Teknik Üniversitesi) ile İstanbul Teknik Üniversitesi'nde mimarlık eğitimi alanında idareci olarak da önemli katkıları bulunan Emin Onat'ın tasarımıyla Osmanlı döneminden beri yönetimin yer aldığı bölge olan tarihî yarımada'nın en merkezî yerlerinden biri olan Sultanahmet Meydanı'nın yakınında, 1948 yılında inşa edilen Adalet Sarayı'na kadar kent mekânının tanımında öne çıkan başka bir idari yapı olmadığı söylenebilir.

Erken Cumhuriyet yıllarında İstanbul kentini yenilemek üzere ağırlıklı olarak kamusal alanların planlanması girişimlerinde bulunan merkezî yönetimin bu süreçte inşa ettiği kamu yapıları, dönemin tarih yazımında tanımlanmış olan mimari dille uyumlu şekilde tasarlanmıştır. 1930'ların tek parti döneminin geleneklerle bağı koparan devrimci algısı İstanbul'da da dönemin sayılı kamu yapılaşmasında karşılık bulmuştur.

Bu süreçte, iki dünya savaşı arasındaki dönemde dünya mimarlığının yavaş yavaş modernizmden uzaklaşması Türkiye'de de etkisini gösterir. Özellikle 1945 sonrasında artık geleneksel mimarlığın ağırlık kazandığı ve neredeyse muhafazakâr denilebilecek bir yaklaşımın egemen olduğu görülür. Sedat Hakkı Eldem ve Emin Onat ikilisinin yapıtlarında görülebileceği gibi, daha sonra “millî” olarak adlandırılacak olan geleneksel konut mimarlığına dayanan bir yerelci bakış ya da Radyo Evi gibi taş kaplamalı anıtsal uygulamalar, dönemi simgeleyen yapılar olarak öne çıkar. Bu dönemde yapı programlarında da gelenekselci bakışın etkileri görülebilir; örneğin, Cumhuriyet'in ardından bir süre ara verilmiş olan cami inşaatları, Vasfi Egelî'nin tasarladığı Şişli, Levent ve Feneryolu camileri örneklerinde olduğu gibi, kentin önemli noktalarında, oldukça geleneksel bir öykünmecî tutumla yeniden gündeme gelir ve takip eden dönemlerde de sayıları çoğalır. Bu uygulama ancak 1940'ların sonuna doğru değişmeye başlar. 1948 yılında açılan yarışma neticesinde bu dönemde tarihî yarımada'da gerçekleştirilen imar hareketlerinin bir parçası olan Adalet Sarayı, “millî” üslubun tarihsel atıflarından arınmış, sade dili ile savaş sonrası dönemin modernist üslubuna geçişin bir işareti olarak kabul edilmektedir.

Konutlar

Dönemin konut mimarlığında kamusal yapılaşmadan farklılaşabilen üslupsal uygulamalar izlenir. Özellikle Taksim'in kuzeyine doğru gelişen bölgedeki apartmanlar, 1910'lardan itibaren kamusal yapılarda pek görülmeyen *art nouveau* ve ardından *art deco* tarzda süslemeci bir üslupta inşa edilmişlerdir. Bu yaklaşım 1930'larda da sürmüştür; ancak bu yıllarda hem Avrupa hem de Anadolu yakasında Seyfi Arkan'ın tasarımları gibi dönemin baskın yaklaşımı olarak sunulan modernist konut örneklerine de rastlanmaktadır. 1940'larda mimarlık söyleminde baskın olan ve kamu yapılarında uygulanan “millî” üslup konutlarda fazla yaygınlaşmamış, bu dönemde İstanbul konut mimarisinde sade bir modernist yaklaşım sürdürülmüştür.

Toplumsal yaşantısı tarihî yarımada'da odaklanan ve ancak son döneminde Galata-Pera bölgesinde yeni bir merkez oluşturmaya başlayan Osmanlı dönemi başkenti İstanbul'unun yeni İstanbul'a dönüştüğü 1930'lu ve 1940'lı yıllarda, kentin sınırlarının nasıl genişlemeye başladığını konut üretimini takip ederek okumak mümkündür. Bu yıllarda gelişen konut bölgeleri ve yeni inşa edilen konutların özellikleri değişmekte olan İstanbul'u tanımlamak adına önemli ipuçları verirler.



8- Dolmabahçe Meydanı (Cumhuriyet Devrinde İstanbul)

Başkentliği kaybetmesiyle İstanbul için sıkıntılı başlayan Cumhuriyet dönemi, 1920'lerin sonundan itibaren kentin yenilenmeye başlamasıyla hareketlenmiş ve yavaş yavaş da olsa yeniden büyümeye başlayan ve özellikle II. Dünya Savaşı'nın ardından nüfus artışı hızlanan kentte, konut üretimi önemli bir sorun oluşturmaya başlamıştır. Artık siyasi merkez olmayan kentte, konutlar bu yıllardaki kent kimliğinin şekillenmesinde rol oynar.

Erken Cumhuriyet döneminde konut inşaatında çağdaş betonarme teknolojisi yaygınlaşmaktadır; ancak tarihî yarımada hâlâ iki katlı geleneksel tasarımlar uygulanmaya devam etmekte; Anadolu yakası, adalar ve Boğaz bölgesinde de genellikle bahçeli villalar yer almaktadır. Kadıköy'de ve özellikle yeni açılmış olan Bağdat Caddesi'nde modernist tasarıma sahip apartmanlar inşa edilmeye başlansa da, Cumhuriyet döneminin değişen konut anlayışını İstanbul'da en iyi örnekleyen gelişme; Avrupa yakasında, Galata, Beyoğlu ve Taksim'den başlayarak Gümüşsuyu, Talimhane, Teşvikiye, Nişantaşı, Şişli semtlerine doğru ilerleyen ve artan kent merkezi nüfusuna apartmanlaşarak yanıt veren yapılaşmadır.

İstanbul, Cumhuriyet'in ilanından sonra yoğun bir konut faaliyetine sahne olmuştur. Öncelikle Gümüşsuyu, Ayaspaşa, Talimhane, Cihangir gibi Taksim'e yakın bölgelerde, arkasından Şişli, Teşvikiye, Nişantaşı, Kurtuluş, Bomonti'de; Anadolu yakasında Kadıköy, Mühürdar ve Moda'da dönemin özelliklerini yansıtan birçok apartman yapısına rastlanabilir. Apartman üretiminde başlangıçta *neoklasik*, bazen *neobarok* olarak adlandırabilecek geleneksel tarzları sürdüren gayrimüslim mimarların ağırlığı gözlenir. Modernleşme başlangıcında, özellikle Gümüşsuyu ve Talimhane'de özgün *art deco* örneklerine rastlanır. Adil Denктаş'ın Gümüşsuyu'ndaki Tüten Apartmanı, erken modern mimarlığın ekspresyonist çizgiler taşıyan ilginç bir örneği olarak dikkat çeker. Erken dönem Cumhuriyet mimarlığında Adil Denктаş, Arif Hikmet Holtay, Seyfi Arkan, Zeki Sayar ve Rebii Gorbun apartman yapılarıyla dikkat çeken isimler olarak sayılabilirler. Modern mimarlık, popüler kültüre kübik mimarlık olarak yansır. Savaş yıllarında ise "ikinci millî" olarak tanımlanan daha yerelci bir mimarlık İstanbul'u simgelemeye başlarken, bu listeye Sedat Hakkı



9- Şişhane Meydanı (Cumhuriyet Devrinde İstanbul)

Eldem, Rüknettin Güney ve Emin Necip Uzman isimleri eklenebilir.

1940'larda tarihî yarımada'nın batısında Yeşilköy'e, Anadolu yakasının doğusunda ise Bostancı'ya uzanan yerleşimlerle büyümekte olan kentin, tarihî merkeze Haliç ve Unkapanı köprüleri ve yeni açılan yollarla artık daha güçlü bir şekilde bağlanmış olan Avrupa yakasında da Taksim'i merkez alarak, kuzeye doğru geliştiği görülür. 1946 yılında İstanbul Belediyesi ile Emlak Bankası'nın ortaklığıyla kurulan İstanbul İmar Ltd. Şti. tarafından inşa edilen Haseki ve Mecidiyeköy evleri ise, dönemin konut ihtiyacına yanıt vermeyi amaçlayan ve sonraki yıllarda yaygınlaşacak olan kentin çeperlerinde konut yerleşkeleri oluşturma girişimlerinin ilk örnekleri sayılabilir.

Cumhuriyet'in ilanından sonra başkent kimliğini, nüfusunun önemli bir bölümünü ve yönetimin maddi desteğini bir süre kaybeden İstanbul'un kültürel ve iş alanlarındaki tarihsel birikimi, kentin kısa zamanda yenilenme sürecine girmesine yardımcı olmuştur. 1930'lardan itibaren nüfusun yeniden artmaya başlaması ve yönetimin yatırımlarının görece hızlanması, kentin

mimarlık alanındaki gücüyle desteklenmiştir. *Arkitekt* gibi zamanın en önemli mesleki yayın organının İstanbul'da çıkarılması, kentin Erken Cumhuriyet yıllarında mimarlık üretimindeki etkin rolünü kanıtlar.

1931 yılında yayın hayatına başlayan ve 1980'e kadar, 50 yıllık bir dönem boyunca yayınına sürdüren *Arkitekt* dergisi, İstanbul'da Cumhuriyet dönemi mimarlığını belgeleyen en önemli kaynaklar arasındadır. 1934 yılına dek *Mimar* adını taşıyan dergi, Sanayi-i Nefise Mektebi'nden (bugünkü Mimar Sinan Üniversitesi ve daha önce Devlet Güzel Sanatlar Akademisi) çoğunlukla 1928 mezunu bir grup genç mimar tarafından kurulmuştur. Mimarlık projelerinin yanı sıra şehircilik ve kent sorunlarına da geniş yer ayıran derginin ilk sayısı Sedad Hakkı Eldem'in "İstanbul'un İmarı" başlıklı başyazısı ile yayınlanır. 1943'te başlayan başyazıları ile Zeki Sayar da meslek sorunları yanı sıra özellikle İstanbul'un kent sorunlarına önemli yer vermiş, bunların paylaşılıp tartışılmasının zeminini sağlamıştır. Benzer şekilde, mimarlık eğitimi veren kurumların bu dönemde sadece İstanbul'da olması ve dönemin profesyonel mimarlarının çoğunluğunun bu

kentte yaşıyor olmaları, eski başkent kimliğinden yeni modern kimliğine uzanan süreçte İstanbul'un kentsel mekânının dönüşümünü desteklemiş görünmektedir.

II. 1950'LERDEN 1970'LERE, MODERN İSTANBUL BÜYÜYOR

Cumhuriyet'le birlikte başkentliği Ankara'ya kaptıran İstanbul, 1950 yılına gelindiğinde yeniden yüzyıl başında sahip olduğu 1.000.000'un üzerindeki nüfusu kazanmıştır ve Türkiye'nin merkezi olma özelliğini yavaş yavaş tekrar elde etmektedir. Bu dönüşümde en büyük etken, Cumhuriyet Halk Partisi'nin tek parti yönetimi döneminden çokpartili sisteme geçişi sağlayan 1950 seçimiyle iktidarı elde eden yeni hükûmetin politikalarıdır. Bu dönemde ülke genelinde bürokrasinin gücünün yavaş yavaş sanayi ve ticaret alanına kaymasının kentsel ölçekte yarattığı dönüşümü İstanbul'da uygulanan politikalarda gözlemlemek mümkündür. Dönemin sanayileşme politikası hızlı kentsel büyümeye neden olmuş; bu politika sonucunda Anadolu'nun kırsalından gelen göçmenlerle kentin nüfusu artıp 1960'lara doğru 2.000.000'a yaklaşmıştır. Öte yandan, gayrimüslimlerin İstanbul'u 1920'lerde başlayan terk edişinin ve Avrupa ülkelerine göç etmeyi sürdürmelerinin de son sahnesidir bu dönem ve nüfusun yapısında yaşanan bu keskin değişimle etnik açıdan aynılaştığı döneme de geçiş başlar. İstanbul artık Türkiye'nin en önemli "modern" kenti ve gittikçe en önemli merkezi olma yolunda ilerlemektedir. Bu dönemde kentte gerçekleştirilen mimarlık örnekleri, benzer şekilde, değişik vurgularla da olsa, yaygın yaklaşıma uyarak modernist bir yapıyı çevre oluşturmaktaydı.

Kentsel Müdahaleler

1950'lerin İstanbul'u dönem politikalarının baskın bir şekilde uygulandığı en önemli mekânsal unsur olarak görülmüş ve yönetimin dünyaya ve içeriye başarılarını sunduğu bir sahne olarak algılanmıştır. 1930'larda Fransız şehir plancısı Prost tarafından hazırlanan ve 1940'larda kısmen uygulamaya konulmuş olan planın, Prost'un 1950'lerin başında görevden alınmış olmasına rağmen, özellikle 1950'lerin ikinci yarısında gerçekleştirilen kentsel müdahalelere temel oluşturduğu görülür. İtalyan Luigi Piccinato, İngiliz Sir Patrick Abercrombie ve Alman Hans Högg'ün aralarında bulunduğu yabancı danışmanların da görev aldığı bu dönemin uygulamaları, Haussman'ın XIX. yüzyılda Paris'te gerçekleştirdiği kentsel dönüşümü örnek almış görünmektedir; benzer şekilde yapılan yıkımlarla açılan ya da genişletilen bulvarların kent içinde ulaşımı

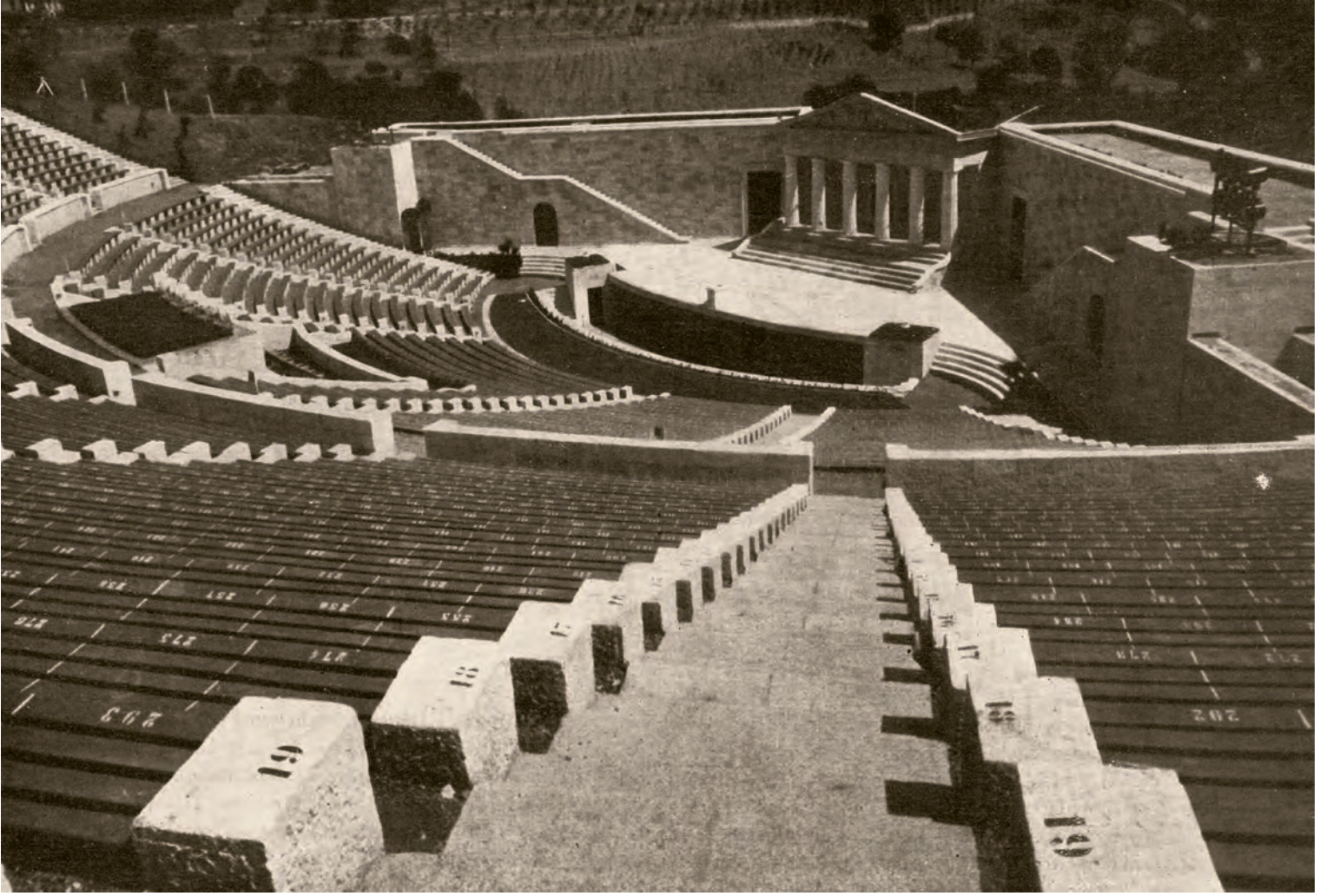
rahatlatması hedeflenmiştir. Bu uygulama, II. Dünya Savaşı'nın ardından karayolları ve motorlu ulaşımın bütün dünyada modernleşmenin simgesi olarak görülerek, yaygınlaşmasıyla örtüşür.

1940'larda oluşturulmaya başlanan meydanlar ve yollara bu dönemde tarihî yarımada yeni eklenenler arasında en önemlileri, bölgenin merkezini kuzeye doğru genişleten Vatan ve Millet caddeleri, batı yönüne hareketi güçlendiren Londra Asfaltı, kentlinin suyla ilişkisini olumsuz yönde etkileyen Sirkeci-Florya sahil yolu ve Beyazıt Meydanı'nın tamamlanamasa da yeniden planlanmasıdır. Hâlihazır durumuna göre, Turgut Cansever'in oldukça radikal önerisine göre biçimlenen, ancak projenin bazı detayları gerçekleştirilmeden ve sonunda Cansever'in önerisini yansıtmayan Beyazıt Meydanı uygulamasında öncelik, üniversite kapısından meydana açılan yaya sürekliliği üzerine kurulmuştur. Mimarının önerisi doğrultusunda tamamlanmamış düzenleme, Vezneciler aksının meydanla ilişkisinin koparılması dolayısıyla, kentin tarihsel kimliğine büyük bir değişiklik getireceği düşüncesiyle eleştirilmiştir. Önerideki, Divanyolu ile meydan arasındaki geçişi sağlayacak, geleneksel tipolojideki bazı yapıların gerçekleştirilmemesi de bir eksiklik olarak sayılmıştır. Avrupa yakasında ise Beşiktaş Meydanı'ndan başlayıp Şişli-Mecidiyeköy yönüne uzanarak, bölgenin kuzey yönüne doğru gelişimini hızlandıran Barbaros Bulvarı'nın açılmasının kentin fiziksel dönüşümünde önemli etkisi olmuştur.

1950'lerde İstanbul'daki imar operasyonlarında kullanılan "trafiğin su gibi akması" sloganı bütün Türkiye'de "millî mesele" hâlini alır ve kent bu alanda temsili bir rol üstlenmiş olur. Ancak, motorlu araç ve otoyollara dayanan ulaşım tercihi 1950'lerle sınırlı kalmaz; tam aksine, daha sonraki on yıllarda da güçlenerek devam eder ve İstanbul'un fiziksel yapılanmasında belirleyici olur. Bu tercih sonucunda, 1950'lerin başında 5.000'in altında olan otomobil sayısı, 1980'e gelindiğinde 200.000'i aşar.

Menderes dönemini sona erdiren 1960 askerî müdahalesi ardından, planlamaya dayanan devletçi bir politikanın yürütüldüğü ilk on yılda bölgesel planlama uygulaması başlatılır. Bu kapsamda 1960'larda tamamlanan ve İstanbul'u kuzey sınırından saran ana karayolu aksı (E-5), kentin kuzey sınırındaki bölgelerin hızla yapılaşarak yerleşime açılmasına; zaman içinde de, kuzey yönünde ve aksın doğu-batı uçlarında kent sınırının büyük oranda genişlemesine yol açar.

1960'lar ve 1970'lerde deniz kenarlarının doldurulması pratiğinin de eklenmesiyle Boğaz'ın iki



10- Açıkhava (Harbiye Cemil Topuzlu) Tiyatrosu (Cumhuriyet Devrinde İstanbul)

yakasında sahil yolları açılır; Avrupa yakasının kuzeye doğru hareketini hızlandıran Levent-Büyükdere-Maslak hattı geliştirilir ve Anadolu yakasının ana aksını oluşturarak, Kadıköy'ün kentsel gelişimini hızlandıran Bağdat Caddesi genişletilir. İstanbul için bu dönemde en belirleyici olan uygulamalardan biri de, IX. yüzyıldan beri hayali kurulmuş olan Boğaz'ın iki yakasını birleştirme projesinin 1973 yılında gerçekleştiği Boğaziçi (Atatürk) Köprüsü'dür. Ayakları Avrupa yakasında Ortaköy, Anadolu yakasında ise Beylerbeyi sahillerine yerleşen asma köprünün strüktürel tasarımı Freeman Fox & Partners Firması tarafından gerçekleştirilmiştir. 1.560 m uzunluğunda, 33,40 m genişliğinde ve 64 m yüksekliğinde olan köprüyü taşıyan çelik halatlar 165 m yüksekliğindeki ve iki yakadaki ayakları oluşturan kulelerle desteklenmektedir. Yapım sürecinde kentsel ve çevresel olası etkileri nedeniyle oluşan eleştiriler büyük tartışma yaratmışsa da Cumhuriyet'in 50. yılında tamamlanan Boğaz Köprüsü'nü 1980'lerin ikinci yarısında Boğaz'ın daha kuzey bölgesinde inşa edilen Fatih Sultan Mehmet

Köprüsü takip etmiş; 2013 yılında da kentin Karadeniz'e yakın dış hattını tanımlayan Yavuz Sultan Selim ismi verilecek olan üçüncü köprünün inşasına başlanmıştır.

Köprü ve çevre yolunun tamamlanmasıyla gelişen ulaşım ağı, Haliç'te oluşturulan üçüncü bir bağlantıyla güçlenerek, İstanbul'un 1950'lerden itibaren hızlanan büyümesine fiziksel altyapı sağlar ve büyüme sürecini hızlandırır. Kent içi ulaşımı güçlendirdiği gibi kentin diğer bölgelerle ilişkisini de kolaylaştıran bu yollar, İstanbul'un ülke içinde güçlenen rolünün de altyapısını oluşturmuştur. 1975 yılında Hayati Tabanlıoğlu'nun tasarımına göre yenilenen Yeşilköy (Atatürk) Havaalanı da, benzer şekilde İstanbul'un ulusal ve uluslararası bir merkez olma yolunda ilerlemesine destek olan yapılardandır.

Kentsel Gelişme

1950'lerde Haliç'te Salıpazarı ve Anadolu yakasında Haydarpaşa Limanı'nın inşa edilmesiyle kentin üretim ve ticaret alanındaki rolü artırılmaya çalışılır; bu dönemde başlayan sanayileşme adımları 1960 sonrasının planlı



11- Spor ve Sergi Sarayı (Cumhuriyet Devrinde İstanbul)

iktisat dönemlerinden itibaren uygulanan ithal ikameci politikayla hızlanır. Bu süreçte Anadolu yakasında Doğan Tekeli ve Sami Sisa'nın Ümraniye Telekomünikasyon Fabrikası ve Muammer Onat'ın Otosan Tesisleri gibi nitelikli örneklerden söz edilebilir. Kentin yeni gelişen bölgelerinde, özellikle tarihî yarımada'nın kuzey ve batısına yerleşen sanayi yapılaşması içinde ise, yine Doğan Tekeli ve Sami Sisa tasarımı Neyir Trikotaj ve Birleşik Alman İlaç Fabrikası, Muammer Onat'ın Beylikdüzü Bekoteknik Fabrikası, Aydın Boysan'ın Levent Eczacıbaşı Tesisleri ve Haluk Baysal tarafından tasarlanan Vakko Fabrikası gibi mimari açıdan nitelikli örnekler de üretilir. Merter'de, o dönemde Londra Asfaltı diye anılan ana yolun üzerinde yer alan ve ülkenin en önemli sanayicilerinden biri olan Hakko ailesine ait firma için kurulan Vakko Turistik Elişi, Eşarp ve Konfeksiyon Fabrikası, üretim tesislerinin yanı sıra idare merkezi, teşhir ve satış mekânı, sosyal tesisler ve lojmanları da içeren yapı kompleksi, 62,500 m²'lik geniş bir alana yerleşmiştir. 1960-1975 yıllarında Cumhuriyet mimarlığının önemli isimlerinden Haluk Baysal tarafından tasarlanan yapı, II. Dünya Savaşı sonrası mimarlığın Türkiye'deki en başarılı örneklerindedir. Tek katlı, yaygın bir şema ile

arsaya yerleşen değişik kütlelerden oluşan tesis; düz çatılı, brüt beton duvarlı, giydirme cam cepmeli binalarıyla bu dönemde yaygınlaşan modernist üslubun, tasarım anlayışıyla oluşturulmuştur. Vakko Fabrikası'nın önemli özelliklerinden bir diğeri de, yine bu dönemde yaygınlaşan mimarlık-sanat işbirliğinin başarılı bir örneğini temsil etmesidir. Türkiye'nin önemli sanatçılarından Şadi Çalık, Bedri Rahmi Eyüboğlu, Eren Eyüboğlu, Hasan Kavruk, Teoman Madra, Tankut Öktem, Mustafa Pilevneli, Metin Şahinoğlu, Haluk Tezozar, Jale Yılmabaşar ve Nevzat Yüzbaşıoğlu'nun plastik ve grafik sanatlar alanındaki eserleri tesisin süslemiştir. 2007 yılında tesisin başka bir yere taşınması nedeniyle boşaltılan fabrika satılmış ve ülkenin endüstri mirasının önemli bir parçası olan bu yapı yıkılmıştır.

1950 sonrasında sanayileşme ivmesiyle birlikte, İstanbul'un nüfusu da dönemin hızlı ve plansız kentleşme politikaları doğrultusunda büyük oranda artar. Bu politikalar kırsal alandan kentlere ve özellikle İstanbul'a yoğun şekilde işçi nüfusu göçüne neden olacak; kurulan lojmansız sanayi alanları artan nüfusla oluşan konut krizine yanıt veremeyince halk, kamu arazilerinde gecekondular inşaa edecektir. Çevre yollarının

aksında yer alan Zeytinburnu, Maltepe, Kâğıthane gibi bölgelerde kontrolsüzce büyüyen gecekondu alanları, kentin genişleyen fiziksel mekânının büyük bir çoğunluğunu oluşturacaktır.

Nüfusu hızla artan İstanbul'un yapılı çevresinin fiziksel özelliklerini en belirgin şekilde belirleyen apartman ya da gecekonduardan oluşan yeni konut bölgeleri olur. 1970'te 2.000.000'u geçen, 1980'e gelindiğinde de 3.000.000 sınırına dayanan kent nüfusu, konut yapılaşmasını dönemin önemli bir sorunu olarak öne çıkarmıştır. Gecekondu üretimine yol açan bu ortamda, konut talebinin 1950'li yıllarda daha çok kooperatifler yoluyla karşılanmaya çalışıldığı görülür. Bu dönemde konut sorununun gündemde etkin bir yer aldığı, bankaların hesap sahipleri arasında düzenledikleri çekilişlerde oldukça fazla sayıda dağıttıkları ikramiye apartmanları örneğinden anlayabiliriz. Bu dönemde yaşanan konut açığına kamunun belediye ya da bir kamu girişimi olan Emlak Bankası eliyle getirmeye çalıştığı çözüm, kentin çeperlerinde, ilk örneklerini Avrupa yakasında Levent ve Ataköy, Anadolu yakasında ise Koşuyolu'nun oluşturduğu, özellikle orta ve üst sınıf için düşünülmüş konut yerleşkeleri inşa etmek olmuştur.

II. Dünya Savaşı sonrasında artık ciddi bir sorun hâline gelmiş olan konut açığına bir çözüm olarak, Mecidiyeköy ve Şişli civarındaki birkaç küçük ölçekli denemeden sonra, o zaman kent dışında, Emlak Bankası tarafından Levent Çiftliği olarak anılan askerî alan üzerinde ilk önemli konut yerleşme projesi geliştirilmiştir. "Levent" adını taşıyan yerleşmenin planı ve mimari projeleri İTÜ Şehircilik Bölümü'nde akademik görevine başlamış olan; Kemal Ahmet Aru ve Rebii Gorbon tarafından gerçekleştirilmiş; 1947'de başlayan yerleşim 1957'ye kadar çeşitli etaplar hâlinde sürmüştür. Başlangıçta satış zorluğu yaşanan Levent bölgesi giderek daha çok üst gelir grubuna hitap eden İstanbul'un popüler bir konut alanı hâline gelmiş; özellikle son aşamalar Yeşilçam sinemasının modern yaşam imgelerini canlandıran simge niteliğini kazanmıştır. İlk yerleşimde güneydoğu ve kuzeybatı yönlenmeleri ağırlıklıyken sonraki etaplarda yönlenmeler farklılaşır. Bağımsız, ikiz ve sıra evlerden oluşan Levent yerleşmesinde temel sorun, özel mülkiyet olarak tanımlanan açık alanların yapılar da daha çok tadilata neden olduğu olgusudur. Bu nedenle son etaplar olan Yeni Levent'te giriş katları yükseltilerek, açık alanların ortak alan olarak tanımlanması, dolayısıyla kullanılmaması sağlanmış; ancak ticari gelişme sonucu yapılardaki kapsamlı tadilatların önüne geçilememiştir.

Yine Emlak Bankası tarafından, 1957'de Bakırköy'ün



12- Taksim Gazinosu (Cumhuriyet Devrinde İstanbul)

bir uzantısı olarak başlatılan Ataköy projesi, 2-5. etaplarla bir uydu kent niteliği kazanır. Farklı yüksekliklerde, optimum manzara elde etme mantığında geliştirilen yerleşim planı, geniş ortak yeşil alanlara ve planlı kentsel donatı alanlarına sahip modern bir yerleşim alanı olarak gelişen bir uydu kent ortaya çıkarmıştır. Sahil kesiminde ortaya çıkan plaj tesisleri de yerleşime olan çekimi desteklemiştir. Başlangıçta çok da tutarlı olmayan doğu ve batı yönlenmeleri ağırlıktayken, sonraki aşamalarda yönlenme çeşitlenmiştir. Modern yaşama olanak veren yüksek yoğunluklu bir konut alanı olarak İstanbul için önemli bir nüfusun barınma sorununa çözüm sağlamış olan Ataköy, surdusunda oluşan sanayi alanının ötesindeki, havaalanına çok yakın olan yerleşimiyle daha çok merkeze bağlı bir konut alanı olarak, merkeze olan uzaklık ve ulaşım olanakları ölçüsünde değer bulur. 1980'lerden sonra havalimanının batısında artan sanayi alanları ile iş yeri yakınlığı avantajını daha çok kazanan yerleşke, 2000'lerden sonra gelişen çok sayıdaki alışveriş merkezi yatırımı ile bölgesel bir merkez olma niteliğini güçlendirmiştir.

1950'lerin ortasında uzun zaman çözümsüz bırakılmış olan orta ve alt gelir gruplarının konut ihtiyacı için Emlak Bankası yanı sıra İstanbul Belediyesi tarafından da çözümler geliştirilmeye başlanır. Anadolu yakasında, Koşuyolu Caddesi'nin doğu yanında, 1957-1958 yıllarında geliştirilen daha çok orta gelir grubuna yönelik Emlak Bankası Koşuyolu Konutları'nın yerleşim planı Kemal Ahmet Aru tarafından, mimari projeleri Sait Özden ve Leyla Turgut tarafından hazırlanmıştır. Caddenin batı yanındaki daha çok belediye çalışanlarına yönelik kooperatifler mantığında oluşan kesimin yerleşim planı ise Seyfi Arkan tarafından hazırlanmıştır. Ağırlıklı olarak güneydoğu-kuzeybatı yönlenmeleri ile oldukça



13- 2 No. lu park (Cumhuriyet Devrinde İstanbul)

benimsenmiş olan Koşuyolu yerleşmesi, büyük olasılıkla bulunduğu alanın sınırlanması nedeniyle büyüme olanağı bulamamış; başarılı sayılan bir yerleşme olarak çevredeki rant baskısına rağmen varlığını sürdürmüştür. Aynı yıllarda İstanbul Belediyesi çalışanlarına yönelik, Seyfi Arkan tarafından planlanmış Üsküdar Selamsız ve Beykoz gibi birkaç planlama daha bulunmaktadır.

1960'lerden itibaren, kat mülkiyeti yasasıyla beraber, tüm Türkiye'de olduğu gibi, İstanbul'da da müteahhit eliyle apartman üretimi başlar ve sonraki on yıllarda alt sınıf için gecekondular çözüm üretirken, orta sınıf için de apartmanlar en yaygın konut tarzı yöntemini oluştururlar. Aralarında Haluk Baysal-Melih Birsal'in 1960'ların başında tasarladıkları Hukukçular Sitesi gibi çağdaşlarından mimari tasarımıyla farklılaşan örnekler olsa da, piyasaya hâkim tipoloji dönemin "yap-sat" sürecinin ürettiği ve genellikle sade cepheleri ile tekrarlayan plan şemalarıyla tanımlanabilecek standart apartmanlardır.

1950'lerden itibaren sayıları artan mimarlara bu dönemde sunulan önemli bir iş alanı üst-gelir grubu için tek konut tasarlamak olmuştur. Utarit İzgi'nin bugün ayakta olmayan Feneryolu'ndaki Şaman Villası, Haluk Baysal ve Melih Birsal'in Anadoluhisarı'ndaki Saatçioğlu Villası ve Maruf Önal'ın Bayramoğlu'ndaki kendi evi, bu tek konutların nitelikli örnekleri arasında sayılabilir.

Sedad Hakkı Eldem'in 1950'lerden başlayarak 1970'lere uzanan dönemde tasarladığı ve özellikle

Boğaz kıyılarında inşa edilen konutlar, benzer şekilde değerlendirilebilir. Büyükkada'daki Rıza Derviş ve Yeniköy'deki Safyurtlu II gibi bazı konut tasarımlarında modernist dili de kullanmış olan mimarın, tarihselci tavrını yansıtan yapıları öne çıkmaktadır. Bu yapılarla örneklenen yaklaşımı, geleneksel ahşap konut mimarlığının pencere oranlarının tekrarlanmasıyla oluşan cephe modülasyonunun, betonarme ve çelik modern yapımlarına ustalıkla uyarlanması temelinde çeşitlenir. Klasik mimarlığın simetrik kurgusunu temel alsada da, asla biçimsel öykümelere izin vermeyen ve modernist çizgiden ödün vermeyen bu anlayış, Sirer ve Suna Kıraç yalıları ya da Rahmi Koç ve Komili Evleri gibi birçok nitelikli örnekle kente damgasını vurmuş, mimarlık ortamını da derinden etkilemiştir.

Öncelikle üst-gelir grubu için konut üretimini tanımlayan bu yapılaşma, 1970'lerden itibaren, orta sınıfların da ikinci/yazlık konut sahipliğinin yaygınlaşmasıyla artar; kentin iki yakasında Marmara kıyılarında ve Adalar'da inşa edilen yazlık konut ve siteler, batıda Kumburgaz ve Silivri, doğuda Dragos ve Bayramoğlu ile Yalova ve Çınarcık'a kadar yayılır.

Kamusal Yapılar

Ülkenin yönetim merkezi olan Ankara'da Cumhuriyet'in ilanından itibaren baskın olan ve 1950 sonrasında da devam eden kamu yapılaşması, kentleşme deneyimiyle hızla büyümekte olan İstanbul'da bu dönemde de öne



çıkacak ölçüde gerçekleştirilmez. 1950'lerin en önemli kamu yapısı, 1953 yılında Nevzat Erol'un tasarımıyla, tarihî yarımada'nın batısında, açılan bulvarlarla yeniden şekillenmekte olan Fatih bölgesinde inşa edilen Belediye binasıdır. 1940'lı yıllardan itibaren tarihî yarımada'da başlayan imar hareketlerinin 1950'li yıllarda artan ivmesiyle gerçekleştirilen tasarımların en önemlilerinden sayılabilecek bu yapı, İstanbul'un büyük ölçekli modernist yapılaşmasının örneklerindedir. 1973 yılında İlhan Tayman ve Avni Yüncüoğlu'nun tasarımıyla bu kez tarihî yarımada'nın merkezi açık alanını oluşturan Sultanahmet Meydanı'na yakın bir yerde "Valilik" için inşa edilen bina da, dönemin idari işlev yüklenen diğer önemli kamu yapısı olarak anılabilir.

Cumhuriyet'in 50. yılını kutlama etkinlikleri kapsamında 1973 yılında kentin değişik yerlerine yerleştirilmek üzere tasarlanan ve hepsi yerleştirilememiş olsa da, örneğin İstiklal Caddesi'nde Galatasaray Lisesi Meydanı'nda yer alan Şadi Çalık'ın tasarımı olan anıt gibi, kentin Cumhuriyet'in kamusal yüzüyle ilişkisini güçlendirmeye çalışan girişimler vardır; ancak, 1950'lerden 1970'lere uzanan süreçte İstanbul'da gerçekleştirilen kamu yapıları, birkaç istisnai örnek dışında, kent mekânında belirleyici olmamıştır.

Kamu yapılaşması içinde kent hayatında en önemli rolü oynayan yapının Atatürk Kültür Merkezi olduğu söylenebilir. İstanbul kentinin ülkenin kültür ve eğlence merkezi olma özelliği bu yıllarda da sürmektedir.

Sinema ve tiyatroların yanı sıra müzikli eğlenceye mekân oluşturan dönem gazinoları da gündelik hayatın önemli unsurları olmuşlardır. Dönemin kültürel hayatının şekillenmesinde en önemli rol oynayacak olan yapı ise eğlence hayatının merkezini oluşturan Beyoğlu bölgesinde inşa edilir: 1930'ların başında Fransız mimar Auguste Perret tarafından projesi önerilen ancak 1946 yılında Rüknettin Güney ve Feridun Kip tarafından tasarlanarak, inşaatına başlanan İstanbul Opera'sı, inşaat sürecindeki çeşitli zorlukların ardından Hayati Tabanlıoğlu'nun tasarımıyla İstanbul Kültür Sarayı olarak 1969 yılında hizmete girer. Daha sonra Atatürk Kültür Merkezi (AKM) adını alacak olan yapı, hizmete girişinden kısa bir süre sonra çıkan yangın sonrasında bakıma alınacak ve ancak 1970'lerin sonundan itibaren kullanılabilir olacaktır. Dönemin yalın modernist mimarlık diliyle tasarlanmış olan AKM, Taksim Meydanı'nın bir köşesini tanımlamakta ve bu kamusal alanın kimliğini güçlendirmektedir. Basit prizmatik kütesinin yanı sıra özellikle meydana bakan yüzünü kaplayan ve Aydın Boysan'ın danışmanlığında özel olarak tasarlanıp imal edilmiş olan metal dekoratif cephe elemanı yapıya masif bir etki vermekte; meydanı tanımlayan anıtsal duruşuna katkı sağlamaktadır. Merkezin meydanla olan ilişkisi iç mekân tasarımında da özellikle planlanmıştır. Şeffaf ön cephe sayesinde yapının geniş giriş holü meydanın doğal bir uzantısı gibi işlemekte; girişin sağından iç mekâna uzanan Sadi ve Belma Diren'in tasarladıkları seramik pano duvar da bu



14- İnönü Stadı (Cumhuriyet Devrinde İstanbul)

bağlantıyı görsel olarak güçlendirmektedir. Duvarlar için tasarlanmış seramik kaplamalar dönemin sanat-mimarlık ilişkisinin bu yapıda da etkili olduğunu göstermektedir. Giriş holünde tanımlayıcı olan özel tasarlanmış merdiven ise iç mekân dekorasyonunun en güçlü elemanıdır. Yapıda aydınlatma tasarımı da özel olarak Alman mühendis Johannes Dinnebir tarafından geliştirilmiş; kullanılan özel tasarlanmış elemanlarla aydınlatmanın, yapının mekânsal özelliklerini vurgulaması ve modernist mimari kimliğini güçlendirmesi sağlanmıştır. İstanbul'un en merkezî kamusal açık alanını tanımlayan ve kentin kültürel hayatında önemli yeri olan Atatürk Kültür Merkezi, güncel ihtiyaçlara yanıt verebilirken varlığını sağlıklı bir şekilde sürdürebilmesi için bir koruma projesi hazırlanmış ve yapı 2008 yılından itibaren bakıma alınmak üzere kapatılmıştır.

İstanbul'daki kamu hizmet ve idari yapıları arasında Mehmet Konuralp'ın görece geç bir tarih olan 1980'de tasarladığı Karayolları Zincirlikuyu Tesisleri, modernist dili ve yapı teknolojisi ile öne çıkmaktadır. Öte yandan, 1950'lerden itibaren hâkim olan modernist dilin 1960'larda yeni arayışlarla dönüştürülmeye çalışıldığı, modernist ilkelerden uzaklaşmadan farklı tasarım

arayışları içine girildiği gözlenir. Modernist dile yeni bir katkı getirmeye çalışan yaklaşımlardan ilki, Sedat Hakkı Eldem'in önemli bir temsilcisi olduğu, tarih ve gelenekten yararlanma düşüncesidir. Örneğin, mimarın 1963 yılında tasarladığı Sosyal Sigortalar Kurumu yapısı, yer aldığı Zeyrek bölgesindeki geleneksel konut dokusuna atıfta bulunan bir tasarıma sahiptir. Eldem'in modern mimarlık anlayışını temel alan tipolojik yerellik arayışını örnekleyen ve 1964'te tamamlanan Zeyrek'teki Sosyal Sigortalar Kurumu kompleksi, yerleştiği bölgedeki konut dokusu biçimlenmesini temel alarak, modern mimarlık çerçevesinde yerelciliğin özgün temsilcilerinden biri olarak kabul edilmektedir.

Kurumsal Yapılar

1950 sonrasında hızla büyümekte olan modern kent İstanbul'un sadece ulusal değil, uluslararası ortamda da önemli bir merkez olarak kabul gördüğü, özellikle turizm alanındaki gelişmelerden takip edilebilir. Mimarlık dergisi *Arkitekt*'in bu dönemde alt başlığına "turizm"i eklemesi, Türkiye için çok yeni bir alan olsa da, gündeme yerleşmeye başladığını göstermektedir. Özellikle 1950'lerden itibaren İstanbul'la ilgili yazıların dergide ağırlığının arttığı,



15- Kadıköy Halk Evi (Cumhuriyet Devrinde İstanbul)

İstanbul'da gerçekleştirilen önemli projelere ayrımsız yer verilerek, derginin kentin modern mimarlığı için vazgeçilmez bir kaynak olduğu görülür. Bu çerçeveden bakınca, 1950'ler İstanbul'unu en iyi temsil eden yapının Hilton Oteli olduğu söylenebilir. Amerika'yla ilişkileri iyi olan dönem yönetiminin desteğiyle İstanbul'un en merkezî yerlerinden olan ve 1930'lardan itibaren "kültür vadisi" olarak gelişen alanın bir köşesine inşa edilen ve bu otel zincirinin Doğu Akdeniz ve Avrupa'daki ilk örneği olarak açılan Hilton Oteli, kentin uluslararası iletişim ağlarındaki yerini güçlendirirken, ulusal ölçekte de kentli üst sınıfın burada katıldıkları etkinliklerle şekillenen yeni sosyal yaşantılarında önemli bir yer elde eder. Sedad Hakkı Eldem'in işbirliğiyle Amerikalı mimarlık firması Skidmore, Owings and Merrill tarafından 1952 yılında tasarlanan Hilton Oteli, modernist dili ile savaş sonrası dönemin modern üslubunun Türkiye'deki ilk temsilcilerinden biridir ve birçok diğer yapı tarafından takip edilen bir örnek olarak mimarlık tarih yazımında önemli bir yere sahiptir. Yapı, 1950'lerde özellikle Amerika'da kabul gören ve ardından tüm dünyaya yayılarak *uluslararası üslup* olarak tanımlanan mimarlık yaklaşımını, işlevselci ve akılcı tasarımı, yalın dili, prizmatik ana kütesi,

tekrarlayan balkon düzeniyle meydana gelen ızgara dokulu cepheleri, kolonlarla yükseltilmiş zemin katı ve düz çatısı ile örneklemektedir. Hilton Oteli'nin Türkiye mimarlığı için özel önemi, modernist üslubuyla ülkede büyük kabul görerek örnek alınması ve bu yaklaşımla gerçekleştirilen tasarımların hızla yaygınlaşmasıyla 1950'ler mimarlığının "Hiltonculuk" olarak tanımlanmasına (ve bazılarınca eleştirilmesine) yol açmış olmasıdır.

Hilton Oteli'nin ardından, turizmin önemli bir sektör olarak geliştiği 1960'lı ve 1970'li yıllarda İstanbul'un hem Taksim ve Maçka gibi merkezî semtlerinde hem de turistik açıdan gelişmekte olan semtlerinde, örneğin Yeşilyurt'ta Çınar Oteli, Tarabya'da Tarabya Oteli ya da Büyükkada'da Turgut Cansever ve Abdurrahman Hancı'nın tasarımı olan Anadolu Kulübü binası gibi oteller inşa edilir. Ulusal bir yarışmayla dönemin yaygın modernist anlayışının yetkin bir örneği olarak tasarlanmış olan ve 1951-1957 yılları arasında inşa edilen Anadolu Kulübü binasında, lobi ve restoran gibi ortak kullanımlı geniş iç mekânları teras ve rampalarla bahçeye açılan ve kolonlarla yükseltilmiş olan zemin kat, düz siva ve cam kaplı cepheler, ızgara doku oluşturan balkon düzeni,



16- İstanbul Üniversitesi Fen ve Edebiyat Fakülteleri

ortak kullanıma açık düz çatı ve çatıda dekoratif bir etki de yaratan geometrik biçimli elemanlar tanımlayıcıdır. Otel odalarının hepsinin cepheleri deniz manzarasına dönük olarak kuzeybatıya yönelmişken, odaların arkasında oluşan koridorların baktığı güneydoğu yönünü yapının cephesine yerleştirilen ahşap kafes güneşlikler kapamaktadır. Cansever'in tasarım yaklaşımında güncel üretimle tarih arasında kurduğu ilişki göz önüne alınarak, uyguladığı baskın modernist dilin yanı sıra bu kafes elemanı ile geleneksel konuta atıfta bulunduğu yorumu yapılmaktadır.

1950'li yılların imar girişimleri kentin ulaşım ağını güçlendirmek üzere geniş caddeler ve meydanlar açarken, önemli yıkımlar da gerçekleştirmiş; anıtsal yapıların ortaya çıkmasını da hedefleyen bu süreçte, şematik planlarla ve kaotik bir biçimde gerçekleştirilen binlerce istimlak ve yoğun yıkım nedeniyle kentin tarihî dokusunun önemli bir kısmı da yok olmuştur. Bu yılların tarihî ya da diğer farklı değerleri görmezden gelebilen ilerlemeci anlayışını 1960'larda sorgulayan yaklaşımlar da Eldem'in anlayışına benzer şekilde tarih ve geleneğe önem vermişlerdir.

Örneğin, Günay Çilingiroğlu ve Muhlis Tunca'nın 1969 yılında tasarladıkları İstanbul Reklam Sitesi, tarihe biçimsel gönderme yapmamakla beraber, arsada var olan tarihî bir yapıyı göz önüne alan, hatta öne çıkaran bir tasarımla bu konuda dikkat çeker. Arsada var olan tarihî yapının etrafını saran bir yeni yapılaşma öneren tasarım, bu dönemde güçlenmekte olan koruma anlayışının güncel tasarımla başarılı bir şekilde birleştirildiği bir yaklaşımla şekillenmiş olan tarihî yarımada'daki yeni yapılaşmanın en dikkat çekici örneklerindedir.

1970'li yıllarda tarih ve geleneğin korunması yönünde atılan adımlar hızlanır; 1974 yılında çıkan *Boğaziçi Koruma Kanunu* ise, İstanbul'un ön önemli bölgelerinden olan Boğaz'daki yapılaşmanın daha kontrollü olmasını hedefler.

1950'lerden 1970'lere uzanan süreçte modernist ilkeleri genel hatlarıyla takip eden ancak *uluslararası üslup* dışında arayışlara giren mimarlık üretiminin, tarihî referansların yanı sıra farklı biçim arayışlarına başvurduğu da görülür. Bu dönemde gittikçe güçlenen ve iktisadi alandaki rolü artan özel girişimin yönetim



17- İstanbul Üniversitesi Edebiyat Fakültesi

ve iş merkezlerini kent mekânında belirginleştirme ve yapılaşma yoluyla kentte özel bir konum elde etme çabası, etkili “prestij” yapıları üretecek şekilde biçimsel arayışlara zemin hazırlar. Bunun erken örneklerinden biri, 1950’lerin sonunda Doğan Tekeli, Sami Sisa ve Metin Hepgüler tarafından tasarlanan İstanbul Manifaturacılar ve Kumaşçılar Çarşısı’dır.

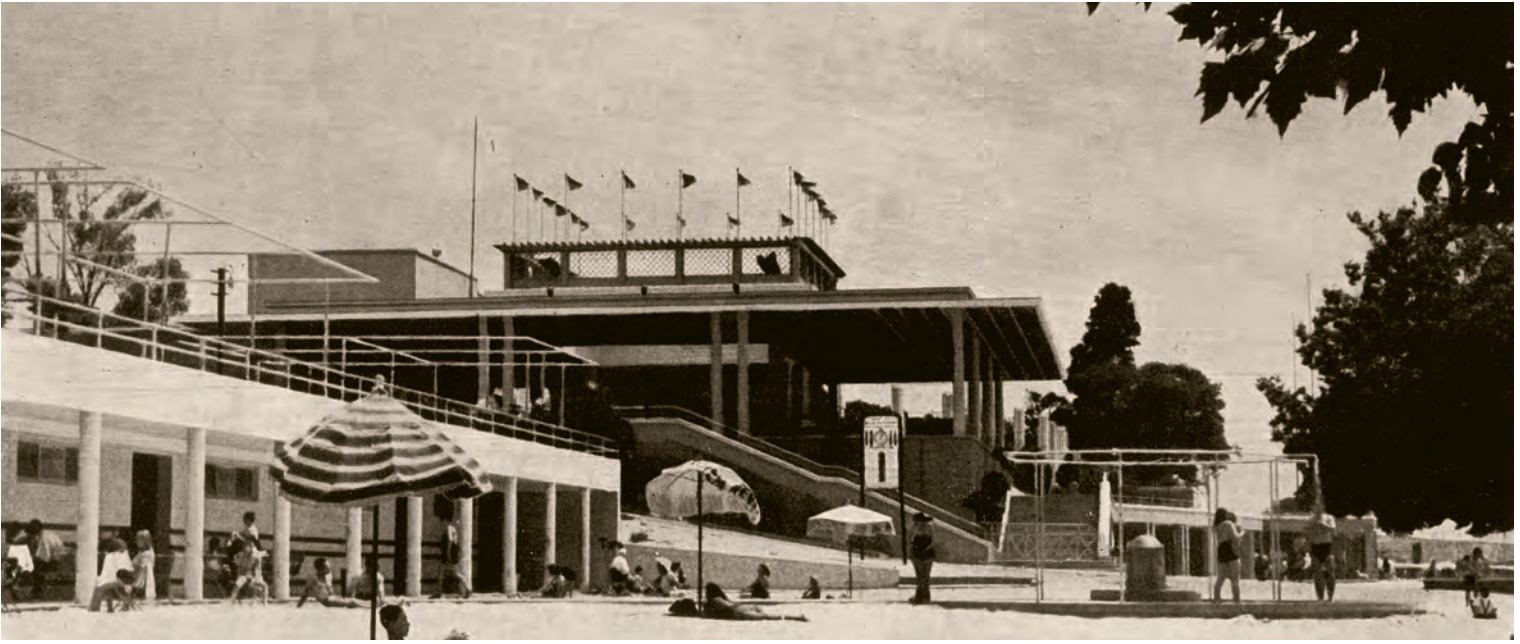
İstanbul’da daha sonraki dönemde hızla yaygınlaşacak bir yapı türü olan alışveriş merkezlerinin ilki olma özelliğini taşıyan ve 1959-1966 yılları arasında gerçekleştirilen bu çarşı, 2-4 katlı bloklardan meydana gelmektedir. Yapı, prizmatik tekil kütleleri parçalayarak, farklı mekânlar ve mekânsal ilişkiler oluşturan mimarlık yaklaşımının başarılı bir örneğidir. Tasarımın özelliği, dükkânların yerleştiği prizmatik blokların galeriler ve iç avlularla çeşitli biçimlerde birleştirilmesi ve böylece parçalı ama bütüncül bir kompozisyon oluşturulmasıdır. Düz çatı ve brüt beton uygulaması gibi özellikleriyle tipik bir modernist tasarım olan bu yapı kompleksi, 1960’larda yaygınlaşan parçalı tasarım anlayışını yetkin bir şekilde uygulayan önemli bir örnektir. Tarihî yarımada

1940’lardan itibaren açılan geniş bulvarlardan ilki olan Atatürk Bulvarı üzerinde daha sonraki on yıllarda artan modern yapılaşmanın bir parçası olan bu çarşının inşası için geleneksel yapı dokusunun bir kısmı yok edilmiş olsa da, kütlelerinin alçak tutulması ve parçalı bir kompozisyon oluşturulması sayesinde kompleksin çevrede kalan dokuyu ezmeyen, saygılı bir duruşu olduğu söylenebilir. Yapının önemli bir diğer özelliği, yine dönemin yaygın uygulamalarından olan mimarlık-sanat işbirliğini başarılı bir şekilde gerçekleştirmiş olmasıdır. Bedri Rahmi Eyüboğlu, Jale Yılmabaşar ve Kuzgun Acar gibi dönemin önemli sanatçılarından oluşan mozaik panoları ya da heykelleri, yapının cephelerini ve avluların tanımlayıcı duvarlarını süslemektedir.

1960’lardaki mimarlık yaklaşımlarındaki bir başka eğilim olarak *organik* mimarlıktan da söz etmek mümkündür. Taksim Gazinosu yıkılarak yerine yapılan, AHE Grubu tarafından tasarlanan Sheraton Oteli (sonra Intercontinental), üçgen gride oturan planıyla bu anlayışın örneklerinden sayılabilir. Metin Hepgüler’in Harbiye Orduevi de aynı dönemin, malzemenin çıplak güzelliğini vurgulamaya dayanan *brutalist* anlayışa örnek gösterilebilir.

Prestij yapıları üretme sürecinde, Sedat Hakkı Eldem’in 1970’te tasarladığı ve modernist dil içinde anıtsallığı arayan Akbank binası ya da Günay Çilingiroğlu ve Muhlis Tunca’nın 1972’de tasarladıkları ve teknolojinin sınırlarını zorlayarak biçim arayışlarına giren *Tercüman* gazetesi binası gibi örnekler, dönemin kurumları temsil etmeyi hedefleyen yapıları arasında öne çıkarlar. *Tercüman* gazetesi için tasarlanan, ardından Tercüman Koleji ve sonra değişik kurumlarca kullanılan yapı, örneğin, teknolojik gelişmelerinin sınırlarını zorlayan parçalı tasarımı ve geniş konsollarıyla oluşturduğu plastik etkisiyle dikkat çeker. Yapı tasarımı ile tarihî yarımada bu dönemde gelişmekte olan kuzey yönünde E-5 karayolu üzerinde inşa edilen sanayi ve iş merkezlerinin başarılı bir örneğini oluşturmaktadır.

1960’ların ortasında Orhan Şahinler’in tasarımıyla gerçekleştirilen İstanbul Ticaret Odası merkezi, yeni açılan Eminönü-Unkapanı aksına yerleşen nadir yeni yapılardan biri olarak yeni Haliç silüetini belirler. Oldukça değişiklik geçirmiş bir tarihsel çevrede, Osmanlı konut mimarlığından yola çıkan bir yerel anlayışını işlevselci modern bir yaklaşımla yansıtan, dengeli ve tarihsel çevreye saygılı bir yapı olarak dikkat çeker. Metin Hepgüler’in Fındıklı’daki Sınai Kalkınma Bankası tasarımı da 1970’lerin yeni teknolojilerini yansıtan bir yapı olarak dikkat çeker. 1970’de Kaya Tecimer ve Ali Kemal Taner



18- Florya Belediye Gazinosu ve Plajı (Cumhuriyet Devrinde İstanbul)

tarafından tasarlanan İstanbul Sanayi Odası'nın merkezi Odakule yapısı ise, bu dönemden itibaren hızla artacak olan kurumsal prestij yapılaşmasının ilk örneklerindedir. Tarihî yapıların yoğunluklu olduğu bir çevrede, İstiklal Caddesi üzerinde, yüksek bloğu ile dikkat çeken Odakule, boş bırakılmış zemin kotunu yaya kullanımına açarak, caddeden Tarlabası yönüne geçiş sağlaması nedeniyle de önemlidir. Yeni ve yüksek bir yapı olarak çevresindeki kentsel dokudan farklı bir kimlik sunmaktadır.

1950'de çokpartitli sistemi işletmeye başlayan, ancak 1960 askerî darbesi ve 1972 muhtırası ile demokrasisi zor günler geçiren ve özellikle 1970'lerde toplumsal çalkantılarla boğuşan; öte yandan 1970'lerde Kıbrıs Harekâtı'nın ardından gelen ekonomik ambargo ve bunu takip eden dünya enerji krizi nedeniyle iktisadi alanda da sıkıntılar yaşayan Türkiye ortamında İstanbul, yaşanan tüm zorluklara rağmen dönemin gelişmeci politikalarıyla iş olanaklarını artırarak, modernleşen bir kent olarak büyür ve bu süreçte kentin nüfusu da artar.

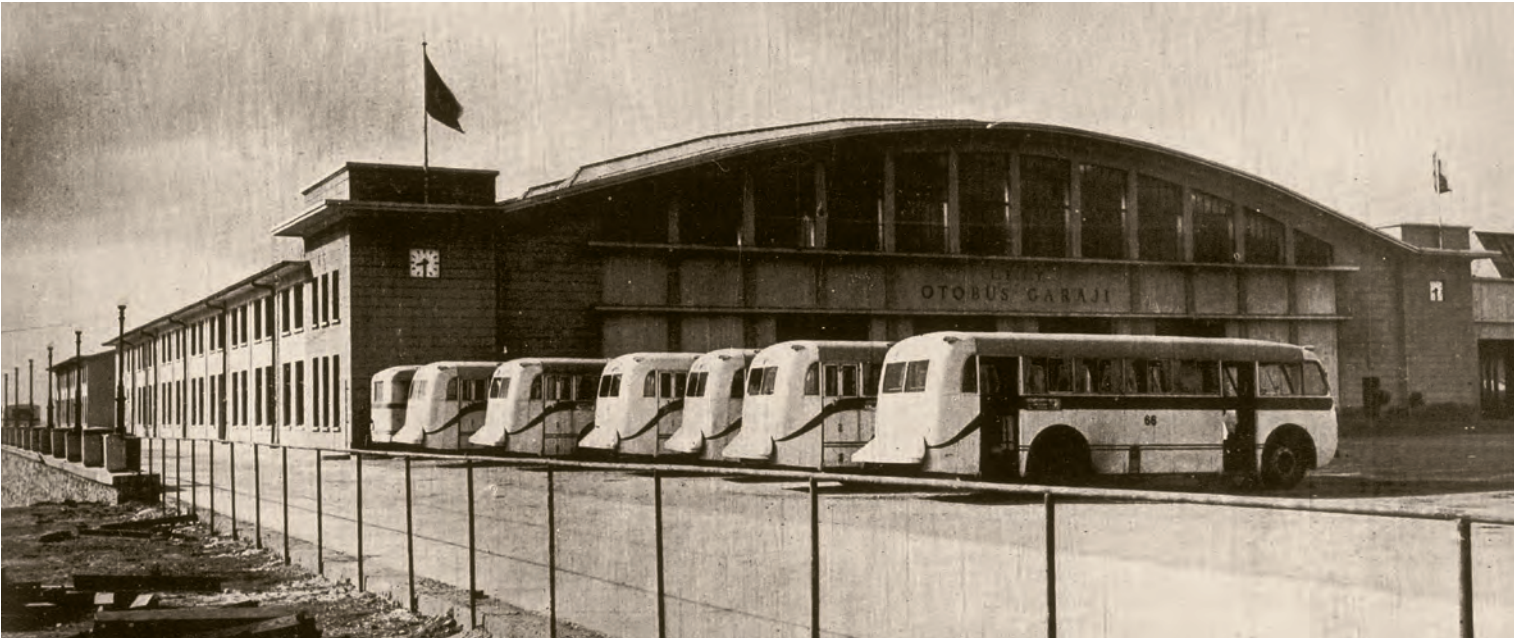
Kentleşmenin hızlandığı ve özel sektörün güçlenerek yapı üretimi alanında güç kazandığı bu ortamda, 1950'lerde kurulmuş olan Mimarlar Odası'nın örgütlü muhalif duruşu ve kurumsallaşma çabaları bir yandan, sayıları artan okullardan yetişen mimarların bürolarını kurup yaygınlaşan yarışmalara girerek, üretim ortamında yer bulma çabalarını diğer yandan, kentin yapı üretim ortamına sunmaya çalıştıkları hizmeti belirlemiştir. Kuraldışı yöntemlerin ya da piyasa mekanizmasının anlık hedeflerinin gittikçe daha büyük oranda belirleyici olmaya başladığı bu dönemde, önceki dönemlere göre kendi

mesleki alanında önemli gelişme yaşamış olan mimarlık ortamının yapı çevrenin üretiminde diğer aktörlerle karşılaştırıldığında beklenen şekilde önemli bir rolü olabildiği ise ne yazık ki söylenemez.

III. 1980'LERDEN 2010'LARA, KÜREŞELLEŞEN İSTANBUL

XX. yüzyıla üç imparatorluğa başkentlik etmiş emperyal bir kent olarak giren İstanbul, yüzyıl aradan sonra dünya sahnesinde yeniden "küresel kent" olarak belirmekte ve başat ekonomik bölgeleri dünya ekonomisine bağlayan dünya kentleri arasında gösterilmektedir. Dünyadaki gelişimlere paralel olarak, *24 Ocak Turgut Özal Kararnameleri* ile Türkiye'de de devletin ekonomiden geri çekildiği, küçüldüğü, özelleştirmelerin başladığı neoliberal döneme geçiş süreci başlar. Tüm dünyada neoliberal politikaların egemenliği ile küresel kentler, yeni söylemler ile yükselmektedir. İstanbul'da yaşanan kentsel dönüşümün bize özgü taraflarının yanında, Sao Paulo'dan Dubai ve Şangay'a kadar pek çok yerde yaşananlarla benzerliklerine işaret etmek gerek. Küreselleşme sürecindeki kent dışarı açılırken, sanayi, hızla çeper kentlere akar. Sanayi sonrası kenti, üretici hizmetlerde uzmanlaşır, beyaz yakalı istihdamı artar. 1999 depremi ve 2001 ekonomik krizini takip eden yeniden yapılanma süreciyle İstanbul, küresel arenanın yükselen sahnesidir.

Bu dönemin ekonomik açıdan en önemli özelliklerinden biri azman sanayi kentinden kentsel bölgeye geçişin başlaması, dolayısıyla işlevsel



19- Mecidiyeköy Otobüs Garajı (Cumhuriyet Devrinde İstanbul)

dönüşümlerin, sanayinin dönüşümü ve sektörel değişimle birlikte gözlenmesidir. Bu bağlamda ulusal göç, hızla büyüyen uluslararası göçün değişken sosyomekânsal örüntüsüyle bütünleşmekte, İstanbul'un coğrafyasını yeniden biçimlendirmeye devam etmektedir. Kamusal alan radikal biçimde değişirken, tüketim modelleri gündelik hayata yansır; gazino, sinema, eğlence kültürü de dönüşümden geçer. Batı Avrupa ve Kuzey Amerika örneklerinde de görüldüğü gibi, büyük kentsel dönüşüm uygulamaları sürecinde, bilgi, teknoloji ve sermaye birikimi, küresel lüks tüketim kültürünün yarattığı talep ile beslenerek İstanbul'da toprak mülkiyetini metalaştırır. 1980-2000'li yıllar arasında Türkiye'de küreselleşmeye yönelik neoliberal politikalar, enformel kentsel mekân üretimlerine taviz veren yaklaşımlarla eş güdümlü içinde uygulanır. 2000'li yıllarla birlikte, İstanbul'un kentsel yönetiminde kökten değişikliklerin yaşandığı söylenebilir. Bu ortamda, TOKİ öncülüğündeki konut üretimleri, küresel neoliberal politikalar ve devletin sosyal konut yapma işlevi bağlamlarında değerlendirilebilir. İstanbul'da özellikle son on yılda yaşanan yoğun inşai etkinlikleri ile oluşan bu coğrafi büyüme, artık, kentsel ve mimari alanda bir çeşitliliğin de ev sahibidir. XXI. yüzyılın İstanbul'u "fazla sayıda bileşenli bir çoğulculuğa sahiptir." İstanbul, doğu ile batının buluştuğu bir köprü, bir geçiş olarak, bir "kesişimler kenti" olarak sunulmaktadır; kent, sinerji ve potansiyeli ile olağanüstü dinamiklerin yaşandığı bir küresel merkez olarak betimlenmektedir. Öte yandan, neoliberal politikalarla çevrili iklimde mimarlık ve kente

doğrudan alakalı disiplinlerin, kentsel ölçekte anlamlı ve eleştirel mesleki duruşlar üretebilmesi hayati hâle gelir. Çünkü her türlü toplumsallığın barındığı ve üretildiği, ekonomik, politik ve sosyal yansımalarıyla birlikte gündelik hayatın gerçekleştiği mekân olan kente ait değerlerin korunabilmesi, geçerli, ileriye etkili (*proactive*), farkındalık üreten ve müzakere alanları oluşturan mesleki pratikler oluşturulabilmesine bağlıdır.

Bu küreselleşen coğrafyada, Fatih Sultan Mehmet Köprüsü ve TEM ile yeni ulaşım projeleri, kentin kuzeyine, orman bölgelerine ve su havzalarına doğru yayılan üç-dört katlı gecekondu ve yeni kapalı siteler ile kentleşme hız kazanır. Kentsel makroformun radikal değişiminde ikinci köprü ve çevre yolları kritik rol oynar. Bu yolların uzantısında yeni yerleşimler, yüksek apartman blokları ve TOKİ (Toplu Konut İdaresi) konutları ile kentsel peyzaj değişir. Dönemin belediye başkanları (Bedrettin Dalan, Nurettin Sözen, Recep Tayyip Erdoğan, Ali Müfit Görtuna, Kadir Topbaş) ile sivil toplum kuruluşları, Mimarlar Odası, KİPTAŞ (Konut İmar Planlama A.Ş.), TOKİ, ulusal veya yabancı yatırımcılar, ön plandaki toplumsal aktörlerdir. Küreselleşen İstanbul'un mekânları ise çeşitlilik gösterir: Öncelikle nostalji/eskiye rağbet ile Haliç, Pera, Nişantaşı'na geriye dönüş başlar. Boğaz bölgesi, müzeler, küresel restoranlar, özel evler, yalılar ile hâlen şehrin çekim kaynağı pitoresk sahnesi konumundadır. Kentleşen banliyöler (Bakırköy, Ataköy, Yeşilköy, Bayrampaşa, Ümraniye, Ataşehir, Kozyatağı, Altunizade, Pendik-Gebze, Büyükdere Caddesi, İkitelli, Maslak, Kadıköy, Bağdat Caddesi) kentsel coğrafyanın



20- Günbatımında Galata

önemli bölgeleri olmaya devam ederler. Küreselleşme rüzgârlarının dinamikleri ışığında Tansel Korkmaz'ın “küreselin basıncı” olarak isimlendirdiği süreçte İstanbul'da öne çıkan çoğulcu kimliği ile fizikselleşen parçalı bir “kentsel kolaj”dır veya Uğur Tanyeli'nin

deyimiyle bir *mélange*'dir. Bu dinamik süreçte; servis, finans, teknoloji sektörlerinin gelişimi kültür endüstrisi ile örtüşmektedir.

Bu bağlamda İstanbul'da artan sayıdaki çok uluslu oteller, vakıf liseleri ve üniversite kampüsleri ile



kültür endüstrisi yapıları kentte görünür hâle gelirler; çoğulculuğa sahip mimari bir ortamın oluşumuna katkıda bulunurlar.

Güncel çoğulcu mimari ortamı şekillendiren örnek yapılardan TeCe (Tülin Hadi ve Cem İlhan) tarafından

tasarlanmış olan Hilton Garden Inn Otel (2009-2011), İstanbul'un en eski yerleşim bölgelerinden biri olan Haliç-Sütlüce'de tarihî yarımada'yı karşıdan gören özel bir konuma sahiptir. Sütlüce Mahallesi, karşı kıyıda ki Eyüp-Balat hattında yaşanan dönüşümün bir takipçisi niteliğindedir. 440 yataklı yoğun programı ile otelde, kentsel enformel dokuya uygun bir yaklaşımla tek ve monoton bir kitle yerine parçalı karakterde, gabarisi değişken bir kitle kurgusuna gidilmiştir. Bu bağlamda, Haliç silüetinden bakıldığında otel kitlesi çevre yapılar içinde egemen bir yapı olarak dikkat çekerken, aynı zamanda ön ve arka plandaki enformel yapılaşmayı ezmeyen bir yaklaşım sergilemektedir. Çeşitli kademelenmelerle hareketlendirilen yapı, üst kotlarda düzenlenen teras bahçeleri, değişken malzeme kurgusu, ışık ve gölge oyunları ile iri kitlenin mevcut doku ile bütünleşmesini sağlamaktadır.

Vakıf kurumlarından Haydar Karabey'in tasarladığı ENKA Okulları (1995-1999) projesinde konsept, mevcut yamaçtan aşağı kotlara doğru inen eğimli bir ana omurgaya, planda doğal ışığın gerektirdiği açılarla sağlı sollu eklenilen derslik kitleleri düşüncesidir. Proje sürecinde, ağırlaşan ortak işlevlerin orta omurgaya eklenmesi buna takılan ilk, orta ve lise bloklarının iç boşluklarının daraltılmasını gerektirir; üçgen biçimli eğitim bloklarının üzerindeki çatı ışıklıkları daraltılarak korunur. Eğitim bloklarına, orta omurga ile ortak olan cephelerinden ve ters taraflarındaki özel bahçelerinden girilmektedir. Omurganın kuzey ucunda yer alan oditoryum bloğunun açık, esnek, katılımcı ve çok amaçlı kullanıma dönük bir planı mevcuttur; eklenen ikinci salon da omurganın son noktası olarak konumlanmaktadır. Kurgu, yapıda özgün bir kimlik yaratmıştır.

Diğer bir örnek olarak öne çıkan, Osmanlı döneminde İstanbul'da kurulan ilk enerji tesisi olan Silahtarağa Elektrik Santrali'nin, İstanbul Bilgi Üniversitesi tarafından korunarak, Santralİstanbul (2004-2007) adıyla İhsan Bilgin koordinatörlüğünde Emre Arolat, Nevzat Sayın ve Han Tümertekin tasarımıyla bir kültür ve eğitim merkezine dönüştürülmesidir. İstanbul'un en eski endüstri bölgesi olan Haliç'te kurulduğu 1911'den 1983'e dek kente elektrik sağlayan Silahtarağa Elektrik Santrali, benzersiz bir ulusal sanayi mirası niteliği taşımaktadır. 112,000 m²'lik alana yayılan kampüs, üniversite yaşamına yeni bir soluk getirmektedir. Enerji Müzesi, kütüphanesi ve eğitim bloklarıyla üniversite mimarisinde özgün bir yorum sunan yapı grubu, mimarlık disiplinine evrensel düzeyde olumlu bir katkıda bulunmaktadır.

İçinde yer aldığı Boğaziçi ve Emirgan köyü gibi, Sabancı Müzesi kampüsünün kendisi de çeşitli melez mekânlardan oluşmaktadır. Edoardo De Nari'nin Erken Cumhuriyet döneminde tasarladığı Atlı Köşk için, Ayşen Savaş ve Namık Erkal, yeniden işlevlendirme projesini (1998-2001) ve ikinci grup ek müze yapılarının (2003-2005) tasarımını üstlenirler; bunlara paralel Sicimoğlu Yalısı'ndan geri kalan kısım Süreyya Saruhan tarafından yenilenir ve son olarak Nevzat Sayın, konser salonunu (SEED) tasarlar. Özelden kamusala dönüşüm sürecinde, Ayşen Savaş'ın vurguladığı gibi, hâlihazırda sert zemin ve zemin altında yapılaşmış (kapalı yüzme havuzu, teras, garaj, kümes gibi) alanların izlerinin dönüştürülmesiyle yeşil peyzaja minimum zarar veren koruma, öncelikli bir tasarım anlayışı benimsenmiştir. Master planda Eski Karadağ Yalısı'nın sarnıç-terasını referans alarak ve yeraltına gömülerek gerçekleştirilen "oda orkestrası için konser salonu" ise müellifinin deyimiyle "görünmeyen bir yapı yapma" fikrinin egemen olmasıyla, yeraltında bir yapı gerçekleştirilir. Böylece SSM kampüsü, Osmanlı dinamiklerinden gelen Levanten estetik birikimini yansıtan Atlı Köşk'ü ve XXI. yüzyılın tasarım dili ve malzemesiyle buluşmakta; SSM'yi bir kentsel durak olarak konumlandırmaktadır.

Tabanlıoğlu Mimarlık'ın tasarladığı İstanbul Modern (2004) ise, bölgeyi radikal bir dönüşüm sürecine sokacak olan Galataport Projesi'nin merkez çekim noktası projesi olarak tasarlanan ilk yapıdır. Bu rasyonel kutu, mevcut tarihî ve kentsel doku ile olağanüstü bir tezat oluşturmakta, aktif limanda özgün bir ara yüz yaratmaktadır. İstanbul Modern açıldığı günden beri yoğun bir ziyaretçi kitlesi tarafından ilgi görerek kentsel yaşamın önemli bir parçasını oluşturmaktadır.

Bir diğer örnek olarak, Fransız asıllı Levanten mimar Alexandre Vallaury tarafından Bank-ı Osmanî-i Şahane için tasarlanmış olan (1892) ve SALT Galata için kullanılan yapıdan bahsedilebilir. Anıtsal ölçeğinin yanı sıra, ön ve arka cephelerde kullanılan neoklasik ve oryantalist mimari üsluplardaki farklılık dolayısıyla, İstanbul'daki benzersiz yapılardan birisi olan binanın yeniden işlevlendirme çalışmaları, Han Tümertekin yönetiminde, Mimarlar Tasarım tarafından yürütülür; mimari çalışmalar kapsamında, binanın özgün karakterini ortaya koyacak biçimde eklerinden arındırılır ve mekânsal kurgusu, çok katmanlı programın gereksinimlerine göre yeniden düzenlenir (2010). Kentsel ve toplumsal bellekte bir mihenk taşı olan Vallaury yapısının günümüz ihtiyaçları çerçevesinde yeniden işlevlendirilmesi süreci hem özgün bir mimarlık



21- Sultanahmet Adliye binası

macerasıdır hem de kentin kültürel yaşamında yeni bir ara yüz yaratmaktadır.

Kentin en önemli ve tarihî merkezlerinden ve trafik kesişim noktalarından biri olan Beşiktaş'ta yer alan Deniz Kuvvetleri Komutanlığı İstanbul Deniz Müzesi'nde ise (1897) ek bina grubu projesi, 2005'te ulusal bir mimari yarışma ile belirlenmiştir. Yarışmada birincilik alan Teğet Mimarlık'ın (Mehmet Kütükçüoğlu ve Ertuğ Uçar) projesi, bir yandan tarihî silüetin yatay egemenliğini sürdürürken, öte yandan alışlageldik masif kütle mimarisini parçalamakta ve kentsel silüete özgün bir yorum katmaktadır. Görsel açıdan yeni teknoloji ve



malzemesi ile özgün bir konumda olan yapı, 15.000 m²lik kapalı sergi alanı ile hem denizcilik alanında Türkiye'nin en büyük müzesidir hem de genel olarak ülkenin en büyük müzeleri arasında yer almaktadır. Müze; kültür merkezi, konferans salonu ve sergi salonları ile tarihî kentte bir ara yüz yaratmayı ve yoğun bir toplumsal kullanımı hedeflemektedir. Deniz Müzesi, hem müze mimarisi hem kent ile kurduğu ilişki biçimi hem de kentsel silüetteki farklı yorumu ile mimarlık disiplinine özgün bir katkı sağlamaktadır.

Bu projelerde, kapitalin prestij ve lüks malzeme üzerinden fizikselleşmesi, güç ve sermayenin simgesi

mekânların oluşumu ve mimari dilde çeşitliliğin doğuşu temel gözlemler olarak sunulabilir. Ama küreselleşen kentin başat işlevleri, postmodern mimari programlar olarak nitelendirilen lüks iş merkezleri, alışveriş merkezleri ve kapalı konut siteleri coğrafi dağılımda egemenleşirler.

İş Merkezleri

Türkiye'nin küresel dinamikler ışığında yaşadığı dönüşüm, sanayileşmenin lokomotifleri olarak adlandırılan İstanbul'u da radikal biçimde dönüştürür. İstanbul'un makroformunda 1970'li yılların sonlarına dek egemen



22- Boğaziçi Köprüsü



olan sanayi yapıları, “desantralizasyon” süreci ile “kenar kent”lere (*edge-city*) kayarlar; yerlerini, hizmet ve finans sektöründe uzmanlaşan sektörün cam-çelik cephele gökdelenlerine, yüksek performanslı merkezi iş alanlarına bırakırlar. 1990’larda çok uluslu veya ulusal finans merkezleri Zincirlikuyu-Levent-Maslak ekseninde yerleşirler. Küreselleşen İstanbul’da, endüstri sonrası dönemde gelişen finans ve hizmet sektörü, Zincirlikuyu-Levent-Maslak ekseninde, eski fabrika parsellerinin sınırları içinde fizikselleşmekte, yapıları kentsel silüette ve makroformda giderek egemen hâle gelmektedir. 2010’larda ise Anadolu yakasında Ataşehir, Altunizade, Kozyatağı, Ümraniye, Beykoz sektörel değişimle iş merkezlerine ev sahipliği yapmaya başlar; dev ofis blokları, karma yapılar artık kent makroformunda ve silüetinde her iki yakada da egemendir.

Bu projeler arasında mimarlık adına farklı ses getiren ve mesleğe olumlu katkıda bulunan özgün adımlar da gözlenmektedir. Şandor ve Sevinç Hadi tarafından tasarlanan Millî Reasürans Kompleksi (1985-1988) Türkiye’nin modern mimarlık tarihinde önemli bir mihenk taşıdır. Bu yapıda Hadi çifti, yoğun kentsel doku içinde ofis mekânlarını havaya kaldırarak, “eyvan” olarak nitelendirilebilecek etkileyici bir boşluk yaratmışlardır. Mimarlığı, Ömer Kanıpak’ın deyimiyle “dolu kütlelerin tasarımı olarak gören anlayışın tersine, mekânların arasında kalan boşluğun tasarlanması üzerine kurgulanmış”tır. Millî Reasürans A.Ş. 1992’de Ulusal Mimarlık Proje Dalı’nda başarı ödülü kazanmış ve 2012’de Korunması Gerekli Kültür Varlığı olarak tescil edilmiştir. Benzeri bir dönemeç yaratması açısından, Nevzat Sayın’ın Shell Genel Müdürlük Binası (1993), hem uluslararası kapitalin fizikselleşmesi hem yerel mimarın rol alışını açısından 1990’ların önemli örneklerindedir. Mimar; tarihsel, kültürel ilişkilerle iletişime öncelik veren, yerel duyarlılıkları, mimarının alışlageldik ilkelerini âdeta zanaatkâr olarak nitelendirilebilecek duyarlılıkla ön plana çıkartan bir yapı üretmiştir. Algılanabilir yapısal özellikler, kavranabilir ölçek, malzeme, doku, renk, ışığı hissetmeyi temel alan ifade biçimi yapıdaki temel özelliklerdir. Geometrik ve tipolojik düzenin egemenliğinin gözlendiği projede, mekânlar arası akışın tanımlayıcı ögesi eksenlerdir; işlevsel program ve bina arasında net bir ilişki vardır. Aynı yıl yapılan Maya İş Merkezi ise dönemin yeni teknolojisinin ve yeni malzemesi cam-çelik imgesinin ilk kullanımlarından biri olarak, UMO Mimarlık tarafından tasarlanır. Rasyonel çizgisi, işlevsel kullanımı ile alanının olumlu örneklerindedir. Günümüzde, gökdelen mimarisinin

egemen olduğu silüette, yabancı mimarlardan Brigitte Weber, 260,000 m²lik Trump Towers (2005) projesi ile Avrupa yakasının fiziksel açıdan dikkat çekici ikiz kulelerine farklı bir yorum getirmiştir. Yüksek yapıların egemenliğini kıran nadir iş merkezlerinden, ofis yapılarından Doğan Holding'in Anadolu yakasında Altunizade'deki yeni merkezidir. Nevzat Sayın; dar parselde, düşey, rasyonel gökdelen mantığını yataya yayarak gerçekleştirmiştir. Benzeri şekilde Emre Arolat'ın Kâğıthane'de yaptığı Tefken Kâğıthane Ofis Park (2007-2011), yüksek teknolojiyi rasyonel mimari yaklaşımı ile bütünleştiren, ofis mimarisinin dönüşüme olumlu katkıda bulunan özgün bir örnektir. Bildik ofis yapılarının bütüncül yönelimlerinin aksine, referansını yakın çevrenin parçalı yapısal örüntüsünden ödünç alan proje, esnek kullanım olanakları sağlayabilecek bu parçalanmaya paralel olarak doluluk ve boşluk oranları ve renk ve tekstür etkileri ile günümüzün tek tipleşen ofis yapılarından farklılaşmakta, ofis mimarisine yeni ve özgün bir yaklaşım getirmekte ve mimarlık disiplinine olağanüstü katkı sağlamaktadır. Aynı müellifin Murat Tabanlıoğlu ile birlikte imza attığı Zincirlikuyu'daki Zorlu Center yapısı (2008-2013), kentsel yoğunluğu

radikal biçimde arttırışı, kamusal alanı özelleştirmesi, kent silüetinde oynadığı dramatik rol açısından çok tartışmalıdır. Murat Tabanlıoğlu ve Melkan Tabanlıoğlu, XXI. yüzyıl Türkiye'sinde, modernizmin izlerinin görüldüğü rasyonel ofis projelerini, yüksek teknoloji kullanarak başarıyla uygulamışlar; ileri düzeyde uzmanlaşmış ve kurumsal meslek organizasyonu gerçekleştirmeye çalışarak, küresel ölçekli projelere imza atmaya başlamışlardır. Bu modern çizgiyi toplumsal ve teknolojik değişimler ışığında yeniden yorumlayarak, günümüze ait yaklaşımlar geliştirdikleri iş binalarından Doğan Basım Tesisi (1995), Tunaçelik Fabrikası ve Showroom binası (1997, 2002, Kınalı, İstanbul), Doğan Medya Merkezi (İstanbul, 1997), Doğuş Alışveriş Merkezi (İstanbul 1998) sayılabilir. Tabanlıoğlu firması, XXI. yüzyıla dönük projelerinde, günümüz kamuoyunda dış yatırımlar çerçevesinde çok tartışılan Salıpazarı Liman ve Turizm Merkezi-Galataport projesini de (2001, İstanbul) tasarlamıştır. Tarihî binaların dönüşümü ile elde edilen ofis yapıları arasında özgün örnek eski Tuz Ambarı'nın (2008) dönüşümüdür. 170 yıllık eski Tuz Ambarı, bir zamanlar şehrin endüstriyel bölgesi olarak kullanılan, ancak günümüzde özgün yapısını kaybetmiş Kasımpaşa'da



23- İstanbul Büyükşehir Belediyesi



24- İstanbul Büyükşehir Belediyesi



25- Atatürk Kültür Merkezi (Taksim)

konumlanmaktadır. Kerem Erginoğlu ve Hasan Çalışlar tarafından gerçekleştirilen projede, boşluk-doluluk ilişkilerine uyularak, taş duvarlar korunmuş; ikinci bir çelik-cam yapı olarak tasarlanmıştır. Yapı, koruma kavramına yoğunlaşan güncel tartışmalara ve mimarlık disiplinine özgün ve olumlu bir katkı sunmaktadır.

Teknolojik gelişimler ve yeni mimari dilin öne çıktığı örneklerden birisi ise Vakko Firması'nın Nakkaştepe'de yer alan idari merkezidir (2010). Amerikan mimarlık ofisi Rexx'in başka bir yer ve program için hazırladığı ön proje buraya adapte edilmiştir; XXI. yüzyılın teknolojik mimari dilini ustalıkla kullanması, doğa ve topoğrafya üzerinden yer ile kurduğu ilişki binayı özgün kılar. Sürdürülebilirlik ve enerji tasarrufu söylemlerinin öne çıktığı günümüzde Swanke Hayden Connell Architecture imzasını taşıyan Levent Office (2010) ise, ilk tam kapsamlı "yeşil bina" olarak sunulmaktadır.

Kısacası, yüksek kulelerin egemen olduğu "iş merkezleri" arasında özgün tekil örnekler de kent makroformunda yerlerini almaktadırlar. Bu özgün tekil örneklerin varlığıyla birlikte, çevre yolları üzerinde yayılan tek tip iş merkezleri, Avrupa ve Anadolu kent silüetindeki egemenliklerini giderek artırmaktadırlar.

Alışveriş Merkezleri

Küreselleşmenin dinamikleriyle finans-hizmet sektörünün fizikselleşmesine ev sahipliği yapan İstanbul'da, alışveriş merkezleri yaşam alanlarının bulunduğu yerleşmelerde kendi içine kapalı, homojen, kentten izole yapılar olarak kent makroformunda öne çıkmaktadırlar. Avrupa'da yakasındaki ilk merkez 1986'da Hayati Tabanlıoğlu tarafından tasarlanan Galleria Alışveriş Merkezi'dir (Ataköy Turizm Kompleksi). 1986'dan 2013'e kadar kentte inşa edilen 85 adet alışveriş merkezi ile İstanbul, dünya metropollerinde tüketim kültürünün mekânsallaşması ve kent makroformunda egemen olması açısından kritik konumdadır.

İstanbul'da açıldığı zaman yoğun ilgi gören ama hızla tüketilen merkezlerden biri, ilk defa metrodan doğrudan bağlantısı kurgulanmış olan, Doğan Tekeli tarafından tasarlanan katlı konut, iş ve ticaret merkezi ile bütünleşen Metrocity'dir (1994-2001). Komşu parselde yer alan ve benzeri karma kullanımlı projelerden biri olan, alışveriş, büro, konut işlevlerinden oluşan Jerde ve Tabanlıoğlu ortak imzasını taşıyan 250,000 m²'lik Kanyon ise (2001-2006, Levent), kıvrılarak dönen yapı alışveriş grubuna zengin bir vadi deneyimi vermektedir.



26- Sosyal Sigortalar Kurumu (Unkapanı)

Küreselleşmenin simge mekânında konut, alışveriş merkezi ve ofis bloğuyla çok işlevli lüks ikonik yapı, şeffaflık üzerinden bütünleşen iç-dış mekânlarda yönetim, âdeta bir sanat küratörü gibi davranarak “kültürel ve sosyal bir ortam” yaratmaktadır. Küreselleşen dinamikler ve tüketim kültürünün mekânsallaşması tartışmaları içerisinde Kanyon, İstanbul’un en yüksek gelir grubuna açık havada alışveriş olanağı sunan yeni bir mimari yaklaşım getirmektedir. Aynı eksen üzerinde Kanyon’un ardından inşa edilen ve DDG Development Design Group ve Ömerler Mimarlık tarafından gerçekleştirilen İstinyepark (2005-2007), biçimsel dili, parlak çelik ve cam kullanımı ile lüks tüketim kültürünü fizikselleştiren son örneklerden biridir. Benzeri diğer bir örnek olan ve Chapman Taylor, BDP Building Design Partnership, T+T Design Architectural Project, Era Şehircilik, Mimarlık imzasını taşıyan Forum İstanbul (Bayrampaşa, 2009), 164,000 m²’lik mekân ve 400.000 m²’lik toplam inşaat alanı ile postmodern dönemde öne çıkan ve hızla dönüşen mahallelerden birinde yer almaktadır.

Adnan Kazmaoğlu ve Mutlu Çilingiroğlu, Anadolu yakasındaki ilk büyük alışveriş merkezi olan 58,000 m²’lik Capitol Alışveriş Merkezi’ni (1990, Altunizade), ardından 150,000 m²’lik Carousel Alışveriş Merkezi

ve Hastane Kompleksi’ni (1997, Beylikdüzü) ve 40,000 m²’lik Akatlar Kongre, Kültür ve Ticaret Merkezi’ni (1997, Akatlar) uygulamışlardır. Kazmaoğlu, üç büro arasında sınırlı katılımlı yarışmada seçilen 13.500 m²’lik Towncenter, Konut Yerleşmesi ve Çarşı Projesinde de (2000, Kemerburgaz, İstanbul), biçimsel imge arayışını sürdürmüştür.

Küreselleşen İstanbul, toplumsal ve mekânsal olarak ayrılmış bir alan olarak ifade edildiğinde özellikle “kamusal mekân” olarak kabul edilen AVM’lerin tüketim ve dışlama özelliği ön plana geçiyor. Burada istisnai bir örnek olarak Anadolu yakasında Foreign Office Architects (Alejandro Zaera Polo ve Farshid Moussavi) tasarımı olan Meydan (2007) projesi gösterilebilir. Yalnızca elde edilme süreci değil, aynı zamanda kamusal alan tartışmalarına mimarının olumlu katkısını örneklemesi açısından özgün bir çalışmadır. İşveren Metro Group tarafından kısıtlı davetli beş ofis arasındaki “charette” ile elde edilmiş; katılımcılar bizzat jüri üyeliği yaparak, Meydan projesini seçmişlerdir. İstanbul’un küreselleşen dinamikleri ve ikinci köprüünün ulaşım ağı kapsamında hızla yeni gelişen postmodern yerleşimlerden Ümraniye’deki farklı ekonomik grupların sakinlerini, hem fiziksel hem toplumsal açıdan bir araya getirme



27- İMÇ Blokları ve Sosyal Sigortalar Kurumu (Unkapanı)

potansiyeli taşımaktadır. Yürünebilen çatısı, farklı boyutlardaki ara mekânları ve ana toplanma mekânı ile çevreyle bütünleşmiş bir kentsel buluşma noktasıdır. Bu kapsamda, mimarlığın kamusal mekân yaratma gücünü en iyi şekilde örneklemektedir.

Küresel neoliberal politikaların fizikselleşmesi çerçevesinde algılanan alışveriş merkezleri, içe dönük, kontrollü mekân yaratmaları, giderek artan sayıları ile günümüz mimarlık tartışmalarının odağındadırlar.

Siteler-Lüks Konut Alanları

Günümüzde yoğun yerleşim alanlarına dönüşen Bahçeşehir, Kemerburgaz, Zekeriyaköy ve Boğaz sırtlarında çok sayıda geniş ölçekli konut yerleşke projesi gerçekleştirilmiştir. Bunlar arasında öncül sayılabilecek bir yerleşim, Küçükçekmece Gölü'nün kuzeybatısında, TEM'in kuzeyinde 470 hektarlık Hoşdere (Bojdar) Çiftliği olarak anılan bir alanda, Ispartakule Tren İstasyonu yakınında, Emlak Bankası'nın son önemli projesi olarak yine bir uydu kent olarak, 15.000 konut için 1994 yılında planlanan Bahçeşehir uygulamasıdır. Kişi başına yeşil

alanın 12 m² olarak tasarlandığı Bahçeşehir, çeşitli uluslararası ödüller kazanmış bir yerleşim özelliği taşımaktadır. Daha çok üst gelir grubuna yönelik olarak tasarlanmış, bir gölet çevresinde yeşil alan ve sosyal donatıları geliştirilmiş olan uydu kent, Boğazköy, Esenkent, Ispartakule gibi konut gelişme alanlarını çevresinde toplayan bir merkez niteliğindedir. Hem İkitelli hem de Hadımköy bölgelerindeki sanayi alanlarına kolay ulaşımına sahip olan Bahçeşehir, İstanbul merkezli bir ulaşım planından çok, bağımsız bir çalışma alanı olarak tanımlanmak istense de, çevredeki gelişme henüz bu aşamaya gelmiş görünmemektedir. Yakın çevresinde bir “merkezî iş alanı” beklentisi içinde bulunduğu, 3. Yaka olarak adlandırılan planlanmamış kentsel alanda bir yer bulabilmiş değildir.

Anadolu yakasında Kadıköy ve Ümraniye arasında Anadolu otoyolu ve 2. Çevre Yolu kesişiminde yer alan Karaman Çiftliği olarak anılan 650 hektarlık arazide benzer bir yerleşim alanı olarak 1983'te hazırlanan 50.000 konutluk Yenikent projesi yerleşime uzak ve “ütopik” bulunmuştu. On yıl sonra 1993'te, Ataşehir adını alan bir



uydu kent projesine dönüşmesiyle yerleşim başladı. Emlak Bankası'ndan TOKİ'ye geçişi yaşayan yerleşim, daha çok nokta bloklardan oluştu. 2010'larda Batı Ataşehir adıyla 2. Çevre Yolu'nun batısına sıçrayan gelişme, D100 çevresinde oluşan, Finanskent adını alan "merkezî iş alanı"yla uydu kent niteliğinden, çalışma alanı dengesi kurulmuş bir kent birimine dönüşmüş olarak algılanabilir.

Orta ve üst sınıfın artan sayıda bu tarz merkez dışı toplu konut alanlarına yerleşimi, kent merkezindeki çöküntü bölgelerinin mutenalaşması ve kent yoksullarının çevreden izole yaşam alanlarına yığılması ile kent makroformu mekânsal olarak ayrışma sürecine girmektedir.

Bu süreçte, küreselleşme döneminde yeni bir yaşam imgesi ile tanışan İstanbul'da, üst sınıfa yönelik lüks konut grupları tasarım ve inşaatla öne geçmektedir. Lüks konutta yeni yaşam imgesinin görselleştirilme sürecinde, bir yandan Türk/Osmanlı mimarlığındaki geleneksel öğelerin yorumlanarak uygulandığı örnekler rastlanmaktadır. Öte yandan günümüz teknolojisini yine günümüz imgeleriyle bütünleştiren yaklaşımlar

gözlenmektedir. İlk örnekler için Adnan Kazmaoğlu ve Mutlu Çilingiroğlu'nun, elliyi aşkın bina gerçekleştirdikleri üretken süreçte, rasyonel plan anlayışı, net yapısal düzen ve tarihî imgelerin kullanıldığı projelerden bahsedilebilir: Eston Malikâneleri (1996, Bahçeşehir) ve Sarı Konaklar Sitesi'nde (1993, Akatlar). Tarihî referanslardan yararlanan biçim dilini geliştiren örnekler arasında Mesa Konaklar Sitesi (1988, Altunizade), Bizim Vadi Yerleşmesi (1989, Zekeriyaköy), Bahçeşehir Yerleşmesi (1989-1990, Bahçeşehir), Çamlıca Villaları, İkiz Villa (1996, Çamlıca), Florya Konutları (1996, Florya), Kuru Sitesi (1997, Altunizade), Konut ve Büro Kompleksi (1997, Acıbadem), Soyak Ayışığı Vadisi Evleri (1997, Kandilli), İstinye Vadisi Villaları (1998, İstinye), Kemerburgaz Evleri (2000, Kemerburgaz) ve 7000A Residence (2000, Ataşehir) sayılabilir. Kentin yeni gelişen mekânlarında veya merkezdeki korumalı kapalı sitelerde tarihî imgelerin yanı sıra Osmanlı dönemini çağrıştıran isimlerle bezenmiştir.

Bu tarihî imgeleri yeniden yorumlayan yeni konut gruplarının yanı sıra, mevcut tarihî ahşap ve taş yapı stoğu üzerine restorasyon çalışmaları da bu dönemde ivme kazanmıştır. Cafer Bozkurt'un, rasyonel proje çözümü, profesyonel standart ve titizlikteki uygulamaları, duyarlı restorasyon projeleri ile günümüz Türk mimarlığına olumlu katkıları açısından örnek gösterilebilir (Köşk, Çengelköy, İstanbul, 1989; Ev, Arnavutköy, İstanbul, 1995-1996).

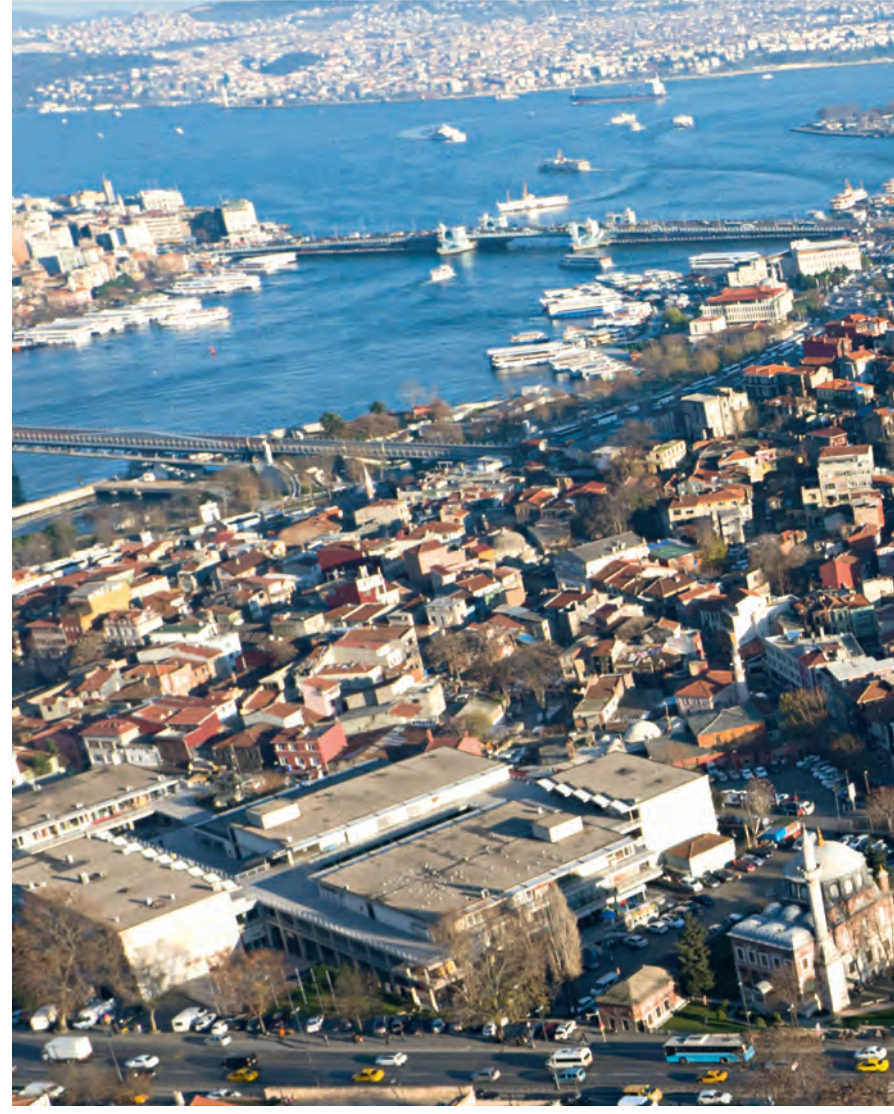
Kent merkezinde yükselen kapalı siteler olarak Levent Loft (2005-2007), Avrupa'nın en yüksek konut bloğu olma iddiasını taşıyan Sapphire (2006-2010) Büyükdere ekseninin, endüstriyel parselasyonuna sadık kalarak, lüks konutta Tabanlıoğlu'nun rasyonel yorumuyla yükselmişlerdir. Türkiye'deki mimarlık alanındaki XXI. yüzyıla dönük kimlik oluşumu ve görselleştirilmesinde, yarışma ve uygulamalarındaki düşünsel ve özgün boyut ile disiplinin gelişimine katkıda bulunan Can Çinici ve Boran Ekinci, metropoller için yeni yaşam modellerinin mekânsallaşması üzerine projeler üretmektedirler. Başlıca örnekleri arasında, Doğa-Meşe Park Evleri (2005) ve Ihlamur Konutları (2003) projeleri gösterilebilir. Benzeri şekilde Can Çinici'nin tek katlı evleri içeren, Zekeriyaköy'deki Kent Optimum evleri "iç tutarlılık" hedeflenmiş bir projedir; tek ev veya blokta aynı sistem kesiti uygulanarak, anonim ve endüstriyel detaylarla kurgulanmaktadır. Kentin yeni gelişen çeperlerinin yanı sıra Boran Ekinci'nin Haliç'e bakan Pera yamacında gerçekleştirdiği Belkis Apartmanı (2010-2011), bu tipolojiye getirilen mimari özgün yorumudur. Benzeri şekilde Can Çinici'nin Anadolu yakasında Bostancı'daki



28- İstanbul Manifaturacılar ve Kumaşçılar Çarşısı (İMÇ)

Ada Apartmanı'nda (2007-2010), iki ve üç odalı plan tiplerinden kurgulanan kat düzeninde, zemin kotu boşaltılarak, açık ve sert zeminli bir giriş bahçesi elde edilmiştir. Altı boşaltılmış bu prizmatik bloğa sokaktan yaya girişi dolaylı olarak yandan ince bir saçak ile alınmıştır. Yan ve arka bahçeye bakış vererek gerçekleşen bu giriş deneyimi, giriş sekansını olabildiğince uzatmanın yanı sıra bir anlamda bloğun üst katlarındaki yoğunluğu dengeleyici bir işleve de sahiptir.

Anadolu yakasında ise Han Tümertekin'in tasarladığı Optimum Evleri (2000), orman içi ve su havzası alanına yakınlığı ile ilk tartışılmalı örneklerdendir. Yerin özelliklerini dikkate alan, olağanüstü yalınlıktaki fikirler çerçevesinde gelişen insancıl proje, akılcı işlevsel çözümler, sade yapısal sistem, malzeme bütünlüğü ve titiz detaylarla uygulanmıştır. Ama konut grubunun filtre sistemi uygulansa da su havzası yakınındaki konumu ile benzerleri gibi yasa koyucunun bu bölgeyi imara açması



açısından çok tartışmalıdır. Emre Arolat, İhsan Bilgin ve Nevzat Sayın ile deneysel bir toplu konut projesi olan Evidea Konutları (2004-2005, İstanbul) kentin yeni imara açılmış ve hızla yapılaşan bölgesi Çekmeköy'de yeni konut yapılarının ve potansiyel konut alanlarının bulunduğu bir çevrede inşa edilmiştir. İçe kapanan bütünsel bir kitle yapısı üzerinden biçimlenen konut blokları ortasında kalan geniş alan, çeperlerde özel alanlar, alçaltılmış orta bölümde ise ortak alanlar olarak kesintisiz bir iç mekâna dönüştürülür; tüm araç sirkülasyonu konut bloklarının dış bölümündeki yol ve altındaki kapalı garaj bölümlerinde sınırlandırılır. Benzeri şekilde Nevzat Sayın ve Mert Eyiler'in tasarımı Narcity (Maltepe, 2005-2007), son dönemin toplu konut mimarisinde orta avlulu kütleli blok denemesidir. Konut grubu, modernizmin evrensel izlerini yerel ve kültürel veriler ışığında değerlendiren özgün bir örnektir. Ancak her iki örnekte de güvenli kapalı kapılar ardında yer alan içe dönük avlu, dış



dünyadan ayrılmış bir kurgu sunmaktadır.

Anadolu yakasında toprak fiyatlarının ve vergi dilimlerinin düşük oluşu ile peş peşe büyük ölçekli projeler birbirini izlemektedir. RMJM Hillier Architecture Worldwide ve Dome Doğal Mekân Mimarlık imzasını taşıyan Varyap Meridian (2009) konut grubu, “bir yaşam biçimi” satışı sloganıyla ve özel fiziksel formu ile son dönemin lüks ve yüksek konut blokları arasındaki öne çıkan örneklerindedir.

Başta da belirtildiği gibi küreselleşmenin dinamikleri ışığında postmodern coğrafyalar ve işlevler üzerinden kentsel mekân üretim süreçlerine bakıldığında, mimarlık mesleğinin ve mimarın konumunun farklılaştığı bir piyasa ortamı gözlenmektedir. Sosyal aktör olarak ön planda yer alan yerel yönetim, merkezî yönetim, gayrimenkul yatırımcıları, sivil toplum kuruluşları, Mimarlar Odası, KİPTAŞ ve TOKİ arasında mimar, karmaşık süreçteki çok sayıdaki aktörden sadece

biridir. Bu üretim ortamında temelde küçük-orta ölçekli özel sektörün, kâr amacı gütmeyen kuruluşlar, yerel yönetimler, TOKİ, İMP (İstanbul Metropolitan Planlama Dairesi) ve küresel ölçekli özel sektörün ürettiği mimari projeler ön planda kent makroformunda yer almaktadırlar. Bu proje kararlarında şeffaflığın ve kentli katılımının yeterince sağlanabildiği düşünülemez. Artan eleştirilerle kısıtlı davetli büyük ölçekli kentsel yarışmalar düzenlenmiştir. Merkez ve kuzeye doğru büyüyen radikal kentleşme üzerine artan eleştirilere karşı Büyükşehir Belediyesi'nin kararıyla İMP (İstanbul Metropolitan Planlama Ofisi), kentin doğu ve batı çeperlerinde yeni çekim merkezleri yaratmak üzere Kartal ve Küçükçekmece'de 2006'da uluslararası kısıtlı davetli bir yarışma organize etmiştir. Her iki çeperde davet edilen beşer uluslararası mimarlık firması arasından Kartal'da Zaha Hadid ve ekibi; Küçükçekmece'de ise Kengo Kuma ve ekibi seçilmişlerdir. Bu yarışmalar süreci ile



29- İstanbul Deniz Müzesi

büyük ölçekli projelerin ve kentsel dönüşüm konusunun kamuda görünürlülüğü artmıştır. Ama projeler uygulanamamışlardır. 2011’de “Yenikapı Transfer Noktası ve Arkeopark Alanı Uluslararası Mimari Avan Projesi Davetli Hizmet Alımı” adı altında yeni bir kentsel tasarım süreci başlatılmıştır. Davet edilen on bir ofisin çalışması arasından, uluslararası seçici kurul üç ofisi eşit olarak birinci belirlemiştir; proje süreci uygulanamamıştır.

Günümüzde kentsel makroformun önümüzdeki dönem biçimlenişinde ve üretiminde neoliberal küresel politikalarla bütünleşen Marmaray, yeni metro hatları, üçüncü köprü ve yeni çevre yolları belirleyici olacaktır. Sermayenin, alışverişin, haberleşmenin inanılmaz ölçüde arttığı kentte yoğunluğun da arttığı, sınıf farklılıklarının fizikselleştiği ve anonim, kitlesel ve markalı bir kentleşme ve mimarinin ön plana çıktığı gözlenmektedir.

KAYNAKLAR

- Akay, Zafer, “İstanbul’un Fark Edilmeyen ‘Modernite’si”, *Mimarist*, 2011, c. 39, sy. 1, s. 67-72.
- Akpınar, İpek Yada (haz.), *Osmanlı Başkentinden Küreselleşen İstanbul’a: Mimarlık ve Kent, 1910-2010*, İstanbul 2010.

- Akpınar, İpek, “The Rebuilding of Istanbul after the Plan of Henri Prost, 1937 - 1951”, doktora tezi, University of London, 2003.
- Altan Ergut, Elvan, Bilge İmamoğlu (haz.), *Cumhuriyet’in Mekanları/ Zamanları/İnsanları*, Ankara 2010.
- Aslanoğlu, İnci, *Erken Cumhuriyet Dönemi Mimarlığı*, Ankara 2001.
- Auffret, Cyril, *Istanbul: Fin de Siècle*, Grenoble 1994.
- Batur, Afife, *A Concise History: Architecture in Turkey during the 20th Century*, Ankara 2005.
- Batur, Afife (ed.), *Architectural Guide to Istanbul: Modern & Contemporary*, İstanbul 2006.
- Bilgin, İhsan, v.dğr.(haz.), *İstanbul 1910-2010, Kent, Yapılı Çevre ve Mimarlık Kültür Sergisi Kataloğu*, İstanbul 2010.
- Bilsel, Cana, P. Pinon (ed.), *From The Imperial Capital to the Republican Modern City: Henri Prost’s Planning of Istanbul (1936-1951)*, İstanbul 2010.
- Bozdoğan, Sibel, *Modernism and Nation Building: Turkish Architectural Culture in Early Republic*, Seattle, London 2001.
- Bozdoğan, Sibel, Esra Akcan, *Turkey: Modern Architectures in History*, London 2012.
- Cengizkan, Ali, *Modernin Saati*, Ankara 2002.
- Cumhuriyet Devrinde İstanbul*, İstanbul 1949.
- Çelik, Zeynep, *The Remaking of Istanbul*, Berkeley 1986.
- Derviş, Pelin, Bülent Tanju, Uğur Tanyeli, *İstanbullaşmak: Olgular, Sorunsallar, Metaforlar*, İstanbul 2009.



30- İstanbul Sanayi Odası (Odakule)



31- İstanbul Ticaret Odası (Günümüzde İstanbul Ticaret Üniversitesi)

- Göktürk, Deniz, Levent Soysal, İpek Türel (ed.), *Orienting Istanbul: Cultural Capital of Europe?*, London 2010.
- Gül, Murat, *The Emergence of Modern Istanbul: Transformation and Modernization of a City*, London 2009.
- Güvenç, Murat (ed.), *Eski İstanbullular, Yeni İstanbullular*, İstanbul 2009.
- Güzelleşen İstanbul. XX.nci Yıl*, İstanbul 1943.
- Holod, Renata, A. Evin (ed.), *Modern Turkish Architecture*, Philadelphia 1984.
- Kaçel, Ela, "Intellectualism and Consumerism: Ideologies, Practices and Criticisms of Common Sense Modernism in Postwar Turkey", doktora tezi, Cornell University, 2008.
- Keyder, Çağlar, *Istanbul between the Global and the Local*, Lanham 1999.
- Keyder, Çağlar (ed.), *Küreselleşen İstanbul'da Ekonomi*, İstanbul 2010.
- Korkmaz, Tansel (ed.), *Architecture in Turkey around 2000: Issues in Discourse and Practice*, İstanbul 2005.
- Kuban, Doğan, *İstanbul: Bir Kent Tarihi*, İstanbul 1996.
- Kurtuluş, Hatice (ed.), *İstanbul'da Kentsel Ayırışma: Mekansal Dönüşümde Farklı Boyutlar*, İstanbul 2005.

- Sey, Yıldız (ed.), *75. Yılda Değişen Kent ve Mimarlık*, İstanbul 1998.
- Tanyeli, Uğur, *İstanbul 1900-2000: Konutu ve Modernleşmeyi Metropolden Okumak*, İstanbul 2004.
- Tanyeli, Uğur *Mimarlığın Aktörleri: Türkiye 1900-2000*, İstanbul 2007.
- Tekeli, İlhan, *The Development of the Istanbul Metropolitan Area: Urban Administration and Planning*, İstanbul 1994.
- Tekeli, İlhan, *İstanbul ve Ankara İçin Kent İçi Ulaşım Tarihi Yazıları*, İstanbul 2010.
- Tekeli, İlhan, *İstanbul'un Planlanmasının ve Gelişmesinin Öyküsü*, İstanbul 2013.
- Vanlı, Şevki, *Mimariden Konuşmak: Bilinmek İstenmeyen 20. yüzyıl Türk Mimarlığı, Eleştirel Bakış*, Ankara 2006.
- Wharton, Annabel J., *Building the Cold War: Hilton International Hotels and Modern Architecture*, Chicago 2001.