

İSTANBUL BAHÇELERİ

NURHAN ATASOY*

İstanbul'da Roma ve Bizans dönemlerinde bahçe, bağ ve bostan alanları hayli yer tutar. Bu durum Osmanlı hâkimiyeti zamanında da devam etmiştir. Kaynaklardan anlaşıldığına göre, klasik Roma'nın taşralı beylerinin çiftçilik ve bahçe işleri ile meşgul olmalarının onurlu bir meşguliyet sayılması Bizans'ta da devam ettirilmiştir. Bizanslıların bahçe kültürleri ve doğaya ilgileri çağdaş Batı ülkelerindekinden çok daha ileride idi. Bizanslıların Konstantinopolis'te birçok semte verdikleri adlar bahçe kültürüyle ilgiliydi ve Türkler de bu geleneği sürdürdü. Bostancı, Fenarbahçe, Yeşilköy, Bahçekapı, Çınardibi, Çamlıca, İhlamur, Fulya, Dolmabahçe, Çubuklu, gibi yer isimleri yanında selvi, sümbül, çiğdem, nilüfer, yasemin, müge, gül, lale, menekşe, nergis gibi bitki adları bu durumu ortaya koyar.

Romalıların tarım ile ilgili yazdıkları el kitapları, Bizans'ta da görülür. Bunları içinde toplayan ve bitkilerin nerelere dikileceği konusunda bilgi veren *Geoponika* adı verilen eser, X. yüzyılda hazırlanmıştır. Bizans yazılı kaynakları, bugün Sultanahmet semtinde, Hipodrom'dan deniz kıyısına kadar inen meyilli geniş arazide yer alan büyük Bizans sarayının asma bahçeleri, çiçek tarhları, su kanalları, havuzları, çimenlikleri, gül bahçeleri ve bahçe köşklerinden, hatta içindeki çiçeklerden söz eder ve manastır bahçelerinde ilaç olarak kullanılan bitkiler, sebzeler, meyveler ve çiçekler yetiştirildiğini anlatır.

Osmanlı dönemi İstanbul'unda ise, bahçeler yalnızca saray bahçeleri ve padişahların yaptırdıkları hasbahçelerle sınırlı değildi. Her sınıf halkın evi, ister büyük, ister küçük olsun, bahçeliydi. Ayrıca kentin sebze ve meyve gibi yiyecek gereksinimini karşılayacak bahçe ve bostanlar da mevcuttu. Yerli ve yabancı kaynaklara göre İstanbul'un bu bakımdan oldukça zengin olduğu anlaşılmaktadır. XVIII. yüzyılın sonlarında İstanbul'a gelmiş olan Olivier, anılarının çeşitli yerlerindeki ağaçların bolluğu ve çeşitliliğini; Boğaziçi boyunca çok verimli alanları, gördüğü bitki örtüsünü, selvi, meşe, ihlamur, kestane, kocayemiş, mersin, katırtırnağı, asma

gibi sıralayarak yazar; Büyükdere'nin karşısında yer alan tepede (Yuşa Tepesi) bulunan devin mezarının çevresindeki zengin ot çeşitlerini, ender bitkilerin varlığını; Romalıların meşe türünü buradan İtalya'ya götürdüğünün söylendiğini, Tophane'deki çeşmelerin çevresindeki meşe ağaçlarını, Büyükdere'deki ünlü meşeyi görmeye gittiklerini; bu meşenin gövdesinin iki, üç katı çapında yaygınlık gösterdiğini ve İstanbul'un çeşitli yerlerindeki bitki örtüsünü anlatır.

İstanbul'da ancak XIX. yüzyılda yapılmış bazı sarayların bahçeleri hâlâ eski özelliklerini bir ölçüde yaşatabilmişlerdir -Beylerbeyi, Yıldız, Çırağan gibi. Çoğu Boğaziçi'nde olan saraylar da dağ mahalli denen yamaçlardaki meyve ve sebze bahçelerini ihtiva eden "arka bahçe"lerini kaybetmişlerdir.

İstanbul bahçeleri hakkında bilgi veren kaynakların başında Evliya Çelebi, Eremya Çelebi, İnciciyan'ın eserleri gelmekle birlikte İstanbul'a gelmiş olan birçok yabancı gezginin anılarında da bu hususta bilgi bulabiliyoruz. Ayrıca Osmanlı minyatürlü eserlerinde birçok bahçenin resimlenmiş olması Osmanlı bahçeleri hakkında fikir vermektedir.

Her devirde gerek mimaride gerek kültürün her alanında halk genellikle sarayda geliştirilmiş olan kültürün yansımaları sunmaktadır. Bu açıdan halkın kendi ölçülerine göre benzerlerini oluşturmaya çalıştığı saray dışındaki bahçeleri anlamak için de gene saray bahçelerine bakmak gerekir. Ayrıca hasbahçe olarak isimlendirilen bahçelerin yanında bir de hassa bostanlar vardı. Bunların sorumluluğu bostancılarındı. Bostancıbaşı ise Edirne ve İstanbul Bostancı ocaklarını birden yönetirdi. Bostancılar ayrıca bahçelerden başka sarayların güvenliğini sağlamakla da sorumlu idiler.

Hasbahçelerde meyve, sebze ve çiçek yetiştirilirdi. Bu bahçeler padişaha keyif vermenin yanında burada yetişen ürünlerin satışa sürülmesiyle bir gelir de sağlıyordu ki bu, doğrudan doğruya padişahın hazinesine giderdi. Bostancıyan-ı hassa kâtibi, ürünün defterini tutardı; ürünün satışı yaptırılır, masrafı çıkartılır ve üründen kazanılan para defterle birlikte padişaha sunulurdu. Elde

* (E.) İstanbul Üniversitesi



1- Eski Saray ve bahçesi (Matrakçı Nasuh)

edilen gelir oldukça yüksekti. Mesela, 1813-1814'te bir yıllık bahçe ürünlerinden net kâr 1.168.870 akçe tutmuştu. Bostancıların sayısı her devirde değişmiştir. Maaş defterlerine göre 1576'da 1.650, bir başka belgede 2.998; 1623 yılında 2.396; 1641 yılında 3.707; 1746'da 3.323 idi.

İSTANBUL'DA SARAY BAHÇELERİ

Eski ve Yeni Saraylar

1453 yılında Türklerin eline bir harabe hâlinde geçen Konstantinopolis, fatihi eliyle büyük bir imar faaliyeti yaşadı. İstanbul'un fethinden sonra Sultan Mehmed fethi izleyen günlerde bir müddet çadırda, sonra da Edirne'de kalmış ve kısa zamanda da bugün İstanbul Üniversitesi'nin bulunduğu yüksek mevkide bir saray yaptırmıştır. Yapımı 1454'te başlanan ve 1457'de tamamlanan bu saray, Topkapı Sarayı yapıldıktan sonra "Eski Saray" olarak anılmıştır. Etrafı 12.000 arşın uzunluğunda yüksek duvarlarla çevrili

olan bu saray Kanunî Sultan Süleyman zamanında bir yangın geçirmiş ve yeni baştan imar edilmişti. Arazisi içinde içimi çok lezzetli bir de su vardı. Kanunî Sultan Süleyman bu saraya üç kapı yaptırmış, sarayın geniş bahçesinden bir kısmını da alarak Süleymaniye Camii'nin inşasına ayırmıştı.

Yabancıların giremediği bu sarayın bahçesi hakkında pek fazla bilgimiz yok. 1534'te Kanunî Sultan Süleyman'ın İran ve Irak'a yaptığı doğu seferinde Osmanlı ordusunun konakladığı menzillerin topoğrafik-haritavari görüntülerini 1537'de tamamladığı *Menazilnâme*'sini resimlendiren Matrakçı Nasuh es-Silahî'nin eserinin başında yer alan İstanbul tasvirinde bu saray çifte duvar içine alınmış olarak görülür. İki duvar arasında bir bahçe olduğuna birkaç selvi, bahar açmış ağaç ve yerdeki çiçeklerle işaret etmiştir.

Elçilik heyetleri ile birlikte İstanbul'a gelen yabancıların İstanbul tasvirlerinde de bu saray çok



2- Kanunî Sultan Süleyman, Eski Saray'da avlanırken (*Hünernâme*)

az yer alır ve bu tarz tasvirler yeterli bilgi vermekten uzaktır. Ancak Eski Saray bahçesinin içinde çok sayıda selvi olduğu anlaşılır. Zaten Fatih Sultan Mehmed'in bahçelere diktirdiği fidanlarla ilgili belgelerden de selvinin Osmanlıların bahçelerinde en sevdikleri süs ağacının başında geldiğini anlıyoruz. Viyana'daki İstanbul panoramasında yer alan Eski Saray görüntüsünde bahçe çeşitli ağaçlarla doludur. Fakat hem Matrakçı hem de 1710'larda İstanbul'a gelmiş olan İsveçli mühendis Cornelius Loos'un tasvirlerinde bahçe selvi ağaçlarıyla dolu hâlde resmedilmiştir.

Konstantinopolis'in fethinden hemen sonra inşa ettirilen bu sarayın yeri beğenilmediğinden Haliç, Boğaz ve Marmara ile çevrili Sarayburnu yeni saray için uygun ve emniyetli bulundu. Üç tarafından denizle çevrili güzel manzaralı ve havalı yere Fatih Sultan Mehmed, bugün Topkapı Sarayı denilen asıl sarayını yaptırdı. Etrafını 5 km uzunluğunda sur duvarı ile çevirtti. Bahçe bir eksen



3- Eski Saray'ın bahçesinde geyikler (*Hünernâme*)

üzerinde birbirini izleyen avlular hâlinde düzenlenmişti. En dıştaki halka çok geniş bir bahçe hâlindeydi ve bugün Gülhane Parkı adı ile halka açık bir park hizmeti görmektedir.

Fatih Sultan Mehmed bahçelere ayrı bir özen göstermiştir. Evliya Çelebi, Fatih Sultan Mehmed'in 1458-1467 yılları arasında yeni saray bahçelerine 20.000 selvi, çınar ve çeşitli ağaç türlerini diktirdiğini bildirir. Yüzyıllar boyu çok değişiklik geçirdiği için bugün eski hâlini tahmin etmek zordur. Ancak bahçelerin eski hâline ait kayıtlar yok değildir. Matrakçı Nasuh *Menazilnâme*'sinde Topkapı Sarayı'nın birinci avlusu sarı renge boyanmıştır Yayaların yanında ancak görevlilerin atla girebildiği bu avluda hiçbir bahçe özelliğine rastlanmamaktadır. Yazılışı 1558 yılında tamamlanan ve Sultan Süleyman'ın devrindeki önemli olayları anlatan *Süleymannâme*'de Bâb-ı Hümayun iki katlı, Bâbüsselâm da iki kulesi ile çizilmiştir. İki kapı arasında bir yol ve solunda Deâvî Kasrı fark edilir. Yolun

iki tarafı çok sayıda yaya ve atlı figürle doludur. Bu avlunun bahçe ile ilişkisi Deâvî Kasrı'nın yanındaki tek ağaçtan ibarettir.

Süleymannâme'de birinci avluyu gösteren tam sayfa minyatürün karşı sayfasındaki ikinci avluyu gösteren minyatürde, üst kısımda Kanunî Sultan Süleyman'ın tahta çıkışı-biat töreni yer alır. Avlu ise çimen rengi zemini, az da olsa yer yer serpiştirilmiş çiçek ve çimleri ve iki büyük ağacı ile bahçe özelliği vurgulanarak belirtilmiştir.

Sırayla Osmanlı hükümdarlarının devirlerini anlatan 1584 tarihli *Hünernâme*'nin birinci cildinde yer alan minyatürde, saray etrafının surla çevrili olduğu görülür; Topkapı Sarayı'nın birinci avlusu ile iki kuleli Bâbüsselâm arasında yayalar için üzerinde "kaldırım" yazılı taşla döşeli bir yol vardır. Yolun hemen solunda mirî odunun tartıldığı terazi ve odunlar, hemen arkasında Cebehane diye geçen Aya İrini Kilisesi bulunur. Bunların üst kısmında ise yanında tek bir ağacın bulunduğu çeşme ve kâğıt işleri diye tarif edilen ve çeşitli başvuru dilekçelerinin kabul edildiği, bugün mevcut olmayan Deâvî Kasrı ve arkasında revaklar vardır. Kapının önünde gene kapıcılar görülür. Yolun sağ tarafında hastaneye işaret eden, önünde iki gencin hizmete hazır beklediği, içinde bir siyahi figürün oturduğu küçük bir köşk tipinde yapı hastaneye işaret eder. *Süleymannâme*'deki gibi bu minyatürde de birinci avlunun bahçe özelliğine işaret eden bir görüntüye yer verilmemiştir. Alay Meydanı da denilen ve en önemli törenlerin yapıldığı ikinci avlu tüm minyatürlerde içinde bol sayıda selvi ve diğer ağaçlarla görülür.

Topkapı Sarayı'nın ilk üç avlusu bir eksen üzerindedir ve avlunun birbiri ardına gelen kapılarının arasında birer yol vardır. İkinci avludaki yolun iki yanında, diğer Türk bahçelerindeki gibi, selviler dizilidir. Yüzyıllara şahitlik etmiş selvilerin yaşlı gövdeleri bazı fırtınalara dayanamayıp devrilmişse de çoğu bahçenin selvili yolu hâlâ yaşamaktadır. Avlunun bir bahçe olarak da hizmet gördüğünü, yüzyıllarca nice padişahlar görmüş ve hâlâ ayakta olup günümüze gelmiş olan çınarlar ortaya koyar. Bu çınarların gövdeleri etrafına oturma yüksekliğinde duvar çevrilerek birer tarh ve oturma mekânı oluşturulmuştur. Bunların örnekleri günümüze gelmiştir. Ayrıca bu uygulamayı Anadolu'nun birçok yerinde bugün bile görmekteyiz. Bu tarhlara çiçekler de dikilmiştir.

Üçüncü avlu-bahçenin ortasında bir havuz ve çiçekler yer almıştır. Nitekim saray bahçeleri için yalnız ağaçlar değil çiçek soğanları ve tohumları da getirilmiştir. Matrakçı Nasuh'un *Menazilnâme*'sinde, özellikle Galata tarafında surların dışındaki arazideki nar, kiraz, armut

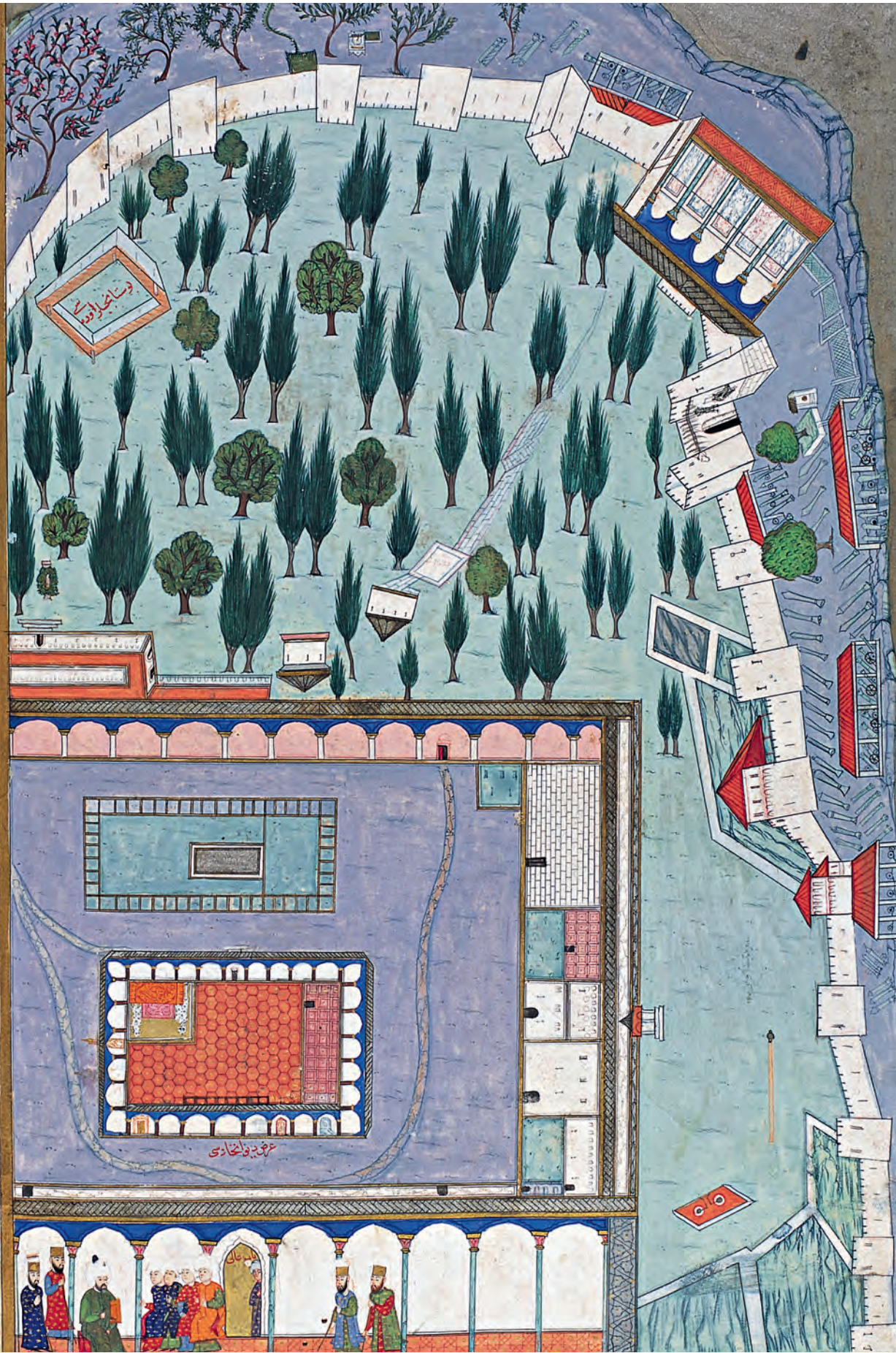


4- Topkapı Sarayı, İkinci Avlu (Şehinşahnâme)

gibi çeşitli meyve ağaçları ve selviler arasında öbek öbek tasvir edilmiş çiçekler arasında lale ve karanfiller, 1534-1537 yıllarında İstanbul bahçelerindeki çiçeklerin temsilcileridir. Bu devrin asıl çiçek kültürü ve sevgisini yansıtan ve "Osmanlı çiçek üslubu"nun temelini oluşturan *Muhibbî Divanı*'dır. Kanunî Sultan Süleyman'ın "Muhibbî" mahlası ile yazdığı şiirleri içeren 370 sayfalık divanının (1566) da tezhiplerini yapan müzehhib "Kara Memi", eserde geleneksel motifler yanında gül, karanfil, lale, sümbül, menekşe, ayn-ı sefâ, Manisa lalesi (anemon), zambak, çiğdem gibi birçok çiçeği doğadaki gibi natüralist bir üslupla işlemiştir. Bu çiçekleri ve çiçek açmış ağaçları sadece XVI. yüzyıl yazmalarında değil, Osmanlı sanatının her dalındaki eserinde görmekteyiz. Evliya Çelebi'nin bildirdiğine göre Kanunî Sultan Süleyman'ın 30 hasbahçe yaptırdığı, çiçek ve bahçe kültürünün en yüksek seviyeye ulaştığı bu devirde "çiçek üslubu"nun doğmasına hiç şaşmamak gerekir. Saray bahçelerine dikilen ağaçlarla



5- Topkapı Sarayı avlusu (Hünernâme)





6- Beşiktaş Sarayı (Melling)

İlgili 1735 tarihli bir başka bir belgede İzmit, Karamürsel ve Yalova'dan selvilerin yanı sıra çınar, dişbudak, ıhlamur, karaağaç, idris, çitlembik, meşe, defne, erguvan ve ahlat gibi ağaçlardan "taze ve mevzun fidan hâlinde" 4.000'er adet İstanbul sarayları için gönderilmesi emredilir.

Saray avluların dışında kalan meyilli arazide bahçe setler hâlinde düzenlenmiştir. Bu geniş alanda sadece yukarıda sözü geçen ağaçlar değil meyve, sebze bahçeleri ve çiçekli bahçeler bulunuyordu. Bunlardan başka bahçenin özellikle Marmara Denizi'ne bakan tarafında çeşitli sporların yapıldığı sahalar da vardı.

1526 yılına ait bir defterde, "bahçe-i âmireye" alınan

eşyalar ve bahçe görevlilerine ödenen ücretler yanında bahçe için Kefe'den lale ve başka çiçeklerin alındığı kaydedilmiştir. 1576 yılında ise saray bahçeleri için Halep'e bağlı Üzeyr'den sümbül soğanı; 1587 yılında da Edirne'den 400 kantar kırmızı gül, 300 kantar sakız gülü fidanı istenmiştir. 1592 yılında ise gene saray bahçeleri için acele Maraş yaylak ve dağlarından 50.000 ak sümbül, 50.000 gök sümbül soğanı talep edilmiştir. Bu belgelerdeki istekler saray bahçelerinin çiçeklerle bezeli olduğuna açık şekilde işaret eder. Evliya Çelebi sadece Topkapı Sarayı bahçelerinde 8.000 bahçıvan olduğunu bildirir. İstanbul'un çeşitli taraflarındaki hasbahçe sayısının 40



olduğunu ve her birinde ikişer yüz, üçer yüz, dörder yüz bahçıvan bulunduğunu anlatır.

Beşiktaş Sarayı-Dolmabahçe Sarayı

Beşiktaş ve Dolmabahçe sarayları ve bahçeleri birbirinden ayrı yapılmışlarsa da daha sonra bunlar birbiriyle birleşik hâlde zikredilmeye başlanmıştır. Kanunî Sultan Süleyman ile Trabzon'da aynı yıl doğan sütkardeşi ünlü mutasavvıf Yahya Efendi, İstanbul'a göç edip Beşiktaş'ta bir bahçe alıp yerleşmiş ve burada bir dergâh sahibi olmuştur. Ölümünden sonra türbesi, III. Murad tarafından bu bahçede inşa edilmişti.

II. Bayezid'in bir yalı, I. Ahmed'in bir köşk yaptırdığı bu bahçenin deniz kıyısında birçok binalar mevcuttu. Kaynaklarda "bir servili bağ" iken II. Osman tarafından deniz doldurulup buraya "Dolmabahçe" dendiği kayıtlıdır. Evliya Çelebi, denize kazıklar çakıp taş döküldüğü için buraya "Beşiktaş" dendiğini, aynı yere I. Selim zamanında bahçe yapıldığını ve Mimar Sinan tarafından "Beşiktaş Bahçesi" hâline getirildiğini ifade eder (bina-ı Hayreddin Paşa, kâr-ı Sinan). Ayrıca IV. Murad'ın Beşiktaş yalısı ile birlikte "çınar, söğüt, sakız, serv, cevz-i Rumî ağaçları ile müzeyyen" bu vadiyi de sevgili kızı Kaya Sultan'a verdiğini bildirir. *Raşid Tarihi*'nde ise 1719 yılında



7- Beşiktaş Sarayı (İstanbul Deniz Müzesi)

padişahın yazlık sarayına göçü anlatırlarken, Beşiktaş Bahçesi'nin fevkalade güzelliği ve korusunun letafetiyle hasbahçelerinin hepsinden üstün olduğu ifade edilmiştir.

XVIII. yüzyıl İstanbul'unu anlatan İnciciyan, Dolmabahçe'den, içindeki tatlı sulu çeşmeleri olan padişah bahçesi olarak bahseder ve burada Çinili Köşk'ün her penceresinin önündeki çeşmelerden akan suların, şadırvanlı havuzlara döküldüğünü, IV. Mehmed'in çok sevdiği bu sarayı genişlettiğini yazar.

III. Selim kendisi için çalışan Mimar Melling'e kız kardeşi Hadice Sultan için bu sarayı onartmış ve bahçesini Avrupa tarzında düzenletmişti. Labirentli bahçede leylak, akasya ve gül dikilmişti. Melling'in yaptığı gravür, sarayı ayrıntılı bir şekilde gösterir. D'Ohsson'un eserindeki gravürde Beşiktaş Sarayı'nın ağaçlarla kaplı olarak arka bahçesi ve arkasındaki tepe de görülebilmektedir.

Çırağan Sarayı

XVII. yüzyılda, IV. Murad'ın kızı Kaya Sultan'a hediye ettiği, güzelliği dillere destan Kazancıoğlu Bahçesi ve sonradan Kaya Sultan tarafından bu bahçede yaptırılmış olan sahil saray, Çırağan Sarayı'nın alt yapısını oluşturur.

Kaya Sultan'ın ölümünden sonra bakımsız kalmış, III. Ahmed'in kızı ve Nevşehirli Sadrazam İbrahim Paşa'nın eşi Fatma Sultan için buraya büyük bir saray yaptırılmıştır. Bu sarayın bahçesinde ünlü çırağan âlemleri yapılmıştır. Sadrazam, lale bahçelerinin ve şenliklerinin anlatılması için *Tuhfe-i Çırağan* adlı bir risale yazdırmıştır. 1720 yılında Raşid Efendi padişahın da gelip kaldığı bu saray ve bahçesini şöyle anlatır:

Sadrazam ve Damad İbrahim Paşa hazretlerinin Beşiktaş'ta bina buyurdıkları sahilhanelerinde bulunan çiçek bahçelerindeki misalsiz laleler gereği gibi açıldığında bir çırağan ziyafeti emrettiler. Çiçek tarhlarının arası çeşitli kandiller, fenerler ve şamdanlarla tezyin edildi. Davet ettiği padişahı ağırlamak için neler yapmak gerekirse yapıldı. Padişah Cemaziyelahirin on yedinci günü seher vakti (26 Nisan 1720) Daire-i Hümayunları halkı ve Harem-i Hümayun'daki sultanlarla geldi ve gündüzleri saz ve söz ve bazı letaif oyunlar, eğlencelerle geçti, geceleri de lalezarın çırağanı temasıyla zevkyab oldular. Çırağan şenlikleri çok parlak olurdu. Özellikle



8- Çırağan Sarayı (Allom)

nisan ayında dolunayda yapılan lale şenlikleri eşsizdi; lale dolu kavanozlar dizilir, aralarına renkli küreler konur, en üst diziye bülbüllerle dolu kafesler yerleştirilir, bütün bunların rengârenk, ıslık ıslık, cıvılcıvılcı görünümüne doyum olmazdı. Bir gece vükelaya ve bir gece hareme ayrı ayrı şenlikler verilir, cariyeler çiçekler arasına gizlenmiş şekerlemeleri dört yana dağılıp ararlardı. III. Ahmed'in hal'inden sonra yerine geçen yeğeni Sultan I. Mahmud tepkilere rağmen çırağan şenliklerini devam ettirmiştir. Burası kâgır olarak yeniden inşa edildiğinde (1859-1860), bahçesinde bir aslanhane ve küçük ölçekli bir hayvanat bahçesi yaptırılmıştı. Burası 1910 yılında yanmış, uzun yıllar dört duvar hâlinde harabe olarak kalmıştır. Çok güzel demir dökme bahçe kapılarına sahip olan sarayın bahçesi ana binalarının etrafından ibaret değildir. Sarayın arkasındaki bugün de mevcut olan yol üzerindeki köprü ile Yıldız bahçelerine bağlanır. Sarayın etrafındaki bahçede büyük bir kameriye, limonluk ve 128 çınar ağacı vardı. İngiliz elçisinin eşi olan Lady Mary Montague, bahçedeki kameriyeyi, sarayın bahçesi ve tepenin üzerinde yükselen arka bahçesini, bahçenin çınar ağaçlarını, içinde yapma adacıklar olan, sandalla gezilen havuzlarını, meyve

ağaçlarını, çiçeklerini anlatır. Babasının görevi dolayısı ile sarayda yaşamış olan Leyla Saz da özellikle harem halkının arka bahçeye pikniğe gidişlerini çok canlı bir şekilde nakleder.

Yıldız Sarayı

Burası, diğer saraylar gibi planlanarak yapılmamıştır. Beşiktaş yakınında üzerindeki XVII. yüzyıldan kalma küçük kasrın yerine II. Mahmud'un 1835'te yaptırdığı Yıldız Köşkü adı verilen köşkten adını alan saray bir tepenin üzerindedir. 500.000 m²'lik bir av alanı üzerinde gelişmiştir. Sultan Abdülaziz buraya Çit Kasrı'nı, Büyük Mabeyn gibi bazı köşk ve kasırları yaptırmıştır. Sultan II. Abdülhamid tahta çıktıktan bir müddet sonra Dolmabahçe Sarayı'nı güvenli bulmayıp Yıldız'a taşınmıştır. Ek yapılarla iyice genişleyen bu sarayın geniş bahçesi de saray ile birlikte içine yapılan bahçe köşkleri, limonluklar, havuzlar, çağlayanlarla genişleyip güzelleşmiştir. Bu gelişme diğer saraylardaki gibi olmamış, birbirini izleyen avlular şeması burada uygulanamamıştır. Ancak yüksek duvarlarla selamlık ve harem birbirinden ayrılmıştır. Bunların bahçeleri de kendi kendine gelişmiş park ve



9- Yıldız Sarayı bahçesi (MSA)

koru hâlinde olmakla birlikte, birçok Avrupalı bahçıvan getirilip çalıştırılmasına rağmen gene de bahçenin içindeki yollar, sebze ve meyve bahçeleri, çiçek tarhları ile doğaya fazla müdahale edilmeyip ona göre şekillendirilerek Türk bahçesi karakterini oluşturmuştur. Bahçe-korunun bir kısmı av hayvanlarına ayrılmış bazı av köşkleri yapılmış, saray halkının gezip keyif yapacağı alanlar teşkil edilmiştir. Bu koru-bahçede içinde kayıklar, yelkenliler, yüzen havuzlar, Avrupa tarzında grottoolar, su kanalları hatta köprüler yaptırılmıştır.

Önemli bir özellik de binaların etrafındaki bahçenin binalar ile birlikte bir bütün oluşturmasıdır. Bir bakıma bahçenin formal olarak planlanan bazı bölümleri de bütünün içinde doğal görünüm izlenimi verir. Koruda birçok rustik köşkün yanında büyük vadinin içinde, günümüze gelmeyen fakat fotoğraflarından gördüğümüz bir taraftan bir tarafa asma köprü bile yaptırılmıştır. Bundan başka irili ufaklı daha birçok köprü vardır.

Belgelerden biri başıboş gezen ve ağaç ve fidanlara zarar veren hayvanlardan söz eder. 1304 (1886) tarihli bir başka belge ise bu geniş bahçe içinde vahşi hayvanlar

için yapılmış aslanhanenin tamiratından söz eder ki bu da bize hâlâ Topkapı Sarayı'ndaki geleneğin sürdürüldüğünü anlatır. Aslında aynı devirde Avrupa saraylarında da uzak ülkelerden vahşi hayvan getirtme uygulaması vardır. Bu, yabancı bahçıvanların çalıştığı Yıldız bahçelerine belki de bir Avrupa modası olarak getirilmiştir. Bu bahçede Türk bahçe kültürünün yerine Avrupalı bahçıvanların etkisi ile selvinin dikilmemiş olması dikkat çekicidir.

Gene belgelerden öğrendiğimize göre bu bahçede yetiştirilen sebze ve meyve sarayın ihtiyacını büyük ölçüde karşılıyordu. Çeşitli sebze ve çiçekler için “soba”lar, yani limonluklar da Avrupa modasına uygun olarak yapılıyordu. “Turfanda sobası” denen bu seralarda turfanda sebze yetiştiriliyordu.

Günümüze kadar bazı kısımları pek az değişerek gelen sarayın bahçesi ve korusundan bugün de halk gezip faydalanmaktadır.

Üsküdar Sarayı/Kavak Sarayı

XIX. yüzyılda İstanbul'a gelen ve bu şehrin güzelliğine âşık olan Edmond de Amicis, İstanbul'dan ayrılırken



10- Yıldız Sarayı bahçesindeki Kaskad Kasrı (MSÜRHM)

duygularını şöyle ifade eder: “... Üsküdar, bahçelerle, köşklele örtülü set set yükselen tepelerini son defa gözler önüne seriyor... Buradaki bahçe ve bostanlardan gül gibi iri sayısız karanfiller her gün satılmak için saksılarla şehre getirilir...” Üsküdar, bu özelliğini belki de Kanunî Sultan Süleyman’ın burada 1550’lerde Kavak Sarayı da denen Üsküdar Yazlık Sarayı ve bahçesinin ilk yapısını Mimar Sinan’a yaptırdığında kazanmıştı. Kanunî Sultan Süleyman’ın kızı Mihrimah Sultan da Sultan Tepesi denen yerdeki büyük sarayında oturuyordu. Sultan Tepesi de bundan sonra ünlenmiştir. Özellikle Sultan III. Murad zamanında eklerle daha da gelişen bu saray ve duvarla çevrili üç bahçe dizisiyle ilgili izlenimlerini, Avusturya elçiliğinden bir grupla birlikte gezen Stephan Gerlach, anılarında yansıtmıştır:

Düzenli bir şekilde ekilmiş kokulu bitkiler, çiçekler ve her türlü ağaçla dolu bahçe, âdeta erken gelmiş bir cennetti. Özellikle kırmızı, beyaz, sarı ve sarı-kırmızı benekli çiçekler açan soğanlar gördük. Bu bahçe bir kale gibi, başka binalar ve kapıları olan yüksek bir duvarla çevrilmişti...

Bu duvarlar içindeki ikinci bahçeden, ... üçüncü bahçeye giriliyordu. Her üç büyük binanın, özellikle de hükümdarın oturduğunun yerlerine pahalı Acem halıları serilmişti ve tüm odalarda oturacak yerler biraz yükseltilmişti ve altın ve kadifeden yastıklar vardı. İkinci büyük yapının önünde, beyaz mermerden dört köşe bir havuz vardı ve içinde sultanın çocukları için konmuş kırmızı boyalı küçük bir tekne bulunuyordu. Her üç büyük yapının da ortasında pirinç musluklu, beyaz mermer çeşmeler vardı...

1579 tarihli anonim bir Venedik kaynağı, Üsküdar Bahçesi’nin Kanunî Sultan Süleyman, II. Selim ve III. Murad tarafından yaptırıldığını yazar.

1587-1588 tarihli *Hünernâme*’de yer alan “Üsküdar Sarayı’nda Sultan Süleyman Han’a Acem’e varan kapıcı Hasan Ağa, Acem Han namesi ile gelip Üsküdar Sarayı’nda buluştuğunu” gösteren minyatürde name okunurken, kubur Kanunî’nin ayakları dibinde durmaktadır.

XVI. yüzyılın sonunda hazırlanmış olan *Ta’likîzâde Şehnâmesi*’ndeki bir minyatür II. Bayezid’i Üsküdar Bahçesi’nde gösterir. Bahçedeki sayebanlı tahtında oturan

sultan “aslan ve boğa parelemek için” elindeki gürzle hayvanın başına vurmaktadır. Bahçede tepelerin ardında ağaç ve selviler görülür.

I. Ahmed ve IV. Murad da Üsküdar Bahçesi’nde kendilerine köşk yaptırıp burada hoşça vakit geçirmişlerdir. Peçevî de buranın güzelliğinden söz eder:

Sene 1603, padişah yaz mevsimini kâh Saray-ı Âmire’de, kâh Üsküdar tarafındaki cennet gibi bahçelerinde geçirdikten sonra kış günleri yaklaşıncâ Edirne’ye hareket etti. Geçen sene olduğu gibi bu sene de günlerinin çoğunu av ile geçirmiş, ilkbahar olunca yine İstanbul’a dönmüştü.

XVII. yüzyılda sarayı gezmiş olan Fransız gezgin Du Loir’in anılarında bu saray ve bahçesi ile ilgili oldukça geniş bilgi bulunur. Yazar şu bilgileri verir:

Bahçede padişahın yalnız yaz mevsiminde oturduğu muhteşem bir pavyon da mevcuttu. Pavyonun ortasında bulunan çeşme ve etrafında akan sular, sıcak günlerde serinlik verir... Sarayın bahçeleri odalar gibi süslü değildir. Çiçek tarhları yoktur ve orada daha çok sebze cinsinden nebat yetiştirilir. Tezyinat ağaçları yok gibidir. Yalnız selvi ve çam ağaçları göze çarpar ki, bu cins ağaçlara şehrin her tarafında tesadüf edilir. Her evin bu ağaçlarla gölgelenen bir avlusu vardır. Üsküdar Sarayı’nın bahçesinde gördüğüm yegâne hususiyet saray kadınları için yapılmış olan kapalı geçitlerdir.

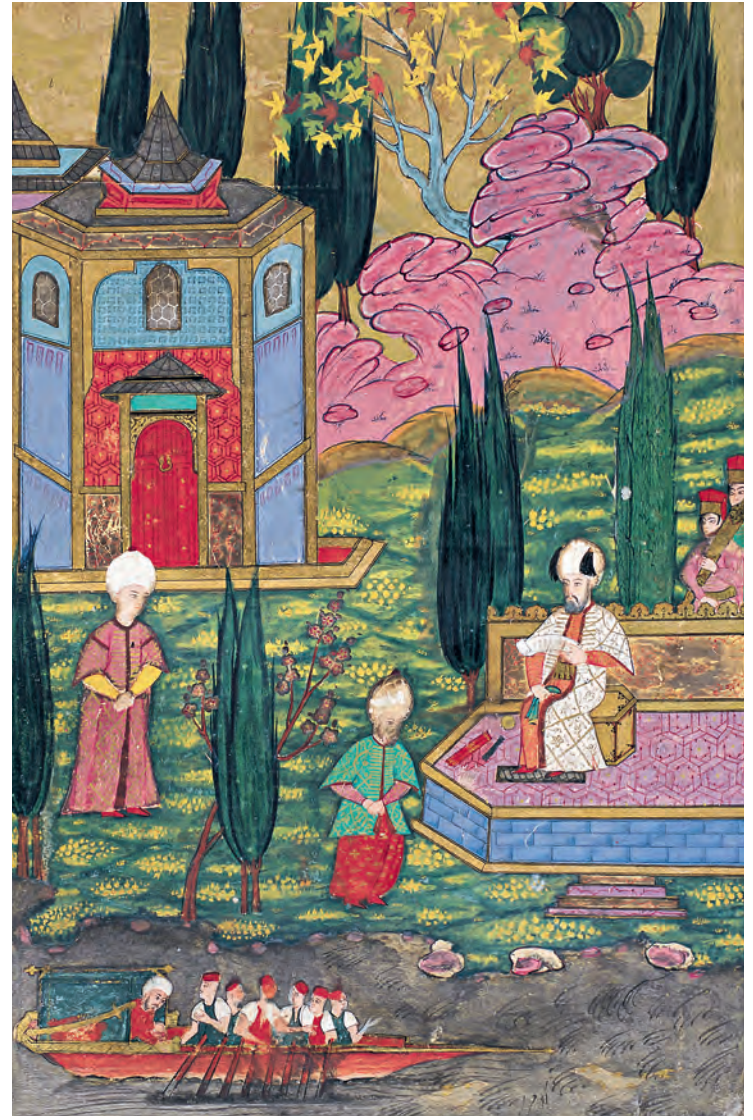
XVII. yüzyıldan daha birçok yerli ve yabancı kaynak Üsküdar Sarayı ve bahçelerinin güzelliğini anlatır.

XVIII. yüzyılda bu saray ve bahçeyi gören Carbo gnano, Üsküdar şehrini, Üsküdar Sarayı’nı ve bahçelerini anlatır:

Üsküdar evler arasına serpiştirilmiş çok sayıda bahçeye süslenmiştir... Bu kentte ayrıca Kemerhan adını taşıyan bir han vardır... Bu kentten biraz uzakta Kavaksaray vardır. Bu yapı, birkaç adım uzaklıktaki Hermagoras su kaynağının yanında çok güzel bir yerdedir ve çeşmeler, köşkler, bol yapraklı yüksek selvilerle dolu bahçelerle süslenmiştir.

Beylerbeyi Sarayı (İstavroz Bahçesi)

Bugünkü Beylerbeyi’nin yerinde olan İstavroz Bahçesi dolayısıyla, burası Beylerbeyi Sarayı’nın inşaatından sonra bile İstavroz Bahçesi adı ile anılmaya devam etmiştir. Evliya Çelebi, İstavroz Bahçesi’ni şöyle anlatmıştır: “İstavroz Bahçesi Sultan I. Ahmed tarafından pek sevilen bir yerdi. 1613 yılında etrafındaki arazilerle birlikte çevirtirip bahçe hâline getirtmiş ve içine kırk gün gibi çok kısa bir sürede bir kasır, mescit ve muhafızlar



11- Üsküdar Bahçesi (Hünernâme)

için odalar yaptırmıştı.” Eremya Çelebi ise, “Oğlu Sultan IV. Murad burada doğmuştu. O da burayı sevmiştir, içinde IV. Murad’ın pek sevdiği İstavroz Köşkü, konağı, bahçesi ve mescidi ile bir Türk köyü vardır. Mukaddes haç anlamında olan “İstavroz’daki Rum kilisesi harap olmuştur.” diyerek bilgi vermektedir.

III. Ahmed ve I. Mahmud zamanlarında Beylerbeyi adı daha fazla duyulmaya başlanmıştır. XVIII. yüzyılın başlarında buradaki kasrın havuza bakan selsebilli, çini kaplı ve kubbeli oda yanında bir çilehanesi, camekânlı hamamı, havuza bakan şadırvanlı köşkü, denize karşı büyük kubbeli bir valide sultan odası, haseki sultanın altlı ve üstlü odaları... olduğu bilinmektedir.

Miss Pardoe, bu saray bahçesini özetle şöyle tasvir eder:

Fıskiyeli havuzlar, rengârenk çiçekler arasında tavuskuşları gezinir. Deniz tarafından yaldızlı kafes içerisinin görülmesini engeller... Sarayın



12- Üsküdar Sarayı (Haremide) (Gouffier)

arkasındaki dağın tepesine kadar kademe kademe yükselen vadi ve muhteşem bahçelere geçelim. Her kademe bir ecnebi bahçıvanın ihtimamına bırakılmıştır, her bahçıvan da kendi memleketinin usulünce bahçesini tanzim etmiştir. Bunların en nefisi “Kuğular Gölü”nün bulunduğu kısımdır... Gölün etrafında manolyalar, söğütler yaldızlı sandallar, “Hava Hamamı”; tavani, duvarları mermer, üst kısmından dökülen sular müteaddit deniz hayvanı kabuklarından, deniz yosunlarından ve mercan kayalarından şırıldayarak akarlar ve daimi bir serin hava akımı oluştururlar. Tepede selviler, çınarlar arasında yaldızlı bir köşk vardır.

Daha sonra aynı parlak günleri yaşamayan Istavroz Bahçesi, Sultan Abdülaziz tarafından 1864 yılında yeni Beylerbeyi Sarayı'nın yapılmasıyla yine parlak günlere kavuşmuştur.

Bugün Boğaziçi Köprüsü üzerinden bakıldığı zaman Beylerbeyi Sarayı bahçesinin Selamlık ve Harem olmak üzere aralarında bir duvarla nasıl ayrıldığı görülür. Burası, her birinden ayrı güzellikte Boğaz manzarasının görülebildiği setli bahçeler, çiçek tarhları

ve hayvan heykelleriyle süslenmiştir. En üst sette 40x70 m genişliğinde, 3 m derinliğinde büyük bir havuz vardır. Bahçede Sultan Abdülaziz'in merakına bağlı olarak geyiklik, aslanlık, güvercinlik ve kuşluklar da bulunuyordu. Sultan Abdülaziz'in kendisine alıştırdığı aslanın kafesi de buradaydı ve padişah Beylerbeyi Sarayı'na geldikçe bununla oynardı.

İnciciyan da buraya Istavroz Bahçesi yerine “Beylerbeyi” demektedir; bu adın bugünkü Beylerbeyi Camii yerinde olan, III. Murad zamanında öldürülen Rumeli Beylerbeyi Mehmed Paşa'nın yalısının adından geldiği düşünülmektedir.

XIX. yüzyıldan bir belge burada ve Topkapı Sarayı bahçelerinde yetişen meyve ve sebzeleri bildirir: Taze sakız kabağı, taze fasulye, taze badıncan (patlıcan), semizotu, taze asma yaprağı, kuşkonmaz, çilek, limon, nane, taze üzüm, kereviz, şalgam, taze bakla, taze erik.

Sultan Abdülaziz, eski Beylerbeyi Sarayı'nın yerinde yaptırdığı yeni Beylerbeyi Sarayı'nın bahçesini yabancı bahçıvanlara düzenlettiğinden, bu bahçe tamamen formel bahçe niteliğindedir. Ayrıntılarında Türklere has özellik gösterir.



13- Kâğıthane’de cirit oyunu (Melling)

İSTANBUL’UN SARAY DIŞINDAKİ HASBAHÇELERİ

AVRUPA YAKASI

Florya Bahçesi

İlk kuruluşu ve özellikleri hakkında fazla bilgi bulunmayan Florya Bahçesi’nden Eremya Çelebi “Filurya adlı güzel bir padişah bahçesi vardır, Ağustos ayı içinde *Urucu Meryem* Yortusu gününde, şehrin Rum ve Ermenileri, kadınlarla birlikte oraya ziyarete giderler.” diye anlatır. Sarraf Hovannesyan ise, “Ay İstefanos denilen köy vardır.” diyerek Yeşilköy’ü anar ve bunun ilerisinde bir Rum kilisesi ve ayazmasından dolayı ziyaret yeri olan Kalatarya’nın bulunduğunu bildirir; Florya Bahçesi’nden de kısaca söz eder: “Bunun yakınında da eski bir padişah sarayı, bahçesi ve tatlı bir suyu bulunan Filoriye Bahçesi vardır.” Ancak Florya Bahçesi Evliya Çelebi’nin hasbahçeler listesinde yer almamıştır.

Langa Bahçesi (Langa Bostanı)

Eski adı Vlanga olan, Bizans döneminden beri mevcut Langa Bostanı, Bayrampaşa Deresi’nin Marmara Denizi’ne getirdiği kum ve çakıllarla zaman içinde dolmuş olan eski ve önemli bir limandan başka bir şey değildir. Korunması için denize açıldığı yerde kulelerin inşa edilmiş olduğu liman, XVI. yüzyılda artık dolup bostan hâline gelmiştir ve bu hâli Matrakçı Nasuh’un İstanbul tasvirinde izlenebilmektedir. Burada kare biçimindeki sur duvarı içinde, iki çiçekli ağacın bulunduğu sarı zeminin ortasında sınırları belirlenmiş; daha küçük bir kare yeşil zemin içindeyse çiçek açmış bir ağaç ve iki bostan kuyusu çizilmiştir.

Evliya Çelebi “Langa Bahçesi” başlığı altında, buraları İstanbul’un dört tarafından seçkinlerin ve halkın serbestçe gezindikleri alanlar olarak bildirir. Eremya Çelebi, XVII. yüzyılda aynı bilgileri verir ve iki kat surla çevrili Papaz Kulesi denen burcu bulunduğunu ve burada yetişen hıyarların çok büyük olduğunu anlatır. Vlanga’nın Rum dilinde “yeşillik” anlamına geldiğini de söyler.



Karabali Bahçesi

Kabataş'ta olduğu tahmin edilmektedir. Bugün için bu hasbahçe hakkında fazla bir bilgi mevcut değildir. Karabali, Kanunî Sultan Süleyman döneminin sonlarından Sultan III. Murad dönemine kadar türlü mansıplarda ve hizmetlerde bulunmuş bir devlet adamıdır. Kanunî döneminde bu bahçenin suyollarının ve lağımlarının onarımından söz eden 972 (1564) tarihli bir belge vardır. Hasbahçe ile diğer bahçeler için alınan eşyalar ile bahçelerde yapılan onarım ve inşaa faaliyetlerinin muhasebe kayıtlarını içeren Sultan III. Murad döneminden 988 (1580) tarihli bir belgede, onarım gören bahçeler arasında Karabali Bahçesi de geçer.

1578-1581 yıllarında burada çalışan Stephan Gerlach'tan sonraki Avusturya elçiliği papazı olan Salomon Schweigger, bu bahçeyi görme fırsatını bulmuş ve bahçenin bir planını çizmiştir: Bu plana göre Karabali Bahçesi "çahar-bağ" denen ve birbirini kesen iki eksen ile bahçe alanının dört bölüme ayrıldığı İran bahçelerinin etkisini

gösteren tek Osmanlı bahçesidir. II. Selim tarafından bu bahçenin pek sevildiğini söyleyen Schweigger, bahçenin çevresindeki duvarın dibinde iki sıra hâlinde muntazam dikilmiş selvilerin bulunduğunu, birbirini kesen yolların iki yanlarında uzun selvi ve kısa biberiye ağaçlarının dönüşümlü olarak sıralandığını, ayrıca üç atlının yan yana geçebilecekleri genişlikteki yolların oluşturduğu dört bölümdeki kare tarhlara çiçeklerin ve yemeklerde kullanılan otlarla yemiş ağaçlarının dikilmiş olduğunu anlatır, ayrıca bahçenin dört bölümünden birindeki ahşap köşklerden söz eder. Bunlardan birinin, önünde fiskiyeli bir havuzla 20 ayak kare büyüklüğünde bir yüzme havuzu olan, etrafı açık penceresiz bir bahçe köşkü olduğunu; bu bahçe köşkünden pek uzakta olmayan kafesli ve çinili bir başka köşk daha bulunduğunu söyler. Yazar, burasının Sultan II. Selim'in yanında musahipleri olduğu hâlde içki içip yemek yediği yer olduğunu da bildirir. Schweigger'in çiziminde deniz kenarındaki kapının solunda kırma çatılı bir bina görülür; burası bostancı odaları olmalıdır.

1588 tarihli bir İstanbul tasvirinde, dönemin önemli bahçeleri arasında, özellikleri net olarak anlaşılamamakla birlikte Karabali Bahçesi de yer alır.

Avusturya sefaretinde 1587-1588 yılları arasında görev yapan, aslında mesleği eczacılık olan Reinhold Lubenau da Boğaz'da birçok hasbahçeyi gezmiştir; Schweigger'in anlattıklarını tekrarlar, ayrıca burada Yavuz Sultan Selim'in 1514 yılında Çaldıran'da İran Şahı İsmail'i yendiği savaşı canlandıran bir resim panosu bulunduğunu belirtir ve Boğaziçi'nde yaptığı gezide, her iki kıyıda da içinde sonsuz renkte ve bollukta çiçeklerin; son derece güzel lalelerin dikilmiş olduğu Türk tarzındaki zarif ve güzel bahçelerin içinde saraylar, köşkler gördüğünü, bu paşalara ve yüksek erkâna ait bahçe ve sarayların güzel dağ ve tepelerin yamaçlarında olduğunu anlatır.

Türkiye'den Avrupa'ya götürdüğü birçok çiçeği, özellikle laleyi tanıtan ve İstanbul'da kaldığı 1554-1562 yılları arasındaki gözlemlerini, yazdığı mektuplarda dile getiren Busbecq de, diğer birçok gezginin yaptığı gibi Boğaz gezisine çıkmıştır. Busbecq, Boğaziçi boyunca yaptığı gezi sırasında padişaha ait bazı köşklere girmesine izin verildiğini ve bunlardan birinin katlanan kapılarında, Yavuz Sultan Selim ile İran Şahı İsmail arasındaki ünlü savaşın ustalıklı yapılmış resmini gördüğünü anlatmıştır. Bu resim, bahçenin, İran bahçelerinin sınırlı etkisi ile hangi nedenle yapıldığını da açıklar. Gülru Necipoğlu'nun kapsamlı makalesinde de işaret ettiği gibi, İran bahçe düzenini ortaya koyan Karabali Bahçesi'nin bu çaharbağ düzeni benimsenmemiş ve bahçe, diğer Osmanlı bahçelerini etkileyip örnek olmamıştır.

Kâğıthane

Kâğıthane ve Alibey derelerinin birleştikleri yerde, İstanbul'un zevk ve sefa yaşamıyla özdeşleşen, çevresindeki büyük çınarları, çayırıların rengârenk çiçekleri, lalezarları, yeşil bayırlarını süsleyen erguvanları ile arazisi II. Bayezid Vakfı'ndan olan Kâğıthane mesiresinin, hem sarayın hem de halkın yaşantısında önemli bir yeri olmuştur. Halk özellikle Hızır-İlyas (Hidrellez) gününü burada kutlar; yaz aylarında da buraya gelir, çadırlar kurar ve günlerce, haftalarca hatta bir aya yakın zaman burada kalırdı. Kurulan çadırların sayısı 5.000-6.000'e varırdı. Bir esnaf ordusu da bu kalabalığın çeşitli gereksinimlerini karşılamak için yaz boyunca burada iş yapardı.

Kâğıthane'de padişaha mahsus Vidos Bahçesi, Alibey ve Küçükköy ile çiftlik ve mandıralar vardı ve sarayın yoğurdu ve sütü bunlardan sağlanırdı. Kabak ve lahana bahçeleri ile Sazlıdere buraya yakındır. Kâğıthane'nin asıl



14- Çaglayan Kasrı (IRHM)

yükselişi III. Ahmed döneminde gerçekleşti. III. Ahmed'in damadı ve sadrazamı Nevşehirli İbrahim Paşa derenin mecrasını değiştirdi. Kâğıthane Deresi, Kâğıthane Karakolu önündeki köprüden itibaren Çadır Köşkü'nün bulunduğu yere kadar 28 m genişlik ve 1.100 m uzunlukta, daha sonra "cetvel-i sim", yani gümüş cetvel diye anılacak olan düz bir kanal biçimine sokuldu. Derenin suları bu köşkün önünde, kanalın içinde inşa edilmiş iki benden üzerinden akararak çaglayanlar oluşturuyordu. Su, kasrın duvarlarını yalayarak, büyük bir havuz içinde toplanıyor, oradan doğal seyrine bırakılıyordu. Su düzeyini ve miktarını ayarlayabilmek için de suyolları, dehlizler gibi birçok yardımcı eleman inşa edilmişti. Ayrıca suyun mermerler üzerine oyulmuş balık kabartmalı yollardan, çeşitli su oyunları yaparak akması için büyük bir havuz ve suları birinden diğerine döken mermer çanaklarla kaskadlar, köprüler ve rıhtımlar yaptırılmıştı. Kanaldaki suyun düzeyi, kanalların içinde yanlardaki sürgü kapaklı menfezlerden



ayarlanır, fazla su yan kanallara verilir, istenildiği kadar taşacak suyla da çeşitli güzel görüntüler elde edilirdi. Suyun kenarına, Yirmisekiz Mehmed Çelebi'nin Paris'e elçi olarak gidip gördüğü, anlattığı ve dönüşünde birlikte getirdiği planların etkisinde, ancak Osmanlı zevkine de uygun olan Avrupa tarzında, 1721-1722 yıllarında adına Sadabad denilen padişah sarayları ve ricale ait daha nice kasırlar, saraylar inşa edilmiş; bunlar sanki su oyunları ile düzenlenmiş Doğu bahçe geleneği ile birleştirilmişti.

Sarayın önüne Fransa kralı tarafından hediye edilen 40 kadar portakal fidanı da dizilmişti. Burada çok görkemli ve sefalı günler yaşanmış, ancak 1730 Patrona Halil İsyanı'nda üç gün zarfında bu yapıların tümü yerle bir edilmişti.

III. Ahmed ve I. Mahmud zamanlarında; 1722 ve 1745 yıllarında burasının ağaçlandırılması çalışmalarıyla ilgili belgeler ıhlamur, dişbudak ve karaağaç fidanları dikilerek bölgenin güzelleştirilmesi için gösterilen

çabaları yansıtır. 1134 (1721-1722) tarihli bir belge, buradaki tarhlardan da söz eder, bahçe ile büyük havuzun kenarına dikilmek üzere Yoros nahiyesi dağlarından 450 ıhlamur, karaağaç, dişbudak ve kestane ağaçlarının kökleriyle çıkarılıp sahile, oradan da gemilerle buraya taşınması hakkındadır. 1722 (1135) tarihli bir başka belge de, Sadabad'ın çevresinin süslenmesi için İzmit ve Şile civarlarından 500 adet ıhlamur, karaağaç ve dişbudak fidanının, köklerinin toprakları dağılmamak üzere muhkem sarılarak mahalline irsal olunmak üzere yazılan fermanıdır. Sadabad tahrip edildikten sonra I. Mahmud Kâğıthane'yi hemen imar edemese de, burayı ağaçlandırmaya çalışmıştır.

1784 yılında İstanbul'a gelen ve kendisine eşlik eden adamlarına anıtların dökümünü, yanındaki sanatçılara da Türklerin değişik tiplerinin ve kıyafetlerinin resimlerini yaptıran Fransız elçisi Kont Choiseul-Gouffier'in bu gravürlerdeki Kâğıthane sahnesi, Kâğıthane Deresi kıyısındaki sarayı ve çadır köşkünü gösterir. Burada dere üzerindeki kaskadlar ve su oyunları için yapılmış fiskiyeler de fark edilmektedir

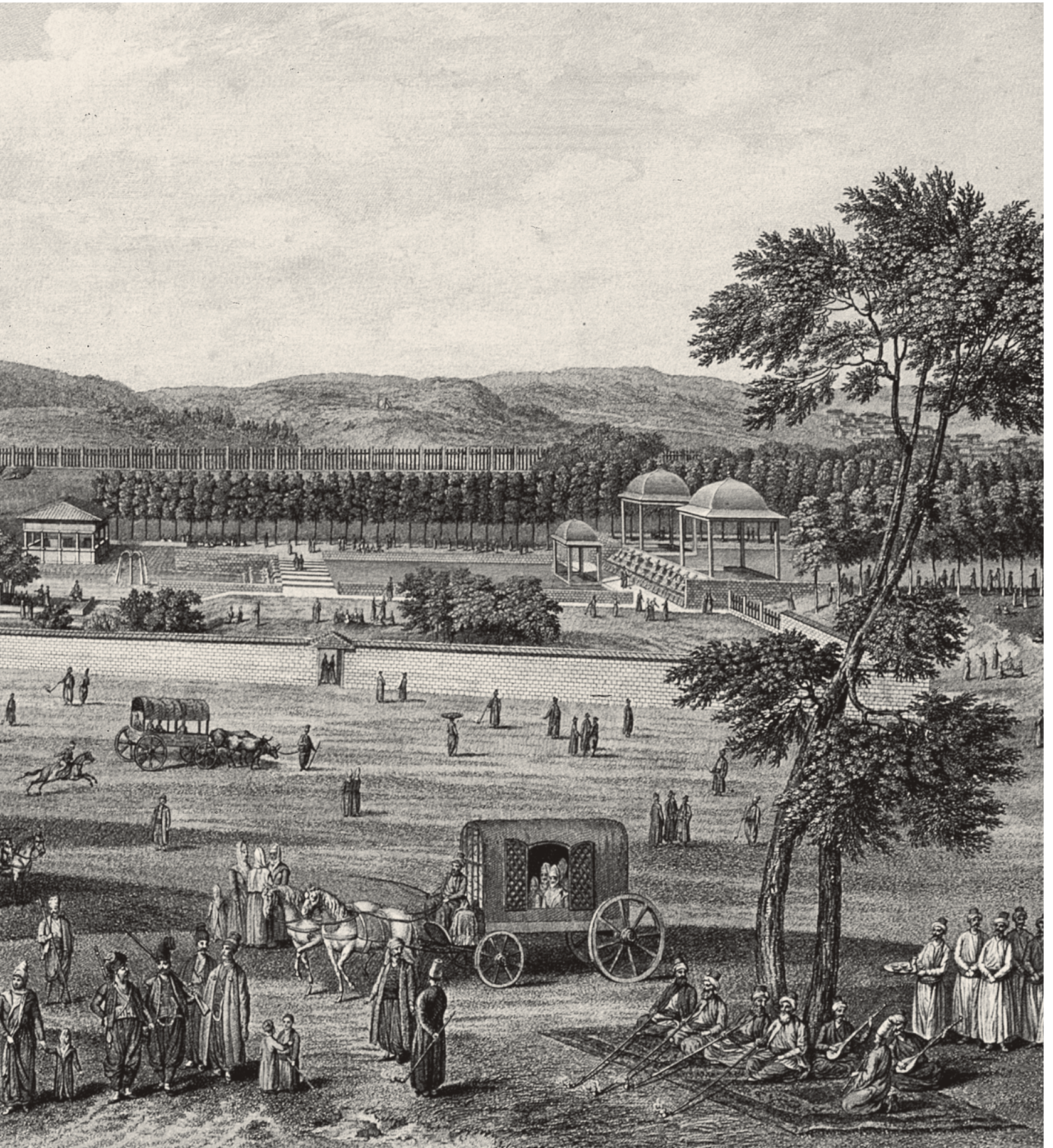
Topkapı Sarayı Müzesi'nde bulunan ve katı' tekniğinde İstanbul manzaralarına sahip kutulardan birinin arka yüzünde, kanal kenarında 1815-1816 yıllarında yapılmış olan Çadır Köşkü ile birlikte sütunlar üzerinde yükselen Sadabad tasvir edilmiştir

M. C. Pertusier'in 1817 tarihli gravürü ise gerek sarayı, gerek Çadır Köşkü'nü ve kaskadları daha iyi gösterir. Hareketli bir cepheye sahip, dereye doğru çıkıntı yapan kısımları su içindeki destekler üzerine oturan ve Batı mimari üslubunda yapılmış olan saraya karşılık, Çadır Köşkü ilk bakışta Avrupa barok mimarisinin bir uygulaması gibi görünse de, adından da anlaşılacağı gibi öte yandan geleneksel Türk çadırının mimariye uygulanması niteliğindedir. Direkleri arasındaki perdelerin gerektiğinde rulo hâlinde yukarıya toplanabilmesi bunun en güzel açıklamasıdır. İşlev açısından da çadırın görevini üstlenmiştir

XVIII. yüzyılın ikinci yarısında İsveç elçiliği hizmetinde çalışan Ermeni asıllı Mouradgea d'Ohsson Sadabad'ı anlatır ve kitabındaki gravürde yansıtır. Sadabad'ın yıkılmadan önceki durumunu saptayan bir kartpostal ile bir fotoğrafta Çadır Köşkü'nün perdelerinin yukarıya toplanmış hâli, kafeslerin istendiğinde nasıl yukarı kaldırıldığı ve derenin karşı kıyısında bulunan, yukarıda sözü edilen ağaçların dikilmiş olduğu asıl bahçenin bir kısmı az da olsa görülebilmektedir.



15- Sadabad Sarayı ve Kâğıthane Mesiresi (d'Ohsson)





16- Haliç'in nihayetindeki Karaağaç Bahçesi'nde ördek avı (Melling)

1839 tarihinde İstanbul'a gelen Miss Pardoe'nin kitabı için W. H. Bartlett tarafından yapılmış olan Kâğıthane gravüründe Çadır Köşkü görünmez, saray daha değişik açıdan yapılmıştır. Burada kaskattan akan çağlayan ve sarayın pencerelerinin alt yarılarındaki kafesler daha kolay fark edilir.

Fazıl Hüseyin Enderunî'nin 1793 tarihli eserinde XVIII. yüzyılın sonundaki Kâğıthane'yi canlandıran bir minyatür bulunur. Eserin bir bölümü "Hubannâme"ye; erkek güzelliklerine, diğer bölümü de "Zenannâme"ye, yani kadın güzelliklerine ayrılmıştır. Çeşitli milletlerden veya yörelerden güzellerin resimlerini içeren eserde pek az sayıda büyük kompozisyon vardır. Bunlardan biri "Zenannâme" bölümündeki "Kâğıthane'de kır sefası"dır. Arka planda III. Selim zamanındaki durumuyla Kâğıthane Deresi, dereye çıkmaları olan saray ve yanında Çadır Köşkü ve ağaç dizileri görülür. Bütün bunların arkasında bahçenin sınırını oluşturan parmaklıklar yer alır. Bahçe, duvar resimlerinde yer alan bazı bahçe tasvirlerine benzer. Belgelerde fidanların getirilip dikildiğinden sözü edilen bahçedeki ağaçlar ise sahnenin sağına düzgün bir dizi hâlinde dikilmiştir. Kaskadlar da bu minyatürde çok daha doğru ve anlaşılır biçimde tasvir edilmiştir. Resmin ön planında derenin karşı yakasındaki günümüze kadar gelmeyi başarmış çeşme, ağaçlar altında kümelenmiş oturan, halılar üzerinde uzanan kadınlar yer alır. Aynı eserin 1776 tarihli British Library nüshasında sarayın bahçe duvarı ve parmaklıkları ardından bol ağaçlı bahçesi görülür.

III. Selim Sadabad Kasrı'nı kâgir olarak yeniden inşa ettirmiş, II. Mahmud da 1803-1810 yıllarında onarımını yaptırıp adını Çağlayan Kasrı olarak değiştirmiştir. Sultan Abdülaziz de buraya ilgi göstermiş ve II. Mahmud Sarayı'nı yıktırarak 1862 yılında Avrupa mimari üslubunda yeni bir saray inşa ettirmiştir ve buradaki camiyi 1863-1864 yıllarında yenilemiştir. Kasır, 1940'larda yıkılıp yerine İstihkâm Okulu yapılmıştır.

II. Abdülhamid döneminde bakımı yapılan, bahçesi düzenlenen Kâğıthane'den, buradaki okulların yıl sonu gösterileri ve pikniklerinin fotoğrafları günümüze gelmiştir, hatta bunlarla ilgili belgeler bile mevcuttur Daha sonra askerî ve çeşitli başka amaçlarla kullanılan Kâğıthane, giderek perişan hâle gelmesine rağmen, halk tarafından geç zamanlara kadar kullanılagelmiştir. Çırağan Sarayı başta olmak üzere birçok sarayda yaşamış olan ve Osmanlı sarayının geç dönemlerini anılarında yansıtan şair Leyla Saz, Kâğıthane sefalarını yaşamış ve bu eğlencelere nasıl bir teşrifat ile gidildiğini ayrıntılarıyla anlatmıştır:

Kâğıthane mevsiminde bütün saray halkının nöbetleşe gezmeye çıkmalarına birkaç defa müsaade olunurdu. Bu umumi gezintilere "Beylik gezinti" denirdi. Herkes bu keyifli müjdeyi bekleyiş hâlinde olurdu. Müsaade çıktığı zaman baş veya ikinci kâtip, -teşrifatçıların büyükleridir- dairelerin sahibelerine arz ederdi. Teşrifatçılardan biri de odaların kapılarından: "Kalfalar! Cuma günü beylik gezme var." diye bağırarak haberi müjdeler, seyrek



seyrek gidebilen kızlar, neşe ve sevinç içinde koşar, birbirlerine haber verirlerdi.

Yeni heves gençler, bir arabalık, üçer dörder kişi, aynı renk feraceler, süsler hazırlardı. Cuma günü yemekten sonra evvela hanedanın ikişer atlı hususi arabaları; muhafaza sulukları ve çantaları arabalara koyarlardı. Araba, sahibesini alıp çıkarken diğerlerinin arabası girerdi. Bu suretle çıkılırken tebdil arabaları büyük kalfaları yan kapıdan giderdi. Büyük kapının dışında Harem hademeleri ihtiram duruşunu ifa ederlerdi. Evvelce bu hademelere “Baltacı” derlermiş.

Yaka ve yakanın iki tarafından göğüse kurdele gibi sarkan güvez iplikten alameti ile siyah elbisesini -şimdi İstanbulun dedikleri- giymiş baş hademe, sultan efendinin penceresinin yanındaki şerit askya elini geçirip yürür, mavi yakalı hademeler ise diğer arabaların yanlarından giderlerdi. Arabalar pek ağır sevk edildiğinden yürüyerek takip edenler yorulmazlardı.

Harem arabalarının perdeleri yarıya kadar indirilmiş olurdu. Sultan efendinin elinde tuttuğu altın saplı yelpazesinin tüyleri, yüzünü hayli kapardı ve meydanda oturmayı sevmezdi. Haremde arzu edenler de Kâğıthane veya Bahariye Köşkü'ne iner, orada ikinci namazını kılıp istirahat ederlerdi. Haremağaları köşk bekçilerinin meyvelerini, meşhur yoğurtçunun çini kâselerinde hazırladığı yoğurtları

sunarlardı. Çağlayan kameriyelerinde oturulurdu. Kalfaların çoğu gezmeyi, dere kenarında araba ile durmaya tercih ederlerdi. O zamanın seyyar sazandelerini çaldırarak uzaktan dinler ve toplanan halkı seyrederek eğlenirlerdi. Akşamüstü dönüşte gördüklerini anlatırlar ve o neşe günlerce devam ederdi.

Umumi gezmede her dairenin maiyeti, efendisini takip ile takım takım giderlerdi. “Harem-i Hümayun” padişah tarafından davet olunurdu. İrade ile çıkarlarsa Harem arabaları sıra ile giderlerdi. Kalfaların da büyükleri kıdem itibarıyla sıralanır, diğerleri alaydan ayrı giderlerdi.

Miss Pardoe'nin 1836 yılındaki anılarında ve kitaptaki Bartlett'in gravürlerinde de Kâğıthane tasvir edilmiştir. Yazar buradaki eğlenceleri uzun uzun anlattıktan sonra, üstelik o dönemde eski güzelliği kalmadığı hâlde Kâğıthane karşısındaki hayranlığını şöyle ifade eder:

Hiçbir şey, arabadan indiğim zaman gördüğüm manzaradan daha iç açıcı ve daha güzel olamazdı. Çayırın üzerinde küme küme insanlar oturuyordu. Çingene ve Bulgar çalgıcıları yiyip içip eğlenmeye gelenlerin aralarına dağılmışlardı. Çiçek satan çingene kızları dolaşarak ellerindeki güzel çiçek demetlerini satıyorlardı...

Uzun yıllar harap hâlde olan Kâğıthane bugün yapılaşmaya açılmış, bazı güzel düzenlemeler yapılmışsa da artık yepyeni bir kimliğe bürünmüştür.

Karaağaç Bahçesi

Haliç'te Karaağaç, padişahlar tarafından çok sevilen bir bahçeydi. Evliya Çelebi'nin IV. Mehmed'in 1672 yılında yaptırdığını bildirdiği bahçe, yazın kuzey rüzgârlarını aldığı Kâğıthane Deresi kıyısında, ağaçlarla doluydu ve içinde tatlı su kaynakları olan Kırkağaç çevresi de yer alıyordu. Yukarısında İmrahor Köşkü vardır. İlkbaharda padişahın atları çay kıyısındaki merada kırk gün otlamaya çıkarıldığında, imrahorun neferleri bu köşkte otururlardı. Evliya Çelebi'nin bildirdiğine göre:

Sultan IV. Murad'a bu bahçenin havası ve suyu hoş gelir, daima bu iremde eğlenip, binlerce kayıkla Kâğıthane eğlencesine giden kimseleri seyredip ihsanlar ederdi. Hâlâ bu irem bağı Sultan IV. Mehmed Han'ın mülkü olup padişahlara mahsus bahçe oldu. Bostancı ustası ve hizmetçi bostancıları vardır. Sonra Ebussuud Bahçesi; bu da ona bitişik çamfıstığı ağaçları ile süslenmiş güllük gülistanlık bir bağıdır.

Sultan III. Ahmed zamanında da çok sevilmiş olan bahçe ve yalı 1116-1120 (1704-1708) tarihleri arasında çeşitli onarımlar görmüştür, Bahçeye 1120 (1708) yılında İzmit'ten ihlamur, karaağaç, meşe, dişbudak, gürgen, çınar gibi ağaç fidanlarının gönderilmesi istenmiştir.

Ihlamur Bahçesi ve Mesiresi

Yıldız Tepesi'nin yamacında, içinden Fulya Deresi'nin geçtiği Ihlamur Vadisi'nde olan bu mesire, Hacı Hüseyin bağlarını, Ihlamuraltı mesiresini ve Muhabbet Bahçesi'ni içeriyordu.

Bugünkü Ihlamur kasırlarının yerinde bulunan Hacı Hüseyin bağları saraya intikal edince içine bir bağ evi yaptırılmıştı, padişahlar buraya dinlenmeye ve spor yapmaya gelirdi. III. Selim 1791 yılında buraya havuz ve sofalar, Sultan Abdülmecid ise burayı ağaçlandırıp Alman bahçıvanlara yeni bir düzenleme yaptırmıştı. Bağ evine sık sık gelen Sultan Abdülmecid, 1846 yılında Lamartine'yi burada kabul etmiştir. 1855-1857 yılları arasında ise eski ahşap bağ evini yıktırarak yerine, biri merasim köşkü, diğeri maiyet köşkü olan iki bina inşa ettirmiştir. Bunlar ok talimi için geldiğinde kullandığı biniş (günübirlik gezi) kasırlarıydı. 1861 yılında Sultan Abdülmecid burada vefat etmişti. Sultan Abdülaziz burada koç ve horoz dövüşleri yaptırır, pehlivanları da burada güreştirirdi. II. Abdülhamid zamanında burası padişahın ailesinin gezme yeri; kızı Ayşe Osmanoğlu anılarında, günübirliğine soğuk yemekleriyle buraya gelip gün boyunca nasıl eğlendiklerini anlatır. Sultan Reşad da (1909-1918) burayı sever ve günübirliğine gelirdi. Gül dolu olan bu bahçede iki kasır arasındaki aslanlı havuz 1978-1985 yıllarındaki



17- Ihlamur Kasrı (İRHM)

restorasyon sırasında çıkarılıp onarılmış ve tekrar kullanılmaya başlanmıştır. Set üzerindeki küçük fıskiyeli havuz da aynı şekilde bulunarak kurtarılmıştır.

Bebek Bahçesi

Boğaziçi'nin en önemli ve güzel bahçelerinden biri Bebek Bahçesi'dir. Evliya Çelebi, buradan özetle şöyle söz etmektedir:

Sultan IV. Murad devrinde, 1631 yılında askerler ayaklanarak Yeniçeri Ağası Hasan Halife'yi parçalayınca, ağanın burada bulunan bahçesi devlet malı oldu. Burayı da geçince Bebek Bahçesi vardır, padişahlar gider. Yavuz Sultan Selim'in bir köşkü var, o kadar mamur değil, bağıdır. Ancak büyük selviler vardır. Bunu da geçince Deli Hüseyin Paşa Bağı, hünkârındır. Çam fıstığı ağaçlarıyla bezenmiştir. Burada Kayalar adlı yerde kırk elli hane ve Sıdkı Efendi Camii vardır, iki katlıdır.



Altında bir tatlı su kaynağı vardır, kayadan akar, sonrası Akıntı kenarıyla Rumelihisarı'dır. Arnavutköy ile Bebek arasındaki seddin eteğinde eski bir manastırın temelleri görülür. Kıyısında akıntı çok kuvvetli olduğundan çok sayıda geminin battığı Akıntıburnu'nda gemilere ve kayıklara, kıyıda halatlar atılarak yardım edilirdi.

Evliya Çelebi, burayı geçince Hasan Halife Bağ'ının geldiğini belirtir.

Eremya Çelebi ve İnciciyan da, burayı anlatır: Yıkılan eski sarayın yerine 1793 yılında Sultan I. Abdülhamid'in kızı için bir saray yapıldığını da belirtir.

Carbognano ise buradan şöyle söz eder: "... Bebek, eski adı Khelus olan güzel bir köydür; ... Deniz kıyısında padişah yalısı vardır... Yeniköy'e eskiden bolca kocayemiş ağaçları ve çalılıklarına atfen Kommadones denirdi."

Mareşal Moltke ise XIX. yüzyılın ortalarında burayı şöyle anlatır: "Buradan kıyı boyunca yürüyerek sevimli

Bebek Koyu'nu dolaşmak pek zevkli bir gezinti oluyor. Orada muazzam çınarların altında zarif bir cami ile padişahın bir köşkü vardır." Yazar, ayrıca Türklerin ileri gelenlerinden birçoğunun Bebek'te oturduğunu ve dostu hekimbaşının da burada içinde nadide güllerin bulunduğu muhteşem bir bahçesi olan bir evi bulunduğunu; bahçenin setler hâlinde yüksek yamaca tırmandığını, sonra yolun güzel selvili bir mezarlık boyunca giderek eski hisara ulaştığını söyler.

Özellikle XVIII. yüzyılın sonuna doğru ve XIX. yüzyılın başına kadar Bebek Bahçesi'nde iki devlet arasındaki veya bölgelerdeki sorunlarla ilgili diplomatik görüşmeler yapılmıştır. Melling'in Bebek Köşkü gravüründe, bahçeyi sahil boyunca denizden geçenlerin gözlerinden saklayan kafesler ve köşkün arkasındaki zengin ağaçlı bahçe tasvir edilmiştir. Tepenin yamaçlarındaki bahçe içinde başka binalar da görülür ki, bunlar çeşitli bahçe köşkleri olabilir. Choiseul-Gouffier'in gravüründe ise köşkün mimarisi daha ayrıntılı verilmiştir.

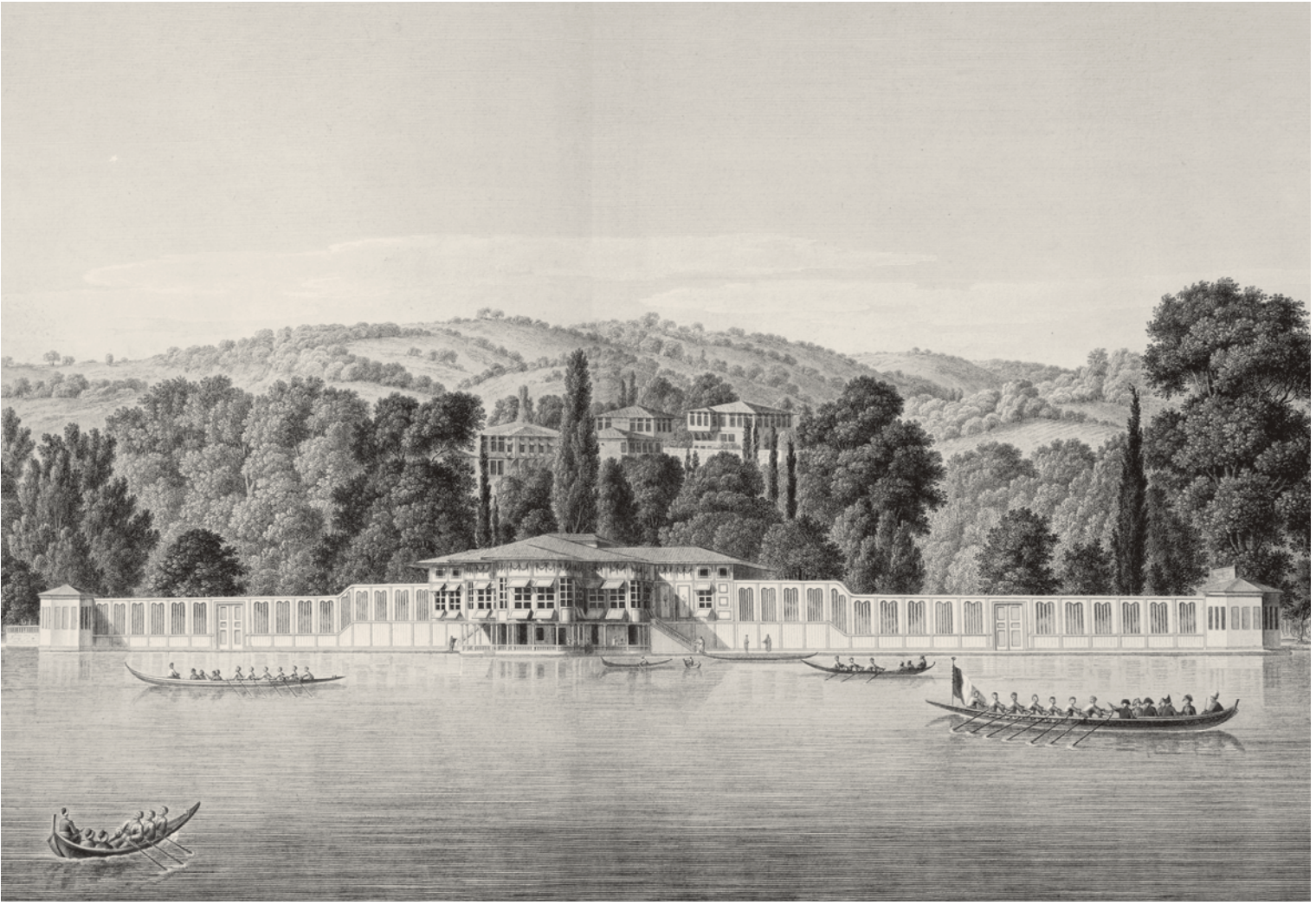
Baltalimanı Sarayı Bahçesi

Geç devirde öne çıkmış olan Baltalimanı Sarayı bahçesi XIX. yüzyıl yalı ve köşklerinin özelliklerini taşır. Mustafa Reşid Paşa ahşap yalısının yanında Sergis Balyan'a kâğıt bir saray yaptırmış, Mustafa Reşid Paşa'nın oğlu Galib Paşa Sultan Abdülmecid'in kızı Fatma Sultan ile evlenirken bu saray hazine tarafından satın alınıp yeni evlilere tahsis edilmiştir. Fransa İmparatoru III. Napolyon ve imparatoriçenin İstanbul'u ziyareti sırasında onların kullanımına sunulması düşünüldüğünden, saraya ek binalar yapılmış, çevresi yeniden düzenlenmiştir. Saray sahibi Fatma Sultan'ın vasiyeti üzerine, ölümünün ardından, II. Abdülhamid'in daha sonra Damad Ferid Paşa ile evlenen kız kardeşi Mediha Sultan'a geçmiştir.

Leyla Saz "masal sarayları gibi" diye nitelendirilen Baltalimanı Sarayı için şunları söyler: "... Yer bayır olduğu için bahçe üzerinde düzenlenmişti. Eski çınarlarla gölgeli, kış mevsimlerinde yeşil yapraklarını muhafaza eden çam ve zakkumlar gözlere pek hoş görünüyordu (Zakkum, kiraz gibi, fakat kara, kısa saplı bir cins meyveydi. 'Zehirlidir' derlerdi ama biz yedik. Trabzon'da pek çoktur. Tablalarla satılır. Orada adına 'karayemiş' diyorlar.)"

Emirgân Bahçesi

Devlete ait olan ve selvilerle çevrili olan Emirgân, XVI. yüzyılda ünlü devlet adamlarından Nişancı Feridun Bey'e (Paşa'ya) verildiğinden "Feridun Bahçesi", diye anılan bu bahçede Feridun Paşa bazı köşkler yaptırmıştır.



18- Bebek Köşkü (Melling)

IV. Murad 1635 yılında Revan Kalesi'ni fethettiğinde, bu kaleyi kendisine teslim eden İranlı Emirgüne Yusuf Han'ı İstanbul'a getirip, kendisine has nedim yapmış, Boğaziçi'ndeki Feridun Paşa Bahçesi'ni ona vermişti. Emirgüne Bahçesi adı Mirgün Bahçesi, giderek yalnızca Mirgün, Mirgün ve halk ağzında gayet şirin bir şekilde bozularak ve erguvan denilen latif çiçeği hatırlatarak "Emirgân" olmuştur. IV. Murad'ın 1640 yılında ölümünden sonra, hükümdarın hizmetinde çok kirli bir şöhreti olan Yusuf Han idam edilmiş ve Emirgân Bahçesi ve kendisine verilmiş olan diğer emlaka da el konmuştur.

Bahçe, sırasıyla Sadrazam Kemankeş Kara Mustafa Paşa'ya, şeyhülislamlara; Mirza Mustafa Efendi'ye, Mehmed Salim Efendi'ye, 1739 yılında da Şeyhülislam Vassaf Efendi'ye, Esad Efendi'ye, Mehmed Şerif Efendi'ye verilmiş ve 1778 yılında tekrar devlete intikal etmiştir. I. Abdülhamid, mirî Emirgân Bahçesi'ni bir Boğaziçi köyü yapmış, araziyi parselleyip halka dağıtmış ve burada büyükçe bir cami, bir meydan çeşmesi ve bir çarşı hamamı yaptırmıştır.

Moltke anılarında, ziyaret ettiği Mehmed Hüsrev Paşa'nın yalısını ve bahçesini gözümüzde canlandırır: Mazul askerle karşılaştığım oda tam şark tarzındaydı ve padişahın sarayında eşini görmediğim kadar güzeldi. Pek geniş olan bu odanın bir cephesi, koyu mavi dalgaları tam pencerelerin altındaki güzel bir rıhtıma çarparak uğuldayan Boğaz'a bakıyordu; onun karşısındaki taraf ise tamamiyle açıktı ve gül tarhları, portakal fidanları ve muazzam gövdeli defnelere bezeli güzel bahçeyi görüyordu. Çiçekteki zakkum ağacı billur gibi su dolu mermer yalağa aksediyor ve daha geride, havuzunda erguvan renkli balıklar yüzen bir fiskiye şakırıyordu. Geniş bir ipekli tente, zengin arabeskle süslü tavanın devamını teşkil ediyor ve muhteşem yer halısı, çiçek tarhlarının sanatlı motifleri ve deniz kabukları dökülmüş ya da renkli çakıllarla mozaik gibi kaplanmış olan bahçe yollarının desenleriyle birleşiyordu. Nerede oda bitiyor, bahçe nerede başlıyor; acaba fiskiye odada mı şakıyor, yoksa geniş sedir üzerinde bahçede mi oturuyorsun,

fark etmek gücü. Boğaz'dan gelen nefis bir serinlik açık pencerelerin kamış kafeslerinden içeri doluyor ve güneşin pırıl pırıl aydınlattığı bahçeciğin iç açıcı kokusuna karışıyordu...

Mısır Hidivi İsmail Paşa XIX. yüzyılın ikinci yarısında Emirgân'ı imar edenlerden biri olmuş; Emirgân sahilinin kuzey kısmında zarif köşkler yaptırmış, arazisinin içindeki koruyu güzel bir park olarak düzenletmiş; kız ve erkek çocuklar için iki rüşdiye mektebi ve bir de küçük hastane yaptırmış, ancak bu hastane nedense hizmete açılmamış, harap olan binası 1912-1913 yıllarında belediyece yıktırılmıştır.

Kalender Bahçesi

İnciciyan ve çağdaşı Sarraf Hovannesyan'ın Kalender Bahçesi tasviri, buranın XVIII. yüzyıldaki durumunu anlatmaktadır:

Yeniköy'den sonra sahilde, dar ve kayalık bir düzlük olan Kalender Bahçesi gelir ki, bunun iç tarafı yüksek tepelerle çevrilmiş latif bir vadidir. Kalender Bahçesi adı, bir dervişe izafeten verilmiştir. Rivayete göre, III. Mustafa devrinde, bilahare paşa rütbesi alan ve 1769 senesinde de sadrazam olan Moldovan Ali Ağa, bostancıbaşı bulunduğu sırada, eşkiyaya karşı bir emniyet tedbiri olarak, burada tesis ettiği ocağa bostancılar yerleştirmiş ve bu suretle mevkiyi bir mesire yeri hâline getirmiştir. Kalender Bahçesi'nin yakınında, sahilde, Vaftizci Yohanna adını taşıyan ayazma ve üç eski kilise harabesi vardır.

Sultan III. Selim 1794 yılında Kalender Kasrı'nı yaptırmış, mehtap ve saz sefaları için sık sık buraya gelmiştir. Kalender, II. Mahmud zamanında da itibarını sürdürmüştür. Sultan Abdülaziz ise kasrı yeni baştan, iki katlı ve kâgir olarak yaptırmıştır. Bahçenin ağaçları günümüze kadar güzelliğini korumuştur.

Büyükdere-Kırkağaç-Feridun Bahçesi

Büyükdere'nin ağzında, buradaki köyün sonunda, kümeler hâlinde bulunan büyük çınarlarından dolayı Kırkağaç denilen yer gelirdi. Evliya Çelebi, padişahların ava gittiği, yerli ve yabancı zenginlerin sevdiği bu güzel ve gölgeli yerde yüksek kavakların, selvi, söğüt ve diğer ağaçların bulunduğunu; ağaçların ve yapraklarının sıklığından güneşin yere düşmediğini anlatır:

Büyükdere kasabasının imaretlerini bildirir: Bu da Yavuz Sultan Selim ve II. Selim Han'ın eğlence yeri, av mekânı ve gezinti yeri olduğundan, dağlık bir dere içinde gölgelik ve ormanlık bir yerdir ki, orada bir harman büyüklüğünde yere güneş etki etmez. Bu dere

olan Tanrı vergisi çınar, kavak, selvi, salkımsöğüt ve diğer büyük ağaçlar var ki, her biri gökyüzüne uzanmıştır. Çeşit çeşit yeşilli sofalar ve akarsular ile yaratılmış gezinti yeridir. Bu mesiregâhın sebebiyle yakınında Büyükdere kasabası imar olmuştur. Hepsini bin kadar küçük küçük evlerdir. Bir Müslüman mahallesi, yedi mahalle balıkçı, gemici ve bağban kefereleridir. İskele Bağ'ında Koca Defterdar Mehmed Paşa Camii var. Ve bir hamamı ve birkaç ufak dükkânları vardır. Ancak bağı ve bahçesi oldukça çoktur.

İnciciyan, Boğaz'ın Rumeli yakasında son padişah binışı olan vadi içinde Hünkâr Suyu'nu anlatır ve kökleri birbirine karışmış on altı çam ağacından dolayı Yedikardeşler denilen Kırkağaç'ın da burada olduğunu söyler. Buradan Fener'e kadar uzanan sık ormanlık arazinin, padişahın av sahası olduğunu bildirir. Sultan I. Abdülhamid, Büyükdere'de Kırkağaç yanındaki padişah kasrına uzanan bir araba yolu yaptırmıştır.

II. Mahmud 1829 yılında Kurban Bayramı muayedesini burada yapmış; çayıra büyük çadırlar kurulmuş, bayram tahtı getirilmiş ve padişah murassa fesi ile bayram tebriklerini kabul etmiştir. Bu törene İran elçisi de katılmıştır. Aynı yıl II. Mahmud burada bir divan kurdurmuş ve İngiliz büyükelçisinin huzura kabulünü de burada yapmıştır.

Büyükdere, padişahlar kadar yabancı elçiliklerin de rağbet ettiği bir yerdir. 1830-1835 yıllarında burada Rus ve Felemenk sefaretlerinin yazlık binaları vardı. Moltke İstanbul'da Büyükdere'de kalmıştır. Anılarında buradaki bahçeyi anlatır:

Çok geniş olan dam, galerinin dış tarafına sıralanmış olan karanfil ve şebboy saksılarına gölge verir... Bir sürü pencerenin hangisinden dışarı baksam, geniş bir deniz tablosunu, bir dağ manzarasını ya da çiçekler, güller ve zakkumlarla dolu, etrafı duvarlarla çevrili daracık bir bahçenin ihtişamını seyre6 diyorum. Küçük çim tarhın etrafı çiçek saksılarıyla çevrilmiş, aralarında yollara sanatlı süsler meydana getirecek şekilde deniz kabukları serpilmiş. Mis gibi kokan yaseminler pencere kafeslerinden içeri sokuluyor, hanımelleriyle yaban asmaları duvarlara sarılıp örtüyor...

Son dönemde burası bir süre için Abraham Paşa'nın mülkiyetine geçmiş, paşa bu arazide beyaz bir saray, birtakım köşkler, kuşhaneler, hayvan parkları ve iki büyük havuz yaptırmış, yabancı ülkelerden meyve ağaçları getirtip yetiştirmiş, bir yapma göl hâlindeki büyük havuzun kenarlarını da sazlığa dönüştürmüştür. Bahçelere yapılan harcamalar ve tamir masrafları ile ilgili 1564

tarihli bir belgeden Büyükdere Bahçesi'ndeki "Canavarlar Damı" ve suyollarının onarıldığı anlaşılmaktadır. Burada sözü geçen Canavarlar Damı, yani vahşi hayvanların ahır, bu bahçelerde çok daha önceki tarihlerde vahşi hayvanların bulundurulduğunu bildirmektedir.

Bunların dışında İstinye ve Emirgân arasında kalan Ayazağa'ya yakın vadideki yapım tarihini bahçede bulunan bir nişan taşındaki 1831 ibaresi dolayısı ile aslı II. Mahmud zamanında yapıldığı kabul edilen fakat Sultan Abdülaziz tarafından tamamlanmış olan, küçük bahçe köşk mimarisi ve süslemeleri ile çok ilgi çekicidir. Ulu ağaçlarla çevrili olan bahçenin en önemli elemanı hemen önündeki havuzudur. İçindeki suda etrafındaki tüm ağaçların yansımalarını gördüğümüz bu havuz, 20 m eninde, 100 m uzunluğundadır. Köşkün karşısına gelen kenarında doğal görünümlü kayalar vardır. Ayazağa Kasrı etrafındaki bahçeler için yurt dışından alınmış olan fidanlara ait belge, getirtilen bitkilerin çok cömertçe satın alındığını göstermektedir: 5.000 çınar, 3.000 beyaz çiçekli kestane, 2.000 kırmızı çiçekli kestane, 1.500 ıhlamur, 500 pembe çiçekli akasya, 500 kırmızı çiçekli akasya, 500 kabukları yapışkan akasya, 1.000 altuz?, 2.000 palut, 500 kestane, 500 pembe ve kırmızı çiçekli dikenli ipenzori, 1.000 araile?, 500 bubriye?, 500 pembe çiçekli elma ağacı, 250 elma çiçekli kavak, vs.

Yine Haznedar Çiftliği diye bilinen 170.000 m² av ve mesire koruluğunda, Sultan Abdülaziz devrinde, "Maslak kasırları" denen Kasr-ı Hümayun, Kasr-ı Mabeyn, Çadır Köşkü ve limonluk gibi birçok yapı yapılmıştır. Kasırların etrafı gül ve çeşitli çiçek tarhları ile daha formel bahçe düzenlemesi gösterir. Bu büyük arazide meyve ve sebze bahçeleri yanında kış bahçesi limonluklar da vardır. Genellikle arazinin doğal hâli bozulmadan yapılmış yerlerin yanında Avrupa etkisinde grottolar gibi yapılaşmalara da rastlanır. Ayrıca Emirgân sırtlarında, Boyacıköy'e kadar uzanan halka açık korunun güneyinde, Emirgân'ın kuzeyinde Mısır Hidivi İsmail Paşa'nın iki köşkü vardır. İstanbul Belediyesi'ne geçtikten sonra burada lale festivalleri yapılmaktadır. Burası, eski bahçeyi tam yansıtmamakta fakat İstanbul halkının çiçek zevkine güzellik katmaktadır.

ANADOLU YAKASI

Fener Bahçesi

Bizans döneminde de kullanılan bu güzel sayfiye yerinde yazlık saraylar bulunuyordu. Küçük bir kilise ve hamam ile Bizans İmparatoru Iustinianos'un İmparatoriçe *Theodora* için yaptırmış olduğu yazlık sarayı Hieron'un

yeri, fetihten hemen sonra Fatih Sultan Mehmed tarafından aynı amaçla; hasbahçe olarak kullanılmaya devam etmiştir.

XVI. yüzyılda tekrar ele alınan bahçeyi Mimar Sinan yeni baştan yapmıştır. Bahçenin ucundaki Bizans feneri, 1562 yılında Kanunî Sultan Süleyman'ın isteğiyle yenilenmiştir. Perdelerinin yenilenmesi ile ilgili fermanın anlaşıldığı gibi 973 (1565-1566) yılında bu köşk mevcuttur.

1573-1578 yılları arasında İmparator II. Maximilien'in elçisi David Ungnad'ın maiyetinde Avusturya elçiliğinin papazı olarak görev yapan Stephan Gerlach 1576 yılında burayı şöyle anlatmıştır: "... Arkasında altın yıldızlı tavanlı ve mermer çeşmeli saltanat sarayının bulunduğu duvar ile bir başka dış duvar içinde saltanat bahçesi..."

XVII. yüzyılda buraya gelen Fransız gezgini Grelot, bahçenin Kanunî dönemini de içeren ayrıntılı bir tasvirini vermiştir:

On mil kadar genişliğinde olan Kadıköy Denizi'nin içinde uzanan bir dilin ucunda büyük bir fener vardır. Aynı dilin üzerinde Fener Köşkü denilen güzel bir padişah köşkü mevcuttur. Fener Köşkü de, hemen hemen diğer bütün köşkler gibi bir kare teşkil eden ve etrafı büyük bir damla örtülü galerilerle çevrilmiş birçok sütunla yapılmıştır. Köşk, gayet muntazam ve çok güzel bir bahçenin içinde bulunur. Bahçede müteaddit muntazam yollar ve itina ile bakılmış çiçek tarhları vardır. Hâlbuki diğer birçok padişah bahçeleri, tamamen intizamsız karmakarışık ağaçlardan ibarettir... II. Süleyman, sultanları ile beraber ara sıra vakit geçirmek için bu cazibeli mevkide bu köşkü inşa ettirmiştir. Padişahın bu büyük sofanın ortasında minderler, yastıklar ve kıymetli halılarla örtülü olarak yaptırdığı divan, Arap usulü mermer bir parmaklıkla çevrilidir. Kare şeklinde olan bu divan, aynı tarzda yapılmış ve küçük fiskiyelerle dolmakta olan büyük havuzun ortasındadır.

Hasbahçe ile diğer bahçeler için alınan eşyaların ve bahçelerde yapılan tamir ve inşa faaliyetlerinin muhasebe kayıtlarını içeren 988 (1580) tarihli belgede adı geçen bahçeler arasında Fener Bahçesi de bulunmaktadır.

Eremya Çelebi'nin kaleminden XVII. yüzyıldaki Fener Bahçesi şöyle tarif edilir:

Kadıköy'den Fenerli Bahçe'ye kadar uzanan saha, gözleri okşayan bağlarla örtülüdür. Burada köşkün önünde, denizin içinde atılmış sağlam bir temel üzerinde yekpare bir heykel gibi yükselen kulenin tepesinde fener yanmaktadır. Bahçe ve

köşk, yarım günlük mesafeden görülmekte olan bu fenerin adıyla yâd edilir. Fener, gemileri kayalara çarpmaktan korumak için her gece sabaha kadar bir yıldız gibi parlar. Çınar ve selvilerle dolu olan bu padişah bahçesinin karşısında, denizin içine uzanmış ve her taraftan görülmekte olan güzel bir köşk vardır...

1710-1711 tarihlerinde İstanbul'a gelen ve gördüğü birçok yerin ve yapının resimlerini yapmış olan Cornelius Loos, Fener Bahçesi'nin de iki resmini yapmıştır. Burada çevresi parmaklıklarla ve sık dikilmiş ağaçlarla korunan, iki sıra selvili bir bahçe köşkünün içi görülmektedir. Bina, sütunlara oturan bir sundurma ile örtülü yarı yarıya açık bir köşktür. Etrafı açık, üstü kapalı ve parmaklık yüksekliğinde bir duvarla çevrili alanda bir fiskiyeli havuz ve döşemede halıya veya çiçek tarhlarına benzer dikdörtgen soluk bir süsleme fark edilmektedir; burası sanki düzenli bir bahçe gibidir.

Loos'un diğer eserinde ise Fener Bahçesi'nin daha genel bir görüntüsü yer almaktadır. En önde altta deniz kıyısı ve burada bağlı küçük bir sandal görülür. Sahil şeridinin hemen dibinden Fener Bahçesi'ni çeviren duvar yükselir. Duvarın sandala yakın yanında deniz kapısı, ağaçların çevrelediği orta alanda da çeşitli köşkler vardır. Soldaki köşk ahşap parmaklıklarla çevrilmiştir ve diğerlerinden daha önemli olduğu izlenimini vermektedir. Sol üst köşede duvarın ötesinde uzanan tepelik bir arazi ve gerisindeki kırık alan ile deniz manzarası uzanır.

Fener Bahçesi İnciciyan tarafından şöyle tasvir edilmiştir:

Kalamış'tan sonra Fener Bahçesi gelir ki, önünde, büyük taşlar üzerinde yapılmış, geceleri yakılan bir kule yükselir. Dil şeklinde denizin içine uzanmış, çınar ve selvi ağaçları ile süslü Fener Bahçesi'nin içinde bir padişah köşkü vardır. Padişah, arzu edince buraya biniş yapar. Bir ustanın ve maiyetindeki bostancıların muhafazası altında bulunan bu güzel yer, garbe, şimale ve cenuba nazır vaziyette olduğundan, oradan Akdeniz, İstanbul ve İzmit'ten gelen gemiler daima iyice görülür.

İngiliz elçiliğinin papazı olan ve anılarını yazan Dallaway XVIII. yüzyılın sonunda burayı gördüğünde karşısında bir harabe bulmuştur.

XIX. yüzyılda artık herkese açık bir mesire yeri hâline geldiği anlaşılan Fener Bahçesi'ni Leyla Saz çocukluk anıları arasında anlatır:

O zaman Fener'de çok selviler ve sakız ağaçları vardı. Yanılmıyorsam bu yarımada daha genişti. Ağaçların dışında birçok toprak vardı ve denizden

daha yüksekti. Arka tarafında bir Hünkâr Köşkü varmış, harap olmuş; yalnız hamamı duruyordu... Tenha bir kenarda bizi de denize koydular. Biraz da denizde çırpındık. Büyük sakız ağaçlarının birinin gölgesinde denize karşı yemek yedik. Hepimiz kendimize göre oyunlarla koştuk, eğlendik. Seyirci arabalar gelmeye başlayınca toplandık, oturduk... Şerif Paşa'nın konağında kaldığımız bir hafta içinde bizi her gün getirirlerdi. Her gün aynı ahenk, aynı eğlence tekrarlanırdı. Fener'i, İstanbul'umuzun her tarafındaki güzel yerlerin hepsine tercih ederim. Orasını bana sevdiren belki de birçok çocukluk anılarımdır. Fener'den dönüşte Merdivenköyü'ne de giden olurdu. Oranın meşhur yoğurdu için giderlermiş...

1909 yılında artık Maliye hazinesine intikal eden Fener Bahçesi, uzun yıllar bakımsız ve perişan kaldıktan sonra yeniden düzenlenip park hâline getirilmiş ve halkın hizmetine sunulmuştur.

Kuleli Bahçesi

Bahçeye adını veren kule ve bahçeyi 1573 yılında İstanbul'da bulunan bir gezginin, Fresne-Canaye'nin kaleminden izleyelim:

Nihayet bahçenin acemioğlanlarına ve bize köşkü açana birkaç akçe verdik. Senyör Stanga bizi Kuleli Bahçe denen başka bir cennete götürdü. ... Bu da ötekinden daha az güzel değildi. Çok uzun ağaçlı yolları, selvileri, çiçekleri, çeşmeleri, pek hoş gidecek mağaraları ve gölgelikleri vardı. Hemen tamamiyle bir tepe üzerine kurulmuştu. Bu tepe çok dik değil, hafif meyilli idi. Kıyıya doğru birbiri üzerine yapılmış beş odası olan tamamiyle kaba taştan yapılmış çok kalın duvarlı idi. Öylesine ustalıklarla yapılmıştı ki, su tepesine kadar çıkıyordu ve her odanın kendi çeşmesi vardı. Her iki yanında çok güzel boyanmış ve yıldızlanmış teraslar da günün her saatinde serinleticiydi. Bütün kapılar ve pencere kapakları bronzdu. Kulenin eteğinde güzel bir bahçe vardı. Burası büyük bahçeden ayrılmıştı ve içinde nadir balıklar bulunan bir balık havuzu vardı. Bu kulenin mimarisine bakan, eğer saraylar yapmak için para sarf etmek isteseler, Türklerin bunu Hıristiyanlardan daha az ustalıklarla yapmayacaklarını kolaylıkla anlar. Bu benim Türkiye'de gördüğüm en yüksek bina idi, beş kat ve bu barbar memlekette daha da fazla hayran olmaya değer; çünkü Türklerin âdeti yere yakın oturmaktır ve onlar göğe merdivenle çıkmak istemediklerini

ve evlerinin, onu terk etmeleri gerektiğinde, üzüntü duyacakları kadar rahat ve güzel olmaması gerektiğini söylerler (ölümde).

Yeni kulenin yaptırılışı ile ilgili bir belgede 935-940 (1528-1533) tarihleri arasında “Karye-i Çengar (Çengelköy) yakınında Mustafa Paşa Bahçesi’nde Kule-i Cedid’in inşası” şeklinde, kulenin Kanunî döneminde yapıldığını gösteren bilgi vardır. Kanunî Sultan Süleyman’ın buraya yönelik ilgisi devam etmiş ve bazı binalar yaptırtmıştır. Günümüze gelen belgelerden birkaçı, Kanunî Sultan Süleyman’ın bahçelerine sürekli bakım yaptırdığını göstermektedir.

XVII. yüzyılda, Eremya Çelebi, Kuleli Bahçesi’ni över: “İlerdeki Kulebahçesi, aynı zamanda büyük bir padişah köşküdür. Buraya girip binaları ve bahçeyi gördükten sonra dışarı çıkmak istemezsiniz.”

Evliya Çelebi de mevcut bilgileri doğrular ve bu bahçenin öyküsünü şöyle anlatmıştır:

Oradan yine güneye doğru, Papas Korusu adlı bir yeri sultan, Revanî Efendi’ye hediye eylemiş, acaip incelik göstermiş, isabetli karar veren güç sahibi bir padişaktır. Bu Papas Korusu’yla sınır olan Kule Bahçesi’dir ki, Sultan I. Selim Han’ın bahçesidir. Selim Han, Şehzade Süleyman’a (Kanunî) öfkelenince, öldürülmesi için bostancıbaşıya teslim etmişti. Bostancıbaşı da baş üstüne deyip Şehzade Süleyman yerine başka bir oğlanı öldürür. Daha sonra devletin hayrını dileyen bostancıbaşı, şehzade Süleyman’ı giysilerini değiştirerek bu Kule Bahçesi’ne kor. Üç sene geçince, Sultan I. Selim Mısır’dan gelip ahiret kokuları almaya başlayınca “Ah bostancıbaşı, mazlum Süleyman için büyük hata ettik, işte çocuksuz ölürsek bu Osmanlı Devleti kime kalır?” deyince, bostancıbaşı yer öpüp Kule Bahçesi’nden Süleyman Han’ı getirip Selim Han’ın ayağının tozuna yüz sürer. Selim Han Süleyman’ı bağrıma basıp sonunda padişahlık Süleyman’a değince, bostancıbaşıya Mısır’ı ihsan eder. Süleyman Han, saklanıp büyüdüğü Kule Bahçesi’nde göklere baş uzatmış bir kale kulesi gibi dokuz kat kuleli bir köşk yapmıştır ki, cihannümadır. Her katında fiskiye, havuz ve sayısız odalar bulunan yüksek bir köşk olduğundan Kule Bahçesi derler. Süleyman Han’ın bizzat kutlu eliyle diktiği bir selvi var ki, onu gören Huda’nın sanatının ne edişini anlar. Böyle yeşil bir selvi ki, hiçbir dalı hariç değildir. Bu bahçenin çeşit çeşit sulu meyvelerinden inciri gayet sevilir.

Eremya Çelebi, bu konunun ilerisinden “Daha aşağıda Papaz Bahçesi vardır ki bu, o mahut Vâni’ye verilmiş ve mescidi ile beraber küçük bir Türk köyü hâline

getirilmiştir.” diye söz eder. İnciciyan da aynı bilgiyi verir. Ayrıca Eremya şunu da anlatır:

Sultan III. Ahmed’in meşhur sadrazamı İbrahim Paşa, buradaki sarayın taşlarını, 1721 senesinde, Kâğıthane’deki köşkün inşası için naklettirmiştir. İçeriye doğru, Ay’ Atanas Ayazması’na kadar sarayın bir suyolu görülmektedir... Kuleli’nin yanında sahilde, padişaha ait köpeklerin barındırıldığı bina ve ayrıca ayılara mahsus bir yer vardır...

Kandil Bahçesi

Evliya Çelebi’ye göre Kanunî Sultan Süleyman tarafından yaptırılmış olan bu bahçenin içinde III. Murad Köşkü vardır. Bazı kaynaklara göre III. Murad Akıntıburnu’ndan başlayarak tepelere kadar setler hâlinde uzanan Kandilli Bahçesi’ni yaptırmıştır. Arkası kayalı bir dağ olan bahçenin bağları, bahçe ustası ve yüz bostancısı bulunduğu, teraslarında lalelerle sümbüllerin dikili olduğu ve III. Murad’ın buraya sık sık gelip keyif yaptığı bilinmektedir. 988 (1580) tarihli bir muhasebe defterindeki bahçeler için alınan eşyalar ile bahçelerde yapılan onarım ve inşaa faaliyetleri arasında Kandilli Bahçesi de yer alır. 992 (1584) tarihli iki fermanla da III. Murad’ın bu bahçede yaptırdığı yenileştirmeler izlenir. Eserini Sultan III. Murad için hazırlamış olan Seyyid Lokman, *Şehinşehnâme*’sinde bu bahçenin havuzları, fiskiyeleri, serin rüzgârı, meyve ağaçları, gül, sümbül ve yasemin dolu çiçek tarhları ile cenneti andırdığını söyler.

III. Murad döneminin önemli olaylarını anlatan, 1592-1593 yıllarında hazırlanmış olan *Şehinşehnâme*’deki minyatürlerden birinde padişah, Kandilli Bahçesi’nde, bir ulaktan Revan’ın fethini haber alırken tasvir edilmiştir. Kompozisyonda Kandilli Burnu belirtilmiştir, önde küçük bir köşk içinde III. Murad, arkasında ise silahdar, doğancı ve cüceler görülür. Yerde bir bohça ve kılıç durur. Aşağı kısımda kırmızı şalvarlı ulak, arkasında duran ve müjdeyi getirdiği için ona padişah tarafından hilat giydirecek olan iki içoğlanıyla gösterilmiştir. Arkada yüksek duvarlı bahçe içinde ve dışında selviler dikkati çeker.

Eremya Çelebi bu bahçeden de kısaca söz eder: “Daha ilerde Kandilli vardır. Buradaki güzel padişah bahçesi de temaşaya layık yerdir.”

İnciciyan ise daha geniş bilgi verir:

Kandilli Burnu... Seddin üzerine çıkınca, eski padişah köşkünün işgal ettiği mevki; tepeye çıkınca da, fevkalade bir manzara ile karşılaşırız. Buradan Marmara Denizi, Sarıyar Dağları, yilankavi Boğaz’ın büyük bir kısmı ve güzel bir resmi andıran Göksu Çayırı ve



19- Kandilbahçesi (Şehinşahnâme)

vadisi gözünüzün önüne serilir.

Padişah hasekilerinden birinin, buradan denize düşerek boğulduğu rivayet edilir.

XVIII. yüzyılın sonunda İstanbul'da bulunan Carbognano da fazla bilgi vermemekle birlikte, Kandilli'de padişahın güzel bir köşkü olduğundan söz eder.

Patrona Halil Ayaklanması'nda Kâğıthane yıkılınca I. Mahmud sık sık Boğaziçi'ne gitmiş, özellikle Küçüksu ve Kandilli'den hoşlanmış ve burada vakit geçirmiştir. Ancak daha sonraları Kandilli Sarayı ve bahçesi ihmal edilip harabeye dönmüş; Sultan I. Abdülhamid tarafından yıktırılmış ve arazisi parsellenip satılmıştır.

Sultan Abdülmecid döneminde, 1857 yılında Kandilli Burnu'nun Vaniköyü'ne doğru koy oluşturduğu sahilde bir yalı; eski Kandilli Sarayı'nın üst bahçelerinde ise Adile Sultan için büyük bir ahşap saray yapılmıştır. Saray, Kandilli Lisesi olarak kullanılırken son yıllarda yanmış ve yeniden yaptırılarak tekrar okul olarak hizmete girmiştir.

Göksu ve Küçüksu Bahçe ve Mesireleri

Alemdağ'ından gelen sularla beslenip oluşan ve Anadoluhisari'nin hemen yanında denize ulaşan Göksu ve Küçüksu, içinden geçtikleri çayırılara da kendi adlarını vermiştir. Bunlar Kâğıthane benzeri mesire yerleridir. Bu nehirlerde kayıkla gezilir, kırlarında da keyif yapılırdı.

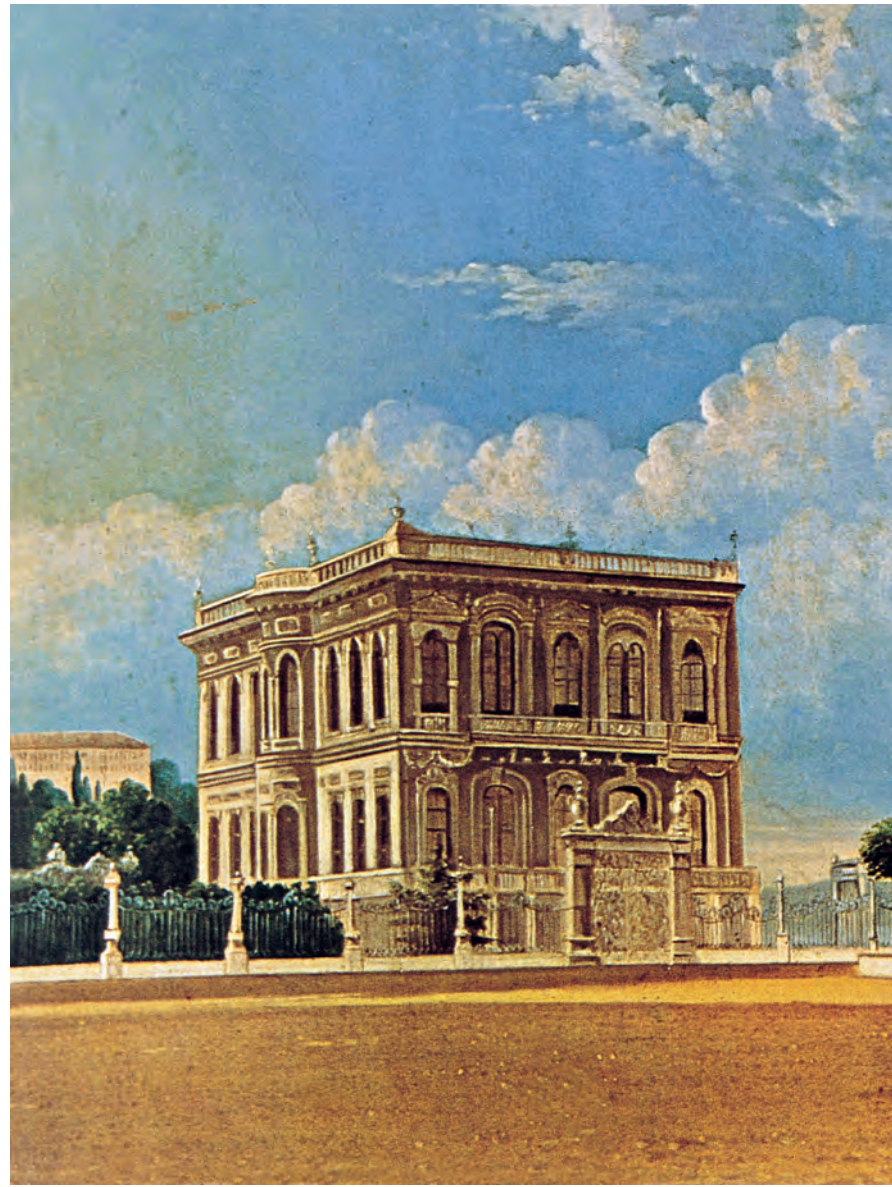
IV. Murad'ın düzenlemesini yaptırdığı Göksu'nun arka taraflarında nefis gül bahçeleri ve güzel konaklar vardı. Değirmenler de yerli halkın ve kentin su gereksinimini sağlamak için çalışırdı. Evliya Çelebi Göksu Deresi'nin iki tarafının bağlarla kaplı olduğunu, bu bağlara Halıcızade Bahçeleri dendiğini söyledikten sonra şöyle anlatır: "Havası güzel olup 40.000 adet bağlarında binlerce maksureler, binlerce mutfak ve odaları, sanatlı köşklerinde nice bin fiskiye ve havuzları heykeller ile süslenmiştir..."

Evliya Çelebi, burayı övmeyi sürdürür: "Kayıklarla gelip gezerler ve çimenliğinde de sefa edildiği, kırmızı güzel bir toprağı olduğunu anlatılan Göksu'da eskiden testiler ve buna benzer eşyalar yapılırdı." Göksu'da hâlâ bu topraktan saksılar yapılmaktadır.

Göksu Kasrı'nın bulunduğu yerde eskiden bir bostancı ustasının köşkü ve bazı ahşap yapıların bulunduğu bilinmektedir. I. Mahmud burayı beğenince Sadrazam Divitdar Emin Mehmed Paşa 1752 yılında sahilde bir kasır yaptırmış, tepeden su getirtmiş, havuz ve fiskiye yaptırmıştı.

İnciciyan da Evliya Çelebi'nin verdiği bilgileri tekrarlar gibidir:

Anadoluhisari'nden sonra, Büyük Göksu gelir. Kâğıthane Deresi'ne benzerse de, ondan küçük,



20- Küçüksu Kasrı ve Çeşmesi

fakat Küçük Göksu'dan büyüktür. Göksu civarında membalar ve şehirde nam vermiş uzun ve nefis patlıcan yetişen mümbit bahçeler vardır. Burada çok güzel bir düzlük ve suyun kenarında büyük çapta küpler yapılan çömlekçi imalathaneleri ve padişah sarayına mahsus unu öğüten değirmen vardır. Sahilde, uzun ve güzel bir düzlük olup, Küçük Göksu denilen yer bunun yakınındadır. Her iki yer de meskûn değildir. Eskiden, iki su arasında bulunan padişah bahçesi, Sultan Mahmud (I.) zamanında bozularak, Sadrazam Divitdar Emin Mehmed Paşa tarafından, 1750'de mükellef bir padişah sarayı yaptırılmıştır. Buradan Kandilli'ye kadar uzanan güzel bir selvi ormanı vardır. Sultan IV. Murad, çok sevdiği Göksu'ya "Gümüş Selvi" adını vermiştir. Burası, Boğaz'ın Anadolu sahilindeki üçüncü padişah binisidir.



Küçüküsu Çayırı'nda Sultan III. Selim'in, annesinin ruhunu taziz için 1806 yılında yaptırmış olduğu meydan çeşmesinin yakınında, 1857 yılında Sultan Abdülmecid tarafından yaptırılmış Küçüküsu Kasrı bulunur.

1881-1907 tarihleri arasında İstanbul'da İngiliz elçiliğinde yaşamış olan Dorina L. Neave, eski İstanbul hayatını, anılarını anlatırken Göksu eğlencelerine uzun uzun yer vermiştir: "Türk âdetlerince, Harem kadınlarına uygun görülen pek az eğlence arasındaki mistik yaz gezintilerinden biri, cuma günleri Göksu'da yapılan kayak sefaları idi..."

Leyla Saz da anılarında böyle mesire yerlerine nasıl gidildiğini canlı bir şekilde tasvir eder; Miss Pardoe de Göksu'yu anlatır:

... Rumelihisarı'nın tam karşısında denize doğru uzanır. Göksu Deresi bu vadide olduğu için buraya

onun adı verilmiştir. Ağaç dallarının gölgelediği bu ırmak, güneşin pırıl pırıl parlattığı Boğaz sularına doğru ışıldayarak akar... Burada çok hoş değişik manzaralar görülür: Açık renk boyası içe ferahlık veren ve bahçesi çeşit çeşit yapraklarla dolu sarayın bulunduğu meyillice bir arazide dolaştıktan sonra, derenin aktığı gölgelik yere inersiniz. Burada, dereyi çevreleyen ağaçlar, suyun üzerinde koyu bir akis bırakırlar ve sessizlik verirler... Burası geniş bir saha kaplayan çimenlik bir yerdir. Burada hanımlar seccadelerini yayarlar, araba ile gezerler, uzun süren yaz gününü geçirirler. Bu çimenlik ile Göksu Deresi arasındaki küçük sahayı kaplayan sık bir ağaçlık vardır. Bu ağaçlığın arka tarafı erkeklere ayrılmıştır...

Bu sevilen mesire yeri ve halkın eğlencesi XIX. yüzyılın sonu ile XX. yüzyılın başlarında birçok Avrupalı ressam tarafından canlandırılmıştır.

Çubuklu Bahçesi

Boğaziçi bahçelerinden biri olan ve Evliya Çelebi'nin Kanunî Sultan Süleyman tarafından kurulduğunu bildirdiği Çubuklu Bahçesi ile ilgili satırlarında Evliya Çelebi bahçenin adının nasıl verildiğini de açıklar:

Buna bitişik Çubuklu Bahçesi; Bayezid-i Veli, Yavuz Selim şehzade iken Trabzon'dan getirip konuşma sırasında Selim Han'a kızarak, burada sekiz çubuk vurmuştur ki, sekiz senelik padişahlığına işarettir. "Oğlan elem çekme zikir eyle, zikir tarihinden sonra te'dibimle padişahlık senindir, al bu yediğin kuru çubuğu yere dik, sekiz sene meyvesin yiyessin" diye nice işaretler eder. Yavuz Selim de kuru kızılcağı yere dikerek "Yarabbi bu kuru ağaca meyve ver ve meyvesin dünyaca meşhur eyle" diye dua eder, Bayezid-i Veli ve Kara Şemşeddin âmin der, o saat kuru kızılcağı çubuğu yeşerip dal yaprak verir. Her kızılcağı tanesi beşer dirhem gelir. Kerameti Bayezid kerameti mi, Kara Şemseddin kerameti mi, Şehzade Selim kerameti mi, böyle bir kuru çubuk meyve verdiği için hâlâ Çubuklu Bahçesi derler. Burada olan kızılcağı bir diyarda yoktur. Her biri beşer dirhem gelir, al renkli Medine hurması kadardır. Sonra Selim Han sekiz değnek acısına karşılık sekiz sene padişah olur. Dokuz yüz yirmi ikide Mısır'ı feth edip Hâdimü'l-Haremeyn olup bu Çubuklu Bahçe'yi mamur etti.

Bahçelerin onarımları ile ilgili muhasebe defterlerinden Çubuklu Bahçesi hakkında da bilgi edinebiliriz; 972 (1564) yılında hassa bahçelerin



21- Bebek Köşkü (Gouffier)

harcamaları ve onarımlarını içeren defterde Çubuklu Bahçesi'ndeki hassa köşk, avlu, ambar, kayıkxane, dolap ve suyolu onarımlarından söz edilmektedir. 984 (1576) tarihli hasbahçe defterinde ise Çubuklu Bahçesi'nde Filibeli Ali'nin bahçe ustası olduğu ve yanında otuz sekiz neferi bulunduğu kayıtlıdır. Onarılan bahçeler arasında Çubuklu Bahçesi'nin de geçtiği 988 (1580) tarihli bir belge de, bu bahçenin III. Murad zamanındaki durumunu göstermektedir.

Eremya Çelebi okuyucularına Boğaziçi'nde bir gezi yaptırırken, Çubuklu'nun bir padişah bahçesi olduğunu, zerzevat yetiştirilen bir bostanı ve bostancıları bulunduğunu söyler. Eremya Çelebi'nin kitabının çevirmeninin eklediği notlarda da kızılçık ağaçları ve meyvesi ile ünlü Çubuklu'nun padişahın av alanı olduğundan ve buradaki saraydan söz edilir.

Yerinin güzelliği ve baharda bülbülleri ile tanınan Çubuklu, XVIII. yüzyılın başlarında, Sultan III. Ahmed zamanında imar edilmiştir. Padişahın damadı Sadrazam Nevşehirli İbrahim Paşa tarafından burada büyük bir havuz, güzel bir çeşme yaptırılmış, derenin kenarına çınarlar ve çeşitli ağaçlar diktirilmiştir.

İnciciyan, diğer bahçeler gibi Çubuklu Bahçesi'nin de ayrıntılı bir tarifini vermektedir:

Bir padişah bahçesi olan Küçük Çubuklu, sahilin ilerisindedir. Burada, bahçenin fundalıklı köşesinde üç muazzam yapı görülür. Kıyıdaki düzlükte bir padişah sarayı, bahçenin önünde de, vaktiyle padişahlara mahsus av sahası olan küçük bir orman vardır. Eskiden burada Uykusuz Keşişler Manastırı varmış... Bundan sonra, suyu nefis bir çeşmesi bulunan Büyük Çubuklu gelir. Çubuklu adını taşıyan her iki yer de meskûn değildir. Dördüncü padişah binişi olan Büyük Çubuklu'nun yakınında, İleriye denilen tepe vardır.

Sultan Abdülmecid döneminde Sadrazam Rıfat Paşa, eski Feyzabad Kasrı olan yalıının sırtındaki geniş koruyu yapma göletler, kaskadlar, havuzlar ve heykellerle Avrupa tarzında düzenletmiş, deniz kıyısında da çocukları için beş yalı yaptırmıştır. Ayrıca bülbülleri ile ünlü semti şenlendirmek için halka bedava arsa dağıtıp bir köyün oluşmasını sağlamıştır.

Tokad Bahçesi ve Beykoz Kasrı

Evliya Çelebi Tokad Bahçesi'nin kuruluşunu, 1458 yılında Tokad Kalesi'nin alınışına, dolayısıyla Fatih Sultan Mehmed'e bağlar. Fatih Sultan Mehmed'in, Beykoz İskelesi'nden içeri doğru 1.000 adım uzaklıkta olan bu yerde avlanmaktayken, Mahmud Paşa'nın Tokad Kalesi'ni fethettiği haberi geldiğinde, sevinçle "Tîz şu mahalde bir bahçe yapılp ismine Tokad Bahçesi densin ve avlanan vahşi hayvanları korumak için etraflarına bir Tokad çiti gibi çitler çekilsin." buyurduğunu; buraya tek katlı bir köşk, büyük bir havuz ve seyretmeye değer bir şadırvan yaptırdığını anlatır. Bu büyük köşkteki havuzun fiskiyesinden hâlâ adam boynu kalınlığında suyun havaya fırlayıp ta yukarıdaki kubbede bulunan altın tasa vuruşunu tasvir eder. Bahçe ustası ve 100 adet bostancı neferi bulunduğunu, orman içinde dağlık bir arazi olduğunu ve içinde bir hamamın ve çeşitli odaların yer aldığını, padişahların burada sürekle av yaptıklarını, bütün hayvanları sıkıştırıp seyrettiklerini yazar. Evliya Çelebi ayrıca, çoğunlukla IV. Murad'ın bu tatlı yerden hoşlanıp burada eğlendiğini, buranın meydanında gezip çimenliğinde de cirit oynadığını anlatır.

Eremya Çelebi ise padişahların av yeri olan Tokad Bahçesi'ni Kanunî Sultan Süleyman'ın da çok sevdiğini belirtir. Kanunî döneminin önemli simalarından Celalzade Mustafa, Kanunî Sultan Süleyman'ın sadrazamıyla birlikte avlanmak amacıyla Yalakova ve Eznika'ya hareketlerinden sonra 930 (1523) yılında Beykoz Yaylası'na gelişini anlatır. Güz mevsiminde bile burada lalelerin eksik olmadığını ve çimenlerinin de yemyeşil olduğunu belirtir. Celalzade'nin sözleri, burasının lalelerin yetiştiği bir bölge olduğunu göstermektedir.

Muhasebe kayıtlarından bahçelerle ilgili olanlar bu konuda değerli bilgiler aktarmayı sürdürür; 972 (1564) yılında hassa bahçelerine yapılan harcamaların ve tamir masraflarının muhasebe defterinde Beykoz Bahçesi'nin inşa ve onarım kayıtları şunlardır: Yeni bir hamam ve suyolları, bostancılar hamamı ve değirmen tamiri, bostancılar ve hassa oğlanlarının odaları tamiri, bahçe yakınında olan hassa Tokad'ın tamiri; yayla ve kışla odaları tamiri. 988 (1580) yılında hasbahçe ile diğer bahçeler için alınan eşyalar ile bahçelerde yapılan onarım ve inşa faaliyetinin muhasebe kayıtlarını içeren belgede de Tokad Bahçesi ve Beykoz Bahçesi onarılan bahçeler arasında geçmektedir.

Antoine Galland 1673 yılındaki anılarında, hizmetinde bulunduğu Fransız elçisinin Beykoz Hünkâr İskelesi denen yere de gittiğinden söz eder ve burayı anlatır: "... Gayet latif bir yerdir ve oldukça dar bir ovada

gölgeleri insanı dinlenmeye davet eden meşe ağaçları, çınarlar, selviler, dişbudak ağaçları, ıhlamur ağaçları, karaağaçlar ve daha başka ağaçlar görülür. İri ve geniş dallı bir ıhlamur ağacının yakınında ve gayet güzel bir çayır, nihayetinde ise bir çeşmeden kol kalınlığında bir su aktığı görülüyordu..." Yazar, elçinin akşama doğru bostancı tarafından Hünkâr İskelesi'nden üç çeyrek saat mesafedeki Tokad ve Beykoz denen bir sarayda istirahat etmeye davet edildiğini söyledikten sonra, burası hakkında şöyle bilgi verir:

Oraya mütemadiyen aynı düzlüğü muhafaza eden ve iki tarafında tepe ve dağlar bulunan bir vadiden gidilir. Ve bu yükseklikler ağaçlarla örtülü buldukları gibi dik de olmadıkları için, göze büyük bir haz vermektedir. Köşkün yeri vadinin nihayetinde, kendisine daimi bir gölge temin eden sayısız ağaç ortasındadır. Burada bulunan muhtelif nevide ağaçlar arasında da Hindistan'ın bir kestane ağacı vardır ki, pek nadir bir ağaç sayılabilir. Üç adamın güçlkle sarabilecekleri kökünden dört büyük dal ve bu dallardan daima başka dallar çıkmaktadır ve gayetle yüksek olan zirvelerine kadar bu dallar yapraklarla o derece doludur ki, üstteki dalları gözün görmesine imkân yoktur. Padişaha ait olmakla beraber, bina ne güzel, ne de haşmetlidir. Ziyaretimizde kapalı bulunan oldukça ufak bir odası ve ona bitişik olup öbür tarafları açık bulunan ve Türklerce köşk denilen büyük bir salonu mevcuttur. Bu salonun ortasında havuzu mermerden olan bir çeşme bulunup on altı muhtelif musluktan su vermekte ve her musluktan başparmaktan kalın bir su gelmektedir...

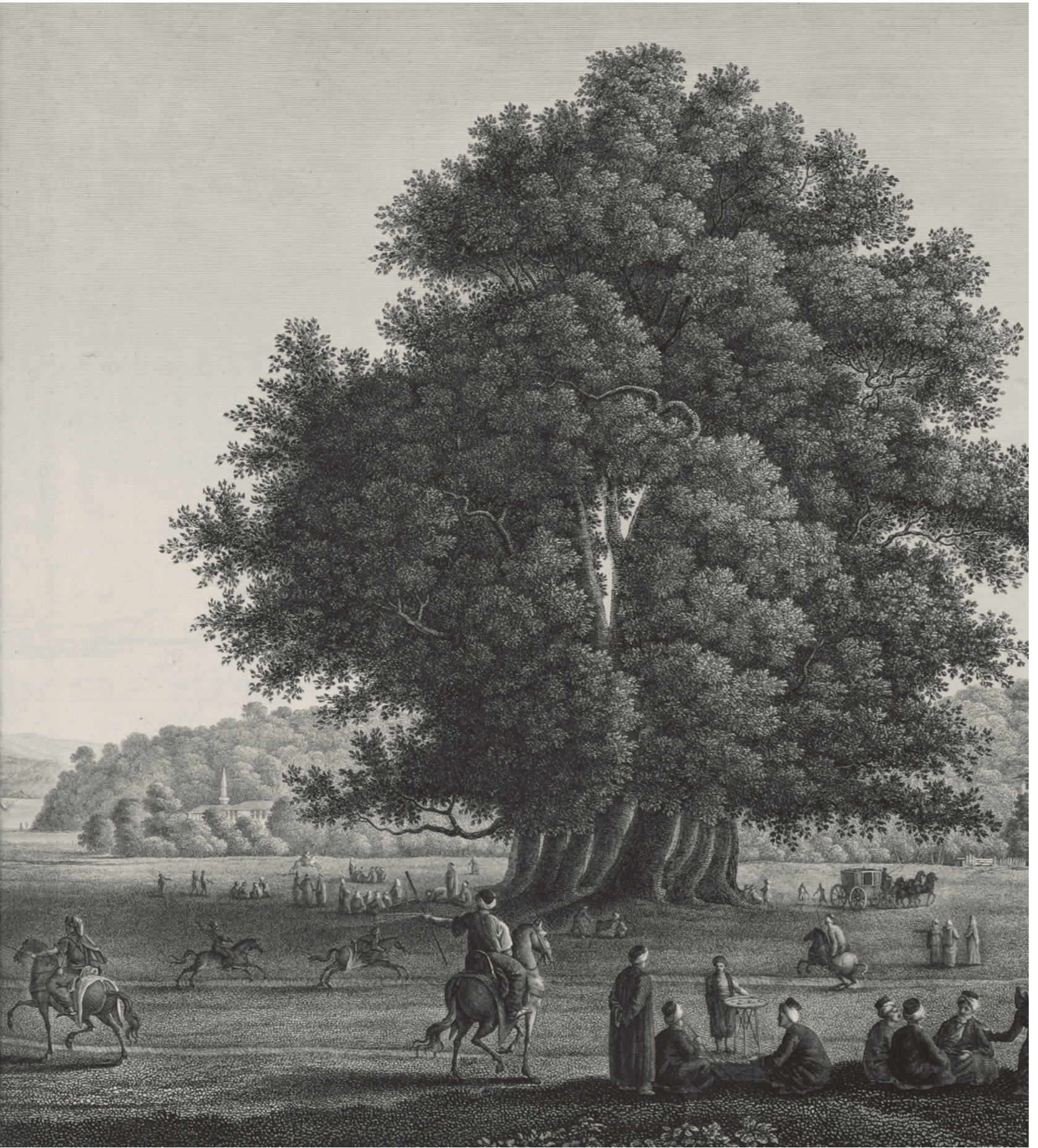
Galland, ertesi günü yine buraya gelen elçinin av imkânları aradığını anlatır ve şöyle devam eder:

Tokad'a vardığı zaman, buranın güzelliğini dünden çok iyi müşahede etti ve bahusus ağaçların çokluğuna ve iriliklerine hayran kaldı. Bu esnada adamlarının büyük bir kısmı da, civarda av imkânı olup olmadığını anlamak üzere, etrafı tetkik ediyorlardı. Bostancılar etrafta yabandomuzu mevcut olup bu hayvanların bahçeleri için çok zararlı olduklarını söylediler. Saray kâhyası Son Ekselansa köşkü gösterdi ki, orada da, bütün diğer kasırlarda olduğu gibi, uzun zamandan beri kullanılmadıkları için bozulan ve çürüyen birçok şilteler ve yastıklar mevcut bulunuyordu...

Beykoz Hünkâr İskelesi'nde 1833 yılında Ruslarla Mısır'a karşı imzalanan ittifakın anısına Selvi Burnu'na bir sütun dikilmiştir. Daha sonra Mısır Valisi Mehmed



22- Büyükdere Çayırı (Melling)





23- 1582 şenliğinde bahçıvanların geçit resmi (İntizâmî)

Ali Paşa, Osmanlılarla siyasal ilişkilerini düzeltince bu sütunu unutturacak daha büyük bir anıt yapmak istemiş, Beykoz'da padişah için bir kasır inşa ettirmek üzere izin alınca Beykoz Kasrını yaptırmıştır. Kasırdan denize kadar inen park ve korusu büyük bir özenle düzenlenmiştir. Burada daha önceki dönemlere ait herhangi bir yapı kalmamıştır.

Sultaniye Bahçesi

Beykoz'dan daha ilerde, deniz kıyısında 800 haneli bağ ve bahçelerle süslü, camisi, hamamı olan Bahçe-i Sultaniye, Evliya Çelebi'ye göre II. Bayezid tarafından yaptırılmıştır. Yazar, bir bahçe ustası ile yetmiş bahçe neferi tarafından bakılan bahçeyi çok yüksek selvilerin süslediğinden, içinde Sultan Bayezid zamanından son derece güzel nakışlı bir bina olduğundan söz eder.

Diğer birçok kaynak ise, burasının Kanunî Sultan Süleyman tarafından yaptırılmış olduğunu bildirir. Gülru Necipoğlu da pek haklı olarak, daha sonra birçok gezginin anılarında sözünü ettiği, üzerinde savaş sahnelerinin tasviri olan lake ahşap pencere

kapaklarının, 1514 yılındaki Çaldıran Zaferi'nin anısını taşıdığını, Tebriz'den ganimet olarak getirilmiş olduklarını ve hemen Yavuz Sultan Selim'in ölümünü izleyen yılda bahçenin Kanunî Sultan Süleyman tarafından tamamen yenilediği sırada buradaki köşke konulmuş olabileceği görüşünü bildirmektedir. Necipoğlu Sultaniye Bahçesi'nin yenilenmesi ile ilgili 1528-1529 tarihli masraf defteri ile de bunu teyit etmektedir. Kanunî döneminin 972 (1564-1565) tarihli onarım masraf defterinde mescid-i şeriften; küçük bir camiden de söz edilmektedir.

Kanunî Sultan Süleyman burada Safevî elçisini ve Venedikli diplomatları da kabul etmiştir. Hükümdarın Safevî elçisini buraya davet edişi, elçinin ganimet olarak getirilmiş olan bu pencere kapaklarını görmesini sağlayarak Osmanlıların onlara karşı kazandığı zaferi diplomatik olarak hatırlatmayı hedefliyordu.

Fresne-Canaye ve arkadaşları 1573 yılında Anadolu yakasında dolaşırken, Kanunî Sultan Süleyman'ın hasbahçelerinden Beykoz yakınında, deniz kenarındaki Sultaniye'yi de gezmişlerdi. Yazar, ağaçların yoğun olduğu bir tepenin eteğinde yer alan Sultaniye Kasrı ve bu bahçe ile ilgili gördüklerini şöyle anlatır:

Karaya çıktık... Denizin ortasında yükselen, küçük, nefis bir yer; Venedik'in özüne benzerliği ve tılsımı karşısında mest olmuştuk. Orada uzun bir süre oyalanarak mavi, sarı ve kırmızı çiçekler topladık. O kadar güzellerdi ki, çiçekleri, zarif ve sadık bir sevgiliden böylesine güzel bir hediye almaktan mutluluk duyacak birisine vermekten büyük zevk alırdık. Türklerin çiçekleri ne kadar sevdiğini, onları ellerinde tutarken ya da türbanlarının kıvrımları arasına sıkıştırırken âdeta kutsal bir şey gibi davranmalarını hayal bile etmek zordur. Ve padişah, diğerlerinden daha çok hoşuna giden bir ağaç bulunca, hemen gölgesine her türden ve kokudan çiçekler eker. Ve bahçelerde öylesine bir çeşitlilik vardır ki, elinizi uzatmanız akla gelen her tondan karışık bir buket toplamanız için yeterli olacaktır. Sultan yalnız yürüdüğü için dar olan yolların hepsinin kenarlarında, hayranlık uyandıran yüksek selviler dizilmiş. Bunun arkasında, başta padişahın sürekli mücadele ettiği yaban domuzları olmak üzere, her türlü av hayvanı ile dolu dağ ve ormanlar var. Ardından, bahçesine dönen sultan ya hamamına ya da köşküne dinlenmeye çekilir. Denize doğru, yüksek sütunlar üzerinde inşa edilmiş bu köşkün içi son derece değerli seramik çinilerle, dışı ise paha biçilmez mermerlerle kaplıdır. Sultan Süleyman tarafından



24- Bir İstanbul bahçesi ve bahçıvan (T SMA, nr. H. 1711)

Tebriz'den getirilmiş pencere (kepenk) ve kapılar Acem üslubunda boyanmış figürlerle bezenmiştir. Burada mermer sütunlar ve yine çok güzel sütunları olan bir portikodan başka bir şey yoktur. Son olarak (bu mekânın tadını çıkarmaya artık bir son vererek), bahçedeki içoğlanına ve bizim için köşkü açan kişiye birkaç asper verdik.

Evliya Çelebi, III. Murad zamanında Özdemiroğlu Osman Paşa'nın İran seferinden zaferle döndüğünde Sultaniye Bahçesi'nde deniz kenarında padişah için çok süslü bir kasır yaptırdığını anlatır.

Remya Çelebi burada padişahların ava çıktığını ve Kanunî Sultan Süleyman'ın burayı çok sevdiğini yazar. İnciciyan ise "Burun Bahçesi" adı da verilen bu bahçeyi şöyle anlatır:

Sultaniye, Beykoz'dan sonra gelir. Sahilinde ağaçlık geniş bir düzlük vardır. Körfezi çok geniş fakat sığ ve bataklık idi, içinde de bir adacık vardı. Kanunî Sultan Süleyman, burasını toprakla doldurarak bir düzlük hâline getirmiştir. Poyraza karşıdır. Güzel bir çeşme ve havuz, civarında da mahsuldar bahçeler vardır. Sultan Süleyman bu

düzlükte bir köşk ile güzel bir bahçe yaptırmıştır. Köşkün karşısında bulunan bir ağaçtan, yüz ve ellere sürülen kokulu bir yağ sızar. Burada, dağın üzerinde, eski yapılı ufak bir havuzda, her türlü ilaçtan çok daha şifalı bir su fişkırmaktadır.

Galland anılarında 1673 yılında, yani Fresne-Canaye'den yüz yıl sonra Fransız elçisinin Boğaz'da Asya kıyısında İncirliköy denen bir yere gittiğini söyler:

Burada, banisi İmparator Süleyman'ın hayli garip kaprisi neticesi, arada boşluklar olmak üzere üçer üçer üst üste konmuş sütunlar üzerinde olarak denizin içinde kurulmuş güzel bir köşk vardır. Köşk dışından ve içinden gayet güzel çini ile kaplıdır ve eskiliğinden dolayı bu çiniler birçok yerden düşmüş bulunmaktadır. Duvarlar bazı yerlerde mermer ve somaki parçalarıyla örtülüdür. Pencereilerin kapakları Acem işi küçük çehrelerle serpili olup bunlar yeni iken herhalde pek güzeldiler. Bu imparatorun yatarken kullandığı ipek örtüleri de gösterdiler. Mermer, granit ve somaki sütunlara istinat eden bir dehliz bu köşke daha da latif bir manzara veriyordu. Köşkün bekçisi bulunan bir bostancı, Son Ekselans'a bahçede misk kokusu neşreden bir ağacı gösterdi. Bu ağacın kabuğu meşe ise de yaprağı müselleş şekildedeydi.

Cornelius Loos'un 1710-1711 yıllarında yaptığı resimler arasında Sultaniye Bahçesi ile denize doğru uzanan burundaki bahçe köşkünün genel görünümünü yansıtan bir manzara ve köşkü tek başına gösteren bir resim de yer almaktadır. Genel görünüm, bahçe ve köşkün arazideki durumlarını tasvir eder. İki resim de, burası inşa edilirken araziden, manzarayı en iyi görecektir şekilde yararlanılmış olduğunu yansıtır.¹

--	--	--	--	--	--	--	--

¹ Konuyla ilgili ayrıntılı bilgi için aşağıdaki eserlere ve bibliyografyasına bkz. Nurhan Atasoy, *Hasbahçe: Osmanlı Kültüründe Bahçe ve Çiçek*, İstanbul 2002, 2. bs., 2011; Nurhan Atasoy, *15. Yüzyıldan 20. Yüzyıla Osmanlı Bahçeleri ve Hasbahçeler*, İstanbul 2005.