

İSTANBUL EVLERİNİN İÇİ

FATİH BOZKURT*

Toplumsal tarihin önemli alanlarından birini meydana getiren barınma kültürüyle ilgili araştırmalar genel olarak iki kısımda toplanabilir: Daha çok mimarların ve mimarlık tarihçilerinin uzmanlık alanı gibi görünen yapının kendisine odaklanmış incelemeler ile yapı içindeki yaşamı ele alan incelemeler. Söz konusu çalışmalar bir bütünün, herhangi bir topluma ait barınma kültürünün, iki temel/farklı veçhesini tetkik eden araştırmalar olarak tasnif edilebilir. Sivil mimari çerçevesinde meseleye yaklaşıldığında, evlerin yapı teknikleri, mekânsal nitelikleri, kat sayıları, hizmet birimleri gibi mimari özellikler ilk gruptaki araştırmacıların üzerinde durduğu konular iken; bireylerin ev içindeki yaşamları, evde kullanılan eşya, obje, araç ve benzerleri ise ikinci gruptakilerin çalışma konularını meydana getirir. Bu yazıda, yaklaşık olarak XVIII. yüzyılın ikinci yarısından XIX. yüzyılın sonlarına uzanan zaman kesitinde, İstanbul hanelerinin tefrişinde kullanılan eşya ve objelerden hareketle Osmanlı başkentinin ev içi yaşam kültürü ele alınacaktır. Yazının temel kaynağını başkent in çeşitli mahkemelerince tanzim edilmiş tereke defterleri oluşturmaktadır. Tereke sahiplerinin varislerine miras bıraktıkları her türlü mal, eşya ve diğer şahsi servet kaynaklarının kaydedildiği bu kayıtlar, Osmanlı evlerinin içlerine dair de en değerli birincil kaynak niteliğindedirler.

Braudel, evlerin içleriyle ilgili “Dıştan görünen evler ilk manzarayı oluşturmaktadırlar; içten görünen ise ikinci manzardır. Hiç kimse, ikincisinin birinciden daha basit olduğunu söyleyemez.” değerlendirmesini yapar.¹ Bütün dünyanın evleri hakkındaki bu genel görüş İstanbul evleri için de geçerlidir. Hatta Batılı seyyahların gözlemlerine dayanarak, İstanbul evleri söz konusu olduğunda bu

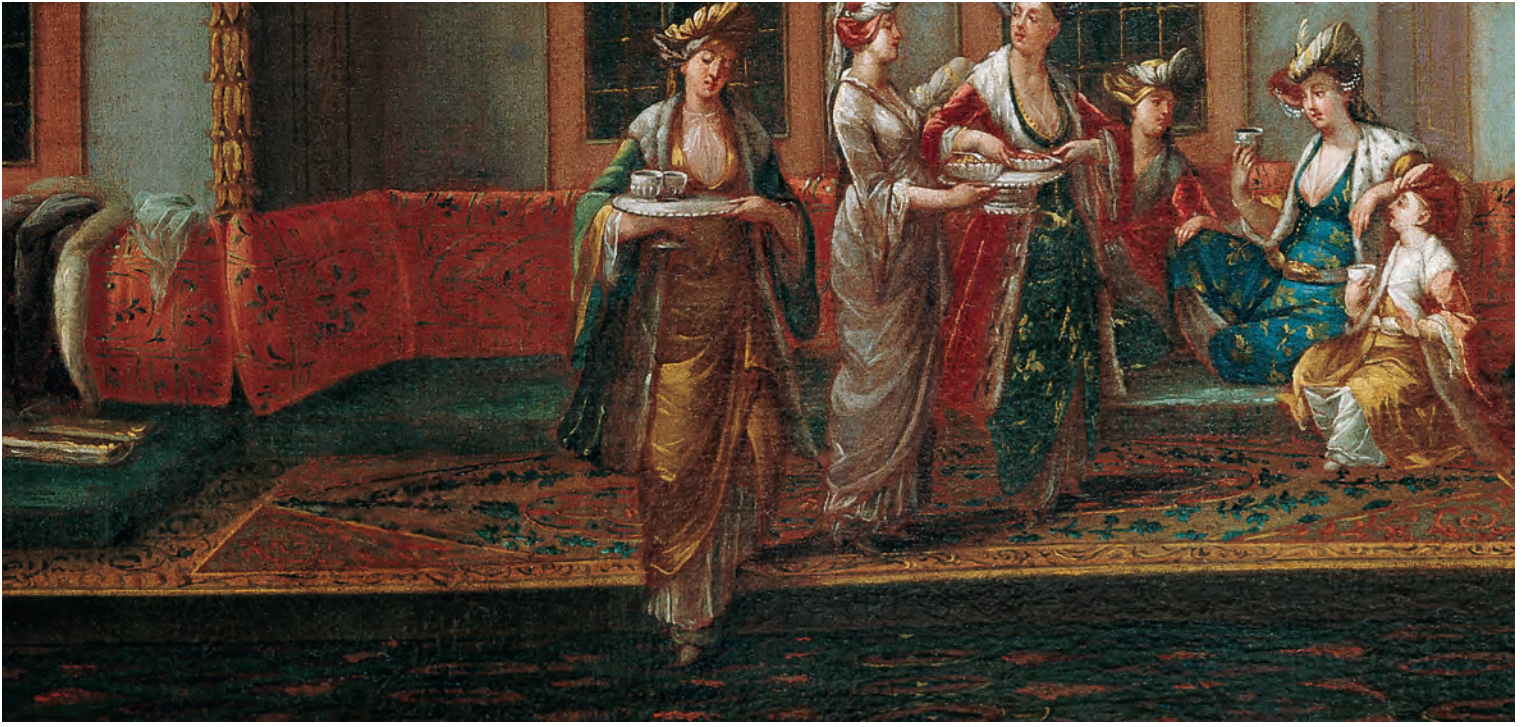
değerlendirmenin daha vurgulu yapılabileceğini ifade edebiliriz. Birçok seyyah Osmanlı başkentindeki yaşam mekânlarının içlerini yapının kendisinden daha güzel ve süslü bulmaktadır. “Evlerin dış görünüşleri hem hantal, hem de bakımsızdı. Tüm süslemeleri içeriye yönelikti.”² 1799 yılında İstanbul’a gelmiş olan Wittman’ın yanı sıra d’Ohsson ve Moltke gibi diğer Batılı seyyahlar da benzer görüşleri dile getirmişlerdir. Bu dönemlerde evlerin dış görünüşlerinin göze çarpmak istemeyen gösterişsiz hâli Avrupa’da da söz konusu olduğu gibi genelde bir cins güvenlik önlemi olarak algılanmaktaydı. İstanbullular için evin iç mekânlarının tefrişinin de mühim ve maliyetli bir uygulama olduğu anlaşılmaktadır. Nitekim Şemseddin Samî de binaya yapılan masrafın yarısı kadar evin iç döşemesine yapıldığını kaydetmektedir. *Kâmûs-ı Türkî*’de “mefrûşât” kelimesi için verilen bilginin abartılı olduğunu varsaysak bile bunu XIX. yüzyıl sonlarına doğru Osmanlı barınma kültürüne ilişkin bir gerçekliğin ifadesi olarak kabul etmemiz gerekir.

İstanbulluların yaşam mekânlarını nasıl ve hangi eşyalarla tanzim ettikleri sorusu önemlidir. Öncelikle belirtmek gerekir ki, Osmanlı başkentinin sakinlerinin imkânları herhangi bir Osmanlı şehriyle kıyaslanmayacak düzeydeydi. Gerek başkentte maharetli zanaatkârların ürettiği mamulat, gerek geniş Osmanlı coğrafyasından başkente ulaşan mallar, gerekse Uzak Doğu’dan Batı Avrupa’ya çok sayıda yabancı ülkeden ithal edilen nadide ürünler, İstanbul hanelerinin tefrişine katkı yapıyordu. Dolayısıyla İstanbul’un eşya evreni imparatorluk sınırlarını da aşan bir özelliğe sahipti; ancak başkentli seçkinlerin konakları da dâhil olmak üzere, İstanbul evlerinin iç döşemesi

* Sakarya Üniversitesi

1 Fernand Braudel, *Maddi Uygarlık Ekonomi ve Kapitalizm XV-XVIII. Yüzyıllar: Gündelik Hayatın Yapıları*, çev. Mehmet Ali Kılıçbay, Ankara 1993, c. 1, s. 245.

2 William Witman, *Osmanlı’ya Yolculuk 1799-1800-1801: Türk Ordusu ve İngiliz Askeri Heyeti ile Birlikte Küçük Asya, Suriye ve Çöl Yoluyla Mısır’a Yolculuk*, çev. Belkis Dişbudak, Ankara 2011, s. 20.



1- Bir Osmanlı konađı

ađırlıklı olarak Osmanlı cođrafyasındaki üretimden besleniyordu. Örneđin Mısır'ın hasır, Selanik'in keçesi, Yanbolu'nun kebesi, İzladı'nın mak'adı, Tunus'un ihramı, Banyaluka'nın seccadesi en azından XVIII. yüzyılın ikinci yarısından itibaren İstanbulluların evlerini döşerken en fazla tercih ettikleri eşyalar arasında yer almaktaydı. Dolayısıyla İstanbul evleri, Balkan şehirleri başta olmak üzere, imparatorluđun çok farklı bölgelerinden gelen kullanım eşyalarıyla tefriş ediliyordu.

Ele alınan dönem boyunca ve sonrasında Osmanlı maddi kültüründe yaşanan deđişim o kadar derindir ki, bu deđişimi dikkate almadan ya da deđişimin tarzını ve boyutlarını belirlemeden İstanbulluların nasıl bir ev ortamında yaşadıkları sorusunun cevabını bulmak zordur. XXI. yüzyıl insanına, XIX. yüzyılın ilk çeyređine ve öncesine ait bir Osmanlı evini tarif etmek, sadece tarihin bir noktasından iki asır evveline yolculuk etmek manasına gelmemektedir. Günümüze yaklaştıkça hızı ve kapsamı artmış olmakla birlikte son iki yüzyıl boyunca maddi kültür araçlarında yaşanan deđişim, modern bireyi, bugünkünden büyük ölçüde farklı bir eşya evreniyle karşı karşıya bırakmaktadır. Maddi kültürdeki deđişim, esasen iki noktada gerçekleşmişti. Bunların ilki, Osmanlı toplumunun Batılılaşmasıyla doğrudan ilgili olup Osmanlıların gündelik hayatına giren yeni Avrupai eşyalara dayanmaktaydı. İstanbullu üst düzey gayrimüslimlerin XVIII. yüzyılın ikinci yarısından itibaren edinmeye başladıkları bu tür eşyalar, Müslüman

hanelere XIX. yüzyılın ikinci çeyređinde girecektir. Deđişim, alafranga yaşam tarzını Osmanlı toplumuna taşıyan eşya ve objelerle sınırlı kalmamıştır. Geleneksel kültürün kendi iç dinamiklerinin ve çeşitli etkenlerin zamanla ortaya çıkardığı, bir eşyanın yerine yenisinin ikamesi şeklinde yaşanan yenilikler ise, deđişiminin ikinci ayađını oluşturmuştur. Bu iki temel unsura, 1840'lı yıllarda İstanbulluların tüketim alışkanlıklarında yaşanan deđişimin sonucu olarak daha fazla eşyaya sahip olma arzusunu da eklemek gerekir. Hem temel tüketim hem de lüks kategorisindeki metalara daha fazla sahip olmaya başlayan İstanbulluların yeni olan eşyalara karşı tavrının da aynı tarihlerde önemli ölçüde deđiştii görülmektedir.

Alafranga eşyalar bir taraftan, geleneksel kültürdeki dönüşümler diđer taraftan, son iki asırlık süreçte yaşam mekânlarının neredeyse tamamen farklı bir görünüm kazanmasına neden olmuştur. Bu süreçte Osmanlıların asırlarca evlerini süslemiş eşyaların kullanımı, isimleri, formları ve işlevleri de deđişmiştir ki, bu durum modern bireyin geleneksel maddi kültüre yabancılaşması sonucunu doğurmuştur. Bir maddi kültür araştırmacısı dahi yanlış anlama ve yorumlamalardan kendini kurtaramamaktadır. İstanbul evlerinde varlığı XVI. yüzyıldan itibaren bilinen, XVIII. yüzyılda yaygınlaşmış olan ve geleneksel yaşam tarzına uygun kullanım alanlarına sahip iskemle ile kelimenin tam anlamıyla Batılı ve Osmanlılar için yeni bir eşya



2- Bir İstanbul sokağı (Brindesi)

olan sandalyenin ayırt edilememesi konuyla ilgili akla ilk gelen örneklerdendir.³

Yazının kapsamına, İstanbul'un özel konumuna ve Osmanlı maddi kültürüne ilgili kavramsal sorunlara değindikten sonra başkent evlerinin içine girebiliriz. Osmanlıların ev eşyalarını ifade etmek üzere kullandıkları en yaygın iki tabir *mefruşat* ve *döşeme*

³ Fatma Müge Göçek, *Rise of the Bourgeoisie, Demise of Empire: Ottoman Westernization and Social Change*, New York 1996, s. 106-107; Fatma Müge Göçek, Marc David Baer, "18. Yüzyıl Galata Kadı Sicillerinde Osmanlı Kadınlarının Toplumsal Sınırları", *Modernleşmenin Eşiğinde Osmanlı Kadınları*, ed. Madeline C. Zilfi, çev. Necmiye Alpay, İstanbul 2000, s. 52. Örnekler çoğaltılabilir; mesela günümüzde anlamı büyük ölçüde daralarak sadece namazlık olarak tarif edilebilen seccade, Türklerin Orta Asya'dan itibaren dokudukları kadim yaygı (halımın) için Anadolu'da asırlarca kullandıkları isim olmuştur. Keza mak'adın (en azından başkent için) sedirin ya da üzerine oturulacak eşyanın kendisi değil de sedir döşemesinde kullanılan genellikle çit yahut çuka (çuha) kumaşlarından dokunmuş saçakları bulunan bir mefruşat unsuru olduğu gibi çeşitli örnekler, Osmanlı maddî kültür araçlarının zamanla nasıl ve ne boyutta bir değişim yaşadığını ortaya koymaktadır. Konuyla ilgili daha fazla bilgi için bkz. Fatih Bozkurt, "Tereke Defterleri ve Osmanlı Maddî Kültüründe Değişim (1785-1875 İstanbul Örneği)", doktora tezi, Sakarya Üniversitesi, 2011.



3- Bir Türk evinin içi (Brindesi)

tabirleridir. Özellikle oda takımı olarak tanımlanabilecek olanları başta olmak üzere, ev eşyalarının büyük kısmını içeren bu ifadeler, evin önemli bir hizmet alanı olan mutfaka ilişkin araç gereçleri, aydınlatma ve ısıtmada kullanılan aletleri vb. kapsamaz. Her İstanbul evinin temel ihtiyaçlarından, olmazsa olmazlarından başlamak gerekirse, öncelikle taban döşemelerine ve oda takımlarına değinmek gerekir. Osmanlı başkentinin Müslim-gayrimüslim, fakir-zengin, askerî-reaya gibi farklı toplumsal çevrelere mensup sakinleri, yaşam mekânlarının taban döşemeleri için bütçelerine ve zevklerine uygun çeşitli yaygıları tercih etmişlerdir. Tereke listeleri, XVIII. yüzyılın ikinci yarısından XIX. yüzyılın ikinci yarısına kadarki dönemde İstanbul evlerinin nasıl döşendiğini, hangi yaygı türlerinin ne kadar kullanıldığını ortaya çıkarmaktadır. Buna göre başkentliler, sayıları on beşe yakın mefruşat çeşidini bu amaçla kullanmışlardır. Gerek reaya gerekse askerî zümre mensuplarının terekelerinde en sık görünen seccadelerden başka sırasıyla kilim, ihram, keçe, orta keçesi, hasır, kebe, Yanbolu kebesi, kalıçe, halı (XIX. yüzyılın ortalarından itibaren), örtü, post, muşamba



4- Topkapı Sarayı'nın harem kısmı (Melling)

ve diğerleri, İstanbul evlerinin taban döşemesinde kullanılmış eşyalardır.

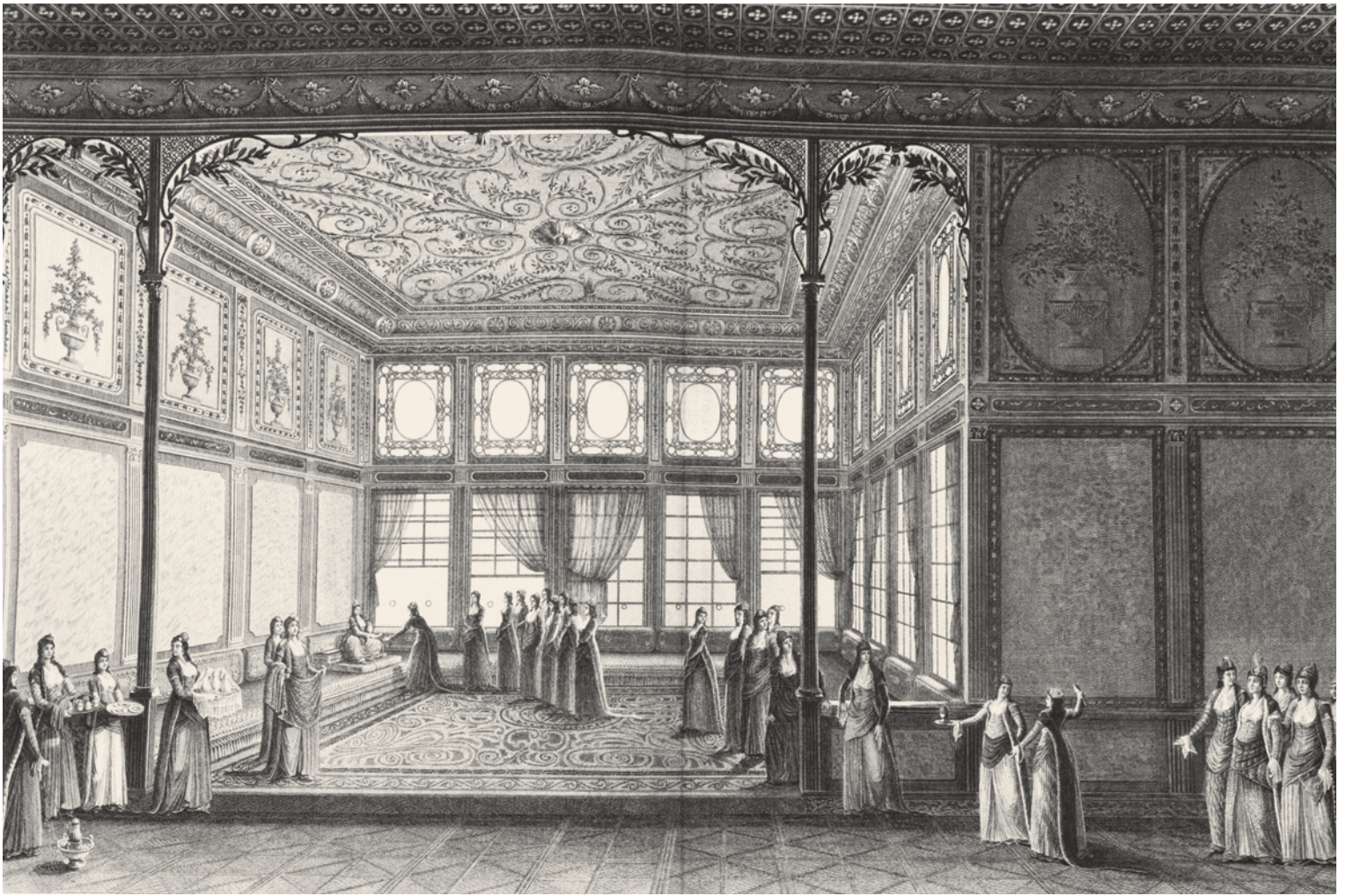
Tereke listelerinde en sık görünen uzun eşya öbeğini meydana getiren yastık, minder, şilte, mak'ad ve perde başta olmak üzere odalarda bulunan çeşitli eşyaları *oda takımları* başlığı altında toplayabiliriz. İncelenen döneme ait tereke defterlerine göre, İstanbul evlerinde bulunan eşyaların hem sayı hem de çeşit bakımından dikkat çekici olanlarının başında bu gruptakiler gelir. Örneğin, yastık, minder, mak'ad, boğça, şilte gibi her evin zaruri ihtiyaçlarından olduğu anlaşılan eşyaların terekelerde bulunma oranı %90 gibi yüksek rakamlara ulaşabilmektedir.⁴ Ev eşyalarını tasnif etmeden terekelerde çıkma olasılığına göre büyükten küçüğe doğru sıralasaydık, oda takımları arasında yer alanların önemli kısmı listenin tepelerinde yer alırdı. Evler hakkında

4 Tereke defterlerinin bireysel bir mal dökümü olduğu, ölen kişinin yaşadığı ev ortamının bütününe kesinlikle temsil etmediği, aynı hanede yaşayan diğer şahıslara ait eşya ve objeler hakkında bilgi içermediğini belirtmeliyiz. Dolayısıyla terekelerde çıkma olasılığı %50'nin üzerinde olan bir eşya için yaygın kullanıma sahip bir eşya tanımlaması yapılabilir.

oturma mekânı tanımlaması her kültür için geçerli bir tarif olduğuna göre, Osmanlı evlerinin *oturma grubunu* oluşturan bu tarz eşyaların sayısal niteliği anlaşılır bir durumdur. Osmanlıların oturma biçimi ve mekânı kullanma alışkanlıklarına uygun maddi kültür araçlarına yeterince sahip oldukları ve zamanla zenginleştirdikleri anlaşılmaktadır. Kadı sicillerinde ve arşiv belgelerinde geçen yastıkların sayısı kadar türlerinin⁵ de fazlalığını bu duruma örnek gösterebiliriz.

Her bir İstanbul evinin zaruri eşyaları arasında yatak takımları da yer almaktaydı. Yorgan, döşek, şilte (özellikle döşek şiltesi), yorgan ve döşek çarşafı ile yatakta kullanılan yastık türleri olan baş ve yüz yastıkları İstanbulluların yatak eşyalarını oluşturuyordu. Türk evlerinde varlığını asırlarca devam ettirmiş olan *yer yatağı*, XVIII ve XIX. yüzyıl İstanbul hanelerinin de karakteristik unsurlarının başında gelmekteydi. Tereke

5 Yastık, baş yastığı, yüz yastığı, koltuk yastığı, köşe yastığı, duvar yastığı, erkân yastığı, sedir yastığı olarak kaydedilmiş yastık türleri geleneksel maddi kültürün zenginliğine delalet eder. Bunlardan başka kadife yastık, beledi yastık, çatma yastık gibi farklı kumaş türlerine göre isimlendirilen yastıklar da söz konusudur.



5- Hatice Sultan'ın (III. Selim'in kızkardeşi) sarayında misafir kabul odası (Melling)

kayıtlarına göre, İstanbullular bu gruptaki eşyalara %75-%90 gibi yüksek oranlarda sahip olmuşlardır. 1835 yılının Aralık ayında İstanbul'a gelen Miss Pardoe, misafir olduğu Türk evinde kendileri için hazırlanan gösterişli yatağı ayrıntılı şekilde tasvir eder:

Yataklarımız yere üst üste serilmiş döşeklerden oluşuyor ve çok pahalı görünüyordular; benimki altın brokarlı sarı satendi ve arkadaşımınki menekşe rengi, zengin saçaklı kadifeydi. Türk yatağı bir saniyede hazırlanıveriyor; döşekler ipek tülbent veya çizgili muslinle örtülüyor (benim için kullanılan çarşaf ipek tülbentti); hepsi de zengin işlemeli, aradan saten astarın açıkça görüldüğü muslin kılıflar geçirilmiş çeşitli şekil ve boyutlarda yarım düzine yastık baş kısmına yığılıyor ve ayak ucuna özenle katlanmış bir çift yorgan konuyor; yorganlar beyaz çarşafı kaplanmış olduğu için ikinci bir çarşaf gerekmiyor. Bize verdikleri açık mavi ipekti ve üstüne gül renkli çiçekler işlenmişti.⁶

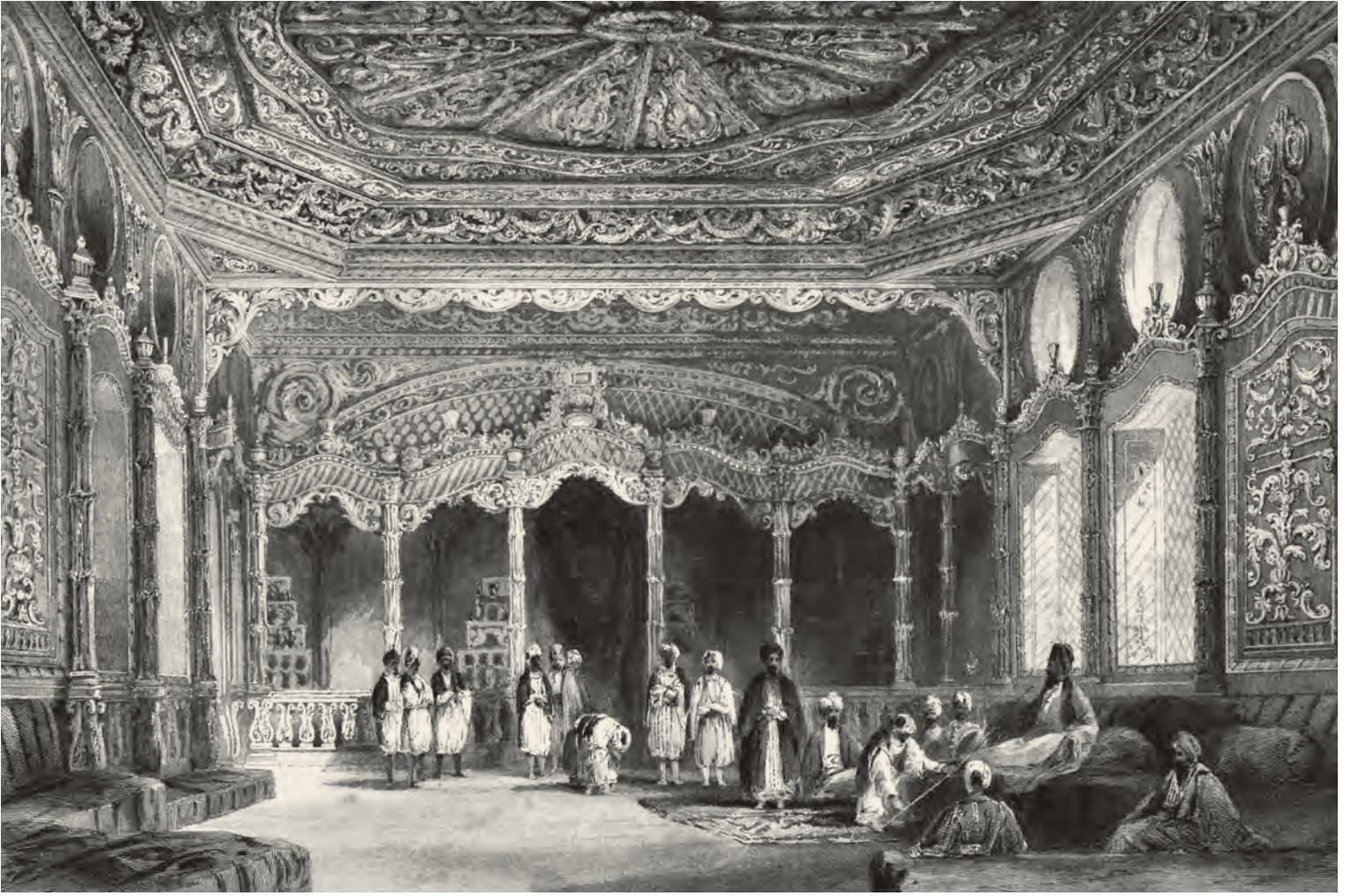
İstanbul evlerinin yatak takımlarında değişimi karyola temsil eder. Başkent'in gayrimüslim sakinleri, Batılı yaşam tarzının önemli bir eşyası olan karyolaya XIX. yüzyılın ortalarına doğru ilgi göstermeye başlamışlardır. Gayrimüslimleri, Müslüman seçkinler takip etmiş; Müslüman halk ise bu dönemde geleneksel kültüre büyük ölçüde bağlı kalmıştır.

Bir evin vazgeçilemez bir diğer eşya grubu ısıtma ve aydınlatmayla ilgili araçlardan oluşur. Günümüzle kıyaslanmayacak kadar kısıtlı imkânların ve önceki yüzyıllarınkiyle benzer teknik aletlerin söz konusu olduğu XVIII ve XIX. yüzyıl İstanbul evlerinin ısıtılması ve aydınlatılması başkent sakinleri için önemli bir mesele olmuştur. Göreceli kavramlar olsa da konfor ve lüks sıfatlarını zamanın şartlarına göre iyi aydınlatılmış ve ısıtılmış evlerin daha fazla hak ettiğine şüphe yoktur.

İstanbul evlerinin en başta gelen aydınlatma aracı asırlarca şamdan olmuştur. Arapça mum (şem')

6 Miss Julia Pardoe, *Şehirlerin Ecesi İstanbul: Bir Leydinin Gözüyle 19. Yüzyılda*

Osmanlı Yaşamı, çev. Banu Büyükkal, İstanbul 2004, s. 31.



6- Bir hanım sultan sarayının salonu (Allom)

kelimesiyle Farsça -dân (-lık) ekinin birleşiminden oluşan şamdanların üzerine bir iki mumun yerleştirilenleri olduğu gibi daha kuvvetli ışık sağlayan, çok sayıda mumu taşıyanları da olmuştur. Şamdanların rüzgârdan ve diğer dış etkenlerden sönmelerini önleyen koruyucu olarak tanımlayabileceğimiz fanus, İstanbulluların kullandığı bir diğer aydınlatma aracıdır. Açık mekânlarda ışığa ihtiyaç duyulduğunda fenerler bu gereksinime cevap vermişler ve şamdandan sonra İstanbulluların en fazla sahip olduğu ikinci aydınlatma aracı özelliği kazanmışlardır. XIX. yüzyıl, özellikle yüzyılın ortalarından itibaren, Osmanlıların gündelik hayatında değişimlerin ve yeni eşyaların sıkça görüldüğü bir dönemdir. Aydınlatma uygulamaları da bundan payına düşeni almıştır. Yüzyılın ortalarında İstanbulluların tanıştığı gaz lambaları bu alandaki yeniliği temsil ediyorlardı. İstanbullular arasında çok rağbet görmüş gaz lambalarının kullanımı on yıl içinde beş-on kat artmıştır ki, bu artış hızına sahip ikinci bir aleti göstermek zordur. Şamdanlara kıyasla çok daha etkili aydınlatma özelliğine sahip gaz lambalarının

yaygınlaştığı 1870'li yıllarda, terekelerdeki şamdan sayısının bir miktar azaldığı dikkat çekmektedir.

İstanbul evlerinin ısıtılmasında kullanılan mangallar, asırlarca en önemli ve nerdeyse tek ısıtma aracı olarak karşımıza çıkmaktadır. Her evin asli ihtiyaçlarından olan mangallar, XVIII. yüzyılın ikinci yarısından 1820'li yıllara kadar sıradan İstanbulluların terekelerinde %40 nispetinde yer alırken, bu oran askerî sınıfın terekelerinde %70'e yakındır. Diğer birçok örnekte görüldüğü üzere XIX. yüzyılın ikinci çeyreğinin ilerleyen yıllarında mangal örneğinde de tüketim artışına şahit olunacaktır. Yönetici kesimin tüketimi %80-%90 dolaylarına ulaşacak mangalların, reaya terekelerinde bulunma oranı da %70'e yaklaşacaktır. Gerek terekelerde mangal kaydı çıkma ihtimalinde ve gerekse kişilerin sahip olduğu ortalama mangal sayısındaki artış, İstanbul evlerinin 1840'lı yıllardan itibaren daha sıcak ortamlara dönüştüğüne işaret etmektedir. Çalışma sistemi temelde mangaldan farksız olsa da daha çok seçkinlerin konaklarına mahsus gibi



7- Fener semtinde bir Türk evi (Pardoe)

görünen *tandır* (*tennûr*) İstanbul evlerinin bir diğer ısıtma aracıdır. Sobanın İstanbul hanelerine girişi ise, ev içi yaşam kültüründe mühim bir değişimdi. Tereke defterleri 1870'li yıllara kadar sıradan insanların bu yeni alete sahip olamadıklarını haber vermektedir. 1860 ve 1870'li yıllara ait kayıtlara göre, askerî zümrenin %10'u, daha sonra %15'i evlerinde soba kullanmıştır. Bugünün dünyasında eski bir eşya muamelesi gören, şehirlilerin gündelik hayatından büyük ölçüde çekilmiş olan sobaların tarihi düşünüldüğünde son 100-150 yılda yaşanan maddi kültür değişiminin boyutları bir kez daha fark edilir.

Osmanlı evlerinin demirbaş listesinde ahşap eşyalar da vardır. Alafranga mobilyadan farklı, Osmanlıların kendi yaşam tarzlarına uygun ürettikleri bu gruptaki eşyaların başında sandık gelir. Askerî ve reaya terekelerine

7 Askerî ve reaya tabirleri Osmanlı toplum yapısıyla ilgili yaygın olarak kullanılmaktadır. Askerî terimi, reaya (halk) sınıfından olmayan, üstlendikleri vazifelerle birlikte vergi muafiyeti gibi özel haklara sahip kesimi ifade eden kavramdır. Genel olarak seyfiye, ilmiye ve kalemiye olarak adlandırılan yönetici kesimlerinin tamamı için kullanılır.

göre, sandığı olmayan İstanbullu yok denecek kadar azdır. İncelenen dönem boyunca %90'lara yaklaşan yüksek bir oran, hem reaya hem de askerî zümre için geçerlidir. Osmanlı kültüründe özel bir yere sahip olan sandıklar, evlenen kızların çeyizinde, bedestene emanet edilen paraların ve kıymetli malların korunmasında, yeniçeri ya da esnaf gruplarının dayanışmasında, evlerdeki kimi eşyanın muhafazasında karşımıza çıkar. İstanbul evlerinde sandıktan sonra ikinci sırada yer alan ahşap eşya iskemledir. En geç XVIII. yüzyılın ikinci yarısında yaygınlaştığı anlaşılan iskemlenin çeşitli türleri de üretilmiş ve bunların isimlendirilmesinde kullanım şekilleri belirleyici olmuştur. Tereke defterlerinde geçen taam iskemlesi, şamdan iskemlesi, mum iskemlesi, çiçek iskemlesi, sigara iskemlesi (XIX. yüzyılın ikinci yarısı) gibi çok sayıda kayıt, iskemlelerin oturak olarak kullanımı dışında, günümüzün sehplarına benzer tarzda kullanımının da oldukça yaygın olduğunu göstermektedir. Mehmed Salahî'nin iskemle tanımı fevkaladedir: "Sini ve tepsi ve şamdan ve gaz lambalarının altına konulan üç veyahud üstüne oturuş dört ayaklı şey. İskemlenin



8- Sultanahmet civarında Güngörmez mahallesinde 5 numaralı hanenin (Zemin+2 kat) planı (İÜ, Nadir Eserler Ktp, Haritalar Bölümü)

envâ'ı çokdur ve herkesce malum olduğundan burada tarif ve ta'dâdına hiç lüzum yoktur."⁸ Çeşitleriyle birlikte çekmeceler, kutular, piştahtalar ve dolaplar da sandık ve iskemlenin yanı sıra İstanbul evlerinin dekorasyonuna katkı yapan ahşap ürünlerdir.

Osmanlı ülkesine gelmiş Batılı seyyahlar, Osmanlı konutlarıyla kendi ülkelerindeki konutları sıklıkla karşılaştırmışlar ve en dikkat çekici fark olarak Osmanlı konutlarında mobilyanın yokluğunu göstermişlerdir. Örneğin 1763 yılında İstanbul'u ziyaret eden Lord Baltimore, İngilizlerin aksine Türklerin yeme, yazma, uyuma ve oturmalarının alçakta olduğunu belirtiyordu. Braudel de medeniyetleri mekân kullanım tarzları bakımından tasnif ettiğinde, efendi konumuna yerleştirdiği Avrupalıların yüksekte, diğerlerinin ise alçakta yaşama alışkanlıklarına göre bir ayrımı esas alıyordu. Alafranga mobilyanın başkent evlerinde yer bulmaya başlaması, Osmanlı maddi kültüründe köklü bir değişimi başlatmıştır. Avrupa medeniyetinin simgesel açıdan kuvvetli eşyaları olan sandalye, kanepe, masa, koltuk, konsol ve karyola İstanbul hanelerine yeni bir iç görünüm kazandırırken, diğer taraftan yaşam

mekânlarının Batılı tarzda kullanımını da temsil etmiştir. Başkentin gayrimüslim nüfusunun bu tür eşyalara ilgisi Müslümanlara nazaran çok daha erken tarihlerde (takriben XVIII. yüzyılın son çeyreğinde) ortaya çıkmıştır. 1840'lı yıllara ait İstanbul terekeleri ise, hem farklı mobilya türlerini içermesi hem de Müslüman kesimin tercihlerindeki değişikliği göstermesi bakımından önemli bir dönüm noktasını teşkil etmiştir. Yüzyıl sona ererken evlerinde en azından birkaç Avrupalı eşya bulundurmayan İstanbullu kalmamıştır, tahmininde bulunabiliriz. Abdülaziz Bey'in aktardığına göre 1880'li yıllarda yeni ev sahibi olmuş birine kanepe takımı hediye edilmesi İstanbullu Müslüman seçkinler arasında âdet hâline gelmişti. Hâlbuki başkentin Müslüman sakinleri 40-50 yıl öncesine kadar alafranga eşya ve objelere karşı kararlı bir mesafeli duruş tavrını korumuşlardı. Müslüman haneleri de kuşatan bu değişime rağmen geleneksel maddi kültür araçların da varlığını büyük ölçüde devam ettirdiği ifade edilmelidir.

Sonuç olarak İstanbul evlerinin iç tezyinatının oldukça zengin bir niteliğe sahip olduğu, eşya çeşitliliğinin artmasında başkentin özel konumunun ve imkânlarının da payı olduğu belirtilmelidir. Ev içi yaşam kültürü bakımından geleneksel karakterini uzun süre korumuş İstanbul evlerinin Batılı bir görünüm kazanması ise, XIX. yüzyıl boyunca yaşanan toplumsal değişimlerle birlikte gerçekleşmiştir. Bununla beraber bu değişimlerin belirli bir üst düzey ve gelir kesimlerinde yaygınlık arz ettiği ve genel kitlenin yakın zamanlara kadar eski âdet çerçevesinde bir denklik mefruşata sahip olduğunu unutmamak lazımdır.

KAYNAKLAR

- Baltimore, Lord Frederick Calvert, *A Tour to the East in the Years 1763 and 1764 with Remarks on the City of Constantinople and the Turks*, London 1767.
- D'Ohsson, J. Mouradgea, *XVIII. Yüzyıl Türkiye'sinde Örf ve Adetler*, çev. Zerhan Yüksel, İstanbul, t.y.
- Faroqhi, Suraiya, Christoph K. Neumann (ed.), *Soframız Nur Hanemiz Mamur: Osmanlı Maddi Kültüründe Yemek ve Barınak*, çev. Zeynep Yelçe, İstanbul 2006.
- Hornby, Lady Emelia Bthyna, *Kırım Savaşı Sırasında İstanbul*, çev. Kerem Işık, İstanbul 2007.
- Moltke, Helmuth von, *Türkiye Mektupları*, çev. Hayrullah Örs, İstanbul 1969.
- Şemseddin Sami, *Kâmûs-ı Türkî*, İstanbul 1317.

8 Mehmed Salâhî, *Kâmûs-ı Osmanî*, IV c., İstanbul 1313, c. 1, s. 352.