

# İSTANBUL İTFAYESİ

KEMALETTİN KUZUCU

Yangınlarla savaşmak için düzenli ilk teşkilatın Romalılar tarafından kurulduğu bilinmektedir. Bu teşkilatta 7.000 kişi görevlendirilmişti. Yangın *nocturnus* adı verilen gece bekçileri tarafından en yakın itfaiye karakoluna bildirilir, *centurio* (yüzbaşı) komutasındaki itfaiye bölüğü olay yerine giderdi. Söndürme araçları ağaçtan mamul el pompaları, baltalar, balyozlar, testereler, demir çubuklar ve kısa merdivenlerden ibaretti. Merdivenler binanın yüksekliğine göre birbirine eklenerek uzatılırdı. Ellerinde topraktan yapılmış hafif su kapları taşıyan binlerce saka, yangın yeri ile su kemeri arasında kısa aralıklarla dizilir, elden ele geçirmek suretiyle taşınan sular yangın pompalarına ulaştırılırdı. Söndürme faaliyetine *prefectus vigilum* (bekçi başı) unvanını taşıyan bir itfaiye komutanı nezaret ederdi. Ayrıca yüksek yerlerde kalanların atlayarak kurtulmalarını sağlamaya mahsus, içi kuştüyü ile beslenmiş 1.5 m<sup>2</sup>lik şilteler taşıyan kurtarma ekipleri vardı.<sup>1</sup>

Bizans döneminde başşehirin belediye başkanı ve valisi konumunda olan *praefektus urbinin* komutası altında bir itfaiye örgütü kurulmuştu. İtfaiyeciler şehrin 12 farklı bölgesindeki istasyonlarda yangına her an müdahale edecek şekilde hazır bekletilirdi. Su ise, Trakya'daki Istranca Dağları'nın Vize bölgesinden su getiren kemerlerin üzerindeki suyolundan sağlanmaktaydı. Suyolu kullanılmaz durumdaysa, yangın bölgesine en yakın açık ya da kapalı sarnıçlardan temin edilirdi. İtfaiye kendi geliştirdiği yangın söndürme



1- Arabalı tulumba (XIX. yüzyıl) (İBB İtfaiye Müzesi)

aletlerini kullanmaktaydı.<sup>2</sup> Bu dönemde evler, aralarında 12 ayak mesafesi bulunacak şekilde ve çoğunlukla taş ve tuğladan inşa edilmişti. Bu tedbir sayesinde yangınlar büyük ölçüde önlenmiş ise de, kâgir binalar güçlü bir fırtına ve susuzluk karşısında pek fazla direnemezlerdi. Çünkü genellikle ayaklanmalar sırasında çıkarılan ve kamusal yapıların hedef alındığı saldırılarda su kemerleri de yıkılır veya yakılırdı.

Osmanlı döneminde yangınla ilgili ilk görevlinin Orhan Gazi zamanında Bursa'da atandığı, 1361 yılında fethedildikten sonra başkent yapılan Edirne'de Muradiye Camii avlusundaki uzun bir ağacın gözleme kulesi olarak kullanıldığı bilinmektedir. Osmanlılarda I. Selim devrine kadar İstanbul'da yangın söndürme

görevli bir teşkilat bulunmayıp bu iş halk tarafından gelişigüzel yapılırdı. Söndürme araç ve gereçleri bedestende durur ve yangın çıkınca kim isterse bunları alarak söndürmeye giderdi. Bu usul hiçbir netice vermediği gibi türlü karışıklığa ve çapulculuğa yol açması nedeniyle Sultan I. Selim, yangın söndürme görevini yeniçerilere verdi.<sup>3</sup> Ancak bunlar teknik bilgidenden ve aletten yoksun oldukları için ilkel yöntemler sürdürülmekteydi.

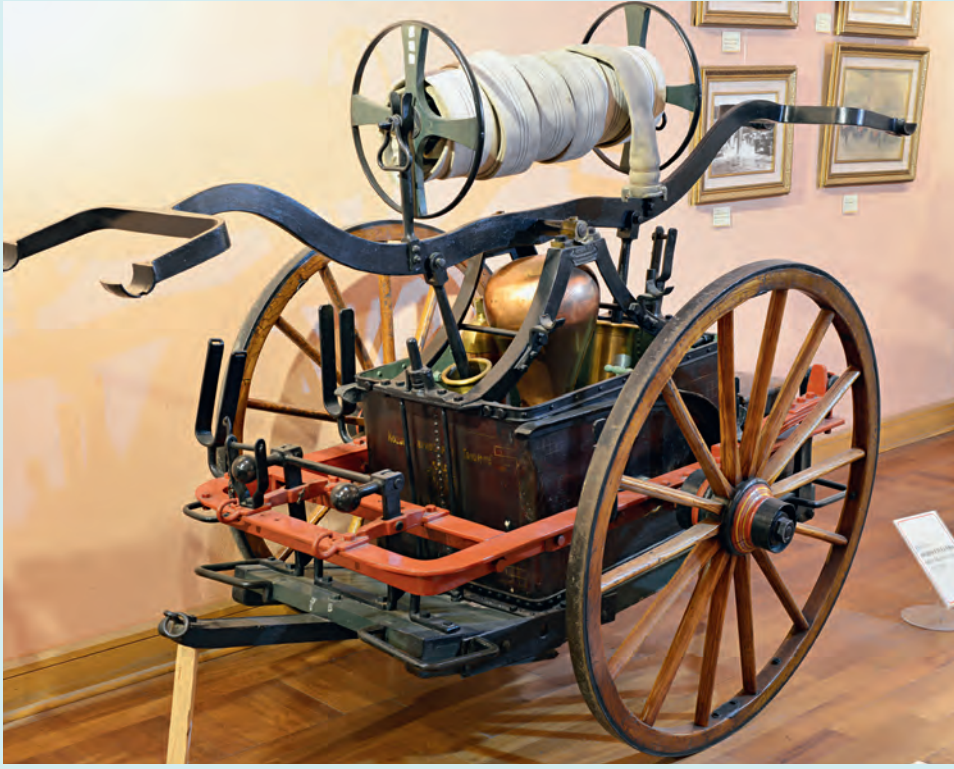
Bir yangın zuhurunda sakalar tarafından kovalarla taşınan sular alevler üzerine dökülür, fakat ateşin şiddeti karşısında fayda sağlamazdı. Evlerin seyreklik veya sıklığına, rüzgârın yön ve şiddetine bağlı olarak alev dalgaları, ya önüne gelen tüm yapıları yaktıktan sonra boş bir alana veya deniz kenarına geldiğinde kendiliğinden dururdu. Bir de yıkma yöntemi vardı.

<sup>2</sup> Mustafa H. Sayar, "İstanbul'da Geç Antik Devir Yangınları", *İmparatorluk Başkentinden Kültür Başkentine İstanbul*, ed. Feridun Emecen, İstanbul 2010, s. 24.

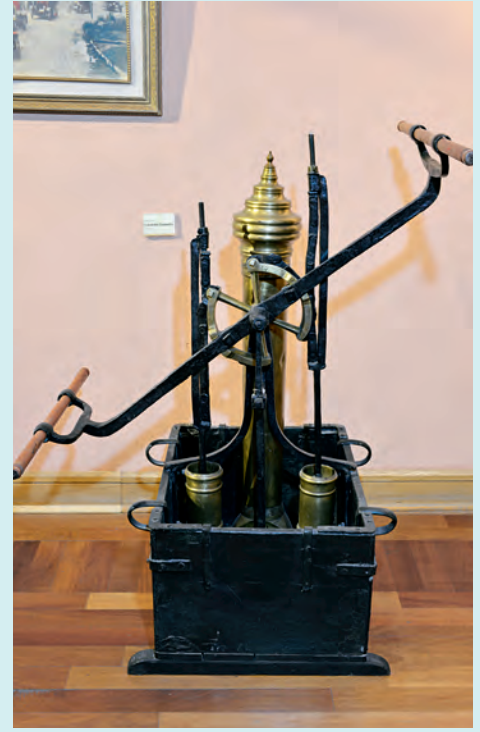
<sup>3</sup> Midhat Sertoğlu, "İlk Yangın Tulumbası ve Tulumbacılar", *Yıllarboyu Tarih*, 1980, sy. 2, s. 12.

<sup>1</sup> "İtfaiye", *TA*, XX, 445.





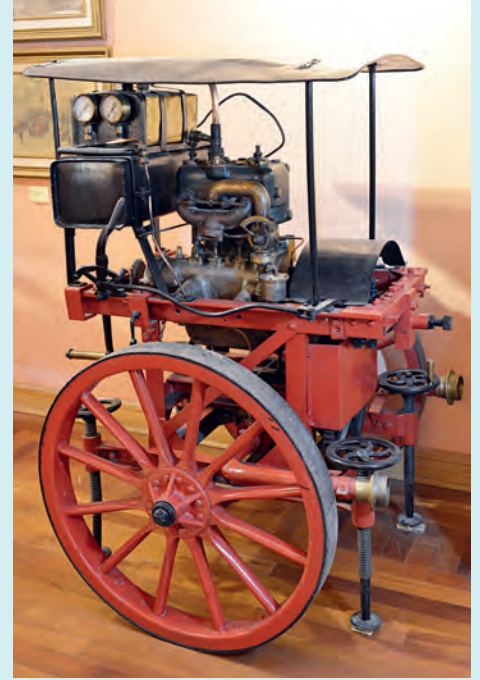
4- Arabalı tulumba (XIX. yüzyıl) (İBB İtfaiye Müzesi)



3- Çardaklı tulumba (XVIII. yüzyıl) (İBB İtfaiye Müzesi)



5- Yangın söndürmeye giden tulumbacılar (İBB İtfaiye Müzesi)



6- İlk motorlu su pompası (Askerî dönem 1874-1923) (İBB İtfaiye Müzesi)

Yanmakta olan binanın köşelerini tutan dört direğe bağlanan organlar görevliler tarafından aynı anda çekilir, böylece evin tavanı alevlerin üzerine kapanmak suretiyle ateşin havayla teması kesilirdi. Ancak bu

yöntem bazen tersine sonuç vererek, yangının daha da genişlemesine sebep olurdu. Zira ahşap binanın en önemli unsurları olan keresteler neft ve yağ ile birbirine tutturulmuş olduğu için yıkım esnasında bir anda

ateşle temasa geçince yangın daha da şiddetlenebilir ya da tavanın düşmesiyle etrafa yayılan kıvılcıklar diğer yapılara sıçrardı.<sup>4</sup> Yangında yeniçeri ağasıyla birlikte bütün ocak

4 Râşid Mehmed, *Târih*, İstanbul 1282, c. 5, s. 441-442.





1290 Senesi Nizamiye askerî itfaiyesinin teşekkül tarihinde Macaristandan celbedilen İcni paşa ve itfaiye ümre ve zabitanı.

7- Osmanlı itfaiyesini Avrupa usullerine göre modernize eden Ödön Széchenyi ve itfaiye teşkilatının idarecileri (İBB, Albüm nr. 468)

neferleri çalışır, padişah ve devlet erkânı da hazır bulunurdu. Büyük yangınlarda zülüflü baltacılar da destek verirdi.<sup>5</sup> Yıkım yönteminde ölüm ve yaralanma vakaları görülürdü. Örneğin, 1577 yılında muhtemelen Cibali'de meydana gelen bir yangında 3 yeniçeri, 3 acemioglan, 2 saka, 3 kadın ve 1 çocuk yanarak ölmüşlerdi.<sup>6</sup> Yıkma yönteminde daha mantıklı bir yol, yanmakta olan yapının iki tarafındaki yapıların yıkılmasıydı. İstanbul'da itfaiyenin teşekkülü, tulumbanın icat edildiği Lale Devri'ndedir. Asıl adı David olan Fransa uyruklu bir dahi, önce

<sup>5</sup> Gönül Taşman, *1719/1720-1839 Yılları Arasında İstanbul İtfaiye Teşkilatı*, mezuniyet tezi, İÜ Edebiyat Fakültesi Tarih Bölümü, 1963, s. XIV.

<sup>6</sup> Stephan Gerlach, *Türkiye Günlüğü 1577-1578*, çev. Turkiye Noyan, İstanbul 2007, c. 2, s. 571.

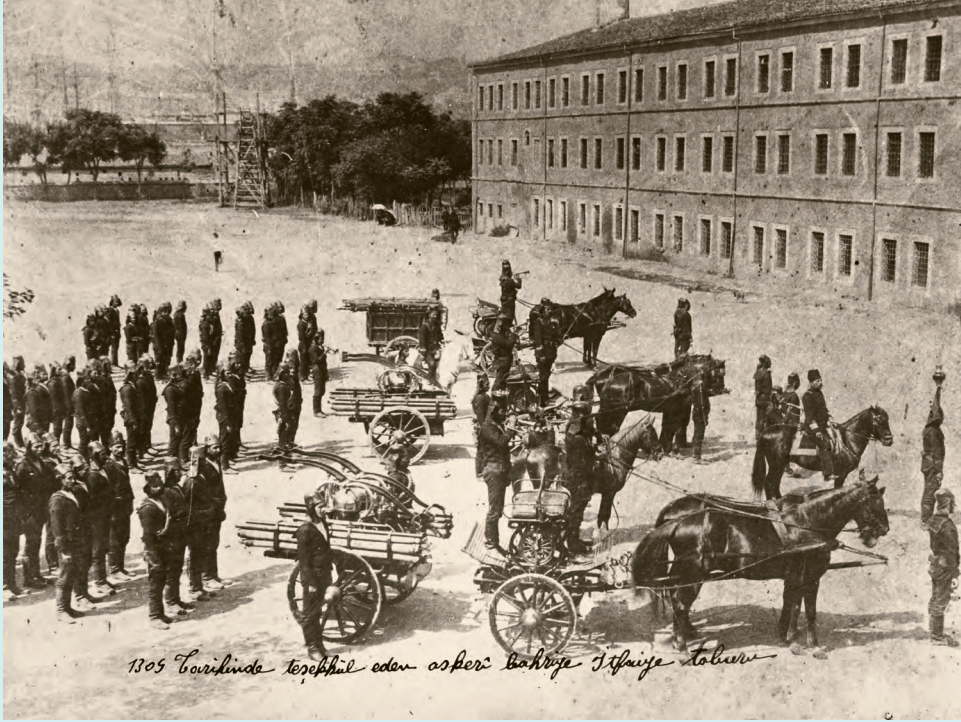
Felemenk topraklarına göçmüş, 1716 yılında ailesiyle birlikte İstanbul'a gelerek yerleşmiştir. Burada Müslüman olunca adı Davud'a çevrilmiş ve adını taşıdığı peygamberin ismini asıl şimdi hak ettiği anlamında "Gerçek" lakabı verilmiştir. Davud'un icat ettiği tulumba 1718 yılındaki Tüfenkhane yangınında kullanıldı. Aletin faydası görülünce Sadrazam Nevşehirli Damad İbrahim Paşa, Davud'un emrine bir kâtip, bir çavuş yamağı, bir odabaşı ve 50 yeniçeri verdi. 1720 yılında kurulan bu maaşlı birliğe *tulumbacı* denildi. Kendisine de günlük 120 akçe tahsis edilen Gerçek Davud, ilk tulumbacıbaşı oldu.<sup>7</sup> Teknik bilgisi ve örgütlenme

<sup>7</sup> Çelebizâde Âsım, *Târih*, İstanbul 1282, s. 255-256.

yeteneğiyle kendini ispatlayınca emrine 64 tulumbacı daha verildi. Tulumbacı Ocağı Şehzadebaşı'ndaki Yeni Odalarda acemi odalarına yerleştirildi. Davud Ağa'nın 1733'teki ölümünden önce birliğin sayısı 150'ye çıkmıştı. Patrona Halil İsyanı'ndan sonra I. Mahmud zamanında Topkapı Sarayı'nda çıkacak yangınlara müdahale etmesi için Yalıköşkü civarında bostancıbaşına bağlı özel bir tulumbacı birimi kuruldu. Acemioglanı tulumbacıların saraya girmeleri uygun görülmediğinden bu birimin efradı bostancılardan seçilmişti.<sup>8</sup> XVIII. yüzyılın ikinci yarısından itibaren diğer kurumlar da tulumbacı ihdas

<sup>8</sup> Turgut Kut, "Ülkemizde Yangın Tulumbasını İlk Kez İmal Eden Gerçek Davud'un ve Bazı Tulumbacıların Mezar Taşları", *TD*, 1979, sy. 32, s. 775.





1305 tarihinde teşkil edilmiş askerî bahriye itfaiye taburu

8- Askerî Bahriye itfaiye taburu (İBB Atatürk Kitaplığı, Albüm nr. 244)

ettiler. Örneğin, 1755 yılında Topçu, Top Arabacı ve Cebeci ocaklarıyla Tersane kendi tulumbacı birliklerini oluşturmuş durumdaydı.<sup>9</sup>

Gerçek Davud'un tulumbası tek hazneliydi. Zaman içerisinde bunun yetersizliği görülmüştü. Nitekim 1737 yılında Tulumbacıbaşı Ali Sadık iki hazneli tulumbayı geliştirdi.<sup>10</sup> Ancak tek veya iki hazneli tulumbalar sadece su fışkırtma özelliğine sahipti. Yanan yerin civarındaki çeşme veya kuyudaki su bittiğinde işlevsiz kalıyorlardı. Bu eksiklik 1754 yılında Bostancı Ocağı tulumbacısı Mehmed Ağa'nın emme-basma tulumbayı icat etmesiyle giderilmiş oldu. İki hortumlu bu tulumbanın bir hortumu kuyudan su çekmeye, diğeri ise alevlere fışkırtmaya yarlıyordu.<sup>11</sup> Tulumbanın bu şekli imparatorluğun yıkılışına kadar varlığını sürdürmüştür. Tasarımı

9 BOA, C.BLD, nr. 3319.

10 Cengiz Orhonlu, "Tulumbacı", *İA*, XII/2, s. 51.

11 Şem'dânîzâde Fındıklılı Süleyman Efendi, *Mürî't-tevârih*, haz. Münir Aktepe, İstanbul 1976, I, 175.

Osmanlı'dakinden çok farklı olmayan tulumbalar Batı'da arabayla taşınırken, İstanbul'da son devirlere kadar omuzlarda taşınmıştır. Ancak sahil semtlerindeki yangınları söndürmede kullanılması için XVIII. asır sonlarında iki ateş kayığına tulumba konulmuştu.<sup>12</sup>

Vak'a-i Hayriye ile yeniçeri teşkilatı lağvedildiğinde tulumbacılar da ortadan kalkmış oldu. Son tulumbacı başı idam edildi. Bundan kırk sekiz gün sonra çıkan ve birçok resmî binanın yanı sıra Bâbiâli'nin de yandığı otuz altı saatlik Hocapaşa yangınında tulumbacıların eksikliği hissedilince II. Mahmud örgütü yeniden kurdu. Asâkir-i Mansûre-i Muhammediye çatısı altında oluşturulan bu örgüte, geçmişî hatırlatmaması için "yangıncı" adı verildi.<sup>13</sup> Esasında bu yeni sınıfın kıyafeti dışında eski tulumbacılarla arasında pek fazla fark yoktu. Teknik bir yenilikten

12 Yüksel Çelik, "Tulumbacı", *DİA*, XLI, 369.

13 Reşad Ekrem Koçu, *İstanbul Tulumbacıları*, İstanbul 1981, s. 35.



9- İtfaiye sekizinci tabur kumandanlığı flaması (İBB İtfaiye Müzesi)

söz etmek imkânsızdı. Yangınlarda istenilen verim alınamıyordu. 1846'da ve 1855'te Şehremaneti'nin kurulmasıyla başlayan yeniden yapılanma süreci, kamu binalarıyla bazı önemli tesislerde bulunduran tulumbaların sayısını artırmaktan başka bir yenilik getirmemişti. Bu durum mahalle tulumbacılığının önü açtı. Mahallelerin gönüllü ve enerjik gençlerinden oluşan ve yaptıkları iş karşılığında ücret almayan mahalle tulumbacıları bir süre sonra insani duygulardan uzaklaşıp kabadayılığa yönelince faydadan çok, zarar vermeye başladılar. Nihayet çoğunlukla sigortalı yapıların yandığı 1870 tarihli Beyoğlu yangını itfaiye sorununu bir kez daha gözler önüne serdi. Hükûmet bu konuda yabancı bir uzmanın bilgisine başvurmak istedi. Macar itfaiye uzmanı Ödön Széchenyi İstanbul'a davet edildi. 1874 yılında Türkiye'ye gelen ve 1922 yılındaki ölümüne kadar İstanbul itfaiyesini yöneten Széchenyi itfaiyeyi askerî esaslara göre düzenledi. İki İstanbul, biri Beyoğlu ve diğeri de Üsküdar'da olmak üzere dört itfaiye taburu kurdu. Kendisi de ferikliğe yükseltilerek alay kumandanı oldu.<sup>14</sup>

Széchenyi Paşa personelin üniformalarının değiştirilmesiyle işe başladı. Avrupa'dan son model tulumbalar satın alındı. Buharlı ve

14 Kemalettin Kuzucu, "Széchenyi Paşa ve Osmanlı İtfaiyesinin Modernleştirilmesi (1874-1922)", *Türk Kültürü İncelemeleri Dergisi*, 2006, sy. 14, s. 37.



arabalı tulumbalar ithal edildi. Sahilde çıkacak yangınlara müdahale etmesi amacıyla Bahriye Taburu kuruldu. Yangın alarmında kullanılan Galata, Beyazıt ve Anadolu yakasındaki İcadiye kuleleri daha işlevsel yeniliklere kavuşturuldu. Böylece yangınla mücadelede hayli yol alınmıştı. İstanbul'da yangın eksik olmuyordu, ama büyük yangınlar devri kapanmıştı. II. Meşrutiyet'ten sonra itfaiye hizmetleri önemli ölçüde aksadı. Bunun nedeni itfaiyecilerden yaşlı olanların emekliye ayrılması, diğerlerinin de savaşmak için cepheye gitmesiyle boşalan kadroların yerine eleman alınmamasıydı. Personel açığının acı sonucu 1908 ve 1911'deki iki büyük yangında görüldü. Artan iç ve dış sorunların getirdiği mali ve siyasi kargaşa döneminde itfaiyede istenilen modernleşme sağlanamadı. Bununla birlikte motorlu tulumba, tulumba taşıyan otomobil ve ambulans gibi teknik yenilikler teşkilata kazandırılmıştır.

Cemil Paşa (Topuzlu) 1912-1914 arasındaki birinci şehreminliği sırasında itfaiyenin askeriye'den ayrılarak Şehremaneti'ne bağlanması için mücadele etti. 1918'de başlayan ikinci şehreminliği sırasında hükûmetten bu sözü aldı. Bu arada yangınzedeler için toplanan ancak İtilaf devletlerinin el koydukları 250.000 lira yardım parasından 50.000 lirasını İngiliz General Füller'in aracılığıyla almayı başardı. Bu parayı sadece itfaiyenin modernleştirilmesinde kullanılması amacıyla Osmanlı Bankası'na yatırdı. Cemil Paşa, projelerini gerçekleştiremeden görevinden istifa edince,<sup>15</sup> bu para 1923'te İstanbul vali ve şehreminliğine

<sup>15</sup> Cemil Topuzlu, *İstibdat-Meşrutiyet-Cumhuriyet Devirlerinde 80 Yıllık Hatıralarım*, haz. Cemalettin Topuzlu, İstanbul 2002.



**10-** Yangın söndürme cihazları ve itfaiyeciler itfaiye binasının önünde hazır bekliyor, 1932 (İBB Atatürk Kitaplığı, Albüm nr. 244)

atanan Haydar Bey tarafından kullanıldı; motorlu tulumbalar ve başka araçlar satın alındı. Bu arada itfaiye, askerî teşkilattan ayrılarak Şehremaneti'ne bağlandı. Başına askerî bir doktor olan Vedi Bey getirildi. Yenilikler şehirde büyük heyecan yarattı. İstanbul, Beyoğlu ve Üsküdar bölgelerinde üç itfaiye grubu oluşturuldu. İtfaiye alet ve edevatı sürekli yenilenerek artırıldı. 1936 yılında grup ve müfreze sayısı 10'a çıkmış durumdaydı. Bunlar İstanbul, Beyoğlu, Üsküdar, Kadıköy, İstinye, Bakırköy ve Adalar, Rami, Yeşilköy, Erenköy ve Halıcıoğlu'ndaydı. Ayrıca İstinye'de bir deniz müfrezesi oluşturulmuştu.

Bu tarihteki araç türleri ve miktarları şöyleydi: 11 kılavuz, 24 motopomp (motorlu tulumba), 12 motopomp çekme kamyoneti, 3 merdivenli otomobil, 1 motorbot, 6 pompa, 2 nakliye kamyonet, 5 tahrip kamyoneti ve 1 üç tekerlekli kamyonet.<sup>16</sup>

1937 yılında İstanbul'da bir İtfaiye Okulu açıldı. Burada Türkiye'nin her tarafından gelen itfaiye personeline dokuz aylık eğitim süresince söndürme ve kurtarma konularında teknik bilgiler verilmesinin yanında, genel kültürlerini yükseltecek dersler de öğretilmekteydi. 1956 yılında yangını önleyici tedbir almak

<sup>16</sup> *İtfaiye 1868-1936*, İstanbul 1936, s. 7.





13- 1929'da kurulan itfaiye tahrip müfrezesi (İBB, Albüm nr. 468)



14- İtfaiye borazan ve trampet takımı (İBB, Albüm nr. 468)

ve aldırma görevli İtfaiye Polis Amirliği kuruldu. 1970'li yılların başında İstanbul itfaiyesinin 998'i doğrudan doğruya söndürme ve kurtarma işlerinde çalışan 1.032 mevcutlu bir personeli vardı. Yangıncılar 8 grup ve 12 müfrezeye hâlinde şehrin 20 bölgesine dağılmış durumdaydı. Teşkilatın başında

İtfaiye Müdürü, her grubun başında da bir grup amiri bulunmaktaydı.<sup>17</sup> 1923 yılından beri belediyelerde müdürlük düzeyinde hizmet veren itfaiye birimleri 1997 yılında daire başkanlığına dönüştürüldü. Bugün İstanbul Büyükşehir Belediyesi İtfaiye

<sup>17</sup> Koçu, *İstanbul Tulumbacıları*, s. 425-426; "İtfaiye", *TA*, XX, 445.



15- İtfaiyede 1932 yılında oluşturulan gaz maskeli müfrezeye (İBB, Albüm nr. 468)

Daire Başkanlığı'na bağlı dört birim bulunmaktadır: Avrupa Yakası İtfaiye Müdürlüğü, Anadolu Yakası İtfaiye Müdürlüğü, İtfaiye Destek Hizmetleri Müdürlüğü ve Acil Yardım ve Can Kurtarma Müdürlüğü. İstanbul İtfaiyesi bugün 600 araç ve 5.000'in üzerinde personeliyle sadece yangınlara değil, diğer afetlere ve kazalara da müdahale etmektedir.