

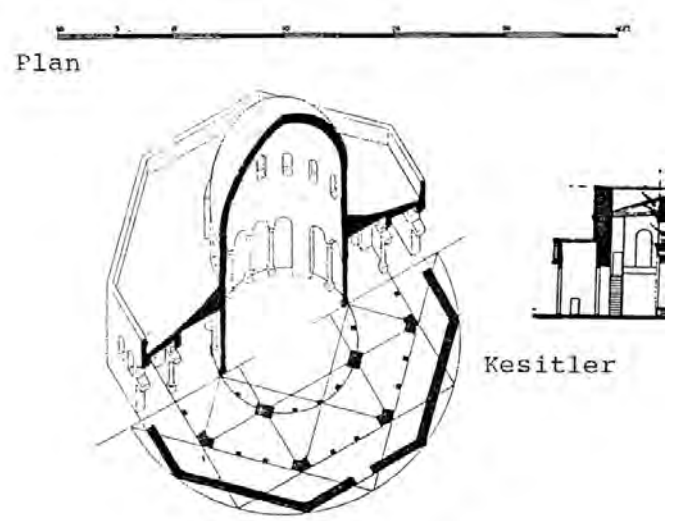
# İSTANBUL TEKKELERİ

M. BAHA TANMAN\*

Fetihten yüz küsur yıl önce, Orhan Gazi döneminde İzmit Körfezi'nin kuzey kıyısında Göztepe'ye kadar olan kesimin Osmanlı egemenliğine girmesi ve Bizans sınırında, Ahîliğe bağlı, ileri karakol mahiyetinde bazı tekkelerin tesis edilmesiyle, İstanbul'un yakın çevresinde tasavvufi hayatın ilk tohumları atılır. Merdivenköy'de, daha sonra –birçok emsali gibi– Bektaşîliğe bağlanan Şahkulu Tekkesi, söz konusu tesislerin en uzun ömürlü olanıdır. Fetihten az önce, Rumelihisarı'nın yanında kurulan, Bektaşîliğe bağlı Şehitler Tekkesi ise Avrupa yakasındaki en eski tarihli sufi kuruluşudur.

Fethi müteakip, Osmanlı düzenindeki bütün kurumlar gibi, tarikatlar da yeni payitahtta ve çevresinde teşkilatlanmaya başlamış ve faaliyet merkezlerini tesis etmişlerdir. Bunlar içinde, Bahçekapı'daki Şeyh Mehmet Geylanî (Bursa) Tekkesi, Cankurtaran'daki Akbıyık Tekkesi, Beykoz'daki Akbaba Tekkesi gibi, dervişleriyle bizzat muhasaraya katılan tarikat şeyhlerinin faaliyete geçirdiği merkezler öncü kuruluşlar olarak telakki edilebilir. Fetihten tekkelerin kapatıldığı 1925'e kadar aralıksız süren tasavvufi faaliyetler sonucunda, İstanbul'da ve yakın çevresinde yüzlerce tarikat yapısı tesis edilmiştir. Bu yoğunluk, Türklerin İslamiyet'i kabulleriyle hemen eş zamanlı olarak Orta Asya'da, özellikle Horasan yöresinde oluşan tasavvufi birikimin günümüze dek süregelen derin izleri başta olmak üzere, İstanbul'un büyüklüğü ve kalabalığı, Osmanlı Devleti'nin uzun ömrü, hanedanın ve yönetici sınıfın –devlet nizamına ve şeriata muhalif hareket ettiği iddia edilenler hariç– tarikatlarla kurduğu olumlu ilişkiler gibi, yüzyıllar içinde iç içe geçmiş çok yönlü (tarihî, sosyal, kültürel ve iktisadi) etkenlerin sonucu olarak değerlendirilebilir.

İstanbul ve çevresinde karşılaşılan tarikat yapıları için “âsitane, dergâh, hankâh, tekke, zaviye” gibi çeşitli

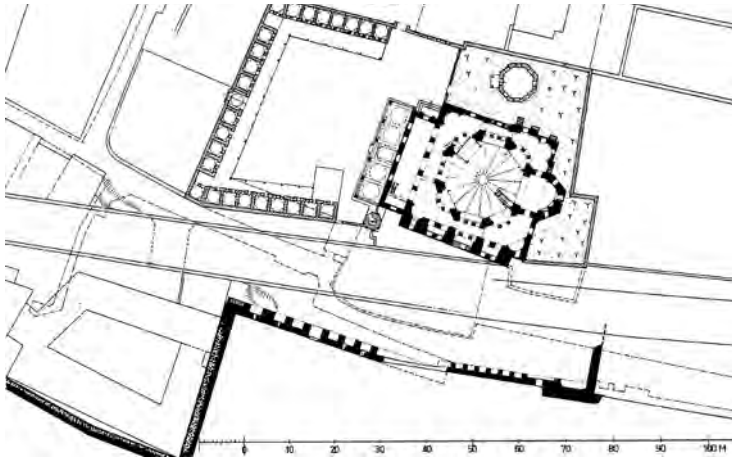


1- Kubbetü's-Sahra - aksonometrik çizim

terimler kullanılmıştır. Söz konusu terimlerden “dergâh”, “hankâh” ve “tekke” ne belirli bir tarikata, ne herhangi bir fonksiyon farklılığına ne de bunlardan kaynaklanan bir mimari tipe tekabül eder. Bazı manzum kitabelerde, kelime tekrarıdan kaçınan Osmanlı şairlerinin aynı yapı için söz konusu terimlerin hepsini kullanmaları bunun en açık kanıtıdır. Bütün bu terimler içinde “tekke” daima en yaygın ve en kapsayıcı olagelmıştır.

Ancak, “Gülşenîhane, Kalenderhane, Kadirîhane, Mevlevîhane” gibi, belirli bir tarikatın tesislerini ifade eden terimler de mevcuttur. Ayrıca “âsitane” ve “zaviye” terimleri İstanbul'daki tekkelerin, bağlı buldukları tarikat içindeki statülerini belirlemektedir. Şöyle ki âsitaneler, belirli bir tarikatın ya da tarikat kolunun İstanbul'daki merkezi konumunda olan, çoğunlukla o tarikatın veya kolun kurucusuna (*pîre* veya *pîr-i sâniye*) ait türbeyi de bünyesinde barındırdığı için “pir evi/ pir makamı” sıfatını haiz, genellikle geniş kapsamlı kuruluşlardır. Zaviyeler ise âsitanelere bağımlı, genellikle daha ufak kapsamlı tesislerdir.

\* İstanbul Üniversitesi. Resimler ve alt yazıları yazar tarafından hazırlanmıştır.

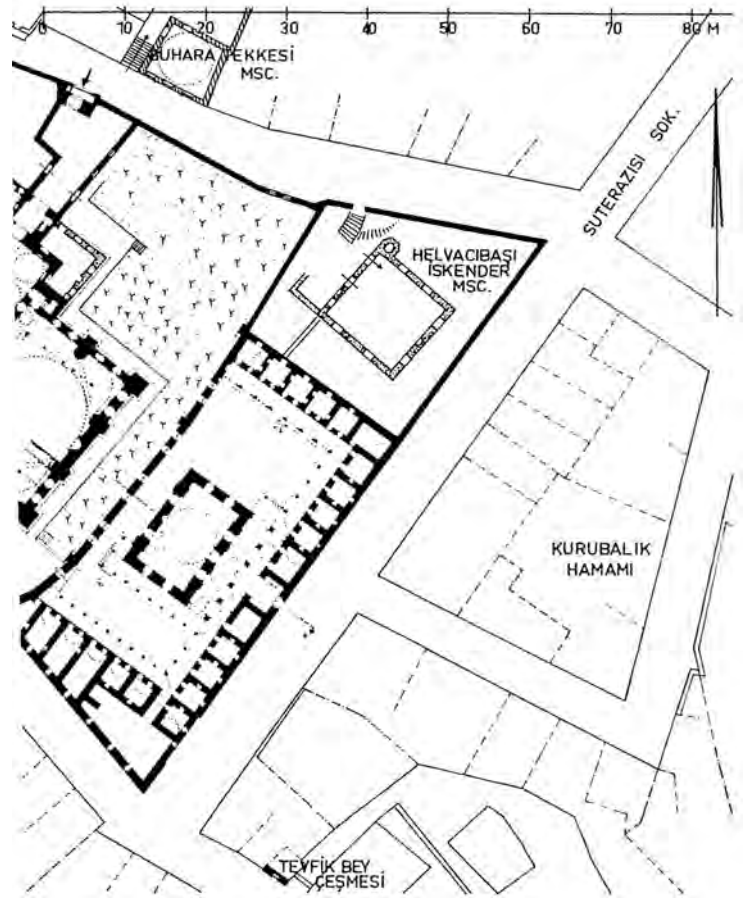


2- Küçük Ayasofya Tekkesi - planı (Wolfgang Müller-Wiener)

Tek bir merkezden, Konya'da Hz. Mevlana'nın türbesi etrafında teşekkül etmiş olan tekkeden yönetilen Mevlevî tarikatında ise "âsitane" ve "zaviye" terimlerinin anlamı, diğer tarikatlardan biraz farklıydı. Mevlevî âsitaneleri, "çile" olarak adlandırılan 1001 günlük hizmet sürecini başarıyla tamamlayan taliplerin "dede" payesini kazanabildiği tam teşekkülü kuruluşlardı. Mevlevî zaviyeleri ise, çevrelerindeki mensupların ve muhiplerin toplandığı, mukabele icra edilen, ayrıca seyyah dervişlerin barınma ve beslenmesini temin eden kuruluşlardı.

Bu arada, Mevlevîhaneler dışında, âsitane-zaviye ayrımının mimari programa ve tasarıma her zaman yansımadağı, hatta bazı durumlarda, şeyhlerinin liyakati, iktisadi altyapısı ve sosyal çevresi bakımından güçlü olan bir zaviyenin, tâbi bulunduğu âsitaneyi gölgede bıraktığı gözlenir. Örneğin, İstanbul'da Sa'dî tarikatına bağlı zaviyelerden Sütlüce'deki Hasırîzade Tekkesi, XIX. yüzyılda, aynı tarikatın âsitanesi olan Koska'daki Abdüsselam Tekkesi'nden daha saygın ve prestijli bir konuma sahipti. O kadar ki Meclis-i Meşayih reisi olan Hasırîzade Şeyh Mehmed Elif Efendi, uygunsuz hareketlerinden ötürü Abdüsselam Tekkesi postnişinini görevinden azledip yerine büyük oğlu Şeyh Yusuf Zahir Efendi'yi tayin edebilmişti.

İstanbul tekkelerinin mimarisi ele alınırken göz önünde bulundurulması gereken bir husus da, aslında başka amaçlarla tasarlandığı hâlde, sonradan Osmanlı kaynaklarında "vaz'-ı meşihat" (şeyhlik konulması) tabiriyle ifade edilen usulle tekkeye dönüştürülmüş olan yapıların varlığıdır. Özgün tekkelerin yanı sıra önemli bir yekûn tutan bu tesislerin en eski tarihleri, fethi izleyen II. Mehmed (Fatih) (1451-1481) ve özellikle II. Bayezid (1481-1512) dönemlerinde, çoğunlukla cami-tekkeye dönüştürülmüş olan, birtakım Bizans manastır ve kiliseleridir. Böylece bir yandan, yeni fethedilen şehirde



3- Kadırga Sokollu Mehmed Paşa Külliyesi'ndeki tekke - plan (Wolfgang Müller-Wiener)

dinî-tasavvufî hayatın gerektirdiği binalara acilen sahip olunmakta, diğer yandan, Osmanlı'ya selefleri olan Türk devletlerinden (özellikle Anadolu Selçuklularından) miras kalan "şenlendirme" politikası sürdürülmekte, yöre halkının ortak bilinçaltında kökleşmiş kutsallık odakları İslamî bir kisveye büründürülerek yaşatılmaktaydı. Kalenderhane (Theotokos Kyriotissa Kilisesi) Koca Mustafa Paşa/Sünbül Efendi (Aziz Andreas Manastırı), Küçük Ayasofya (Aziz Sergios ve Bakhos Kilisesi), Akşemseddin (Hristos Pantokrator Manastırı) tekkeleri ilk akla gelen örneklerdir.

Vaz'-ı meşihat edilen yapı türleri arasında manastır ve kiliselerden sonra, tarih itibariyle daha yeni, ancak sayı itibariyle daha kalabalık olanlar camiler ve mescitlerdir. Özellikle tekke sayısının arttığı XVII. yüzyıldan itibaren, çok sayıda camiye ve mescide meşihat konulduğu gözlenir. Öte yandan, başlangıçta mesken veya medrese olanlara, hatta -Sultanahmet'teki Düğümlü Baba Tekkesi gibi- İbrahim Paşa Sarayı'nın altyapısı içinde faaliyete geçen örneklere de rastlanır.

İstanbul ile yakın çevresinde, ne zaman içinde tesis edilmiş olan bütün tekkelerin ne de belirli bir zaman



4- Kadırga Sokollu Mehmed Paşa Külliyesi'ndeki tekke - batı kanadındaki avludan görünüm (İBB, Encümen Arşivi, 1935)

kesitinde faal olanların sayılarını kesin olarak tespit etmek mümkündür. Böylesi bir tespit ancak ileride İstanbul'un eksiksiz bir kültür envanterinin oluşturulmasıyla mümkün olabilecektir. Şimdilik, 953 (1546) tarihli *İstanbul Vakıfları Tahrir Defteri* sayesinde, fethi izleyen yaklaşık 100 yıl zarfında suriçinde 75 civarında tekkenin var olduğu söylenebilir. İstanbul tekkelerinin dökümünü veren belgelere dayanarak, XVIII. yüzyılın sonlarından tekkelerin kapatılmasına kadar uzanan dönemde (1784-1925) şehrin bütününde ve yakın çevresinde bu sayının 250-300 arasında oynadığı anlaşılmaktadır.

Tekkelerin tarikatlar arasındaki dağılımı da zaman içinde dalgalanmalar geçirmiştir. Mamafih, XVI. yüzyılın ortalarından itibaren Halvetiye ile Nakşibendiye'nin daima en fazla tekkeye sahip olduğu, Kâdiriye, Rıfaiye, Sa'diye, Celvetiye, Bedeviye, Bayramiye, Mevleviye, Bektaşîye ve Şazeliye'nin ise bunları izlediği söylenebilir. Ne var ki bir tarikatın toplum ve kültür hayatındaki ağırlığının belirlenmesinde, sahip bulunduğu tekke adedinin tek ölçüt olarak kabul edilmemesi gerekir. Bunun en belirgin örneği, İstanbul'da aynı zaman diliminde en fazla beş

Mevlevîhane bulunmasına rağmen Mevlevîye'nin payitaht kültüründe çok müstesna bir mevkiye sahip olmasıdır. Keza tekke sayısı görece sınırlı olan Bektaşîye de, Yeniçeri Ocağı ile kurmuş olduğu ilişkiden ötürü, İstanbul'da ağırlıklı bir yere sahipti.

Tekkelerin şehrin içinde ve çevresindeki dağılımı, İstanbul'un nüfus ve iskân özellikleri, tarikatların temsil ettikleri meşrepler, birtakım kurumlarla olan ilişkileri, devletin kültür politikası gibi çeşitli etkenler tarafından yönlendirilmiştir. Şöyle ki tekkelerin özellikle Müslüman halkla meskûn olan semtlerde yoğunlaştığı, gayrimüslim cemaatlerin mahalleleriyle günün ancak belirli kesiminde ticaret ve zanaat faaliyetlerine tahsis edilen semtlerde söz konusu yoğunluğun hissedilir derecede azaldığı gözlenir.

Bu arada, Kasımpaşa'daki Piyale Paşa Tekkesi gibi bazı örneklerin, yönetim tarafından iskân edilmesi öngörülen çevrelerde, bu amaçla tesis edilen külliyelerin bünyesinde yer aldığı da tespit edilmektedir. Diğer taraftan, oldum olası medrese zihniyetinin tenkitlerine uğramış ve "ham sofuların" dedikodusuna malzeme teşkil etmiş olan, ayrıca büyük bir arazi içinde yayılan geniş



5- Atik Valide Külliyesi'ndeki tekke - genel görünüm (Vakıflar Arşivi, 1970'ler)

programlı yapı topluluklarına ihtiyaç gösteren Bektaşî ve Mevlevî tekkelerinin hemen bütünüyle şehir dışında, “asude ve safalı” mevkiilerde inşa edildiği göze çarpar.

Ayrıca Bektaşî tekkelerinden bir kısmının fetihten önce veya fetih sırasında, İstanbul'a hâkim, stratejik önemi haiz noktaları mekân tutması, aynı şekilde Yeniçerilerin şehir içindeki büyük kışla kompleksi olan Yeni Odalar'ın bünyesinde bir Bektaşî tekkesinin bulunması, XVI. yüzyılın başlarından itibaren bu tarikatın, askerî hayatla tesis etmiş olduğu sıkı ilişkisini yansıtır.

Öte yandan 1826'dan itibaren Bâb-ı Meşihat'ın varlığından ötürü, çoğunlukla ilmiye mensupları tarafından iskân edilen Süleymaniye semtinde bu tarihten sonra hemen hiç tekke tesis edilmemesi, muhtemelen medrese-tekke ilişkilerine egemen olan mesafeli tutumla bağlantılıdır. Kuruluşundan XIX. yüzyılın başlarına kadar tarikat ehlini birçok faaliyetine ortak etmiş olan Osmanlı yönetiminin Tanzimat'ı müteakip, tarikatlara eskisinden daha mesafeli davranması da, XIX. yüzyılın ikinci yarısında filizlenen “alafranga” Müslüman semtlerinde tekke ve türbe bulunmaması şeklinde şehir dokusuna yansımıştır.

Tekkelerin, Osmanlı kaynaklarında “nefs-i İstanbul”, günümüzde “tarihî yarımada” olarak anılan surlarla kuşatılmış olan kesimde, Sur-ı Sultanî ile şehirden soyutlanarak Yeni Saray'a (Topkapı Sarayı) ayrılmış olan bölge, Kapalıçarşı'dan Haliç'e kadar uzanan büyük çarşı alanı ve gayrimüslim mahalleleri dışında hemen her yere dağılmış oldukları görülür. Özellikle



6- Bayram Paşa Tekkesi - avlu revaklarının güney kanadı (Hakan Arlı, 1988)

surları içeriden kuşatarak Yedikule'den Ayvansaray'a kadar uzanan, yakın zamana kadar kısmen bostanlarla kaplı olan seyrek iskân kuşağı, Beyazıt-Edirnekapi ekseninde sıralanan semtler, bu eksenden Haliç'e ve Bayrampaşa Deresi'ne (bugünkü Vatan Caddesi'ne) doğru alçalan yamaçlar, Aksaray çevresi, Aksaray-Kocamustafapaşa eksenindeki semtler, tekkelerin en yoğun olduğu bölgeleri teşkil eder. Ayrıca Marmara'dan Haliç'e kadar surları dışarıdan kuşatan, büyük kısmı mezarlıklarla kaplı olan kuşak, söz konusu kuşağın içinden geçerek Eyüp'e uzanan Edirnekapi-Otakçılar yolu, Eyüp (özellikle Nişancı ve İdrisköşkü bölgeleri), Haliç'in kuzey yakasındaki mahalleler (özellikle Sütlüce ile Hasköy'ün bir kısmı), Kasımpaşa, Galata-Beşiktaş arasında teşekkül etmiş Müslüman mahalleri (Tophane, Cihangir, Fındıklı, Kabataş), Beşiktaş ve Üsküdar da tekkelerin yoğunluk arz ettiği yerlerdir. Diğer taraftan bazı Boğaziçi köylerinde (Rumelihisarı, Emirgan, Yeniköy,



7- Şeyhülislam Tekkesi - genel görünüm (M. Baha Tanman, 1982)

Sarıyer, Beykoz, Anadoluhisarı, Beylerbeyi, Çengelköy) ve Kadıköy çevresindeki mesirelerde de (Yoğurtçu Çayırı, Merdivenköy) tekkelere rastlanmaktadır.

İstanbul tekkelerinde teşhis edilen mimari programın temelinde, söz konusu tesislerde karşılaşılan fonksiyonlar yatmaktadır. Bunlar ibadet, eğitim, barınma, beslenme, temizlenme ve ulaşım olarak sıralanabilir. İlk üçünün (ibadet, eğitim, barınma) kendi aralarında girift bir bütün teşkil ettiği bu fonksiyonların doğurmuş olduğu bölümler ise şunlardır:

Tarikat ayinlerinin icra edildiği, vakit namazlarının eda edildiği, icabında, Mevlevîhanelerdeki *Mesnevî* şerhleri gibi ders üstünden faaliyetlerin yürütüldüğü, mevlit ve hatim cemiyetleri gibi birtakım dinî toplantıların yapıldığı, Bektaşilerce “meydan”, Mevlevîlerce “semahane”, diğer tarikatların mensuplarınca “tevhidhane” olarak adlandırılan *ibadet-ayin birimleri*.

Yalnız Mevlevîhanelere özgü olan ve “çörek” denilen bir lokma ekmekle kahveden ibaret kahvaltıyı müteakip sabah “murakabe”sinin gerçekleştirildiği *meydan-ı şerif*.

Halvetîlik başta olmak üzere, “halvet” uygulamasının görüldüğü tarikatların tekkelerinde rastlanan *halvethane*.

Tarikat pirlерinin, tekke postnişinlerinin, bunların aile efradının gömülü oldukları *türbe* ile tekke mensupları ve muhiplerinin kabirlerini barındıran *hazire*.

Şeyhlerin aileleriyle ikamet ettikleri, ayrıca, tarikata mensup olsun veya olmasın, tekkeye gelen hanımların ağırlandığı *harem*.

Erkek misafirlerin ağırlandığı, sohbet ve meşk toplantılarının gerçekleştirildiği *şeyh odası*; ayinlerde musikiyi idare eden zakirbaşının dinlendiği, misafir kabul ettiği, musiki meşklerinin yürütüldüğü, ayinlerde kullanılan musiki aletlerinin saklandığı *zakirbaşı odası*; dervişlerin kendi aralarında oturup sohbet edebildikleri *meydan odası*; konuklara sunulan kahvelerin “kahve nakibi” denetiminde hazırlandığı *kahve ocağı* gibi bölümlerden oluşan, birçok fonksiyonu bünyesinde toplayan *selamlık*.

Selamlıkla harem arasındaki bağlantıyı kaçgöçü gereğine uygun biçimde sağlayan *mabeyin odası*.

Tekkede ikamet eden dervişlerin barındığı, Mevlevîhanelerde “dedegân hücreleri” olarak adlandırılan *derviş hücreleri*.



8- Hacı Beşir Ağa Tekkesi - avlu revaklarının kuzeybatı köşesi (İÜ, Sanat Tarihi Bölümü Arşivi, 1974)

Bektaşî tekkelerinde “mihman evi” (*mihman*: misafir), diğerlerinde “mihmanhane” veya “misafirhane” denilen, seyyah dervişler başta olmak üzere *misafirlerin ağırlandığı birimler*.

Tekkede ikamet edenlerin yanı sıra çeşitli vesilelerle (haftalık ayinler, kandil geceleri, ramazan iftarları, muharrem ayına mahsus aşure cemiyetleri vb.) tekkede yemek yiyenlere, misafirlere ve çevredeki yoksullara hitap eden, sıradan günlerde herhangi bir ev mutfağı gibi faaliyet gösteren, ancak icabında bir imaret mutfağı gibi çalışabilecek şekilde tasarlanan, Mevlevîhanelerde buna ilaveten sema meşklerinin yapıldığı ve “matbah-ı şerif” olarak adlandırılan, Bektaşî tekkelerinde ise “aşevi” denilen, daima selamlık tarafında bulunan ve aşçı dedeyle maiyetindeki dervişlerin görev yaptığı *mutfak*.

Mutfağın tamamlayıcı unsuru olan, erzağın saklandığı, Bektaşî tekkelerinde ayrıca çeşitli tekke eşyasının konulduğu ve “kiler evi” denilen kiler.

Ekmeklerin pişirildiği *fırın* (Bektaşîlerde “ekmek evi”).

Topluca yemek yenilen, Mevlevîhanelerde “somathane” adını alan *taamhane*.

Daha ziyade geniş kapsamlı tesislerde, özellikle Mevlevî âsitanelerinde bulunan, şerbetlerin hazırlandığı *şerbethane*.

Harem halkının ihtiyacına cevap verecek ölçekte tutulan *harem mutfağı*.

Şehir dışındaki tekkelerde görülen *arı kovanı* (Bektaşîlerde “zenbur evi”).

Selamlık ve harem bölümlerinde temizlenme ihtiyacının giderildiği *hamam* ve *gusülhane*.

Basit bir musluk dizisinden abdest teknesi ve şadırvana kadar gidebilen *abdest alma mahalleri*.

Malum ihtiyacın giderildiği *helalar*.

Bazı geniş kapsamlı tekkelerde görülen *çamaşırhane*.

Su ihtiyacını karşılayan *su haznesi*, *sarnıç* ve *kuyu*.

Eski İstanbul’da ulaşım çoğu zaman atla, merkeple veya atlı taşıtlarla sağlandığından varlığına ihtiyaç duyulan *ahır* (Bektaşîlerde “at evi”).

Deniz kıyısında yer alan tekkelerde *iskele* ve *kayıkhane*.

Tarikat faaliyetlerinin yanı sıra toplumun çeşitli ihtiyaçlarına da cevap veren, “tarikat külliyesi” ölçeğindeki

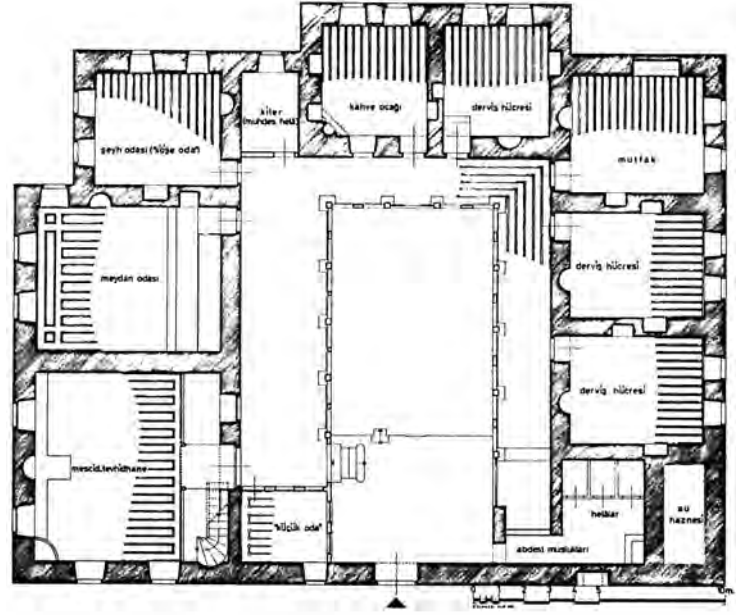


9- Mustafa Paşa Tekkesi - cami-tevhidhaneden derviş hücrelerine bakış (İBB, Encümen Arşivi, 1935)

kimi tekkelerde, doğrudan tekke hayatı ve mimarisıyla ilişkisi olmayan, mimarlık tarihimizde bağımsız gelişme çizgileri izlenebilen muvakkithane, kütüphane, sıbyan mektebi, darülcürra, çeşme, sebil türünden birtakım *tali bölümler*.

Bu meyanda dikkati çeken diğer bir husus da tekkelerde ibadet, eğitim ve barınma fonksiyonlarının iç içe geçerek bütünleşmesi ve çoğunlukla aynı bölümlerde cereyan etmesidir. Bu özellik, tekkelerdeki eğitim sisteminden kaynaklanmaktadır. Gerçekten de bu tesislerde, gerek geleneksel medrese eğitiminden gerekse Batı kökenli laik eğitimden tamamen farklı, ağırlığın kuramdan ziyade uygulamaya verildiği, talibe “birtakım şeyler öğretmekten” çok, onu “değiştirerek kemale erdirmeyi” amaçlayan; muhabbet, ibadet, hizmet, sohbet, tefekkür, halvet, cezbe gibi unsurlardan oluşan, “tahsil edilerek” değil de “yaşanarak” öğrenilen dervişle şeyhi arasında “sır” olan, tasavvuf terminolojisinde “seyr-i süluk” olarak adlandırılan, *initiatiq* nitelikte bir eğitim türü söz konusudur.

İstanbul tekkeleri arasında fonksiyon şemasının merkezini, tarikat faaliyetlerinin oluşturmadığı, birtakım özel fonksiyonları olan, ancak tarikat ehlinin denetiminde bulunduğu “tekke” olarak adlandırılan tesisler de bulunmaktadır. Bunların bir kısmı İstanbul’a, Osmanlı sınırları dışında kalan bazı yörelerden gelen ve çoğunluğu bekâr olan seyyah dervişleri barındırmak, ayrıca Osmanlı yönetimi nezdinde bir tür fahri konsolos konumuna sahip olan şeyhleri aracılığıyla söz konusu yörelerle gerekli siyasi bağlantıyı sağlamak üzere tesis edilmiş, misafirhane ve haberleşme merkezi niteliğinde kuruluşlardır. Özbek, Hindî ve Afgan tekkeleri, isimlerinden de anlaşılacağı üzere, bu gruba girmektedir.



10- Hacı Evhad Tekkesi - cami-tevhidhanenin mihrap cephesi (M. Baha Tanman, 1982)

Ayrıca Nakşibendiye’ye bağlı olduğu hâlde özellikle *Mesnevî* eğitimi vermek amacıyla kurulmuş olan, Fatih-Çarşamba’daki Mesnevîhane Tekkesi gibi, belirli bir konuda ihtisas merkezi durumunda olan tekkelere de rastlanmaktadır.

Öte yandan Üsküdar’daki Miskinler Tekkesi, bir tür cüzam hastanesi olarak faaliyet göstermekte, Eyüp İdrisköşkü’ndeki Hatuniye Tekkesi’nde kimsesiz yaşlı kadınlar barınmakta, Osmanlı spor tarihinde önemli yeri olan Unkapanı’ndaki Pehlivanlar Tekkesi ile Okmeydanı’ndaki Okçular Tekkesi’nde de güreş ve okçuluk talim edilmekteydi.

Bunlardan başka, bir de günümüzün tabiriyle “rekreasyon alanı” niteliğinde bazı tekkelere, daha doğrusu bakımı ve ziyaretçilerin ağırlanması tarikat ehline havale edilmiş birtakım mesirelerin varlığına tanık olunmaktadır. Sözlüce sırtlarındaki Caferabad ve Hasanabad tekkeleriyle Beykoz-Dereşeki yolundaki Akbaba Tekkesi bu tesislerin en ünlüleridir.

Bektaşî tekkelerinin meydanları hariç, diğer tarikatlara ait tekkelerin tevhidhaneleri ve semahaneleri çoğunlukla mescit –hatta bazılarında cami– niteliği de taşıdığından, söz konusu mekânların kible eksenine göre yönlendirilmesi, son cemaat yeri, mihrap ve minber, icabında minare türünden unsurlarla donatılması mescit-cami tasarımını şekillendiren İslamî ibadet prensiplerine bağlanmaktadır.

Ayin mekânlarının tasarımını etkileyen asıl önemli husus tarikat ehlinin söz konusu mekânları,



11- Tahir Ağa Tekkesi - plan (M. Baha Tanman)

manevi-ebedî âlemle bunun yansıması olan maddi-fani âlemden ibaret, bütün evreni temsil eden bir tür “mistik mizkrokozmos” gibi telakki etmeleri, çeşitli tasavvufi ve kozmik sembolleri bunların tasarımına, ayrıca mimari ayrıntılarına ve süslemelerine az veya çok yansıtılmalarıdır. Bu meyanda Merdivenköy’de, kuruluşu Orhan Gazi dönemine kadar inen, ancak bugünkü yapısı XIX. yüzyılın ortalarına ait olan, Bektaşîliğe bağlı Şahkulu Sultan Tekkesi’nin meydan evinin, onikigen planı ve bu tasarımla bütünleşen süslemesi, kutsallığı Bektaşîye’deki “on iki imam” kültüründen kaynaklanan 12 sayısına göre şekillendirilmiş, ayrıca mekânı örten şemsiye tonoz, “ene’l-hakk şehidi” Hallac-ı Mansur’un hatırasına izafeten “dâr-ı Mansur” olarak adlandırılan ve Allah’a ulaşılan en kısa yolu temsil eden mekânın ortasında yükselen bir sütuna oturtulmuştur. Aynı şekle Hz. Mevlana’nın uğurlu sayısı olan ve Mevlevîler arasında “nezzâr-i Mevlana” olarak anılan 18 sayısı da Yenikapı ve Bahariye Mevlevîhanelerinde semahaneyi kuşatan ahşap direklerin adedini belirlemektedir.

Tarikat ayinlerin koreografik özellikleri de ayin mekânlarının biçimlendirilmesinde (özellikle cami-tekke

niteliği arz etmeyen, yalnızca tarikat ehli tarafından kullanılan tekkelerde) büyük ölçüde belirleyici olmuştur. Bu meyanda İstanbul’da yayılmış olan tarikatların ayin koreografileri kabaca ikiye ayrılmakta ve bu gruplaşmanın temelinde tarikatların kültür kökenleri yatmaktadır. Türk kültür ortamında doğmuş veya bu ortamdan etkilenecek zamanla değişime uğramış olan tarikatlarda (Bayramiye, Bektaşîye, Celvetiye, Gülşeniye, Halvetiye, Mevleviye, Zeyniye ile Kâdiriye’nin Eşrefiye ve Rumiye kolları) ayinlere egemen olan motif dairedir. Söz konusu tarikatlardan Halvetiye ile bundan ayrılma Bayramiye, Gülşeniye, ayrıca Kâdiriye’nin Bayramî etkileriyle şekillenmiş olan Rumiye kolu, ayrıca Zeynî ayinlerinin en karakteristik bölümünü teşkil eden devran zikrinden ötürü “devranî tarikatlar” olarak adlandırılmıştır. Devranî tarikatlarda, ayinin başından sonuna kadar dervişler, mekânın, “kutuphane” olarak anılan merkezinin çevresinde “zikir halkaları” teşkil etmektedir. Doğrudan devranî tarikatlara dâhil edilmeyen Bektaşîye, Mevleviye ve Nakşibendiye’de de ayinlere daire formu egemendir.

Öte yandan, Orta Doğu ve Kuzey Afrika’da Araplar ya da Araplaşmış halklar arasında şekillenmiş bulunan





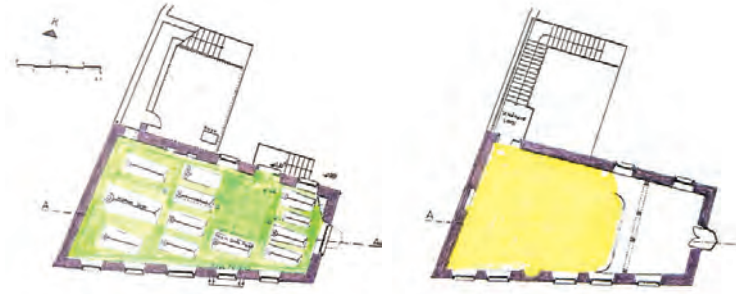
12- Selimiye Tekkesi - cami-tevhidhanenin yan cephesi ve ahşap hünkâr kasrı (Suna ve İnan Kırâç Vakfı Fotoğraf Koleksiyonu, 1930'lar)



13- Saçlı Emir Tekkesi - cami-tevhidhanenin mihrap duvarı (İBB, Encümen Arşivi, 1949)

Bedeviye, Rifaiye, Sa'diye ve Şazeliye tarikatlarıyla Kâdiriye'nin Anadolu dışında kurulmuş olan kolları "kıyamî tarikatlar" denilen diğer grubu meydana getirir. "Kıyam zikrinin" ayinin en önemli bölümünü teşkil ettiği bu tarikatlarda dervişler, mihrap duvarına dik ve paralel saflar hâlinde dizilmekte, devranî tarikatlardaki "halka-i zikrin" yerini "saff-ı zikir" almaktadır.

Ne var ki yalnızca bu ayırmadan hareketle, İstanbul tekkelerindeki bütün ayin mekânlarını tasnif edebilmek, daha doğrusu bu tasnifi mimari biçimlerle



14- Üsküdar Mevlevihanesi - zemin kat (türbe) ve üst kat (semahane) planları (Barihüda Tanrıkorur)



15- Hasırzade Tekkesi - tevhidhanenin cümle kapısı (M. Baha Tanman, 1976)

eşleştirebilmek mümkün değildir. Ayin biçimleri, çoğunluğu aynı zamanda mescit ya da cami olarak kullanılan bu bölümleri biçimlendiren tek etken olmadığı gibi, XVIII. yüzyıldan itibaren İstanbul'da gözlenen tarikatlar arası kaynaşma, ayin biçimlerinin bir tarikattan diğerine intikal etmesine sebep olmuştur. Yine de devranî tarikatlara ait birtakım tekkelerde, ayinlere tahsis edilen alanın çokgen veya daire şeklinde tasarlandığı, kıyamî tarikatlara bağlı tekkelerin çoğunda da kareyle dikdörtgenin tercih edildiği görülür.



16- Bahariye Mevlevîhanesi - Haliç'ten genel görünüm (İBB, Encümen Arşivi, 1933)

Bu arada çokgenler arasında özellikle sekizgenin yaygın olması; bu sayının tasavvuf sembolizminde tekabül ettiği değerler, sekizgenin Anadolu Türk mimarisindeki köklü geçmişi, ayrıca Kudüs'te, sufilerce çok önem verilen Mirac olayının hatırasını yaşatan ve tıpkı tarikat ayinlerine benzer biçimde tavaf edilen, sekizgen prizma biçimindeki Kubbetüs-Sahra'nın (Şekil 1) etkisiyle ve öte yandan erken devir Doğu Hristiyan mimarisinde, alelade kiliselerden farklı biçimde kullanılan birtakım dairevi prosesyona sahne olan özel tarikat kiliselerinde ve aziz kültlerine bağlanan *martyrion*larda gözlenen sekizgen tasarım şemalarının, İstanbul'da XVI. yüzyılın başlarından itibaren Halvetiye tarikatı mensuplarınca tevhidhane olarak kullanılmış Aziz Sergios ve Bakhos Kilisesi (Küçük Ayasofya Cami-Tekkesi) (Şekil 2) yoluyla gerçekleşmiş etkileriyle açıklanabilir.

Öte yandan ayin mekânlarının tekkelerin fonksiyon şemasında işgal ettiği yer, diğer bölümlerle olan bağlantıları, esas girişin yanı sıra selamlık ve hareme açılan tali kapılar şeklinde tasarıma yansımaktadır. Bundan başka, ayine bizzat katılanlardan başka musikiyi idare edenler ve ayini izleyenler için bağımsız birimler gerektiğinden, esas ayin alanını kuşatan, erkek ve kadın seyirciler için iki katlı mahfiller, Mevlevîhanelerde musikişinaslar için "mitrip maksuresi" olarak anılan birimler, ayrıca padişahların ziyaret ettiği bazı önemli tekkelerde hünkâr mahfilleri tasarlanmıştır.

İstanbul tekkeleri için teklif ettiğimiz tipoloji denemesinde yerleşim düzenleri esas alınmış, örnekler

içerdikleri bölümlerin birbiriyle olan bağlantılarına göre gruplandırılmıştır. Yerleşim düzenlerini yönlendiren etkenlerin başında tekkelerin fonksiyon şeması gelir. Bu meyanda cami-tekke niteliğindeki kuruluşlarla, aynı zamanda çevre halkınca cami olarak kullanılan ayin mekânının (cami-tevhidhanenin) diğer tekke bölümlerinden kopartılması böylece "herkesin" malı olan bir mekânın belirli bir mahremiyet gerektiren tekke hayatında soyutlanması; şeyhlerin, harem halkının, kadın ve erkek ziyaretçilerin, dervişlerin teşkil ettiği trafiği mümkün merteye kolaylaştırmak amacıyla ayin mekânı, selamlık, harem bölümlerinin birbirlerine yaklaştırılması, aralarında doğrudan bağlantı kurulması; bu arada kadın ve erkek trafiğinin çakışmaması (kaçgöçe hâle gelmemesi) amacıyla mabeyin odası, bağımsız bir kadınlar girişi gibi unsurların devreye sokulması; hünkâr mahfilinin ayrı bir girişle donatılması; mutfağın tercihen harem mutfağı, taamhane, selamlık ve meydan-ı şerif gibi bölümlere yaklaştırılması; tesisatı kolaylaştırmak amacıyla ıslak mekânların birlikte tasarlanması; su haznesinin bunların yakınına kondurulması ve buna benzer nice husus tekkelerin fonksiyon şemasına tekabül eden girift ilişkilerden, kısmen dinî kısmen yerel kaynaklı âdetlerden, ayrıca belirli bir rahatlık ve kullanışlılık (konfor) arzusundan kaynaklanmaktadır.

Tekkelerde mekânlar arası ilişkileri biçimlendiren diğer bir önemli husus da tarikatların bünyesinden kaynaklanan telakkiler ve bunların doğurduğu geleneklerdir. Özellikle Osmanlı döneminde âdet

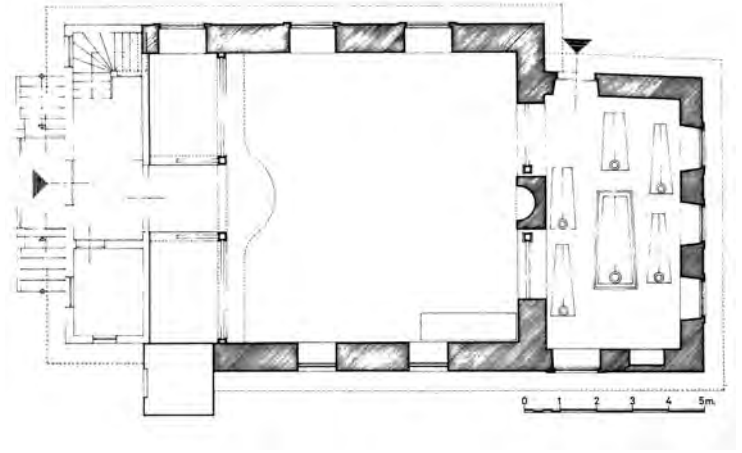


17- Hasırzade Tekkesi - tevhidhanede fevkanî mahfiller ve tavan süslemeleri (Hulusi Tanman, 1976)

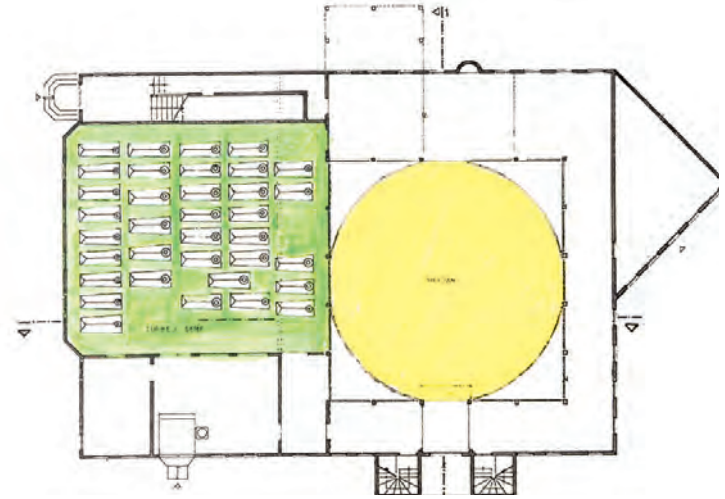
tekkelerin “alamet-i farikası” hâline gelmiş olan türbe-ayın mekâmı bağlantısı tasavvuf ehlinin ölüme bakışındaki farklılıkla açıklanabilir.

Yerleşim düzenlerine ve tasarımlarının ana hatlarına göre İstanbul tekkelerini başlıca üç grupta toplayabiliyoruz:

I. grupta yer alan tekkelerin hepsi kâgir olup yerleşim düzeni bakımından açık avlulu, revaklı Osmanlı medreseleri ve bunların bir türevi olan cami-medrese ikilisiyle paralellik arz eder. Tasarım merkezini teşkil eden üstü açık avlu, bir yandan tekke hayatının iç dünyasını meydana getirmekte; diğer yandan çevresinde sıralanan ibadet-ayın mekânı, derviş hücreleri, selamlık mekânları, bazen de mutfak-taamhane ve hamam bölümleri arasındaki iletişimi sağlamakta, ayrıca bütün birimlere ışık ve hava sunmaktadır. Söz konusu tipin kendi içinde aynı şablonu tekrarlamadığı, çeşitli varyantlar arz ettiği gözlenir. Bu gruba dâhil edilen tekkelerin hemen



18- Cemalîzade Tekkesi - mescit-tevhidhanenin planı (M. Baha Tanman)



19- Yenikapı Mevlevîhanesi - plan (Barihüda Tanrıkorur)

hepsinde, şeyh ailesinin ikametgâhı olan harem, avluyu kuşatan ve çoğunluğu bekâr olan dervişlerce kullanılan kitleden koparılmış, belirli bir uzaklığa bağımsız bir ahşap harem binası inşa edilmiştir. Merkezdeki avlu, şadırvanla veya bir dizi abdest musluğuyla donatılmakta, helalar, malum sakıncadan ötürü daima müstakil küçük bir avlu etrafına toplanarak mümkün mertebe ibadet, barınma, yemek birimlerden uzaklaştırılmaktadır.

Koca Sinan'ın eserleri arasında yer alan Kadirga'daki Sokullu Mehmed Paşa Külliyesi ile Üsküdar'daki Atik Valide Külliyesi'nde yer alan tekkeler (1570'ler) (Şekil 3, 5), ayrıca Haseki'deki Bayram Paşa Tekkesi (1635) (Şekil 6), Çarşıkapı'daki Çorlulu Ali Paşa Tekkesi (1709), Eyüp'teki Şeyhülislam Tekkesi (1745) (Şekil 7), Bâbîâli'deki Hacı Beşir Ağa Tekkesi (1745) (Şekil 8), Otakçılar'daki Mustafa Paşa Tekkesi (1753) (Şekil 9) ve Fatih-Haydar'daki Tahir Ağa Tekkesi (1761) (Şekil 10) bu grubun örneklerini oluşturmaktadır.



20- Yenikapı Mevlevihanesi - genel görünüm (İBB, Encümen Arşivi, 1940)



21- Yenikapı Mevlevihanesi - semahaneden türbeye bakış (İBB, Encümen Arşivi, 1940)



22- Kadirihane Tekkesi - cami-tevhidhanenin kuzey duvarı ve fevkanî mahfiller (Özkan Ertuğrul, 1989)

II. gruba dâhil edilen tekkelerde ibadet-ayın bölümü, bazen de buna bitişik türbe bölümü bağımsız olarak tasarlanmakta, diğer bölümler genellikle bunların kuzeyinde, şadırvan avlusunun çevresinde yekpare bir düzen arz etmeksizin dağınık biçimde yer alır. İbadet-ayın bölümlerinin batı, doğu ve kuzey yönlerinde genellikle hazirelerle türbeler bulunur. Bu grubu da kendi içinde iki

alt gruba ayırmak mümkün olmaktadır. Alt grup II-A'yı oluşturan ve büyük çoğunluğu cami-tekke niteliğinde olan örneklerde cami-tevhidhaneler, diğer tekke birimlerinden tamamen soyutlanarak şadırvan avlusunun kible yönüne yerleştirilmiş, avlunun diğer yönlerine harem dışındaki tekke bölümleri serbestçe serpiştirilmiştir. Dağınık düzenli küçük külliye oluşturulan bu cami-tekkelerin çoğunda,



23- Kadirihane Tekkesi - hazireden cami-tevhidhane ve selamlık kanadına bakış (M. Baha Tanman, 1989)

1925'ten itibaren cami olarak kullanılabilen cami-tevhidhaneler ayakta kaldığından, söz konusu bölümler tasarımlarıyla kâgir duvarlı, ahşap çatılı tipik Osmanlı mescitlerini andırıldığından, ayrıca Sinan'ın tezkireleri ve *Hadîkatü'l-Cevâmi'* başta olmak üzere en çok kullanılan Osmanlı kaynaklarında cami veya mescit olarak zikredildiklerinden sanat tarihi literatüründe şimdiki kadar çift fonksiyonlu (cami-tekke) olduklarına hemen hiç değinilmemiştir. Bu alt grupta da harem daireleri, şadırvan avlusundan genellikle uzak tutulmaktadır.

Birçok yapı arasında, Koca Sinan'ın tasarlamış olduğu Balat'taki Ferruh Kethüda Tekkesi (1563), Yedikule'deki Hacı Evhad Tekkesi (1585) (Şekil 11) ve Kocamustafapaşa'daki Bezirgân Tekkesi (1586), geç döneme ait örneklerden de Üsküdar'daki Selimiye Tekkesi (ihya 1836)<sup>1</sup>\*\* (Şekil 12) ile Devatî Mustafa Efendi Tekkesi (ihya XIX. yüzyılın ikinci yarısı) zikredilebilir.

1 \*\* Verilen örneklerin bazılarında ilk inşa tarihleri yerine ana yapılarının bugünkü mimari özelliklerinin oluştuğu yeniden inşa tarihleri verilmiş ve tarihin soluna "ihya" kelimesi konmuştur.

II-B alt grubunu teşkil eden örneklerin ise bunlardan tek farkı, türbelerin ibadet-ayın mekânlarına bitiştirilmiş olması, böylece mescit ya da cami mimarisinin özelliklerinden bir miktar sıyrılarak tarikat mimarisine has bir özellik arz etmeleridir. Eyüp'teki Şah Sultan Tekkesi (1556), Kasımpaşa'daki Saçlı Emir Tekkesi (XVI. yüzyıl sonu) (Şekil 13), Eminönü'ndeki Bursa Tekkesi (ihya 1830), Üsküdar Mevlîhanesi (ihya 1872) (Şekil 14), Bahariye Mevlîhanesi (1877) (Şekil 15), Sütlüce'deki Hasırîzade Tekkesi (ihya 1888) (Şekil 16-17) ve Eğrikapı'daki Cemalîzade Tekkesi (ihya 1817 ve 1905) (Şekil 18) bu meyanda zikredilebilir. Saçlı Emir Tekkesi ile Cemalîzade Tekkesi'ndeki türbeler, mihrabın arkasına, tevhidhaneyle aralarında ayırıcı bir duvar olmaksızın yerleştirilmiş, ancak tekkelerin kapatılmasından sonra, söz konusu yapılar sırf cami olarak kullanılmaya başlanınca bu yerleşim düzeni hoş görülmediğinden araya duvar konmuştur. Hasırîzade Tekkesi ile Bahariye Mevlîhanesi'nde ise türbeler, ayın mekânlarının doğu ve batı yönlerinde yer almakta, birinci örnekte arada geniş bir dua penceresiyle donatılmış duvar, ikincisinde



24- Galata Mevlevihanesi, Semahane'nin giriş (kuzey) cephesi (M. Baha Tanman, 1985)

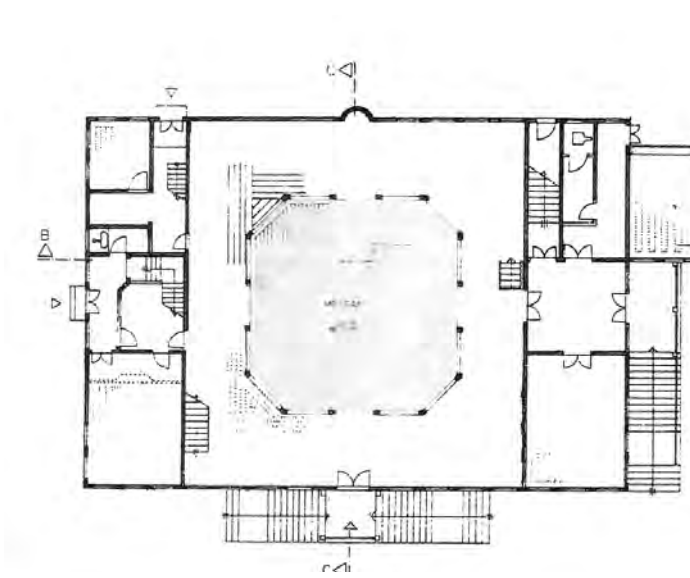
de ahşap parmaklıklar bulunmaktadır. Bu örnekler içinde Bursa Tekkesi ile Üsküdar Mevlevihanesi, ayin mekânlarının altında yer alan türbeleriyle diğerlerinden farklı bir özellik sergilemekte, söz konusu tasarım, Osmanlı öncesi Anadolu Türk mimarisindeki kümbetleri çağrıştırmaktadır.

İstanbul'un en fazla örnekle temsil edilen III. grubu, "ev-tekkeler" olarak adlandırmak mümkündür. Söz konusu tekkelerde ibadete ilişkin bölümler (tevhidhane-semahane, türbe), gündelik hayata ilişkin bölümlerin (selamlık, harem, derviş hücreleri, mutfak, taamhane vb.) tamamı veya bir kısmıyla aynı kitle içine alınıp kaynaştırılmıştır. Tekkelerdeki eğitim, ibadet, barınma birlikteliğinin en bariz şekilde tasarıma yansıtıldığı bu yapılar, tarihteki ilk tarikat yapılarının şeyh evlerinden doğduğunu düşünecek olursak, İstanbul'daki tekkelerin içinde en kadim geleneği yaşatan örnekler olarak

nitelendirilebilir. III. grupta yer alan bu tekkeler, ibadet-ayin mekânlarının varlığı dışında tasarımları, cephe düzenleri ve ayrıntıları bakımından İstanbul'un geleneksel sivil mimarisıyla büyük yakınlık gösterir. Nitekim bu grubun en karakteristik örnekleri arasında Yenikapı Mevlevihanesi (ihya 1838) (Şekil 19-20-21), Tophane'deki Kâdirihane Tekkesi (ihya 1825 civarı) (Şekil 22-23), Galata Mevlevihanesi (ihya 1860) (Şekil 24), Kasımpaşa Mevlevihanesi (ihya 1834) (Şekil 25-26) ve Eyüp'teki Kaşgarî Tekkesi (ihya XIX. yüzyılın ikinci yarısı) (Şekil 27), kitle tasarımları ve cepheleriyle büyük konakları, Vezneciler-Süleymaniye arasındaki Helvaî (ihya XIX. yüzyılın ikinci yarısı) (Şekil 28), Keşfî Osman Efendi (ihya XIX. yüzyılın ikinci yarısı) (Şekil 29) ve Derunî Mehmed Efendi (XIX. yüzyılın ikinci yarısı) tekkeleri mütevazı ahşap konutları; Aksaray'daki Oğlanlar Tekkesi (ihya 1871) (Şekil 30) ise, İstanbul'da Tanzimat'tan itibaren ortaya çıkan kâgir konakları



25- Kasımpaşa Mevlevihanesi - genel görünüm (Bige Özkan, 1967)



26- Kasımpaşa Mevlevihanesi - plan (Barihüda Tanırkorur)

andırmaktadır. Nitekim arşiv belgelerinden, bu gruba giren yapıların, aynı dönemde saray, kasır, konak, yalı türünden yapıları tasarlayan ve/veya inşa eden kalfaların elinden çıktığı tespit edilmektedir.

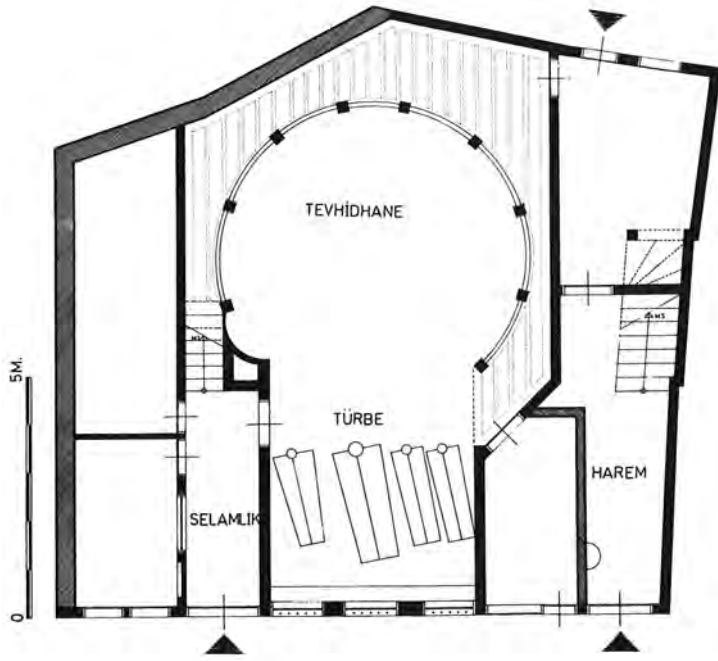
Günümüzde İstanbul tekkelerinin durumuna gelince; 1925'te tarikatların lağvedilmesini müteakip, istisnasız hepsi özgün işlevlerini "resmen" kaybetmişlerdir. Söz konusu tarihte ayakta olanlardan, mimari özellikleri itibariyle cami olarak kullanılmaya müsait olanların büyük çoğunluğu bu yeni işleve tahsis edilmiştir. Esasen söz konusu örnekler, başından beri cami-tekke olarak kullanılmak üzere tasarlanmış çift işlevli kuruluşlardır. Ancak bu tekkelerdeki harem, selamlık, mutfak gibi tarikat faaliyetine ilişkin olan birimler zaman içinde tarihe karışmış, günümüze ancak cami-tevhidhane mekânları ulaşabilmiştir.



27- Kaşgarî Tekkesi - genel görünüm (İBB, Encümen Arşivi, 1942)

Cami olarak kullanılmaya uygun olmayan, büyük çoğunluğu konutların özelliklerini yansıtan ve asıl tarikat mimarisi açısından önemli olan tekkelerin bir kısmı vakıflar tarafından yıktırılarak arsaları satılmış, bir kısmı da mesken, depo, okul olarak kullanılmak üzere kiraya verilmiştir. Söz konusu tekkelerin önemli bir kesimi zamanla harap olarak çökmek suretiyle ya da yangınlarda ortadan kalkmış, kimileri de 1950'li yıllarda yoğunlaşan düzenlemelerde yolların genişletilmesi uğruna feda edilmiştir. İstanbul'da Osmanlı döneminin mimari mirası içinde en büyük kaybın tekkelerde yaşandığı rahatlıkla söylenebilir.

Ayakta kalabilen örnekler içinde sınırlı sayıda olan bir grup, son postnişinlerin ailelerince mesken olarak kullanılmaya devam etmiştir. Tasavvuf kültürünü

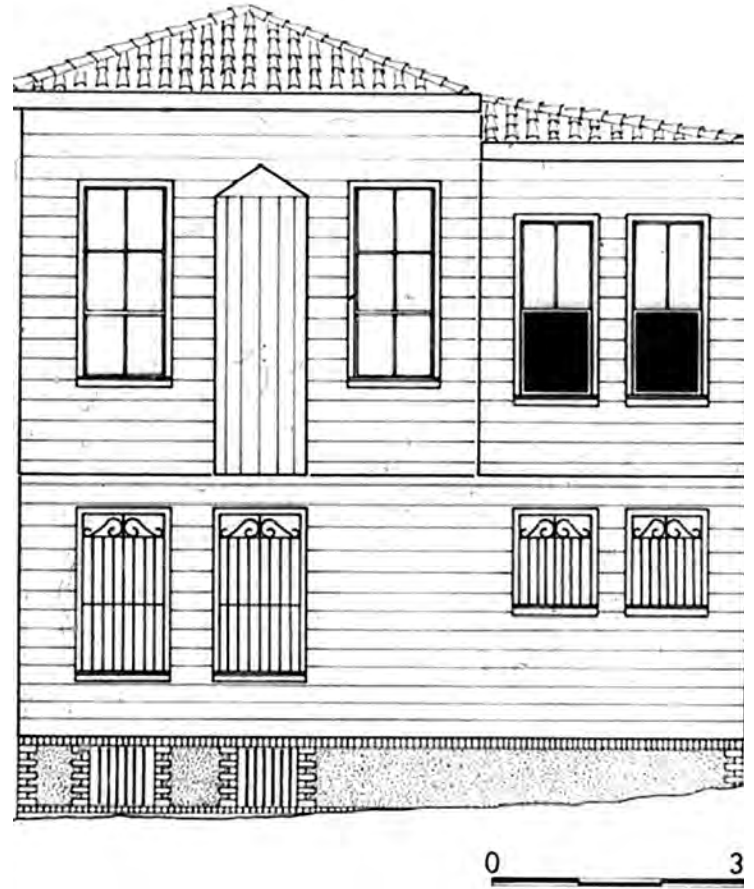


28- Helvai Tekkesi - plan (M. Baha Tanman)



30- Oğlanlar Tekkesi - genel görünüm (İBB, Encümen Arşivi, 1952)

incelemeye ve yaşatmaya yönelik bazı vakıflar tarafından nispeten özgün işlevlerine uygun olarak kullanılan sınırlı sayıda tekke vardır: Kasımpaşa'daki Aynî Ali Baba Tekkesi, Karagömrük'teki Nurettin Cerrahî Tekkesi ve Fatih'teki Ümmü Kenan Tekkesi bu



### İSTANBUL VEZNECİLER KEŞFİ OSMAN EFENDİ TEKKESİ

29- Keşfi Osman Efendi Tekkesi - mihrap cephesi (M. Baha Tanman)

meyanda zikredilebilir. Galata Mevlevîhanesi, devlet eliyle korunan ve müze olarak kullanılan tek örneği oluşturur.

Son yıllarda, büyük ölçüde kaybedilmiş olan bu tarihî mirasın, İstanbul Büyükşehir Belediyesi ve Vakıflar Genel Müdürlüğü eliyle kısmen de olsa ihyası yoluna gidilmiş, Yenikapı Mevlevîhanesi, Bahariye Mevlevîhanesi, Davutpaşa'da Beşikçizade Tekkesi, Eyüp'te Hatuniye, Mustafa Selami Efendi, Şeyh Murad Efendi, Vezir ve Oluklubayır tekkeleri, Eğrikapı'da Emir Buharî Tekkesi, Sütlüce'de Hasırîzade Tekkesi, Kasımpaşa'da Turabî Baba Tekkesi, Üsküdar'da Nalçacı Halil Efendi Dergâhı gibi bazı kuruluşlardan harap durumda olanlar onarılmış, tamamen ortadan kalkmış olanları da asıllarına uygun olarak yeniden inşa edilmiş, eğitim-kültür faaliyetlerini veya insani yardımı amaçlayan bazı vakıflarca kullanılmaya başlanmıştır.



## KAYNAKLAR

1328 Senesi İstanbul Beldesi İhsâiyât Mecmuası, İstanbul 1329.

Âsitâne-i Aliyye ve Bilâd-ı Selâse Kâin El'an Mevcûd ve Muhterik Olmuş  
Tekkelerin İsim ve Şöhretleri ve Mukâbele-i Şerîfe Günleri Beyân  
Olunur, İstanbul 1256.

Bâb-ı Âlî Nezâret-i Umûr-ı Dâhiliyye Sicil Nüfus İdare-i Umûmiyyesi  
Dersaâdet ve Bilâd-ı Selâse Nüfus-i Millîsine Mahsus İstatistik  
Cedvelidir, İstanbul 1301.

Bandırmalızâde Ahmed Münib, *Mecmûa-i Tekâyâ*, İstanbul 1307.

Çetin, Atilla, "İstanbul'daki Tekke, Zâviye ve Hânkahlar Hakkında 1199 (1784)  
Tarihli Önemli Bir Vesika", *VD*, 1981, sy. 13, s. 583-590.

*Defter-i Dervişân: Yenikapı Mevlevihânesi Günlükleri*, ed. Bayram Ali Kaya  
ve Sezai Küçük, İstanbul 2011.

Doğan, A. Işık, *Osmanlı Mimarisinde Tarikat Yapıları: Tekkeler, Zâviyeler ve  
Benzer Nitelikteki Fütüvvet Yapıları*, İstanbul 1977.

Erdoğan, Muzaffer, "Mevlevi Kuruluşları Arasında İstanbul Mevlevihaneleri",  
*GDAAD*, 1975-76, sy. 4-5, s. 15-46.

Hacı İsmail Beyzâde Osman Bey, *Mecmûa-i Cevâmi'*, II c., İstanbul 1304.

Hüseyin Ayvansarâyî, *Hadîkatü'l-cevâmi'*, II c., İstanbul 1281.

Hüseyin Vassâf, *Sefîne-i Evliyâ-yı Ebrâr*, Süleymaniye Ktp., Yazma Bağışlar,  
nr. 2305-2309.

*İstanbul Tekkeleri Listesi* (1220/1805 civarı), İstanbul Büyükşehir Belediyesi  
Atatürk Kitaplığı, Osman Ergin.

*İstanbul Tekkeleri Listesi* (1805-1826 arası), TSMA, nr. E. 1772, 3333.

*İstanbul Tekkeleri Listesi* (1823 civarı), Süleymaniye Ktp., Zühdü Bey, nr. 489.

*İstanbul Vakıfları Tahrir Defteri 953(1546) Tarihli*, nşr. Ö. Lütfi Barkan ve E.  
Hakkı Ayverdi, İstanbul 1970.

Mehmed Şükrü, *İstanbul Hankahları Meşâyihî*, haz. Turgut Kut ve İskender  
Pala, Harvard 1995.

Mehmed Ziyâ, *Merâkiz-i Mühimme-i Mevleviyyeden Yenikapı Mevlevihanesi*,  
İstanbul 1329; a.e.: *Yenikapı Mevlevihanesi*, haz. Yavuz Senemoğlu,  
İstanbul, ts. (Tercüman 1001 Temel Eser).

Melekpaşazâde Kadri Bey, *Hankahnâme* (1833-1846 arası), Süleymaniye Ktp.,  
Nuri Arlasez, nr. 36.

Muslu, Ramazan, *Osmanlı Toplumunda Tasavvuf* (18. Yüzyıl), İstanbul 2003.

Müminzâde Ahmed Hasib Efendi, *Dergehnâme* (1750 civarı), Süleymaniye  
Ktp., Esad Efendi, nr. 3465 [*Müstakimzâde Mecmuası* içinde, vr.  
65b-68a]; İstanbul Büyükşehir Belediyesi Atatürk Kitaplığı, Osman  
Ergin, nr. 561 [*Mecmua* içinde, s. 208-210, 213, 217]; İstanbul  
Büyükşehir Belediyesi Atatürk Kitaplığı, Belediye Yazmaları, nr. 0.43  
[*Mecmua* içinde, s. 200-208].

Öz, Tahsin, *İstanbul Camileri*, II c., Ankara 1987.

Smith, G. Margaret, "The Özbek Tekkes of Istanbul", *Isl.*, 1980, c. 57, sy. 1,  
s. 130-139.

Sultan II. Mahmud'un Kızı Saliha Sultan ile Tophane-i Âmire Müşîri Halil  
Rifat Paşa'nın İzdivacı Merasimindeki Davetlilerin Kaydına Mahsus  
Defter (21 Zilhicce 1249/1 Mayıs 1834), İÜ Ktp., İbnülemin, nr. 2802.

Tanman, M. Baha, "Relations Entre les Semahane et les Türbe dans les Tekke

d'Istanbul", *Ars Turcica - Akten des VI. Internationaler Kongresses für  
Türkische Kunst*, München 1987, s. 312-322.

Tanman, M. Baha, "Sinan'ın Mimârîsi / Tekkeler", *Mimarbaşı Koca Sinan:  
Yaşadığı Çağ ve Eserleri*, haz. Sadi Bayram, İstanbul 1988, c. 1,  
s. 311-332.

Tanman, M. Baha, "Settings for the Veneration of Saints", *The Dervish Lodge:  
Architecture, Art and Sufism in Ottoman Turkey*, ed. R. Lifchez,  
Berkeley 1992, s. 130-171.

Tanman, M. Baha, "Eyüpsultan'da Tarikat Yapıları", *Tarihi, Kültürü ve  
Sanatıyla Eyüpsultan Sempozyumu I: Tebliğler*, İstanbul 1998,  
s. 102-120.

Tanman, M. Baha, "Osmanlı Mimarisinde Tarikat Yapıları / Tekkeler",  
*Türkler*, nşr. Hasan Celal Güzel v.dğr., Ankara 2002, c. 12, s. 149-161.

Tanman, M. Baha, "L'influence de l'Architecture Ottomane dans les  
Bâtiments Religieux et Civils de la Communauté Grecque Orthodoxe:  
Exemples d'Istanbul, d'Anatolie et des Îles Égéennes", *Actes du V  
Congrès International d'Archéologie Ottomane tenu les 21, 22 et 23  
Septembre 2001 Sur: Citadelles, Fortifications Militaires & Influences  
Artistiques Ottomanes*, Zaghuan/Tunis 2003, s. 187-210.

Tanman, M. Baha, "Osmanlı Mimarisinde Tarikat Yapıları / Tekkeler",  
*Osmanlı Uygarlığı*, ed. Halil İnalçık ve Günsel Renda, İstanbul 2003,  
c. 1, s. 289-307.

Tanman, M. Baha, "Zeytinburnu İlçesi'ndeki Tekkeler", *Surların Öte Yanı  
Zeytinburnu*, haz. Burçak Evren, İstanbul 2003, s. 92-113.

Tanman, M. Baha, "Osmanlı Dönemi Tarikat Yapılarında Süffî İnançlarının  
ve Simgelerinin Yansımaları", *Sanat ve İnanç - Rıfkı Melûl Meriç  
Anısına*, haz. Banu Mahir ve Hâlenur Kâtipoğlu, İstanbul 2004, c. 2,  
s. 265-280.

Tanman, M. Baha, "Tekkeler", *Geçmişten Günümüze Beyoğlu*, İstanbul 2004,  
c. 1, s. 361-388.

Tanman, M. Baha, "Un Champ Inexploré de L'architecture Domestique  
Ottomane: Les Harems et les Selamlıks des Tekkes", *Actes des VI  
et VIIe Congrès sur le Corpus d'Archéologie Ottomane sur. Selsebils,  
Minarets, Mausolées et Souks a l'Époque Ottomane*, Tunis 2005,  
s. 51-71.

Tanman, M. Baha, "Osmanlı Mimarisinde Tarikat Yapıları / Tekkeler",  
*Osmanlı Toplumunda Tasavvuf ve Sufiler*, haz. Ahmet Yaşar Ocak,  
Ankara 2005, s. 306-363.

Tanman, M. Baha, "Osmanlı Şehrinde ve Mahallesinde Tekkelerin Yeri:  
İstanbul Örneği", *Osmanlı Toplumunda Tasavvuf ve Sufiler*,  
s. 365-368.

Tanman, M. Baha, "Ottoman Architecture and the Sufi Orders: Dervish  
Lodges", *Sufism and Sufis in Ottoman Society*, ed. Ahmet Yaşar Ocak,  
Ankara 2005, s. 318-381.

Tanman, M. Baha, "The Position of the Tekkes in Ottoman Cities and Urban  
Districts: The Istanbul Example", *Sufism and Sufis in Ottoman  
Society*, s. 383-386.

Tanman, M. Baha, "Mevlevihânelerin Mimari Süslemesinde Mevlevîliğe  
İlişkin Öğeler", *Aşk Ocağında Cân Olmak - İnsanlığın Mirası:*

- Mevlânâ Celâleddin Rûmî*, haz. Ekrem Işın, İstanbul 2007, s. 95-113.
- Tanman, M. Baha, "Kitchens of the Ottoman *Tekkes* as Reflections of Imarets in Sufi Architecture", *Feeding People, Feeding Power – Imarets in the Ottoman Empire*, ed. Nina Ergin, Christoph K. Neumann ve Amy Singer, İstanbul 2007, s. 211-239.
- Tanman, M. Baha, "İstanbul'da Mevlevîliğin Fiziksel Ortamı – The Physical Setting of the Mevlevî Order in İstanbul", *Saltanatın Dervişleri Dervişlerin Saltanatı: İstanbul'da Mevlevîlik: The Dervishes of Sovereignty the Sovereignty of Dervishes: The Mevlevi Order in İstanbul*, haz. Ekrem Işın, İstanbul 2007, s. 76-113.
- Tanman, M. Baha, "Tekkeler", *Geçmişten Günümüze Boğaziçi*, İstanbul 2008, c. 1, s. 183-220.
- Tanman, M. Baha, "Un Carrefour des Religions et du Mysticisme", *De Byzance à İstanbul: Un Port Pour Deux Continents*, Paris 2009, s. 229-237.
- Tanman, M. Baha, A. Vefa Çobanoğlu, "Atmeydanı ve Çevresinde Osmanlı Mimarisi – Otoman Architecture in Atmeydanı and its Environs", *Hipodrom / Atmeydanı İstanbul'un Tarih Sahnesi – Hippodrome / Atmeydanı – A Stage for İstanbul's History*, ed. Ekrem Işın, İstanbul 2010, c. 2, s. 32-70 (kat. no: 1, 4, 5, 10, 17, 36, 39, 40, 42, 44, 48, 49, 2, 53-55, 60-67, 69-87, 90-99, 101, 106, 107).
- Tanman, M. Baha, "İstanbul'da Bizans ve Osmanlı Dönemlerinde Dini ve Mistik Hayat", *Bizantion'dan İstanbul'a. Bir Başkent'in 8000 Yılı*, İstanbul 2010, s. 290-296.
- Tanman, M. Baha, "Osmanlı Dönemi İstanbul'unda Dinî ve Mistik Hayat", *Kültürler Başkenti İstanbul*, ed. Fehamettin Başar, İstanbul 2010, s. 312-317.
- Tanman, M. Baha, "İstanbul Mevlevîhânelerinin Mimârîsi", *Keşkül*, 2011, sy. 19, s. 50-65.
- Tanman, M. Baha, "Türkiye'nin En Büyük Kabristanı Karacaahmet'in Tarihi Gelişimi", *İstanbul'da Karacaahmet Tarihi Mirası İçinde Şakirin Camii*, ed. Önder Küçükerman, İstanbul 2011, s. 59-103.
- Tanman, M. Baha (ed.), *Mevlevî Dünyasında Bahariye Mevlevîhanesi*, İstanbul 2013.
- Yücer, H. Mahmut, *Osmanlı Toplumunda Tasavvuf (19. Yüzyıl)*, İstanbul 2003.
- Yücer, H. Mahmut, *Şeyh Sa'deddîn Cebâvî ve Sa'dîlik*, İstanbul 2010.
- Zâkir Şükrî Efendi, *Die Istanbuler Derwisch-Konvente und ihre Scheiche (Mecmûa-i Tekâyâ)*, nşr. M. Serhan Tayşî ve Klaus Kreiser, Freiburg 1980.