

İSTANBUL'DA EBRU SANATI

M. UĞUR DERMAN*

Tezyinî sanatların hazırlanış tekniği bakımından en cazip olanı ve yapılışında süratle neticeye varılanı ebruculuktur. Başlangıcı hakkında kesin bir hükme varmak imkânsızsa da, VIII. asırdan sonra Çin'de *liu-şa-şien*, XII. asırdan itibaren ise Japonya'da *suminagaşi* ve *beninagaşi* isimleriyle sulu vasatta yapılan birtakım çalışmaların mevcudiyeti, daha sonraki asırlarda Çağatay Türkçesiyle *ebre* adını alarak Türkistan'da ortaya çıkan bu sanatın tarihî gelişimi hakkında, müphem de olsa bazı fikirler vermektedir. Buradan en geç XVI. asır başlarında İpekyolu'nu takiben İran'a geçişinde *ebrî* olarak isimlendirilen bu sanat, görünüşüyle gerçekten bulut kümelerine benzer şekiller taşıdığından, buluta nispet ifade eden bu Farsça ismi doğrulamaktadır. Osmanlı ülkesinde de revaç bulan aynı isim, telaffuz zorluğundan dolayı son yüzyılda Türkçede *ebru*ya dönüşmüştür. İçinde kaş gibi şekiller de görüldüğünden, galat olmakla beraber, bu sanata *ebru* denilmesi bir çelişki sayılmamalıdır; çünkü *ebru* kelimesi Farsçada "kaş" manasına gelir. Şimdilerde ebruculuğun İran'daki ismi *ebr-bâdd*dir. Son yirmi yıldır "ebrucu" manasına İstanbul'da uydurulan "ebru-zen" in bu maksatla kullanılması da büyük hatadır. Çünkü bu kelime "kaş yapan, kaş çalan" manasına gelir.

XVI. asır ortalarında ebruculuk, Hindistan üzerinden İran'a ve sonra da İstanbul'a kadar yayılmıştır. Aynı yüzyılın sonlarında, İstanbul'dan Avrupalı seyyahlar tarafından kendi memleketlerine götürülen ebru kâğıtları önce Almanya'da, sonra da Fransa ve İtalya'da *mermer kâğıdı* veya *Türk mermer kâğıdı*, hatta sadece *Türk kâğıdı* adıyla tanınıp benimsenmiş ve oralarda da yapılmaya başlanmıştır. Zaman içinde İngiltere ve Amerika'ya da yayılan ebru kâğıdı, her ülkenin sanat anlayışına göre başkalık gösterir. Bunda, kullanılan değişik malzemenin de rolü olmalıdır. Bu sanat, su üzerine boyaların serpilmesiyle gerçekleştirilir. Ancak, netice almak birtakım şartlara bağlıdır. Aşağıda, ebru kâğıdının Osmanlı devri İstanbul'undaki hazırlanış tarzı

anlatılmadan önce, yapılmasında kullanılan alet ve malzeme tanıtılacaktır.

Ebruculukta Kullanılan Alet ve Malzemeler

Ebru aletlerinin hepsi İstanbul'da yapılır; ancak, malzemenin pek çoğu bu şehre, Anadolu'dan, Doğu ve Batı ülkelerinden getirilip kullanılırdı (Resim 1).

Boyalara: Tabiattaki renkli kaya ve topraklardan elde edilen ve *toprak boya* denilen bu boyalar, suda erimez ve yağ barındırmazlar. Aynı hususiyeti taşıyan bazı bitki boyları da kullanılmaya uygundur. Önce dövülerek, sonra da mermer üstünde sulu vasatta dış bükey bir el taşı (*desteseng*) ile inceltilerek bu boyaların zerrelere ayrılması sağlanır. Klasik ebruculukta kullanılan boyalar aşağıda sıralanmıştır:

Sarı renk için *zırnık* (arsenik sülfür); mavi renk için çivit ağacından elde edilen ve en makbulü Pakistan'ın Lahur (Lahor) şehrinde gelen *Lahur çividi*; siyah renk için is mürekkebinin de ana maddesi olan *balmumu isi* veya *bezir yağı isi*; lacivert renk için Afganistan'daki Bedahşan'dan gelen ve *laciverttaşı* (lapislazuli) adıyla bilinen *bedahşî lâciverdî*; beyaz renk için *frengî* (Avrupa'dan gelen) *ışfıdaç* (üstübeç, bazik kurşun karbonat); tuğla kırmızısı renk için *gülbahar* (demir oksitleri fazla olan bir toprak boya cinsi); morumsu vişneçürüğü renk için Hindistan'da bazı dalların üstünde şebnem şeklinde oluşan *lök* (*lak*) maddesi; tütün rengi için *Çamlıca toprağı*. Boya çeşitleri sınırlı olmakla beraber, bunların birbirine katılmasıyla yeni renkler (mesela; *zırnık* ve *Lahur çividi* karışımıyla yeşil renk bulunur) elde edilmesi sağlanmıştır.

Ebru Teknesi: Kullanılacak kâğıdın enine ve boyuna uygun ölçüde ve 6 cm derinliğinde, eskiden çatlakları ziftle kapatılmış çidene tahtasından, daha sonraları çinko veya galvanizden hazırlanmış, dikdörtgen şeklinde bir teknedir (Resim 2).

Kitre: Teknenin içine konulacak suya kıvam vermek ve gerilimi sağlamak, böylece serpilken boyaların çökmesini önlemek için kullanılan, *geven* isimli, çalı sınıfından bir Anadolu bitkisinin salgısı olan bu madde, krem renginde

* Mimar Sinan Güzel Sanatlar Üniversitesi. Resim ve alt yazılar yazar tarafından hazırlanmıştır.



1- Ebru imalinde kullanılan alet ve malzeme (Metin içinde tanıtılmaktadır)

düzgün olmayan plakalar veya şeritler hâlidir. Suda bekletilerek miktarına göre 1/100 nispetinde ve boza koyuluğunda erimesi sağlanır ve bez bir torbadan süzülür. Bir tekne kitreli sudan yaklaşık 600 ebru kâğıdı çıkartılabilir. *Kitre* yerine *keten tohumu*, *salep*, *ayva çekirdeği*, *hilbe* (*boy tohumu*) gibi maddeler de Osmanlı ebruculuğunda kullanılmış, Batı dünyasında ise *kitre* yerine

denizkadayıfı denilen bir yosun cinsi tercih edilmiştir.

Öd: Kitreli suyun üstüne serpilren renklerin birbirine karışmadan yayılması lazımdır. Safra asitleri ihtiva eden *sığır ödü*, atılan boyalara satıhta faaliyet kazandırıp kitrenin gerilimini durdurmak için kullanılmadan önce, her boyanın içine kâfi miktarda konur. Fazla öd taşıyan boya, daha çok yayılır. Ebru yapımında, sonradan ilave edilen her renge -önceki renklerin arasında yayılmaya çalışıp kendisine yer açabilmesi için- daha fazla öd koymak gerekir.

Fırça: İnce ve düz -tercihan gül ağacından kesilip çıkarılmış- bir çubuğun çevresine gevşek olarak sarılmış atkuyruğu kılından yapılmış fırçalar kullanılır. Şimdiki modern fırçalarla ebruya uygun boya serpilemez.

Tarak: Tahta çita üstüne belirli sıklıktaki ince çiviler saplanmakla *taraklı ebru* yapılmasında kullanılacak tarak hazırlanmış olur. Bunun geniş veya dar taraklı çeşitleri bulunur.

Tel çubuk: Serpilmiş boyalara şekil vermek için ince, boya damlatmak içinse kalınca tel çubuk kullanılır. Eskiden bu maksatla tek atkuyruğu kılından faydalanılmıştır.



2- Mustafa Düzgünman tarafından teknede *battal ebrusu* hazırlanması



3- Hatib Mehmed Efendi'nin şal örneği ebrusu

Ebru Kâğıdının Yapılması

Evvelden hazırlanıp süzölmüş kitreli su, tekneye konulduktan sonra, üstüne öd ilave edilmiş olan boyalar, fırça yardımıyla ve her tarafa aynı sıklıkta serpilmeye başlanır; renkler suyun sathına bulut kümeleri gibi yayılır. Her yeni atılan renk, içindeki öd miktarına göre daha evvel atılanları itip sıkıştırarak kendisine yer açar, bu tarzdaki ebruya *battal ebrusu* adı verilir. Aynı tarzın somaki mermerini hatırlatan cinsine de *somaki ebrusu* denilir.

Battal ebrusunda (Resim 2, 6), ebru sanatkârının boyaları serpmek dışında tekneye müdahalesi mümkün değildir; bir noktadan sonra, ortaya çıkan şekillere uymak zorundadır. Bu sebeple ebruculuk, küllî ve cüzî iradenin izahı için arif kişilerce müşahhas (somut) bir hadise olarak kabul edilmiş; boyaları serpmek cüzî iradeye, tekne sathındaki -önceden meçhul- görüntü de küllî iradeye benzetilmiştir.

Renkler, *battal ebrusu* hazırlar gibi serpidikten sonra, ince tel çubuğun ucu kitreli suya dokundurulmak şartıyla önce yukarıdan aşağıya veya sağdan sola, sonra da diğer yönde keskin ve muntazam hareketlerle bütün satıhta yürütülürse ortaya çıkan ebruya *tarama (gelgit) ebrusu*, tel çubuğun hareketleri düzensiz ve dairesimsi olursa *şal örneği* (Resim 3) adı verilir. Tel çubukla kenardan merkeze doğru helezoni hareketler yapılırsa, *bülbülyuvası* veya yakın zamanda bulunan bir kayda göre *mutaf ebrusu* adıyla anılan ebrular elde edilir. Yine renkler, *battal*



4- Hatib Mehmed Efendi'nin kendi buluğu olan hatib ebrusu

ebrusundaki gibi serpilerek, tarak aleti -telleri kitreli suya girecek şekilde- teknenin üstünde dolaştırılırsa, *taraklı ebru* oluşur. Önce *tarama ebrusu* yapılıp sonra *taraklı ebru* hâline getirilirse daha da cazip görüntü elde edilir. Bütün bu ebru çeşitlerine, en son olarak dağılmayan bir koyu renk serpilmesiyle *serpmeli* vasfı kazandırılmış olur. Aynı işlem neftyağı ile yapılırsa ebru zemininde küçük boşluklar açılır, böyle hazırlanmış ebrular için *neftli* deyimini yaygındır.

Teknedeki kitreli su kullanılıp kirlendikçe serpilerek renkler bazen kum gibi noktalanmaya başlar, buna *kumlu ebru* adı verilir. Bu noktalar v harfi şeklinde olursa o zaman *kılçıklı ebru* denilir.

Şimdiye kadar sayılan ebru çeşitleri eğer hafif renkler serpilerek yapılırsa, *hafif ebru* adıyla anılır ve bilhassa üzerine *is mürekkebi* ile hat örnekleri yazmak için cazip bir zemin hazırlanmış olur, böyle kâğıtlar yazının rahat yazılabilmesi maksadıyla ayrıca *âharlanır*, yani kâğıdın üstüne kestirilmiş yumurta akından bir cila tabakası sürülür.

Bir ebru çeşidi daha vardır ki Osmanlı devrinin tanınmış ebrucularından Ayasofya Camii Hatibi Mehmed Efendi'nin (ö. 1773) buluğu olduğu için *hatib ebrusu* adıyla bilinir (Resim 4, 5). Bunda, hafif renkli zemin üstüne tel çubuk yardımıyla kuvvetli renklerden birer damla, belirli aralıklarla bırakılır, istenirse iç içe birkaç renk daha konulabilir. İnce tel çubuk, bu kat kat renkli dairelerin içinde sağdan sola, yukarıdan aşağıya birkaç defa hareket ettirilerek çarkifelek, yürek, yıldız gibi şekiller elde edilir. Buna bağlı olarak, XVIII. asrın bitişine doğru aynı usulle çiçek şekilleri de yapılmak istenmiştir. Lakin Osmanlı Devleti'nin son yıllarında (1917-1918) ilk defa Hattat Necmeddin Okyay (d. 1883-ö. 1976) eliyle, tabii şekline en yakın *çiçekli ebruların* (lale, karanfil,



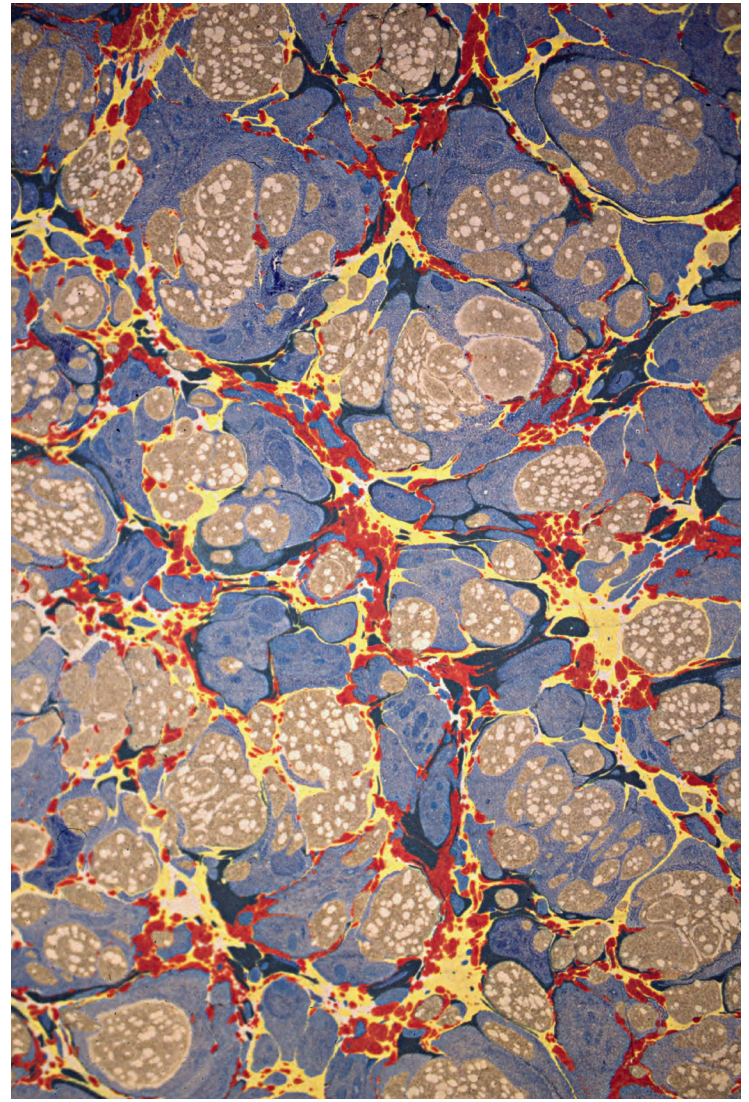
5- Hatib Mehmed Efendi'nin elinden çıkma *hatib ebrusunun* bir kitap kabında kullanılması

hercai menekşe, gelincik, gonca gül, kasımpatı, sümbül) yapılması başarılıymış (Resim 7); Okyay'ın öğrencisi Mustafa Düzgünman (d. 1920-ö. 1990) da bu çiçek çeşitlerine papatyayı eklemiştir. Çiçekli ebrular, sanat tarihimizde *Necmeddin ebrusu* adıyla tanır.

Ebrunun Kâğıda Geçirilmesi

İstenilen tarzda hazırlanan ebru, teknenin üstüne sağ veya soldan yavaşça yatırılan ve birkaç saniye kadar bekletilmesi kâfi gelen kâğıda bütün güzelliğiyle geçer. Ebruyu yapandan tarafa olan iki köşesinden tutulup kaldırılan kâğıt, öne doğru çekilir ve uzun çıtalar üstüne serilerek gölgede kurumaya bırakılır.

Teknede yapılan nakışlar ancak bir tek kâğıda geçirilebilir, daha başka kâğıda almaz. Bir kere yapılan ebrunun tıpkısı da bir daha tekrarlanamaz, ancak benzeri yapılabilir. Bu bakımdan, her ebru, asla kopya edilemeyecek bir sanat eseri sayılır.



6- Hezârfen Edhem Efendi'nin *neftli battal ebrusu*

Yine Necmeddin Okyay'ın buluşu olarak XX. yüzyılın Türk hat sanatında yer alan yazılı ebrular vardır. Bir hat eseri arap zamkı eriyiği ile kâğıda yazılıp kurutulduktan sonra, ebru teknesine yatırılırsa, zamklı yerler ebruyu almaz ve yazılı kısım, kâğıdın rengiyle kalır. Eski yazma kitaplarda kâğıttaki yazı sahasının ayrı, etrafının ayrı renge boyanmasına *akkâse*, böyle kâğıtlara da *akkâseli kâğıt* denilir. İşte bu maskeleme işlemi, ebruya da tatbik edilmiştir. Hatta XVII. asırda, Hindistan'ın Bijapur şehrinde, bu teknikle ebru-resimler yapıldığı bilinmektedir. Ancak, Necmeddin Okyay bunları görmediği ve işitmediği hâlde, hafif ebrulu kâğıdın ortasına arap zamkı eriyiği sürüp koyuca renklerle ikinci defa tekneye yatırdığında iki ayrı ebrulu, yani *akkâseli ebru* denilen kâğıt ortaya çıkmıştır; bu tarz yine Necmeddin Okyay tarafından *yazılı ebruya* da tatbik edilmiştir.



7- Necmeddin Okyay'ın çiçekli ebrusu



8- Mustafa Düzgünman'ın hercâi menekşe ebrusu

İstanbul Tarihindeki Ebru Sanatkârları

Ebruculuk hakkında yazılmış en eski İstanbul kaynağı, 1608 tarihli *Tertîb-i Risâle-i Ebrî*'dir; metni *Türk Sanatında Ebru*¹ isimli kitapta neşredilmiştir.

Tarih boyunca mensupları kâfi derecede belirlenememiş sanatlardan birisi de ebruculuktur. Bu hususta isimleri zamanımıza gelen Osmanlı ebru sanatkârlarını şöyle sıralamak mümkündür:

Şebek Mehmed Efendi: *Tertîb-i Risâle-i Ebrî*'de bu zattan "merhum" olarak bahsedildiğine göre, XVI. yüzyıl İstanbul'unda yaşayan bir ebru sanatkârı olduğu anlaşılıyor. Eserleri bilinmemektedir.

Hatib Mehmed Efendi: Ebru sanatı, Hatib Mehmed Efendi'nin şahsında, en mükemmel mertebesine XVIII. yüzyıl İstanbul'unda erişmiştir. 30 Mart 1773'te Sirkeci/Hocapaşa semtindeki evinde çıkan yangın sonucu, eserleriyle birlikte kendisi de yanan Ayasofya Hatibi Mehmed Efendi, tarihimizde ebruculuk denilince ilk hatırlanacak isimlerdendir. Sultan III. Ahmed devrinde (1703-1730) yeniden canlandırılan kitap sanatlarına, cazip ebrularıyla unutulmayacak katkıları olmuştur.

1 İstanbul 1977, s. 27-29.

Battal, şalörneği (Resim: 3), tarama, taraklı ebru cinslerinde gösterdiği olağanüstü renk ve desen zevkinin yanında, daha önce anlatılan *hatip ebrusu* da hâlâ onun lakabıyla anılmaktadır (Resim 4, 5).

Şeyh Sadık Efendi: Buhara'da öğrendiği ebruculuğu, Üsküdar'daki Özbekler Dergâhı şeyhi olarak İstanbul'a taşımıştır. Sadık Efendi 1846'da vefat etmiştir. Ebruculuğun Orta Asya'dan İstanbul'a tekrar gelişi bu zat sayesinde olmuştur. Oğulları İbrahim Edhem ve Mehmed Salih efendiler de bu sanatı babalarından öğrenmişlerdir.

Hezarfen İbrahim Edhem Efendi: 1826'da Üsküdar Özbekler Dergâhı'nda doğan Şeyh Edhem Efendi, çeşitli sanat ve zanaat dallarındaki başarısından dolayı hezarfen (bin sanat sahibi) lakabıyla anılır. İbadet haricindeki vakitlerini ilim ve sanata adanarak doğramacılık, marangozluk, oymacılık, hakkâklık, hattatlık, mühürçülük, dökmeçilik, tornacılık, demircilik, tesviyecilik, matbaacılık, dokumacılık, mimarlık, makine parçaları gibi konularda kabiliyet ve hususi çalışmalarıyla ihtisas sahibi olan Edhem Efendi'nin hünelerinden birisi de ebruculuğudur (Resim 6). Bu sahada yetiştirdikleri arasında Sami Efendi (d. 1838-ö. 1912), Aziz Efendi (d. 1871-ö. 1934), Abdülkadir Kadri Şeker (d. 1875-ö. 1942) adlarındaki üç tanınmış hattat, amatör seviyede ebruculukla uğraşmışlar, yine talebelerinden Necmeddin Okyay ise, bu sanatı hattatlığının yanı sıra meslek edinmiştir.

Necmeddin Okyay: Hocası gibi birçok sanat dalında ehliyetli oluşundan dolayı hezarfen lakabıyla anılan Okyay'ın ebruculuktaki başarısında, eserlerini dikkatle inceleyip araştırdığı Hatip Mehmed Efendi'nin de manevi rolü vardır. Osmanlı ebruculuğunu Medresetü'l-Hattâtîn'de başlayıp Devlet Güzel Sanatlar Akademisi'nde biten (1916-1948) otuz iki yıllık hocalığı sırasında yeni nesillere öğreterek zamanımıza taşıma şerefi Necmeddin Okyay'a nasip olmuştur. Öğrencileri arasında iki oğlu (Sami, d. 1911-ö. 1933; Sacid, d. 1914-ö. 1999) ve yeğeni, aktar Mustafa Düzgünman (Resim 8) ilk hatırlanacak olanlardır. Devlet Güzel Sanatlar Akademisi'nde bu sanatı Necmeddin Okyay'dan öğrenen birçok kişi olmakla beraber, o devrin ilgisizliğinden dolayı devam ettirememişlerdir. Bu isimler dışında, XX. asır başlarına kadar mesleğini Vezneciler'deki Kâğıtçılar Çarşısı'nda bulunan dükkânında sürdüren, Bekir Efendi adında bir ebrucu daha bilinmektedir.

Üstad Okyay, 1962 yılında kurduğu sonuncu ebru teknesiyle, artık bu sanatı bir daha icra etmemiştir. Ancak Mustafa Düzgünman, zamanla artan bir heves ve şevk içinde ebruculuğunu 1958'den 1989'a kadar sürdürdü. 1967'de Beyoğlu Yapı Kredi

Sanat Galerisi'nde açtığı büyük sergiden sonra, İstanbul'da ve Türkiye'de kız çocuklarına “Ebru” adının konulması olağanüstü sıklaştı; bu sanat, yeni nesillerce tanınır oldu. Onun öğrencileri de, hocalarının yolunu devam ettirip meraklı gençlere öğretmeyi hâlâ sürdürüyorlar.

Ebruculuktaki gelenekli anlayışın dışında, modern resim havasını benimseyip kendi yollarında gidenler de bulunmaktadır. Zamanımızda ebruculuğa artan bu merak, malzeme hususunda da yeni arayışları getirdiği için, artık bu sanatta klasik anlayıştan uzaklaşıldığı, üzüntüyle müşahede edilmektedir. Şimdilerde ebruculukla uğraşan, sayılamayacak kadar çok başarılı/başarısız ismin değerlendirilmesi de, herhâlde kendilerinden sonra yapılacaktır.

Ebrunun Kullanılma Sahaları

Osmanlı devrinde sadece İstanbul'da imal edilen ebru kâğıdı, geçmiş asırlarda yazma kitapların ciltlenmesinde *ebru kab* ve *yan kâğıdı* olarak, bundan başka *kıta* ve *levhaların* iç ve dış pervazlarında, ayrıca *koltuk* denilen kısımlarında çok kullanılmıştır; bu sıralananların pek güzel örneklerine müze ve kütüphanelerde rastlanır. Vaktiyle İtalya'dan gelen, kalın ve sağlam *alikurna* kâğıtları üzerine yapılan büyük boy ebrular da, resmî defterlerin üzerinde kab olarak yer almışlardır. Ancak, XIX. yüzyılda Batı'dan ithal edilen baskı ebru kâğıtları, hem bu sanatın zevkini kaçırmış hem de yerli ebrucuların geçimini güçleştirmiştir.

XVII. asırdan itibaren Batı âleminin de ilgisini çeken ebruculuk üzerine, Roma'da 1646 yılında “Türk kâğıdı” olarak belirtildiği ilk yayından beri pek çok eser yazılmıştır. Ebruculuk, devrimizde de şevkle devam ettirilen nadir Osmanlı sanatlarından biridir.

Yazı albümü mahiyetindeki *murakkaalardan* şahsen tertipleediklerine bitiş kıtası olarak, kendi çiçekli ebrularından koymayı âdet edinen Necmeddin Okyay'dan sonra, Mustafa Düzgünman da hazırladığı çiçekli ebru kâğıtlarına farklı tarzdaki ebrularla iç ve dış pervaz ekleyip altın cetvellerini çekerek bunların levha hâlinde duvarlara asılması geleneğini başlatmıştır. Zamanımızda ebrunun en çok kullanılışı, işte bu levha şeklindedir.

KAYNAKLAR

Derman, M. Uğur, *Türk Sanatında Ebrû*, İstanbul 1977.

Derman, M. Uğur, *Ebrû Sanatında Osmanlı Sultanları*, İstanbul 2013.

Özçimi, M. Sadreddin, *Ebrû*, İstanbul 2010.

Özçimi, M. Sadreddin, *Levni'den Ebrûya*, Konya 2011.