

# İSTANBUL'DA KULLANILAN YAZI ALETLERİ VE MALZEMESİ

M. UĞUR DERMAN

Hüsn-i hat eserlerinin hazırlanmasında lüzumlu olan alet ve malzemenin bir kısmı İstanbul dışından gelmekle beraber, çoklukla “yerli”dir. Topluca gözden geçirirsek;

**Kalem:** Hattın yazılmasında gerekli olan kamış kalem için, İstanbul civarındaki göl ve dere kenarlarında yetişen kamışlar müsait değildir. Kalem vasfını taşıyanlar, şehrimizden çok uzaklardaki rutubetsiz beldelerin sazlıklarından elde edilir ve kurutulduktan sonra kullanılabilir hâle gelir (Resim 1). Ancak, *celî* yazılar için tornada çekilen ağaç kalemler İstanbul’da imal edilmiştir.

**Kâğıt:** İstanbul’a kâğıt önceleri doğu ülkelerinden, ayrıca İtalya’dan ithal edilirdi. Bunlar, kaynatıldıklarında suya rengini veren maddelerden (çay, soğan kabuğu, taze ceviz kabuğu vb...) faydalanılarak tekneye yatırılıp renklendirilir; daha sonra un veya nişasta pişmiş yahut şapla lüzûceti giderilmiş yumurta akı gibi maddeler kullanılarak aharenler, yani cilalanırdı. Bu bittikten sonra ahar tabakasının *çakmak mühresi* (Resim 2) ile kâğıda tespiti de İstanbul/Vezneciler’deki Kâğıtçılar Çarşısı’nda mühreciler tarafından gerçekleştirilirdi. Aharleme ve mühreleme işlemini bizzat yapan hattatlar da vardır.

İstanbul’da kâğıt XVIII. asırdan itibaren Yalakâbâd (Yalova), Kâğıthane ve Beykoz’da yerli olarak imal edilmekle beraber, Avrupa’dan getirilmesine de ihtiyaç duyulmuştur.



1- Hat sanatında kullanılan çeşitli kalemler



2- Hat sanatında kullanılan muhtelif aletler: Çakmak mühresi, kâğıt makasları, maktâ üzerinde kalem, kalemtıraşlar

**İs Mürekkebi:** Bu mürekkebin ana maddesi olan is, beziryağı, balmumu, neftyağı, son devirde de gaz yağı gibi maddelerin Edirnekapı/Ayvansaray arasında, Bizans devrinden kalma Tekfur Sarayı’ndaki ishanelerde yakılmasıyla elde edildikten sonra Vezneciler’deki mürekkepçilere satılır; onlar da arapzamkı eriyiği ve sair

maddelerle isi taş havanlarda döverek is mürekkebinin imal ederlerdi.

**Renkli Mürekkepler:** İs mürekkebi dışında mushaf yazımında kullanılan beyaz renkli *üstübeç mürekkebi* ve kırmızı renkle konulması âdet olan *tevakkuf (secâvend)* işaretleri için *zencefre* (tabii cıva sülfürü) ile yapılan *surh mürekkebi* de İstanbul’da

hazırlanırdı. Hindistan'dan getirilen kurutulmuş kırmızı böceği ile yapılan *la'l mürekkebi* ise -herhâlde bir canlılığın ölümü ile hazırlandığından-mushaflarda kullanılmamıştır.<sup>1</sup>

**Varak Altın:** Altın varakçılar tarafından hususi çekiçleriyle zar arasında dövülerek inceltilen yüksek ayarlı varak altın İstanbul mamulüdür. Bu hâliyle sıva üstü cami yazılarında (kubbe, kuşak...), büyük levhalarda -kalıptan tebeşir tozuyla silkelenmiş-yazıların *lika (miksiyon)* denilen yapıştırıcıyla koyu renge (siyah, neftî, vişneçürüğü, lacivert...) boyanmış mukavvaya resmedilmesinde kullanılır.

Varak altının arapzankı veya bal ile tabakta ezilerek inceltilmesiyle elde edilen ezilmiş altın, kalıptan yukarıda anlatılan usulle silkelenmiş yazıların resmedilmesinde İstanbul'da çok kullanılmıştır. Bu şekilde işlenmiş levhalara *zer-endûd* (sürme altın) adı verilir (Resim 30, 38, 40).

**Kalemtırâş:** Kamış kalemin ağzını yazar hâle getirmekte kullanılan kalemtırâşın (Resim 2) en güzelleri İstanbul'da kalemtırâşçılar tarafından imal olunmuştur. Çifte su verilmiş çelikten yapılan ve *tîg (namlu)* adı verilen kesici kısma; mercan, fildişi, pelesenk, sedef, altın kakmalı çelik gibi kalemtırâşın maddi değerini arttıran bir sap takılırdı. Kalemtırâş ustaları Kapalıçarşı ve Galata semtlerinde çalışırlardı.

**Maktâ (makta<sup>2</sup>):** Kalemin üzerinde katt ve şakk işlemlerinin icra edildiği *makta* aletinin (Resim 3) kıymetlileri, bilhassa XIX. yüzyılın mevlevîhanelerinde Mevlevî dervişlerince fildişinden kıl testeresi ve çakı kullanılarak imal olunurdu. Kızıldeniz'in sedeflerinden yapılan *maktalar* ise Kudüs'ten gelir ve "Kudüs işi" olarak tanınırdı.

<sup>1</sup> Müstakimzâde Süleyman Sadeddin, *Tuhfe-i Hat-tâtîn*, nşr. İbnülemin Mahmud Kemal, İstanbul 1928, s. 624.



3- Muhtelif maktâlar

*Kalemtırâş, makta* ve *divit* ustaları, mesleklerinde yetişip de bağlı oldukları esnaf teşkilatı tarafından peştemal kuşatıldıktan sonra kendilerine verilen mahlası eserlerinde kullanırlardı. Bu sebeple, anılan aletleri imal edenlerin mahlasları, zamanımıza kalan eserlerinden öğrenilmektedir.

**Divit, kubur (kubûr):** Hüsn-i hat meşgalelerini sabit mekânda sürdürmeyen hattatların,

beraberlerinde taşıdıkları aletlerden *divit* (Resim 4) ismini taşıyanı, yanında çıkma *hokkası* bulunan, ekseriya gümüşten mamul ve bir prizma şeklindedir. *Kubur* (Resim 5) ise çoklukla madeni (pirinç, alpaka...) olup silindir biçiminden dolayı bu adla tanınır. *Hokkası* ve *rıh* serpmeye yarayan *rıhdanı* üst ve alttan esas gövdeye bağlıdır. Üsküdar'ın Zeynepkâmil semti civarındaki Divitçiler Mahallesi, anılan aletin imal yerinin eskiden burası olduğunu



göstermektedir. *Kubur* da muhtemelen aynı mahallede yapılıyordu.

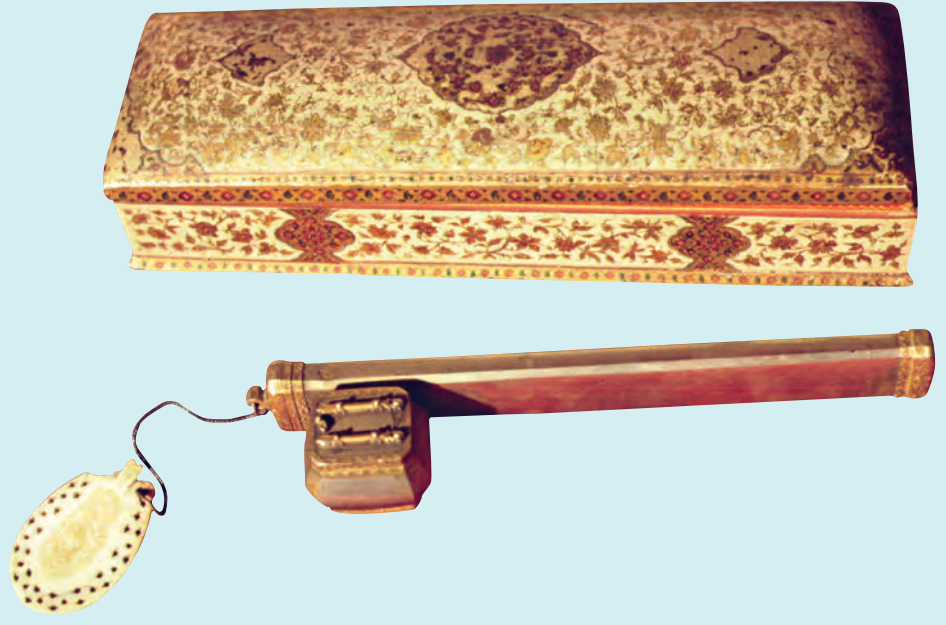
**Kalemdan:** Yeri sabit olarak çalışan hattatların kullandığı, içerisinde hokkaları da yer alan, kapaklı kalem kutusu (Resim 4). Hattatlar, bunun birkaç kat halinde imal edilmiş dâhiline, yazıyla ilgili alet ve malzemelerini koyarlardı. *Kalemdan*ın dışı açılan bol çekmecelilerine de *kalem çekmeces*i denilir. *Kalemdan*, ince marangozluk ve *rugani* üstatlarının müşterek mamulüdür, fakat İstanbul'un neresinde imal olunduıkları belirlenememiştir. *Kuburun*, saray için imal edilen *ruganî* veya fildişi şahane örnekleri de İstanbul işi olarak hazırlanmıştır.

**Zermühre:** *Zer-endeûd* hatta kullanılan ezilmiş altınla yazı resmedildikten sonra, harflerin mat olarak parlatılması gerekir. Bunun için ucunda *Süleymaniye taşı* veya *akik* gibi cilalı bir taşın yer aldığı *zermühre* de İstanbul mamulü aletlerdendir.

**Kâğıt makasları:** Kâğıt zıyanına sebep olmamak için, kesici kısımları uzun tutulmuş ve çoğu çelik üstüne altın kakma olarak Osmanlı'nın Sivas, Prizren gibi şehirlerinde imal olunan kâğıt makaslarının (Resim 2) tutmaçlarında oygu şeklinde sipariş sahibinin ismi veya Esmâ-i Hüsnâ'dan "Yâ Fettâh" yazılı olduğu görülür.

**Mıstar:** Başta mushaflar olmak üzere, yazma kitapların yazı sahasını ve satırlarını tespit için mukavva üzerine ibrişim gerilerek hazırlanan *mıstar* (satırlık) aletini her hattat kendisi imal ettiği cihetle, *mıstarlar* İstanbul işidir.

Görüldüğü üzere, hat sanatının ortaya çıkmasına yardımcı olan aletler de, bu hususta İstanbul'da ciddi bir yan sanayinin doğmasına ve bunun yüzyıllarca devamına vesile oluşturmuştur.



4- Kalemdan ve divit ile buna bağlı küçük maktâ



5- Ruganî (lâke) tekniği ve fildişi ile yapılan kuburlar