

İSTANBUL'DA YAŞAMA KÜLTÜRÜ EŞKİ İNSANLAR, ESKİ EVLER

A. HALUK DURSUN*

Önce Tarihe Uzanalım...

“İstanbul” tarih boyunca çok geniş anlamlarda kullanılmıştır. Yakın zamanlarda İstanbul’un sınırları son derece büyümüş bu tarihî şehir neredeyse doğudan Kocaeli batıdan da Tekirdağ ile birleşmiştir. Bugün İstanbul Valiliği’ne bağlı 39 kaymakamlık bulunmaktadır. Bunların hemen hepsi birer vilayet büyüklüğündedir. Bu açıdan bakıldığında İstanbul neredeyse başlı başına bir devlet haline gelmiştir. Bu kadar geniş bir coğrafya ve yoğun nüfusa dayanan bir kültürel yapının karakteristik özelliklerini anlayabilmek oldukça zordur. Bu durumda mevcut yapıyı değerlendirmekten ziyade geleneksel özelliklere eğilerek onları incelemenin daha doğru olacağı kanaatindeyiz.

Sadece sur içinde yani bugünkü Fatih ilçesi sınırları içinde yaşayanlara eski zamanlarda “İstanbul’da oturuyor” denirdi. İstanbul’un tarihî merkezi Sultanahmet ile Süleymaniye arasıydı, en fazla Fatih Camii’ne kadar uzanırdı. Saraçhane’den sonra İstanbul’un taşrası başlar; Yavuz Selim, Çarşamba, Karagümrük, Edirnekapı, Kocamustafapaşa gibi bölgeler İstanbul’un taşrası sayılırdı. İstanbul’un merkezini oluşturan nokta hiç şüphesiz Saray’dır. Nitekim Eski İstanbul’da Saray’a yakın oturmak makbuldür.

Ayasofya’nın etrafında, Alemdar Yokuşu’nda, Yerebatan civarında, Divanyolu’nda, Süleymaniye’de, Beyazıt’ta, Soğanağa’da; daha sonra Kıztaşı, Horhor, Laleli, Sofular ve Aksaray’da oturabilmek sarayın çevresinde bulunabilmek anlamı taşırdı.

Eski İstanbul Konakları ve Yaşantısı

Merkeze yakın olan yerlerde küçük boyuttaki evler yerine *konaklar* mevcuttu. Konaklar, üst düzey devlet adamlarının ikamet ettiği, kışın oturlan ve normalden

büyük yapılarıdır. Konağın üç kattan yüksek olması, binanın göğe yükselmesi Cenâb-ı Hakk’a meydan okuma, konu-komşuya yukarıdan bakma anlamına gelirdi, bu yüzden konaklar genellikle üç katı geçmezdi. Eski insanlar müstakil olan, bahçesi bulunan, avlusu duvar ile çevrili olan evlerde oturmayı tercih ederlerdi. Bugünkü anlamıyla apartman dediğimiz, birbiriyle akrabalık bağı bulunmayan insanların aynı kapıdan girerek ikamet ettiği daire anlayışı asla kabul edilemezdi. Bu tür birden fazla ailenin aynı avludan içeri girerek birbiriyle sefer taşı gibi üst üste olan binalarda ikamet etmesi ancak gayrimüslimler ve özellikle Yahudilere ait özelliklerdi. Ondandır ki bu gibi yapılara “yahudhane” veya “çifithane” adı verilirdi.

Konaklar, *selamlık* veya *divanhane* bölümlerinden oluşan, büyük kapıları olan ve kalabalık ailelerin oturduğu mekânlardı. Bir konakta divanhanenin bulunması orada resmî işlerin görüldüğünü işaret ederdi. Burada ikamet eden devlet adamları, paşalar (Buradaki “paşa” unvanı sadece askerî şahsiyetleri değil sivil şahsiyetleri de ifade eder) devlet işlerini buradan yürütürdü ki bunlara “Paşa Konağı” ismi de verilirdi.

Eski İstanbul’da hem büyüklüğünden hem de paşaların devlet işlerini burada halletmesinden dolayı konaklara “devlethane” de denilirdi. “Fakirhane” tabiri ise sahibinin kendi konağını tevazu ile ifade etme şekliydi. Misal olarak bir akşam konağına birisini davet eden zât: “Fakirhaneyi bir akşam teşrif eder misiniz efendim?” der.

Davet edilen şahsiyet ise:

“Etağfurullah devlethanenizde şerefyâb oluruz efendim” diye cevap verirdi.

Bu usul ve tavır, eski İstanbul’da karşılıklı mükâlemenin ve İstanbul adabının bir göstergesiydi. Paşa konaklarına bugün hâlâ ayakta olanlardan

* Kültür ve Turizm Bakanlığı



1- Bir İstanbul konağında harem bölümü

Sultanahmet'te Talat Paşa Konağı, Fatih'te Suphi Paşa Konağı, Cağaloğlu'nda Bülbül Tevfik Paşa Konağı (Cağaloğlu Akşam Kız Sanat Enstitüsü), Rauf Paşa Konağı (İl Milli Eğitim Müdürlüğü), Moda'da Mahmut Muhtar Paşa Konağı, Çamlıca'da Ahmet Ratıp Paşa'nın Konağı (Kız Lisesi), Divanyolu'nda Hacı Salih Efendi Konağı (İl Sağlık Müzesi) örnek olarak gösterilebilir. Ayrıca Süleymaniye Kayserili Ahmet Paşa Konağı, Sultanahmet Recep Peker Konağı, Necmettin Molla Konağı ve Reji Nazırı Konağı (Yeşil Ev) da ahşap konakların güzel örneklerindedir.

Şehir merkezinde olmamasına rağmen eski döneme ait büyük boyutta ahşap binalardan Bağlarbaşı'nda Şerif Paşa Konakları'nı, Bebek'te Kavafyan Konağı ve Büyükkada'da Rum Yetimhanesi'ni de bu grup içinde zikredebiliriz.

Konağın Divanhane kısmından sonra *harem* bölümü gelirdi. Harem, kadınların yaşadığı, başka herhangi bir kişinin girmesinin yasak olduğu yerdi. Genellikle büyük konaklarda harem giriş kapısı ayrı olurdu. Konaklarda harem-selamlık kısımlarından sonra gelen bölümler ise konak görevlilerinin yerleri olan meşruta ve müstemilat yerleridir.

Konakta *mutfak* asla ana bölümlere yakın olmazdı. Bunun sebebi mutfakta pişen yemek kokusunun mekâna yayılmasını engellemektir. Bu yüzden mutfak bahçenin bir

köşesine yapılırdı. Mutfakın ayrı yerde olması o konağın standart üstü ve yüksek sınıfa mensup bir yer olduğunun göstergesi idi. Konağın ayrıca çamaşırhane, kilerhane ve pekmezhanesi, at ahır (tavla) da dışarıda olurdu.

Diğer yandan konağın efendisinin özel *halvethanesi* olur, herkes bu mekâna girmezdi. Bu alan çeşitli ibadetler (zikir vs.), kitap okumak gibi işler için kullanılırdı. Namaz odası (şerbet odası), hacı odası, çubuk odası gibi odalar da bir konakta yer alan diğer bölümlerdi. Topkapı Sarayı'nda bulunan Mihrişah Valide Sultan'ın odası buna güzel bir örnektir. Bu odalardan başka konakta en üst katta cihannüma olurdu. Orası da bir nevi halvethanedir.

Konakta oda sayısı ne kadar çok ise *hizmetli* sayısı da buna orantılı olarak çoğalırdı. Hizmetli grubu mürebbiler, aşçılar, seyisler, arabacılar, kayıkçılar, bahçıvanlar ve en alt kısmı oluşturan halayıklardan meydana gelirdi. O dönemlerde haremdeki halk öğrenim görmek için dışarı çıkmadıklarından “mürebbi” denilen hocalar konağa gelerek burada talim yaptırırdı. Yine konağın haremde tatlı ve sevecen tavırlı, şefkat ve merhamet sahibi, konak sahibinin çocuklarını kendi çocuğu gibi seven, onlarla oyun oynayan, genellikle Habeş illerinden, Sudan, Somali ve Mısır'dan getirilen “dadi” olarak adlandırılan zenci hanımlar yer alırdı. Bu dadılara konağın sahibi olan paşa “Arap bacı” diye

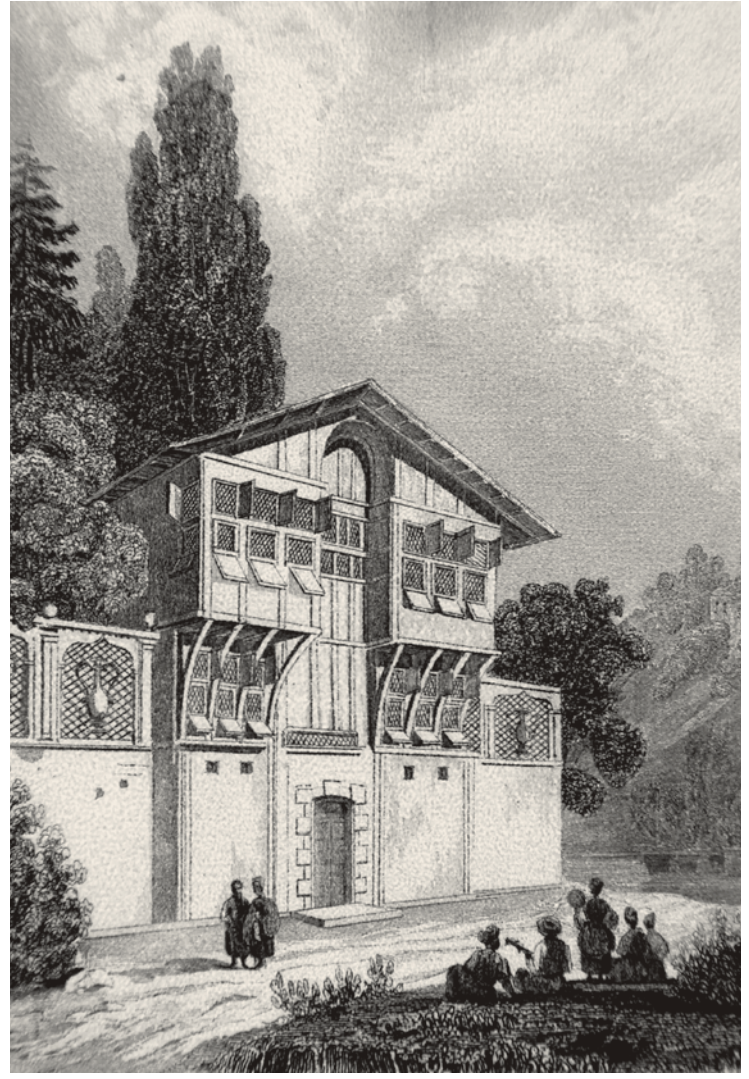


2- Türk evinde kış ısınması ve eğlenmesi (M. Fuad)

hitap ederdi. Konakta yetiştirdiği çocuk büyüyüp, dadı da onun yetişkinliğini görürse konağın delikanlısı ona anne gözüyle bakar ve ona büyük hürmet gösterirdi. Yine konağın kendine ait imam ve müezzini bulunurdu. Bazı konaklarda imam sayısı ikiye çıkardı. Konak ahalsinin çokluğu cemaatin oluşmasında önemliydi. Bütün bu görevliler konağın “kapı halkı”nı oluştururdu.

Konakta nesebden, sulbden olmayan, yani dışarıdan gelip görev alanlar için “kapılanmak” tabiri kullanılırdı. Görevliler arasında evlenecekler olursa çeyiz işleri konak sahibi tarafından yapılırdı. Görevlilerden kız olanlar çoğunlukla dışarıya verilmez, konağın aşçısının, arabacısının oğluna verilir. Eğer kız çok güzelse ve konağa gelen üst zümreye mensup kişiler de onu beğenirse, gelenler kızı gelin olarak alır; bu şekilde kızlar “çerağ edilerek” konaktan dışarıya çıkarılırdı.

Konak sahibi paşa İstanbul dışına (taşraya) görevlendirilip giderse, tayin edildiği yerden konağa mektuplar gönderirdi. Mesela Halep’e giden paşa oradan



3- Bir Osmanlı konağı

yazdığı mektubu eğer validesi sağ ise ona hitaben yazardı. Mektubun muhtevasında validesinden sonra eşinin, çocuklarının ve konak ahalsinin isimlerini teker teker sayarak, hâl ve hatırlarını sorar ve her birine selamını mutlaka iletirdi. Paşa mektupta eşini fazla ön plana çıkarmaz, ona “çocuklarımın annesi” diye hitap ederdi.

Eski İstanbul’da konağın sahibinin kudreti ve zenginliği evinin kapısının fakir fukaraya ne kadar açık olduğuyla doğru orantılıydı. Konağın kapısı özellikle Ramazan ayı boyunca otuz gün herkese açık olurdu. Eğer Ramazan ayı yaza denk gelir ise konakların yerini yalılar alırdı. İftara gelmek isteyenler, davetsiz olarak gelebilme imkânı bulabiliyordu. Halk, bu şekilde hangi konağa ne kadar kişinin girip çıktığını görebilir ve halk arasında bu iftarlar konuşulurdu. “Dün falancanın konağında altmış kişi iftar etti” denilerek o konağın hayırseverliği vurgulanırdı. Yemeğin çeşitliliği de bu noktada önem arz ederdi. Konaklarda yemek kültürü ve sofranın zenginliğinin iki önemli ölçütü vardı: Birincisi yemek ve baharat



4- İstanbul'da bir konağın haremi (TSMK, nr. 29/9)



5- Bir İstanbul konağında düğün (Vanmour, Amsterdam, Rijks Müzesi)

çeşidinin fazlalığı, ikincisi ise etin bolluğuydu. Etin yağlı kısmı makbuldü. Pilav sofrada mutlaka bulunurdu.

Eski zaman konak hayatında zenginlik göstergelerinin başında gelen diğer bir özellik ise o konakta ne kadar *el yazması* kitabın bulunduğuydur. El yazması kitaplar içerisinde hiç şüphesiz ilk sırayı Kur'an-ı Kerim alır. Kur'an-ı Kerim'den sonra ikinci sırayı imzalı hat levhaları alırdı. Bütün bunların yanında tespih de bu kültürün tamamlayıcısı idi. İslam kültüründe resim ve heykel olmadığı için bunların yerini hat sanatı almıştır. Yine eski kültürde ebrû sanatı önemli bir yer tutardı. Ebrûlar başta Kur'an-ı Kerim olmak üzere diğer mühim eserleri süslemek amacıyla da kullanılırdı. Fakat hat varken ebrûyu çerçeveletip astırmak ise "görgüsüzlük alameti" sayılırdı.

Diğer bir zenginlik göstergesi konağın *atları ve at*

arabalarıydı. Atların cins olarak en makbulü şüphesiz asil "Arap" atlarıydı. Arap atlarının en önemli özelliklerinden birisi koşarken kuyruğunu yukarı kaldırmasıydı ki, toplumumuzda hâlâ kullanılan "kuyruğunu dik tutmak" deyimini de buradan gelmiştir. (Aynı tabir köpekler için de kullanılır.) Arabanın tipi çok önemliydi. Landonlar-faytonlar, kupalar... Tanzimat'a kadar at arabasına erkekler binmezdi. Bu dönemle beraber erkekler de at arabalarına rağbet etmeye başladılar. Devletin, ölen devlet adamının mallarına el koyması (müsaderede) durumunda, ilk olarak kaç atının olduğuna bakılırdı. Rüstem Paşa'nın veresinde/terekesinde binlerce at, yüzlerce gümüş eğer ve üzenği ile altın kaplama at başlığı çıkmıştır.

Konağın dekorasyonunda ise *halı ve halının cinsi* önemliydi. Klasik dönemde konak içerisinde Uşak halısı, Tanzimat sonrası dönemde ise Hereke halısı yer



6- İstanbul konağında bir köşe (M. Fuad)

almıştır. Dekorasyonda *mangalın* yeri de mühimdi. İlk sırada gümüş mangallar daha sonra pirinç mangallar gelirdi. Mangallar mutlaka kapaklı olurdu. Eski İstanbul kadınlarının ve kızlarının ateşten anlaması, sobayı kolaylıkla yakabilmesi, kor saklamasını bilmesi ve mangalda yemek-kahve yapabilmesi gerekirdi. Alafranga yaşantıyı tercih eden konaklarda ise çini sobalar tıpkı şömine gibi görseiliğin ve estetiğin ön planda olduğu eşyalardı.

Eski kültürde konak bahçesinde bulunan *selsebil* ise estetik ve keyfin göstergesi idi. Akşam vaktine yakın selsebilin kenarında meclis kurulur, çok hafif tanbur çalmır, yine çok hafif ney üflenirdi. Bunlar akşam ezanına uyumlu olarak segâh makamında icra edilirdi. Hangi vakte yakın ise o vaktin ezanına uyan makamlar seçilirdi. Bunun için de konakta sanatkârlar bulunurdu. Eski zaman

kızlarının övülecek yönlerinden biri de onların tambur ve ud çalmalarıydı. Kızlar ney üflemezdi. Çünkü ney üfleyen kızların dudakları sarkardı. Bundan dolayı kızlar neyden kaçınmış, tambur ve uda yönelmiştir. Tanzimat'tan sonra ise kızların piyano çalmaları âdet haline gelmişti.

Konak hayatında bahçenin görünen kısmında peyzaj olarak mutlaka kokulu *çiçekler* bulunurdu. İlk sırayı Allah'ı temsil eden lale ve çeşitleri, ikinci sırayı ise Peygamber'in sembolü olan gül ve çeşitleri alırdı. Konağın efendisinin eğer bir tarikata mensubiyeti varsa o tarikatın çiçeği de bahçede mutlaka yerini alırdı. Örneğin konağın efendisi Halvetî tarikatına intisap etti ise, sümbül onun için değişmez çiçek olurdu. Gecenin kokusu şebboy, leylak, mor salkım, aşkın çiçeği karanfil de eski konak bahçelerinin kokulu çiçeklerindendi.

Konakta bahçe kültürünün zenginliğini gösteren



7- Arif Paşa Konağı (Fatih)

olmazsa olmazlardan birisi *limonluk*tur. Limon İstanbul'da zor yetiştiği için oldukça kıymetli idi. Bahçenin görünmeyen kısmında ise küçük ve büyük bostanlar oluşturulurdu. Küçük bostanda maydanoz, tere, nane, soğan gibi sebzeler yetiştirilirdi. Bostandan sonra bağlar önemli idi. Bağlarda özellikle çavuş üzümü yetiştirilirdi.

Bahçeler için gereken *su*, kuyulardan karşılanırdı. Konağın atlarının arasından güzel olmayanlar ayrılır, kuyudan suyu çıkarmak için dolap beygiri olarak kullanılırdı. Kuyu aynı zamanda buzdolabı işlevini de görürdü. Fileler yapılarak yazın karpuzlar kuyuya salınır, bu şekilde soğumaları sağlanırdı. Konağın içme suyu ihtiyacı ise sakalar tarafından karşılanırdı. Taşdelen, Karakulak gibi sular, sakalar sayesinde getirilerek konağın dış kapısında bulunan borular vasıtasıyla depolara akıtılırdı. Bu şekilde saka suyunu boşaltır, ne kadar su getirdiyse kapı yanındaki tahtaya işaret koyardı.



8- Kayserili Ahmet Paşa Konağı

Konak içerisinde hayvanlar arasında kedi ve ötücü kuş tercih edilirdi. Köpek ise asla evin içerisine alınmazdı. Bazı İstanbullu erkekler pehlivan güreşlerine, koç-horoz dövüşlerine, kuş ötüşlerine meraklıydılar. Çok eski zamanlarda da okçuluk-atçılık-avcılık merakı vardı. Bütün bu meraklıların toplandığı ayrı ayrı kahvehaneler bulunurdu.

Eski İstanbul'un ailece gidilen önemli bir keyfi ve zevki de *mesire gezintileri ve âlemleriydi*. "Sulara gitmek" tabiriyle Kâğıthane'ye, Göksu'ya, Küçüksu'ya, Baltalimanı'na, dere ve akarsu pınarlarının başlarına gitmek kastedilirdi. Ayrıca Çamlıca'ya, Yûşa Tepesi'ne çıkmak, Kuşdili Çayırı'na, Çırpıcı Çayırı'na, Beykoz Çayırı'na gitmek ve Fenerbahçe'sinde dolaşmak da rağbet görürdü. Osmanlı döneminde hanedanın gezebildiği Topkapı Sarayı Gülhane bahçeleri, Yıldız Sarayı bahçeleri ve Emirgan bahçelerine daha sonra halk da gider olmuş, şehrin bazı bölgelerinde de bugünkü park anlamında "millet bahçeleri" kurulmuştu.



9- Artık terk edilmiş olan bir İstanbul konağı

Kayık sahibi olabilenler Göksu'daki kısa mesafeli gezintiler dışında Boğaziçi'nde bilhassa mehtap seyrine bayılırlardı.

Hâli-vakti yerinde olan İstanbullular “Bahar oldu beyim evde durulmaz, bu mevsimde çemenzâre doyulmaz” diyerek mesireye tenezzühe çıktıkları gibi “Gidelim Göksu'ya bir âlem-i âb eyleyelim” veya “Küçüksu'da gördüm seni gözlerinden bildim seni” gibi şarkılarla eğlenirler, “Muntazır teşrifine hâzır kayak, ince yaşmakla bu Cuma seyre çık” diyerek mesire alanlarının, seyirgâhların, âşıkların mekânı olduğunu da vurgularlardı. “Çıkalım sayd-ı şikâre çatarız belki o yâre” diye başlayan “Ne semtten canım bu geliş” diye devam eden şarkı atışmaları “Çeşm-i celladın ne kanlar döktü Kağıthane'de” diyerek bazen de acıklı aşk hikayelerine dönüşürdü.

Divan edebiyatından ezbere yüzlerce beyit söyleyebilen Eski İstanbullu mutlaka musikiye de bağlanır ve bunun her fırsatta tadını çıkarırdı. Direkler

arasında özellikle Ramazanlarda yoğunlaşan tiyatro, kumpanya, kanto merakı yavaş yavaş başlayıp devam eden alafrangalığın bir işaretiydi. Diğer taraftan eski adamlar hâlâ cami avlularında, tekkelerde, kıraathanelerde toplanırlardı. Konaklar bütün bu merakların ve meraklıların zemin bulduğu, özellikle kış akşamlarında mangal ve helva başında yoğunlaşan sohbetlerde kendini gösterirdi.

Köşklere Günümüze Kalanlar...

Esas İstanbul'u, merkezî İstanbul'u yani Sultanahmet-Fatih eksenini bir tarafa bırakır ve diğer İstanbullulara bakarsak şunu görürüz:

İstanbul'un geçmiş özelliklerine, mahallî ve yerli kültürüne, Batılı ve aristokrat bir başkaldırı Kadıköy'ünde, Moda'da, Fenerbahçe'sinde, Caddebostan'da, Çiftehavuzlar'da, Şaşkınbakkal'da köşklere kendini gösterir. Çoğunlukla ahşaptan ve bahçeli olarak yapılan bu güzel manzaralı köşklere artık yaz akşamları ud



10- Büyükdere'de yalılar (Melling)

ve tambur sesine keman ve piyano da karışmıştır. Aynı şekilde Teşvikiye'de, Nişantaşı'nda, Yıldız Sarayı'nın yakın çevresinden başlamak üzere bir yüksek sosyete oluşmuştur. Topkapı Sarayı geçerli iken Sultanahmet-Fatih ne ise; Dolmabahçe'nin, Çırağan'ın, Yıldız'ın Nişantaşı'sı, Teşvikiye'si de odur.

Klasik köşklere günümüze bugün Caddebostan Cemil Topuzlu Köşkü ve Ragıp Paşa Köşkü, Çiftehavuzlar'da Tahsin Paşa Köşkü (Filizî Köşk), Erenköy Reşat Paşa ve Kazım Karabekir Paşa köşklere, Göztepe'de Fahrettin Kerim Gökay Köşkü gibi örnekler ulaşmıştır.

Daha çok yazın kullanılan, ahşap malzemenin ağırlıkta olduğu, çoğunluğu bahçeli eski İstanbul bina tipi olan köşklere, saraylara ait; Topkapı'da Mustafa Paşa Köşkü'nü, Yıldız'da Şehzade köşklere ve Dolmabahçe Sarayı'nın içinde bulunan Şehzadegân köşklere sayabiliriz. Yine padişah oğulları için inşa edilen veliaht köşklere saray içinde bulunanlar dışında; Bağlarbaşı'nda Abdülmecit Efendi Köşkü, Çamlıca'da Yusuf Ziyaettin Efendi Köşkü, Çengelköyü'nde Vahdettin Efendi

Köşkü, Tarabya'da Abdülhamit Köşkü ve Validebağ'ında Abdülaziz Av Köşkü ayakta olan diğer köşklere.

Ayrıca Boğaziçi'nde Kuzguncuk'ta bulunan Cemil Molla Köşkü "cihannümali" yapısıyla günümüze ulaşabilen en güzel örneklerdendir.

İstanbul'un konağının ve köşkünün uzaktan baktığı, zaman zaman kıskandığı, devamlı kalamasa da mesire, mehtap bahanesiyle her fırsatta kıyısına yanaştığı Boğaziçi'ne gelince...

Eski Yalılar...

Geleneksel Osmanlı kültürü, Orta Asya genlerinden ve geleneklerinden yola çıkarak suya uzaktan bakmayı, suyu seyretmeyi, suyun nimetlerinden faydalanmayı sever; içine girmeyi, yüzmeyi aklına getirmezdi. Bunu çok sonraları Beyaz Rusların öncülüğünde görmüş ve denemiştir. Boğaziçi İstanbul yaşantısının *crème de la crème* mekânıdır. O bile kendi içinde alaturka ve alafranga muhitlere ayrılır. Kuzguncuk'un, Tarabya'nın Yeniköy'ün, Büyükdere'nin, Arnavutköyü'nün gayrimüslim ahalisi;



Beylerbeyi'nin, Çengelköyü'nün, Hisarların Müslüman Türk ahalisi ile aynı yaşama kültürü özellikleri göstermez. Bugün bile Bebek'te oturan ve gezinen İstanbullu ile Fethipaşa'daki, Üsküdar sahillerindeki halk bambaşka özellikler gösterir.

İstanbul halkının denize girmesi, plaj kültürüne sahip çıkması çok sonraki dönemlerde ortaya çıkmıştır. Rusya'da devrimden kaçan Beyaz Ruslar Florya'dan başlayarak İstanbul'da "deniz hamamı" adı verilen plaj alışkanlığını başlatmışlardır. Menekşe'de, Adalar'da, Caddebostan'da, Salacak'ta, Küçüksu'da ve Boğaz'ın temiz sularında halk plajları ortaya çıktığı gibi yalıların altlarında deniz suyuna girmek ve yüzmek de İstanbullular için olağan hâle gelmiştir.

Türklerin İstanbul şehrine kattığı Kuzguncuk Fethi Paşa, Beylerbeyi Hasip Paşa, Anadolu Hisarı Zarif Mustafa Paşa, Amcazâde, Nuri Paşa Yalısı, Marki Necip Bey Yalısı, Hekimbaşı Salih Efendi Yalısı, Kanlıca'da Körfez Yalıları, Çubuklu'da Halil Ethem Bey Yalısı, Ethem Pertev Bey Yalısı, Yedi Sekiz Hasan Paşa Yalısı, Ahmet Rasim Paşa

Yalısı, Çengelköyü Sadullah Paşa, Kandilli'de Edip Efendi, Kıbrıslı ve Kont Ostrorog, Abud Efendi yalıları; Arnavutköy Halit Çambel, Salacak Çürüksulu Yalısı, Ortaköy Hatice ve Fehime Sultan, Yeniköy Muhayyeş Yalısı, Sait Halim Paşa, Rumelihisarı Müşir Zeki Paşa, Emirgan Şerifler, İstinye Müşir Fuat Paşa yalıları ile Yeniköy Cezayirliyan Yalısı, Azaryan Yalısı, Hideva Yalısı Boğaziçi medeniyetinin geleneksel yalı mimarisini hâlâ taşımaktadır.

Eski İstanbul yaşama kültürünün en büyük özelliklerinden birisi konuştuğu Türkçenin doğruluğu ve telaffuzun güzelliğidir. Hitabette "Buyurunuz efendim" ile başlayan giriş ve cevap cümleleri, "bendeniz, fakir" gibi kendisini önemsizleştirirken, karşısındakine "zatiâliniz" şeklinde hitap eden, kendisi "arz ettiği" hâlde karşısındaki "buyuran", kendi evi "fakirhane", muhatabının evi "devlethane" olan, büyüğe ve hanımefendiye "hürmetler" gönderen, ellerinden öpen, Allah'tan uzun ve bereketli ömürler dileyen, açıkta yemek yemeyen, hatta açıkta evine yiyecek maddesi bile götürmeyen, yediğini "ayıptır söylemesi" diye ifade eden, hastalığını "üzerinize afiyet"



11- Bir konağın harem dairesi (d'Ohsson)

diye başkasına duyuran İstanbullu; maddi imkânsızlıkları dolayısıyla çok şık giyinemese bile temiz, pak ve düzenli olan, giyim kuşamındaki renk uyumuna dikkat eden, bakımsız ve özensiz gezmeyen bir kişidir.

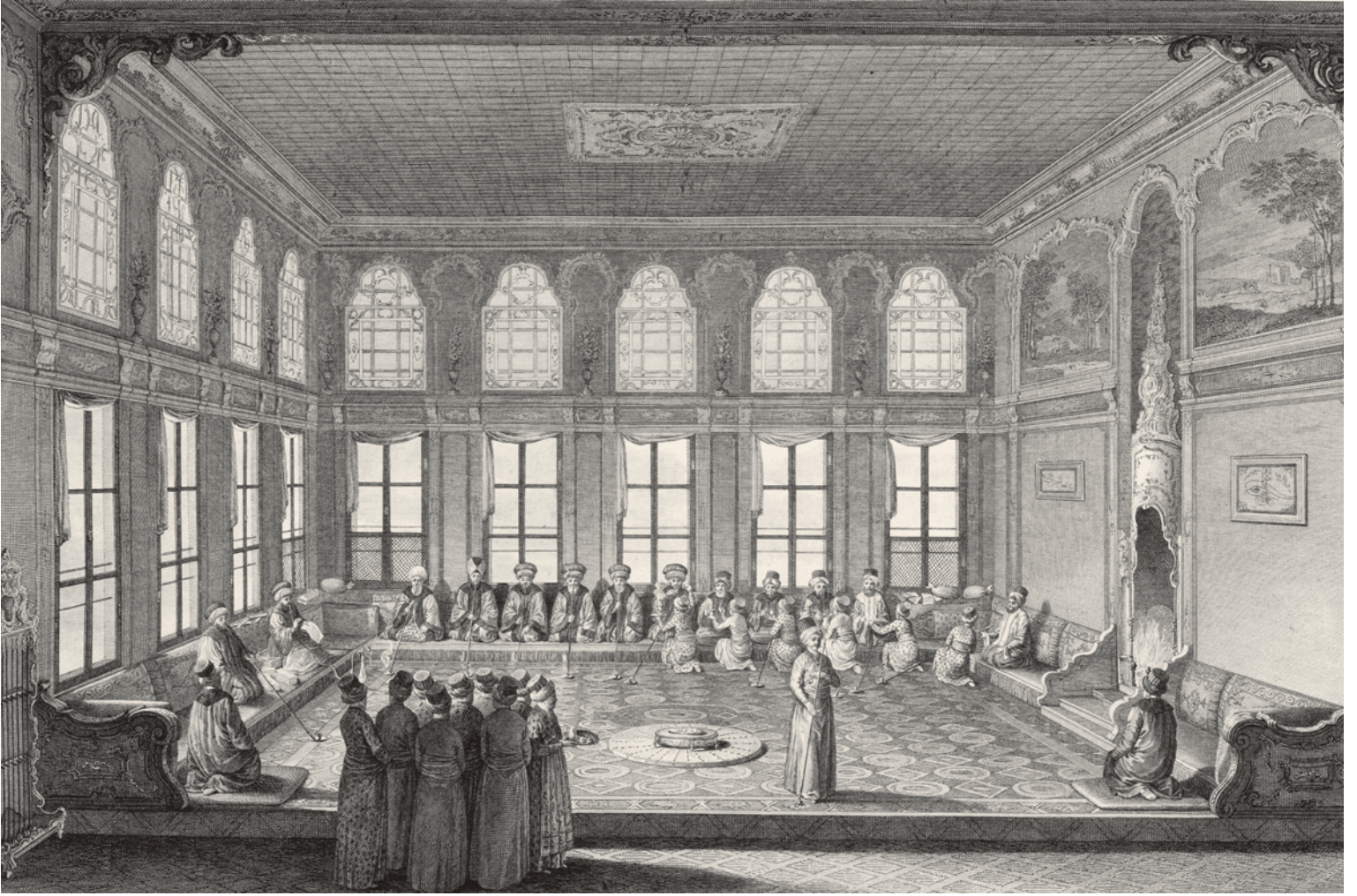
Eski İstanbul'un *dinî hayatı* da bir kalb-i selim ve zevk-i selim örneğiydi. Cuma, bayram ve kandil günlerini çok önemser, bu günlerde dindarlık derecesi dışarıdan belli olacak şekilde artardı. Büyükler ziyaret edilir, eller öpülür, dualar alınır. Kandil simitleri, helvalar, şekerler ikram ve hediye edilirdi. Mübarek günlerde ve gecelerde camilere Kur'an ve mevlit dinlemeye gidilir, güzel sesli hafızlar takip edilirdi. Tarikata mensup olanlar bu özel günleri kendi ihvanlarının bulunduğu tekkelerde geçirirlerdi. Eski İstanbul hayatının radyolu günlerinde de memleketin seçkin hafızlarından Kur'an ve mevlit dinlemek için aileler bir araya gelerek radyo başında toplanırlardı. Ezanın güzel ve makamlı okunması, imamın kıraatinin doğru ve etkileyici olması mahalle camileri arasında tercih sebebi olurdu.

Din dışı musikiyi de çok seven Eski İstanbullular eğer doğrudan canlı müzik yapılan yerlere gidemezlerse

radyo günlerinde fasıl saatlerini kaçırmazlardı. Eski İstanbul erkeklerinin ve kadınlarının ayrı ayrı bahçe merakları vardı.

Eski İstanbullu yaşama kültüründe *ağız tadını* da çok önemserdi. Mevsiminde koyun yoğurdunu, süt kuzu kebabını, zeytinyağlı iç bakla ve enginarı, mutlaka ve mutlaka ızgara lüferi, kalkan tavayı, lakerdayı, ızgara köfte ve piyazını, su böreğini, kış gecelerinde Vefa'dan bozayı, soğuk günlerde sabahları salebi, fırından taze çıkmış çıtır simitle eski Trakya kaşarını, akide şekerini, badem ezmesini, su muhallebisini, kaymaklı dondurmaya, cevizli baklavayı, Osmanlı çileğini, çavuş üzümünü, yiyemez ve bulamazsa hayatında eksiklik hissederdi.

Kısacası içeceği suyun sertliğini araştıran, hafifini tercih eden, çeşmeden, musluktan değil cam damacanalardan, billur bardaklardan su içen, sabahları kahveyle kendine gelen, yazları naneli limonata ile serinleyen, lavanta kokusunu seven Eski İstanbullu; ezanın makamlısını, Kur'an tilavetinin Üsküdar ağzını tercih eder; ibadetini bırakın kendisini övmeyi, hiçbir işinde ön plana çıkarmaz; akşamları, Tanburî Cemil Bey'in



12- Bir vezirin konağında misafir ağırlanırken (d'Ohsson)

şedd-i arabanını, Şevki Bey'in uşşakını, Hafız Burhan'ın, Münir Nurettin'in gazelini dinlemezse hayatında boşluk hissederdi.

İstanbulunun çocuğu paşa dedesinin dizinin dibinde büyüyecek, zamanı gelince o da ekâbirden bir paşa olacaktır. Babıali'de kolalı gömleklî kâtip, Süleymaniye'de sarıklı ulema olmak da makbuldü amma ille de sırmalı üniforma, ille de paşa...

Alış-veriş ihtiyacını Kapalıçarşı'dan karşılayan, gümüş köstekli arkadan kurma kapaklı cep saatine, dolma kalemine, asanın fildişi saplısına, gümüş uçlusuna, giydiği kıyafetin havasına ve uyumuna önem veren, sahaflarda aradığı eski kitabı bulunca bayram eden, hacıya, hocaya ve hafıza hürmet gösteren Eski İstanbul efendisi... Şu anda UNESCO'nun manevi miras olarak koruma altına alması gereken bir unsur haline gelmiştir.

Öyle anlaşılıyor ki İstanbul'un eski zamanlarının, eski mekânlarının ve eski insanının özelliklerini artık Ahmet Rasim'de, Hüseyin Rahmi Gürpınar'da, Reşat Ekrem Koçu'da, Ahmet Hamdi Tanpınar'da, Sermet Muhtar Alus'ta, Refî Cevat Ulunay'da, Abdülhak Şinasi

Hisar'da, Samiha Ayverdi'de, Münevver Ayaşlı'da ve hatta onlara nazaran çok daha yakın dönem yazarı sayılan Ahmet Yüksel Özemre'de, Müfit Ekdal'da, Beşir Ayvazoğlu'nda, Orhan Okay'da ve Selim İleri'de okumak gerekecek.