

# İSTANBUL’U ETKİLEYEN DEPREMLER KARŞISINDA TOPLUMSAL HAYAT

SEMA KÜÇÜKALIOĞLU ÖZKILIÇ\*

İstanbul, tarihinin her döneminde pek çok felakete maruz kaldı. Büyük oranda insanların kontrolü dışında gerçekleşen, mal ve can kaybına neden olan bu felaketlerden deprem, sel, su baskını, fırtına, kuraklık, kıtlık, şiddetli kış ve yangınlar İstanbul’u en fazla etkileyen afetlerdi. Bu afetlerden depremlerin İstanbul’un kent hayatı üzerindeki etkileri bu çalışmanın ana konusudur. Ancak itiraf etmek gerekir ki tarihi MÖ 6000’li yıllara kadar uzanan İstanbul’u etkileyen depremlerin toplumdaki izlerini tespit etmek oldukça güçtür. Zira İstanbul’un en erken dönemlerine ait bilgilerimiz oldukça yenidir ve mevcut bilgilerin önemli bir kısmı da gündelik hayata dairdir. Ayrıca yazılı kaynağın olmayışı da bu işi güçleştirir. Bunun yanı sıra İstanbul’da MÖ VII. yüzyıldan sonraki dönemlerle ilgili kaynakların çoğunun depremlerin kent yaşamı üzerindeki etkileri hakkında bilgi vermekten uzak oluşu da karşımıza çıkan bir başka sorundur. Yine de İstanbul’u etkileyen depremleri ve bunların etkilerini çalışmak, başka şehirlerle kıyaslandığında araştırmacıya avantaj sağlar. Zira mevzubahis olan imparatorluklara başkentlik

yapmış şehirdir. Dolayısıyla bu şehri etkileyen depremler, toplumsal boyutu olmasa bile, dönemin devlet adamlarını, tarihçilerini ve yazarlarını yakından ilgilendirmiş ve az da olsa önemli veriler sunmuştur.

Günümüze yaklaştıkça depremlerin toplum üzerindeki etkilerini araştırmada karşımıza çıkan güçlükler nispeten azalır. Toplumsal hayat hakkında bilgi veren kaynakların sayısının artması ve çeşitliliği, son dönem kaynaklarına kolay ulaşılabilmesi söz konusu zorlukların aşılmasında önemli rol oynamıştır. Bu nedenle depremlerin İstanbul halkı üzerindeki etkileri hakkında yapılacak böyle bir çalışmada verilecek bilgilerin son dönemlerde yoğunlaşması gayet tabiidir.

## Deprem Anında ve Sonrasında Yaşananlar

Deprem olduğunda ilk sarsıntıların ardından genellikle bilindik sahneler yaşanır. Bağırış çağırışlar, insan sesine karışan hayvan sesleri, yıkılan binaların enkazları altında can verenler, kapalı mekânlardan kendilerini dışarı atanlar, secdeye kapananlar yahut istavroz çıkaranlar vs... İster uykuda isterse herkesin işinde gücünde olduğu bir zaman diliminde olsun deprem büyük bir korkuya, hatta paniğe neden olur. 1766 depremi sırasında yaşanan bu anları Bedros ya da Petro adlı bir halk şairi destansı bir dille anlatır.<sup>1</sup> 1894 depremi hakkında kaynakların verdiği bilgiler ise, depremin bu süreçte insanlar üzerinde nasıl bir etki yarattığını açıkça ortaya koyar. Nitekim İstanbul halkını bir öğle vakti yakalayan ilk sarsıntılarla beraber insanlar kaçışmaya başlar. Deprem anında hamamlarda olanlar can havliyle çıplak olarak sokağa fırlarlar. Bazıları panikle pencereden atlayıp yaralanırken; kimileri de şaşkınlıktan yıkılmaya yüz tutmuş binalar ile dar sokaklar arasında olduğu yerde kalakalır. Kimileri ise, “düşenin bir daha yerden kalkamayacağı” şeklindeki inancı yüzünden yere çömelir. Deprem anında Kapalıçarşı’da olanların bir kısmı güvenli olduğu düşüncesiyle kubbe altına



1- 1894 depreminde hizmeti görülenlere verilen Hareket-i Arz madalyasının ön ve arka yüzü (BOA, TŞH, nr. 394)

\* Araştırmacı

1 K. Pamukciyan, *İstanbul Yazıları*, İstanbul 2002, s. 72-75.





2- Her İstanbul depreminde hasar gören surların XIX. yüzyıldaki hali (Pardoe)

koşturur; ancak kubbenin çökmesi üzerine çok sayıda kişi kubbe altında can verir. Sarsıntılarının etkisiyle bazı arabalar devrilir. Deprem anında seyrüsefer yapmakta olan vapurlar, görgü şahitlerinin ifadelerine göre, büyük bir dalgaya çarpmış gibi sarsılırlar. Deprem, okul gibi kalabalık yerlerde ve Yıldız Sarayı'nda izdihama neden olur. "Allah Allah!" nidalarıyla merdivenlere koşan kalfalar, sarsıntılarının devam etmesi nedeniyle bir türlü aşağı inmeyi başaramaz. Mabeyn kâtiplerinden Ahmed Reşid Bey'in anlattığına göre, dönemin padişahı II. Abdülhamid (1876-1909) bulunduğu zemin kattaki odanın penceresinden bahçeye atlar.

İlk sarsıntılarının ardından bütün işyerleri kapanır. Bunun nedenlerinden biri işyerlerinin hasarlı olması, diğeri de insanların bir an önce ailelerinin yanına gitme arzusudur. Bunun yanı sıra bazı işyerleri, 1894 depremindeki gibi, hasar görmüş olma ihtimaline karşı ihtiyaten kapanırken; bazı işyerleri de sırf çalışanların

ailelerine destek olmak amacıyla çalışmaya ara verir. Yıldız Sarayı'nda önce kimsenin saraydan ayrılmaması irade edilir; daha sonra nöbetçilerin dışındaki görevlilerin evlerine gitmelerine izin verilir. *Moniteur Oriental*'in ifadesine göre, ilk sarsıntılardan sonra Galata ve Pera'da tek dükkân dahi açık kalmaz. Çalışanların aynı anda işlerine son verip evlerine ulaşma arzuları yollarda, köprülerde ve hatta vapur iskelelerinde izdihama neden olur. Yetkililer sorunu çözmek amacıyla ek vapur seferleri koyarlar. *Şirket-i Hayriye* vapurları halkı tarife dışı ve ücretsiz olarak Boğaziçi köylerine taşır. Tramvay ve tünel hatları ise, hasar görmüş olma ihtimaline karşı ilk gün çalıştırılmaz.<sup>2</sup>

Devam eden artçılar ve kimi zaman da depremin ardından gelen bir başka felaket yaşanan acıyı daha da

<sup>2</sup> Sema Küçükalioğlu Özkılıç, "1894 Depremi'nin İstanbul Üzerindeki Etkileri (Deprem Sonrası İmar Faaliyetleri)", doktora tezi, MÜ, 2011, s. 11-14.





3- 1894 depreminde Galata Mevlevihanesi bahçesine sığınan afetzedeler

artırır. Özellikle depremin sebebiyet verdiği yangınlar zaten tahrip olan şehri harabeye dönüştürür. Örneğin; 358 depreminde sarsıntının ardından çıkan yangın beş gün sürer ve her şeyi yakıp yok ettiği gibi pek çok insanın ölümüne neden olur.<sup>3</sup> 1894 depremi nedeniyle Fatih'teki Şekerci Hanı'nda çıkan yangında da on altı odanın kül olması çalışanların mağduriyetini artırır. Dolayısıyla bir yanda depremin sebebiyet verdiği yıkım, diğer yanda yangınlar yaşanan felaketi büyük bir trajediye dönüştürür. 1894 depreminin ilk sarsıntıları sırasında şehre dışarıdan bakanların ifadeleri tam da bu trajediyi resmeder. Sarsıntıların ardından şehirden bir toz bulutu yükseldiğini görenler İstanbul'un toz bulutları arasında yok olduğuna

3 Işın Demirkent, "IV-XI. Yüzyıllarda İstanbul ve Çevresinde Depremler", *Tarih Boyunca Anadolu'da Doğal Afetler ve Deprem Semineri 22-23 Mayıs 2000*, İstanbul 2001, s. 60-61.

hükmederler.<sup>4</sup> F. Vercleyen, Roma dönemi tarihçilerinin depreme eşlik eden ateş yağmuru, su baskınları veya deniz taşması gibi olağanüstü doğa olaylarından bahsettiklerini ifade eder. Bu durum söz konusu felaketlerin bunlarlasınırlandırılmayacağını gösterir.

### Deprem ve Din

Deprem gibi felaketler toplumdaki dinî hassasiyetleri had safhaya taşır. Nitekim İstanbul'u etkileyen her deprem sonrası İstanbul halkında bu hassasiyetleri tespit etmek mümkündür. Vercleyen, hemen her deprem sonrasında bir tören alayının Ayasofya'dan ayinin yapılacağı kiliseye doğru yola çıktığını ve insanların depremin acısını bu şekilde hafifletmeye çalıştığını ifade eder. Törenlere katılanlar günahlarının affi için Tanrı'ya dua ederler ve kenti kurtardığı için şükranlarını sunarlar. Halk, bu

4 Küçükaliolu Özkılıç, *1894 Depremi*, s. 10-14.





4- Bir deprem sonrası harabeye dönen şehir

ayinlerle ölüm korkusunu da yenmeye çalışır.<sup>5</sup> Bu şekliyle yaşanan felaketin insanların imanını kuvvetlendirmede bir araç olduğu söylenebilir; ancak bunun tam tersi durumlar da yaşanır. Nitekim Aralık 557 tarihli depremin halk üzerindeki etkilerini anlatan tarihçi Agathias, yaşanan dehşetin kimilerinin inancını yitirmesine neden olduğunu söyler.<sup>6</sup>

Görüldüğü gibi deprem, çoğu kere insanlara Allah'ı ve O'ndan af dilemeyi hatırlatır. Bu nedenle din, korkmuş olan insanları teskin etmede de etkili bir unsur olarak görülür. II. Abdülhamid, bu noktadan hareketle 1894 depreminden hemen sonra Yıldız Sarayı'nda ezan ve Zilzâl suresi okutur; ardından çıkardığı iradeyle herkesin abdestli dolaşmasını ve dinî vecibelerini

yerine getirmelerini, bu afetin bir daha yaşanmaması için niyazda bulunmalarını emreder. Ayrıca Hicaz Valisi Hasan Hilmi Paşa'ya gönderdiği emirnameyle Haremeyn-i Şerifeyn'de depremlerin son bulması için dualar okunmasını ister. Gayrimüslim kesimde de dinî hassasiyet artar. Kiliselerde halkı teskin edici vaazlar verilir, sarsıntılarının son bulması için ayinler düzenlenir. Bizans döneminde olduğu gibi bazı kiliselerde şükür ayini ve dualar yapılır. Bu törenler şiddetli deprem olacağı söylentileri üzerine depremin yıldırmesinde de tekrarlanır.<sup>7</sup>

Depremler, hem Roma-Bizans hem de Osmanlı toplumunda Tanrı'nın bir gazabı yahut uyarısı olarak algılanır. Buna göre Tanrı, insanları doğru yola sevk etmek için felaketlerini göndermiştir. Nitekim 557 depreminde üzerine düşen mermer levhaların altında

<sup>5</sup> Frank Verclleyen, "Bizans Döneminde İstanbul'da Depremler: Halk Üzerindeki Etki", çev. Feda Şamil Arık, *TAD*, 1997, c. 19, sy. 30, s. 301, 306.

<sup>6</sup> Demirkent, "IV-XI. Yüzyıllarda İstanbul", s. 60-61.

<sup>7</sup> Küçükaliolu Özkılıç, *1894 Depremi*, s. 21-22.





5- 1894 depreminde yıkılan binalar (İBB Atatürk Kitaplığı, Albüm nr. 184)



6- 1894 depreminden sonra Çemberlitaş civarı (İBB Atatürk Kitaplığı, Albüm nr. 184)

kalarak başı ezilen senato üyesi Anatolius'un ölümü aşırı lüks zevki yüzünden Tanrı tarafından verilen bir ceza olarak yorumlanır. Tanrı'nın gazabını gösteren bir başka ölçüt, Ayasofya'nın gördüğü hasarın büyüklüğüdür. Zira bilgeliğin sembolü olan bu mabet, Tanrı-imparator ve halk arasındaki bağı da sembolize etmektedir. Kubbesinin deprem nedeniyle yıkıldığı dönemlerde halk, bunu uğursuzluğun işareti olarak görür.<sup>8</sup> İşte tam da bu nedenlerle Bizans'ın önemli tarihçilerinden Ioannes Malalas (d. 491-ö. 578) doğal afetlerden bahsettiği çalışmasına Theomenia yani "Tanruların Gazabı" adını verir.<sup>9</sup>

Osmanlı dönemindeki örnekler de Roma-Bizans dönemindekine benzerdir. 1509 depreminden sonra Edirne'ye giden ve İstanbul'un ardından orada da şiddetli

bir depremin meydana gelmesini ilahi bir uyarı olarak gören dönemin padişahı II. Bayezid, yaşanan felaketten bazı devlet adamlarını sorumlu tutar. Ona göre, halkın bedduaları Allah'ın gazabına uğramalarına neden olmuştur.<sup>10</sup> 1766 yılında dokuz ay içinde arka arkaya dört şiddetli depremin vuku bulması halk tarafından "gaflet içinde bulunanlara ve günahkârlara bir tembih" olarak kabul edilir.<sup>11</sup>

Felaketler kimi zaman fırsatçıları da yaratır. Nitekim yaşanan felaketin ardından, ortalık halkın korkularını kullanarak menfaat elde etmeye çalışanlarla dolar. 557 depremi sonrası ortaya çıkan birçok yalancı kâhin, gelecekte haber verdiklerini söyleyerek muhtemel felaketlerden bahseder. Bu felaketlerden korunmak

8 Vercleyen, "Bizans Döneminde İstanbul'da Depremler", s. 304, 309-311.

9 Şehrazat Karagöz, *Eskiçağ'da Depremler*, İstanbul 2005, s. 55.

10 Orhan Sakin, *Tarihsel Kaynaklarıyla İstanbul Depremleri*, İstanbul 2002, s. 100.

11 Deniz Mazlum, *1766 İstanbul Depremi Belgeler Işığında Yapı Onarımları*, İstanbul 2011, s. 34.





7- 1894 depreminde neredeyse tamamen yıkılan Süleyman Paşa Hanı (İBB Atatürk Kitaplığı, Albüm nr. 184)

isteyen halk nazarlıklar ve muskalar edinmeye başlar.<sup>12</sup> Öte yandan tasvir kırıcı harekete hız vermeyi düşünen III. Leon (717-741), bunun için 740 tarihli depremi kullanır ve depremin tasvirlerle ibadetten dolayı meydana geldiği konusunda halkı ikna etmeye çalışır.<sup>13</sup> Bu örnekler fırsatçılığın yalnızca bir yönüdür. Nitekim deprem sonrasında binaların onarım ve inşası için gereken malzemenin fiyatında görülen artışlar, kira zamları ile gıda gibi ihtiyaç maddelerine yapılan zamlar fırsatçılığın bir başka boyutunu ortaya koyar. Gerçi yetkililer bu konularda bazı tedbirler alırlar;<sup>14</sup> ancak yine de bunun önüne geçemezler.

12 Vercleyen, "Bizans Döneminde İstanbul'da Depremler", s. 303.

13 Georg Ostrogorsky, *Bizans Devleti Tarihi*, çev. Fikret Işıltan, Ankara 2011, s. 151.

14 Küçükalioğlu Özkılıç, *1894 Depremi*, s. 168; Taylan Akkayan, Yüksel Kırımlı ve Tülin Polat, *Deprem Yardımından Yararlananların Değerlendirme Raporu*, İstanbul 2001, s. 36.

## Enkaz Kaldırma Çalışmaları ve Deprem Bilançosu

Sarsıntıların ardından arama-kurtarma ve enkaz kaldırma çalışmaları başlar. Roma-Bizans döneminde 24 Ağustos 358 tarihli deprem hakkında bilgi veren tarihçi Marcellinus (d. 322?-ö. 400?), herkesin canı derdine düşerek kaçtığı ve çok sayıda insanın enkaz arasına sıkışarak günlerce yardım gelmesini beklediğini belirtir. Ona göre bu insanlar, depremin yarattığı enkazdan değil açlıktan hayatını kaybetmiştir.<sup>15</sup> Bu durum arama-kurtarma çalışmalarının yapılamadığını yahut yetersiz kaldığını gösterir. Ancak yine de enkaz altından sağ olarak çıkarılanlara rastlamak mümkündür.<sup>16</sup> 1894 depreminde ise, yıkıntıların altında kalanları kurtarabilme ümidi enkaz kaldırma çalışmalarının başlamasında etkili olur, üstelik sarsıntılar devam etmesine rağmen. Belediye çavuşları, zabıta, jandarma ve polisler ile bunların maiyetinde bulunan amelelerden oluşturulan ekipler enkaz altında kalanları çıkarmaya çalışır. Bir yandan enkaz kaldırma çalışmalarının, diğer yanda çıkarılan cesetlerin etrafta oluşturduğu görüntüler âdeta bir savaş alanını andırır. Enkazdan çıkarılan ölümler defin işlemleri yapılmak üzere en yakın hastanelere ve gasilhanelere gönderilir. Yaralıları ise, yine en yakın hastanelere sevk edilir. Ancak hastanelerden bazılarının hasarlı olması ve hastanelere müracaat eden yaralı sayısının fazlalığı nedeniyle hükûmet yeni tedbirler alır. Öncelikle kolera salgınının sona ermesiyle kapatılan Belediye Hastanelerini yeniden açtırır. Ayrıca günümüzün acil servisleri olan nöbetçi eczaneler, Seraskerlik'e bağlı olan eczane ve deprem nedeniyle kapanan bütün eczaneler açtırılarak yaralıları tedavi etmekle görevlendirilir. Öte yandan yaralıları ilk müdahaleyi yapmak ve mümkünse tedavi etmek amacıyla gezici sağlık ekipleri oluşturulur. Bunun yanı sıra gönüllü sağlık çalışanları da yaralı depremzedelere yardım eder.<sup>17</sup>

Deprem mağdurlarının sayısı hakkında Roma-Bizans dönemi kaynakları rakam belirtmezler. Bunun yerine "birçok", "pek çok" ve "çok sayıda" şeklinde ifadeler kullanırlar.<sup>18</sup> Osmanlı kaynakları ise, çoğunlukla tahminî bilgiler verir. 1509 depreminde 1.070 ev yıkılır, kimi kaynaklara göre 5.000, kimilerine göre de 15.000 kadar

15 Demirkent, "IV-XI. Yüzyıllarda İstanbul", s. 55, 63.

16 Vercleyen, "Bizans Döneminde İstanbul'da Depremler", s. 301.

17 Küçükalioğlu Özkılıç, *1894 Depremi*, s. 73-78, 271.

18 Demirkent, "IV-XI. Yüzyıllarda İstanbul", s. 55, 58, 61; Esin Ozansoy, "Bizans Kaynaklarına Göre 1200-1453 İstanbul Depremleri", *Tarih Boyunca Anadolu'da Doğal Afetler ve Deprem Semineri 22-23 Mayıs 2000*, İstanbul 2001, s. 3, 16.



8- 1894 depreminde yıkılan Osmanlı Matbaası'nın tamir çalışmaları (İBB Atatürk Kitaplığı, Albüm nr. 184)

ölü vardır.<sup>19</sup> Depremi gece meydana gelmesi sebebiyle ölü sayısının çok olduğu düşünülebilirse de, yine de bu rakamlara ihtiyatlı yaklaşmak gerekir. Ölü sayısı 1754 tarihli depremde 800 olarak gösterilir.<sup>20</sup> Bu sayı 1766 depreminde 4.000-5.000 kişi olarak verilir.<sup>21</sup> Ancak Batılı bir kaynak, bunun çok altında bir rakam telaffuz eder ve depremde 850'den fazla kişinin hayatını kaybettiğini söyler.<sup>22</sup> Tespit edebildiğimiz kadarıyla depremde ölen yaralanan ve evsiz kalanlara ilişkin ilk resmî rakamlar

19 Kevork Pamukciyan, "Depremler", *DBİst.A*, III, 54; Sakin, *Tarihsel Kaynaklarıyla İstanbul Depremleri*, s. 48.

20 N. N. Ambraseys ve Caroline Finkel, *Türkiye'de ve Komşu Bölgelerde Sismik Etkinlikler, Tarihsel İnceleme, 1500-1800*, çev. M. Umur Koçak, İstanbul 2006, s. 125.

21 Erhan Afyoncu ve Zekai Mete, "1766 İstanbul Depremi ve Toplum Yaşantısına Etkisi", *Tarih Boyunca Anadolu'da Doğal Afetler ve Deprem Semineri, 22-23 Mayıs 2000*, İstanbul 2001, s. 85.

22 Ambraseys - Finkel, *Türkiye'de ve Komşu Bölgelerde Sismik Etkinlikler*, s. 135.

1894 depremine aittir. Nitekim depremden sonra kurulan İane-i Musâbin Komisyonu deprem mağdurlarını belirleyerek bir liste hazırlar. Görevi, evsiz ve yaralı afetzedelere para yardımında bulunmak olan komisyonun düzenlediği listelere göre; ölü sayısı 161, yaralı sayısı 378 ve evsiz kalanların sayısı da 3.703'tür. Yine bu komisyonun tespitlerine göre, depremde bugünkü İstanbul il sınırları içinde hasar gören hane sayısı 20.310 olup bunun 10.171'i ağır hasarlıdır.<sup>23</sup> Bu tablo, depremin İstanbul'da yarattığı mağduriyeti ve etkilerini ortaya koyması bakımından oldukça önemlidir. 1999 depremi de İstanbul'da büyük hasara neden olur. 2000 yılında yayımlanan Başbakanlık Kriz Yönetim Merkezi'nin raporuna göre, İstanbul'da 981 kişi hayatını kaybeder.<sup>24</sup> 3.703 konut ve 532 işyeri yıkık ve ağır hasarlı; 15.102 konut ve 2.510 işyeri orta hasarlı; 17.870 konut ve 2.280 işyeri de az hasarlı olmak üzere toplam 41.367 konut ve işyeri zarar görür.<sup>25</sup> Buna göre, İstanbul'da deprem nedeniyle hayatını kaybedenler depremde ölenlerin yaklaşık %18'ini; hasar gören yerler de depremde hasar gören konut ve işyeri sayısının yaklaşık %9'unu oluşturur. Gerek ölü gerekse hasar gören konut ve işyeri sayısında ortaya çıkan bu oranlar, Marmara Denizi'nde beklenen muhtemel depremin doğuracağı sonuçlar konusunda bir fikir verir.

### İaşe ve Barınma

Depremden sonra yaşanan sorunların başında su ve iaşe sıkıntısı gelir. Deprem nedeniyle suyunun ve bazı bentlerin hasar görmesi şehirde su sıkıntısının yaşanmasına neden olur. 1766 depreminde Samatya tarafındaki kale duvarının Silivrikapı tarafındaki suyunu tahrip etmesi; bazı yerlerde çeşmelerin hasar görmesi ya da çeşmelerin üzerine hasarlı yapıların kalıntılarının düşmesi gibi nedenlerle çeşmeler kullanılamaz hâle gelir.<sup>26</sup> 1894 depreminde de İstanbul'un su ihtiyacını karşılayan Kırkçeşme, Halkalı, Taksim Suyolları ile bu suyunun ait bentlerin ve o tarihlerde Avrupa yakasına abonelik yoluyla su dağıtan Dersaadet Anonim Su Şirketi [Terkos Su Şirketi]'ne ait bazı boruların hasar görmesi nedeniyle sular kesilir. Ayrıca içme suyuna çamurun karışması da mevcut suların kullanılmasını güçleştirir. Şehremaneti,

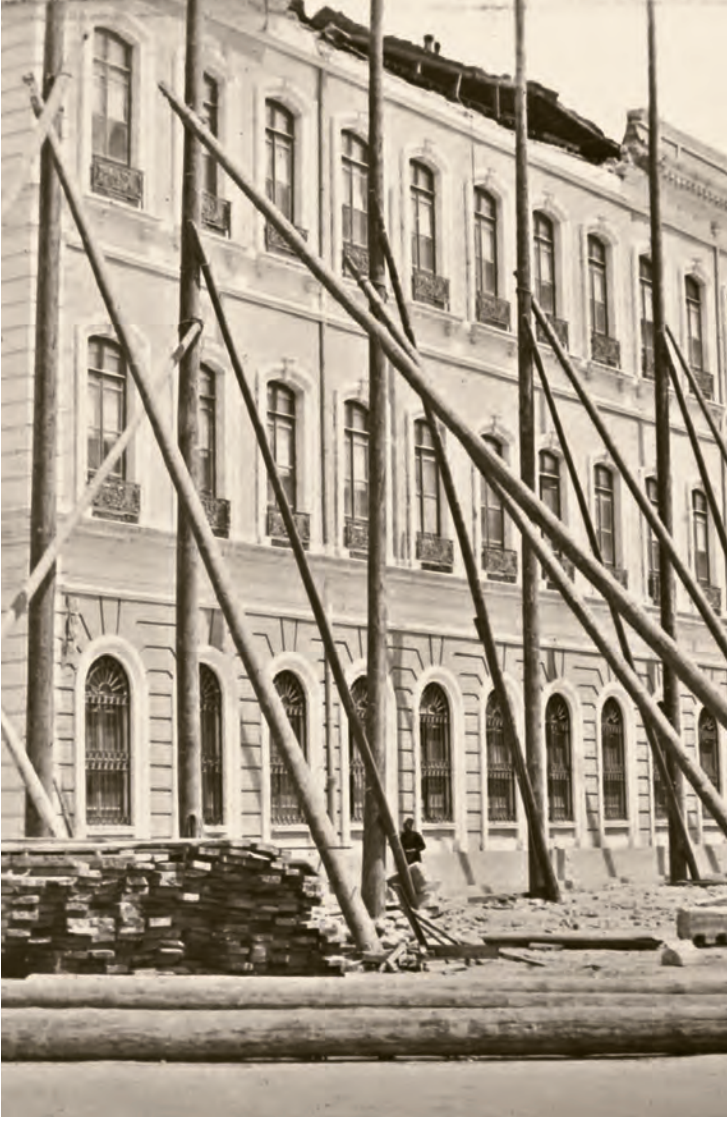
23 Küçükalioğlu Özkılıç, *1894 Depremi*, s. 43, 89.

24 03.03.2013, [arsiv.ntvmsnbc.com/news/24312.asp/](http://arsiv.ntvmsnbc.com/news/24312.asp/) Resmî rakamlara göre, depremde ölenlerin sayısı 17.480'dir. Ancak TBMM Meclis Araştırması Komisyonu Raporu'na göre, bu sayı 18.375'dir 03.03.2013, <http://www.tbmm.gov.tr/>.

25 Seyit Ali Kaplan, "Binaların Depreme Karşı Güçlendirilmesinde Yasal Engeller ve Öneriler", 05.03.2013, [http://www.imo.org.tr/resimler/dosya\\_ekler](http://www.imo.org.tr/resimler/dosya_ekler).

26 Afyoncu - Mete, "1766 İstanbul Depremi", s. 88.





9- 1894 depreminde zarar gören Daire-i Umur-ı Mülkiye binasının tamiri (İBB Atatürk Kitaplığı, Albüm nr. 184)

şehrin su ihtiyacını hasarlı olmayan bentlerin suyundan, havuzlarda biriken sulardan ve Terkos Su Şirketi'yle anlaşarak şirketin su isale ettiği çeşmelerden karşılar. Bu arada Terkos Su Şirketi de suyu ihtiyatlı kullanır ve sokakların yıkanmasıyla ilgili yükümlülüklerini birkaç gün yerine getirmez. Bu suretle İstanbul'un uzun süre susuz kalmasının önüne geçilir.<sup>27</sup>

Gıda ihtiyacı deprem dönemlerinde giderek artan bir ihtiyaç olarak belirir. Zira depremler, şehirdeki birçok bina gibi değirmenler, fırınlar ve bakkal dükkânları ile şehre ulaşımı sağlayan yollar ve köprülere zarar verirler. Öte yandan depremin ardından dükkânları hasar görmeyen bazı esnaf gruplarının bile dükkânlarını kapatmaları kentteki yiyecek sıkıntısını artırır. Yetkililer bu sorunları aşmak için bazı tedbirler alırlar. 1766 depreminde gıda sıkıntısını önlemek amacıyla yiyeceklerin

depolandığı hanlara giden yollarının açılmasına öncelik verilir; ayrıca fırınların da bir an önce tamir edilmesi istenir.<sup>28</sup> 1894 depreminden sonra ise, sağlam olan fırınlar ve bakkal dükkânları açtırılır; ayrıca II. Abdülhamid'in iradesi üzerine bakkal dükkânlarının normal zamandan fazla gıda maddesi tedarik etmesi ve fırınların da daha fazla ekmek çıkartması sağlanır. Diğer yandan açık alanlara, meydanlara yerleşen halka ekmek, su, peynir gibi gıda yardımı yapılması için memurlar görevlendirilir. Bunun üzerine zengin-fakir, Müslim-gayrimüslim ayrımı olmaksızın bütün depremzedelere ekmek yardımı yapılır.<sup>29</sup>

İlk şokun atlantılmasıyla beraber herkes acı gerçeklerle yüzleşir. Ardından açık alanlara, bahçelere ve şehrin dışına doğru bir göç başlar. Zira tam da bu dönemlerde insanların ilk ve ortak düşüncesi güvenli bir yere ulaşmaktır. Güvenli bir yer arayışı yalnızca evsiz barksız kalanların değil, kendilerini güvende hissetmeyenlerin de arayışıdır. Roma-Bizans döneminde bu güvenli alanı genellikle surların dışı oluşturur.<sup>30</sup> Osmanlı Padişahı II. Bayezid (1481-1512)'in güvenli yer tercihi ise, Edirne'dir. Nitekim 1509 depreminden sonra sarayın bahçesine kurdurduğu çadırda on gün kadar kalan II. Bayezid, İstanbul'u güvenli görmeyerek Edirne'ye gider.<sup>31</sup> 1766 depreminde Topkapı Sarayı'nın hasar görmesi yüzünden birkaç günü çadırda geçirmek zorunda kalan III. Mustafa (1757-1774) da şehri terk eder.<sup>32</sup> Kaynaklar, onun yer tercihi konusunda bilgi vermemekteyse de padişahın pek çok selefi gibi Edirne'yi tercih etmiş olması muhtemeldir. II. Abdülhamid ise, çalışanlar için sarayın bahçesinde çadırlar kurdurtursa da, kendisi için güvenli yer olarak saraydaki odasını seçer.<sup>33</sup>

İstanbul halkı, şehrin giderek büyümesiyle beraber surdışının yanı sıra en yakın ve güvenli gördüğü açık alanları, evlerinin bahçelerini, halka açık parkları ve hatta mezarlıkları kendine mesken tutar. Buralarda kimileri kilim, keçe gibi şeylerden derme çatma barınaklar yahut

28 Afyoncu - Mete, "1766 İstanbul Depremi", s. 88-89.

29 Küçükaliolu Özkılıç, 1894 Depremi, s. 84-88.

30 Nitekim 25 Eylül 457 tarihli deprem sonrasında halk surların dışında "Campus" denilen yerde toplanır. Sağlam binalarda dahi kalmaya cesaret edemeyenler buraya yerleşir ve sarsıntılarının bitmesi için dua ederler (Demirkent, "IV.-XI. Yüzyıllarda İstanbul", s. 55).

31 Sakin, *Tarihsel Kaynaklarıyla İstanbul Depremleri*, s. 47, 49, 100; Pamukciyan, "Depremler", s. 34.

32 Ambraseys, Finkel, *Türkiye'de ve Komşu Bölgelerde Sismik Etkinlikler*, s. 135; Pamukciyan, *İstanbul Yazıları*, s.79.

33 Ayşe Osmanoğlu, *Babam Sultan Abdülhamid (Hatıralarım)*, İstanbul 1994, s. 102-103.

27 Küçükaliolu Özkılıç, 1894 Depremi, s. 81-84.





10- 1894 depreminden sonra Direklerarası (İBB Atatürk Kitaplığı, Albüm nr. 184)

çadırlar kurarlar. 1894 depreminde çadır kuranlara ek olarak kimileri akrabalarının yanlarına yerleşirken; hâli vakti yerinde olanlar otel odalarını veya depremde hasar görmemiş haneleri kiralamayı tercih eder. Depremin yarattığı korku nedeniyle yurt dışına gidenler bile olur.<sup>34</sup> Âdeta bir göç belgeselini andıran görüntülerin sahipleri, daha önce ifade edildiği gibi, yalnızca evsiz barksız kalanlar değildir. Evleri hasarlı olmayanlar dahi diğerleriyle aynı kaderi paylaşmıştır. Zira halk arasında dolaşan daha şiddetli ve büyük bir deprem olacağı söylentileri, ilk sarsıntılar sonrasında meydana gelen bazı artçıların şiddetli oluşu ve bu sarsıntılarda az hasarlı olan yapıların yıkılması insanların korkularını pekiştirmiştir. Dolayısıyla bu insanlar da aynı oranda ihtiyaç sahibidir artık.

34 Küçükalioğlu Özkılıç, 1894 Depremi, s. 15-17.

Bu yaşam biçiminin İstanbul halkı için kolay olmadığını itiraf etmek gerekir. Ancak yine de korkularını yenmeyi başaramazlar. Nitekim Aralık 557 tarihli depremden sonra çadırlarda kalan halk soğuğa, hatta kar yağışına rağmen evlerine girmeye cesaret edemez.<sup>35</sup> Sarsıntılar ile soğuk arasındaki tercihte sarsıntılara karşı kendini güvene alma düşüncesinin ağır bastığı görülür. İstanbul halkı 1509 depreminde de -muhtemelen- şiddetli sarsıntıların devam ettiği yaklaşık 40-45 gün boyunca çadırlarda kalır.<sup>36</sup>

Şehirde meydanlara doğru yaşanan ve şiddetli artçılarla birlikte artan bu göç, giderek bir soruna dönüşür. Bu sorunların başında artan çadır talepleri gelir. İlerleyen zamanlarda da inşa ve tamir faaliyetleri bitene kadar kalabilecek geçici yer arayışları gündemdeki yerini alır. Öte yandan olumsuz yaşam koşullarının ve bu şekilde toplu hâlde yaşamının beraberinde getirdiği güvenlik ve sağlık sorunları da vardır. Özellikle salgın hastalık tehlikesi deprem sonrası yaşanan felaketlerin bir başka şekli olarak karşımıza çıkar. Sağlık ve temizlik şartlarının yeterince sağlanamaması, açlık, sefalet gibi etkenler bu türden felaketlere âdeta davetiye çıkarır. Nitekim Aralık 557 depreminden sonra şehirde veba salgını baş gösterir.<sup>37</sup> Çok sayıda insanın hayatını kaybetmesine sebep olan bu durum, insanların depremin izlerinden kurtulmasını ve yaralarını sarmasını da geciktirir. Belki de yaşanan bu acı tecrübeler kimi zaman yetkilileri bir an önce tedbir alınması noktasında harekete geçirir. Kaynaklar 1894 depreminden sonra yetkililerin şehirde salgın hastalıkların -özellikle kısa bir süre önce hüküm sürmüş olan kolera- baş göstermesinden endişe duyduğuna işaret ederler. Cesetlerin tebhirhaneye ait özel araçlarla taşınması ve ölümlere ait eşyaların mikroplardan arındırılması için tebhir edilmesi bu endişenin sonucudur. Daha sonraki günlerde enkaz yığınlarının üzerine kireç dökülmesi de yine buna yönelik bir tedbirdir.<sup>38</sup> Alınan bu tedbirler olumlu sonuçlar vermiş olmalı ki, kolera salgınının son bulunduğu Nisan 1894'ten Ekim 1894'e kadar koleralı bir hastaya rastlanmaz. Söz konusu tarihten salgının yeniden başladığı Ocak 1895'e kadar da sadece birkaç hastada kolera mikrobu tespit edilir. Kolera teşhisinin konduğu ilk hastanın İstanbul'a gelen bir asker ve ikincisinin de onunla aynı vapurda kalan askerlerden biri oluşu mikrobun şehir dışından İstanbul'a taşındığını

35 Demirkent, "IV-XI. Yüzyıllarda İstanbul", s. 60.

36 Sakin, *Tarihsel Kaynaklarıyla İstanbul Depremleri*, s. 100, 102.

37 Vercleyen, "Bizans Döneminde İstanbul", s. 301.

38 Küçükalioğlu Özkılıç, 1894 Depremi, s. 75-80.





11- 1894 depreminde depremzedelerin sığındığı çadırlar (İBB Atatürk Kitaplığı, Albüm nr. 184)

gösterir<sup>39</sup> ki bu durum, hastalığın deprem nedeniyle başlamadığını ve dolayısıyla deprem sonrasında alınan tedbirlerin başarıya ulaştığını ortaya koyar.

### Deprem Yaralarının Sarılmaya Çalılışması ve Sosyal Yardımlaşma

İnsanlar arasında eşitliği sağlayan deprem gibi felaketler doğal olarak çok sayıda mağdur yaratır. Fakat bu durumun olumlu yönü insanları birbirine yaklaştırması ve toplumun her kesiminden insanı bir araya getirerek yaraları sarmada âdeta birbirleriyle yarıştırmasıdır. Sosyal yardımlaşmanın devreye girdiği bu dönemde yapılan en küçük bir yardım bile çok değerli ve anlamlıdır, mağdurlar için. Kaynaklar Roma-Bizans hâkimiyeti altında bu yardımlaşmanın ne şekilde yürütüldüğüne işaret etmezler. Osmanlı döneminde ise, XIX. yüzyıla kadar sosyal yardımlaşmanın genel olarak vakıflar aracılığıyla yürütüldüğünü ve ihtiyaçların bir kısmının örfi bir vergi türü olan avarız akçesi üzerinden karşılandığını biliyoruz. Ayrıca avarız vakıfları da sivil inisiyatif olarak devreye girer. 1509 depreminde devletin vergi koymak gibi bir yol takip ettiğini görüyoruz. Nitekim aşağıda da belirtildiği üzere, hane başına 22 akçelik vergi konur. 1766 depreminde büyük hasar gören Fatih Camii'nin inşa masrafları ise, vakfının gelirleri yetersiz olduğundan Hazine-i Hümayunca karşılanır.<sup>40</sup> Bu durum

devlet hazinesinin bazı masrafları üstlendiğini gösterir.

Bu tablo XIX. yüzyılın ikinci yarısında değişmeye başlar. Kamuoyunu yönlendirmede Avrupa modelini benimseyen Osmanlı Devleti, doğal afetler ve kriz dönemlerinde gönüllülük esasına dayalı iane kampanyaları düzenler. 1894 depremine kadar bu tür felaketlerden sonra yapılması gerekenler hususunda yeterince tecrübeli olan devlet, depremin olduğu ilk gün kolera esnasında kurulan İane-i Hastagân Komisyonu'nu deprem yardım komisyonuna dönüştürür. Ancak II. Abdülhamid, deprem sonrası tablonun netleşmesiyle söz konusu komisyonun ihtiyacı karşılayamayacağını düşünerek depremden yaklaşık on beş gün sonra İane-i Musâbin Komisyonu'nu kurdurtur. Komisyona ilk başışı da kendisi yapar. Komisyonun başış karşılığı bastırıldığı biletler kısa sürede tükenir. Zira hükümdarlardan din adamlarına, bankerlerden tüccarlara varıncaya kadar birçok isim başış yapmada birbiriyle yarışır hâle gelir. İsimlerinin bir arada zikredilmesi pek mümkün olmayan birçok isim aynı listede buluşur. Gerek İstanbul gerek Osmanlı coğrafyasının çeşitli bölgelerinden ve gerekse Osmanlı Devleti'nin yurt dışındaki temsilciliklerinden başışlar toplanır. Ayrıca Anvers, Belgrad, Berlin, Brüksel, Londra ve Paris gibi birçok Avrupa kentinde de yardım komisyonları kurulur. Yurtdışında toplanan paraların bir kısmı İane Komisyonu'na gönderilir, bir kısmı da bu ülkelerin İstanbul'da bulunan kendi misyonları aracılığıyla dağıtılır. Başış miktarının artmasında komisyon nizamnamesinin 8. maddesi, yani 10 lira ve üzeri başış yapanlara madalya verilecek olması da etkili

<sup>39</sup> Mesut Ayar, *Osmanlı Devleti'nde Kolera, İstanbul Örneği (1892-1895)*, İstanbul 2007, s. 197-198.

<sup>40</sup> Joseph von Hammer, *İstanbul ve Boğaziçi*, çev. Senail Özkan, Ankara 2011, c. 1, s. 29.





12- 1894 depreminde Harbiye Nezareti önünde enkaz kaldırma çalışmaları (İBB Atatürk Kitaplığı, Albüm nr. 184)

olmuş olmalıdır. Zira kaynaklar, bağışta bulunanların bu madalyalara oldukça önem verdiğini gösterir. Öte yandan bu süreçte basın da önemli bir rol üstlenir; hem bağışta bulunanların hem de madalya almaya hak kazananların listelerini yayımlayarak yapılacak yardımları cazip hâle getirir.<sup>41</sup>

1999 depreminden sonra da benzer bir yardımlaşma olgusuyla karşılaşılır. Depremin ardından ulusal ve uluslararası yardım mekanizmaları devreye girer. Pek çok kişi, kuruluş ve organizasyon giyim, gıda gibi hususlarda karşılıksız yardımlarda bulunur. Öte yandan bazı yasal düzenlemeler yapılır ve 28 Ekim 1999'da yayımlanan Bakanlar Kurulu kararıyla depremzedelere “ölüm yardımı”, “sakatlık yardımı”, az hasarlı yerler için “onarım ve barınma yardımı”, orta, ağır ve yıkık konutlar için “barınma yardımı” olmak üzere dört kalem yardım yapılması imkânı sağlanır.<sup>42</sup> Bu şekilde depremin açtığı yaralar kapatılmaya çalışılır.

### Depremlerin İş Sektörleri Üzerindeki Etkisi

Depremlerin yarattığı yıkıcı etki başta ticaret olmak üzere pek çok iş sektörünü de olumsuz yönde etkiler. Bu durumun nedenleri arasında deprem sonrasında

işyerlerinin kapatılarak çalışanların işe ara vermesi vardır. Ancak iş sektörlerini asıl etkileyen, binalarda yahut içerisindeki malzemelerde meydana gelen hasarlardır; yani çalışanların iş düzenlerinin bozulması veya sektöre uğramasıdır. 365, 1332 ve 1343 tarihli depremlerde meydana gelen ve tsunami olarak adlandırılan deniz dalgaları denizcilik ve balıkçılık sektörünü etkiler. Dalgaların kıyıya dönerken yalnızca kıyıda değil, limana demirlenmiş olan çok sayıdaki tekne, sandal ve kayığı parçalaması sektöre zarar verir.<sup>43</sup> Osmanlı döneminde ticari hayatın en canlı olduğu yerlerden olan Kapalıçarşı'nın depremlerden çokça etkilenmesi ticari hayatı sektöre uğratar. 1894 depreminden sonra çarşının hasar gören ve görmeyen bütün bölümleri kapatılarak esnafın dağınık bir vaziyette ayrı ayrı yerlerde faaliyet göstermesi ve çarşının onarılarak hizmete girme süresinin beş yılı aşması esnafı zor durumda bırakır. Özellikle esnafın yeni yerlerine uyum sağlaması ve müşterilerin bu yeni duruma alışması uzun sürmüş olmalıdır.

Depremlerden etkilenen bir başka sektör eğitimdir. Depremlerin mektep, medrese gibi eğitim kurumlarında meydana getirdiği hasar eğitim-öğretime ara verilmesine neden olur. 1894 depreminde sarsıntının hemen ardından okullar boşaltılır. Öğrencilerden gündüzlü olanlar ile

<sup>41</sup> Küçükalioğlu Özkılıç, *1894 Depremi*, s. 111-141.

<sup>42</sup> Akkayan, Kırmılı ve Polat, *Deprem*, s. 27-31.

<sup>43</sup> Ozansoy, “Bizans Kaynaklarına Göre 1200-1453 İstanbul Depremleri”, s. 12, 14.





13- 1894 depreminde depremzedelerin kaldığı çadırlar (İBB Atatürk Kitaplığı, Albüm nr. 184)

ailesi İstanbul'da bulunanlar ailelerinin yanına gönderilir; İstanbul dışında olan öğrenciler de bahçelere kurulan çadırlarda kalırlar. Bazı okul idarecileri eğitim-öğretime devam edebilmek için çok sayıda çadır talep eder. Ancak hükümet, çadırların eğitim-öğretime uygun olmadığını ileri sürerek bu talebi reddeder. Sorun, hasarsız binalarda ve inşa edilen barakalarda eğitime başlanmasıyla çözülür.<sup>44</sup> Benzer bir çözüm 1999 depreminde de karşımıza çıkar. Nitekim gerek 17 Ağustos'taki ilk sarsıntının gerekse okulların açıldığı 13 Eylül günü meydana gelen artçı sarsıntının etkisiyle İstanbul'da 66 okul binası ağır hasar görür. Bu okullarda eğitim gören yaklaşık 30.000 öğrenci de başka okullara nakledilir.<sup>45</sup> Hastane, kışla ve devlet dairelerinde de sorunun çözümünde aynı yöntem takip edilir.

Yaşanan bu süreç hiç de kolay değildir. Zira depremin birçok kamu binasına zarar vermesi yahut zarar vermiş olma ihtimali aynı anda çok sayıda binanın hasar tespitinin yapılmasını gerektirir. Öte yandan artçı sarsıntıların gölgesinde süren hasar tespit çalışmalarının tamamlanması sürekli gecikir. Bu durum kamu binaları hakkında alınacak ya da alınması gereken kararların da gecikmesine neden olur. Ayrıca nakledilecek kamu

kurumlarının hizmet vereceği yerlerin tespiti de sorunun bir başka yönüdür. Yer tespitinden sonra nakil işlemleri başlar ve her türlü güçlüğü rağmen hastane, kışla ve devlet dairelerinin taşınması hizmetlerin daha fazla aksamasını engeller.<sup>46</sup> Ancak yine de gerek çalışanların gerekse hizmet alanların bu yeni yerlere alışması zaman alır.

### Hasar Tespitleri, İmar Faaliyetleri ve Deprem Reformları

Yukarıda da izah edildiği gibi, yaşananların ve bu süreçte hızlıca alınan kararların ardından hasar tespit çalışmaları başlar. Genel olarak suyuolları ve kamu binalarındaki hasarın tespitine -önemine binaen- öncelik verildiği söylenebilir. 1766 depreminde bu tespit işinin ve inşa sürecindeki denetimlerin başmimarın sorumluluğunda yürütüldüğü anlaşılıyor. Başmimar "keşif ve muayene"yi yapıp keşif bedelini saptadıktan sonra Defterdar-ı Şıkk-ı Evvel'in atadığı güvenilir bir bina emini onarıma yahut inşaya başlar. Deprem sonrasında birçok binanın hasar tespiti ve onarımı bu şekilde yapılır.<sup>47</sup> 1894 depreminden hemen sonra ise, Başmimar Sarkis Bey'in denetiminde teknik ekipler kurulur ve hasar tespit çalışmaları başlar. Bu çalışmaların öncelikli amacı, yıkılma ihtimaline karşı gereken tedbirleri almak ve hasarlı kısımların tehlikelerini gidermektir. Depremin olduğu günden itibaren devlet dairelerinde tespit işlemlerine öncelik verilir. Ancak ilk günlerde yapılan bu tespitler pek de sağlıklı olmaz. Bunun üzerine kamu binalarında hasar tespitinin yapıp keşif defterlerinin düzenlenerek onarım veya inşaatın başlayabilmesi için Şehremaneti'ne bağlı olarak "heyet-i fenniye" ve "inşaat-ı fenniye komisyonu" adlarıyla iki komisyon kurulur. Onarım ve inşaat da bu komisyonların denetiminde yürütülür. Sivil yapılara dair hasar tespitleri ise, Şehremaneti hendesehanesine bağlı mühendis ve kalfalar tarafından yapılır.<sup>48</sup> Böylece bir görev dağılımı yapılmak suretiyle tespit işine hız verilmesi amaçlanır.

Sarsıntıların azalmasından ve hasar tespit çalışmalarından kısa bir süre sonra imar faaliyetleri başlar. Korkulu insanlar yerini, evini işyerini onarmaya veya inşa etmeye çalışan telaşlı insanlara bırakmıştır. Bu noktada yaşanan sorunların başında inşa malzemelerinin temini gelir. Roma-Bizans döneminde en fazla ihtiyaç duyulan malzemeler tuğla ve taştır.<sup>49</sup> Fetihden sonra

<sup>44</sup> Küçükaliolu Özkılıç, 1894 Depremi, s. 101-110.

<sup>47</sup> Mazlum, 1766 İstanbul Depremi, s. 33.

<sup>48</sup> Küçükaliolu Özkılıç, 1894 Depremi, s. 46, 56, 151.

<sup>49</sup> Tamara Talbot Rice, Bizans'ta Günlük Yaşam: Bizans'ın Mücevheri Konstantinopolis, çev Bilgi Altınok, İstanbul 1998, s. 176-177.

<sup>44</sup> Küçükaliolu Özkılıç, 1894 Depremi, s. 98-110.

<sup>45</sup> Hürriyet, 4 Ekim 1999, 03.03.2013, <http://hurarsiv.hurriyet.com.tr>.





14- Bir deprem sonrası Edirnekapı'daki Mihrimah Sultan Camii'nin harap hâli (Gurlitt)

sivil yapılar ve mahalle anlayışına yansıyan kentsel dönüşüm inşaat sektöründe başka malzemelerin ön plana çıkmasında etkili olur. Nitekim bu tarihlerden itibaren taş ve tuğla karışımı yapıların yerini kötü fırınlanmış tuğla ve ahşaptan inşa edilen binalar alır.<sup>50</sup> Devlet daireleri, dinî ve askerî kurumlarda ise, genel olarak taş ve mermer bloklar tercih edilir. İstanbul'da taşın temini normal zamanlarda bile karşılaşılan büyük bir sorundur. Ancak afet dönemlerinde bu sorun daha da büyür. Buna bir de taşın İstanbul'a nakliyesinde yaşanan sorunlar eklenince,<sup>51</sup>

50 Zeynep Çelik, *19. Yüzyılda Osmanlı Başkenti Değişen İstanbul*, İstanbul 1996, s. 22; Metin And, *16. Yüzyılda İstanbul, Kent-Saray-Günlük Yaşam*, İstanbul 2012, s. 29.

51 XVI. yüzyıl İstanbul'unun günlük yaşamı hakkındaki çalışmasında Metin And, 100 eşeğin ancak iki araba dolusu taş taşıyabildiğini ve inşaatların bu nedenle pahalıya mal olduğunu belirtir (And, *16. Yüzyılda İstanbul*, s. 29). XVIII. yüzyılda da benzer sorunlar vardır. Nitekim 1766 Depremi'nden sonra haftada 300 taşın sevki için Karamürsel'e on Arnavut taşıcısı gönderilir. Ancak taşın İstanbul'a sevinde bazı aksaklıklar görülür.

deprem sonrası imar faaliyetlerinde çekilen sıkıntının boyutu daha iyi anlaşılır. Osmanlı döneminde bu sıkıntıya kerestenin teminindeki güçlükler de eklenebilir. Zira İstanbul'da meskenlerin ve dükkânların çoğu -hatta XIX. yüzyılda bile- ahşaptır ve diğer inşaat malzemesine nispeten ucuz olması da insanların ahşaba temayülünü artırır. 1894 depreminden sonra hükûmet, yangın riskini arttırdığı gerekçesiyle bu izdihamı azaltmaya çalışırsa da yangınları önlemeye yönelik çıkardığı kanunları hayata geçirmede pek başarılı olamaz.<sup>52</sup>

İnşa faaliyetleri sürecinde yaşanan bir diğer sorun, yeterli işçinin teminidir. 1509 depreminde, Anadolu ve Rumeli kadılarına gönderilen emirnamelerde her yirmi evden bir kişinin işçi olarak alınması kararlaştırılır.

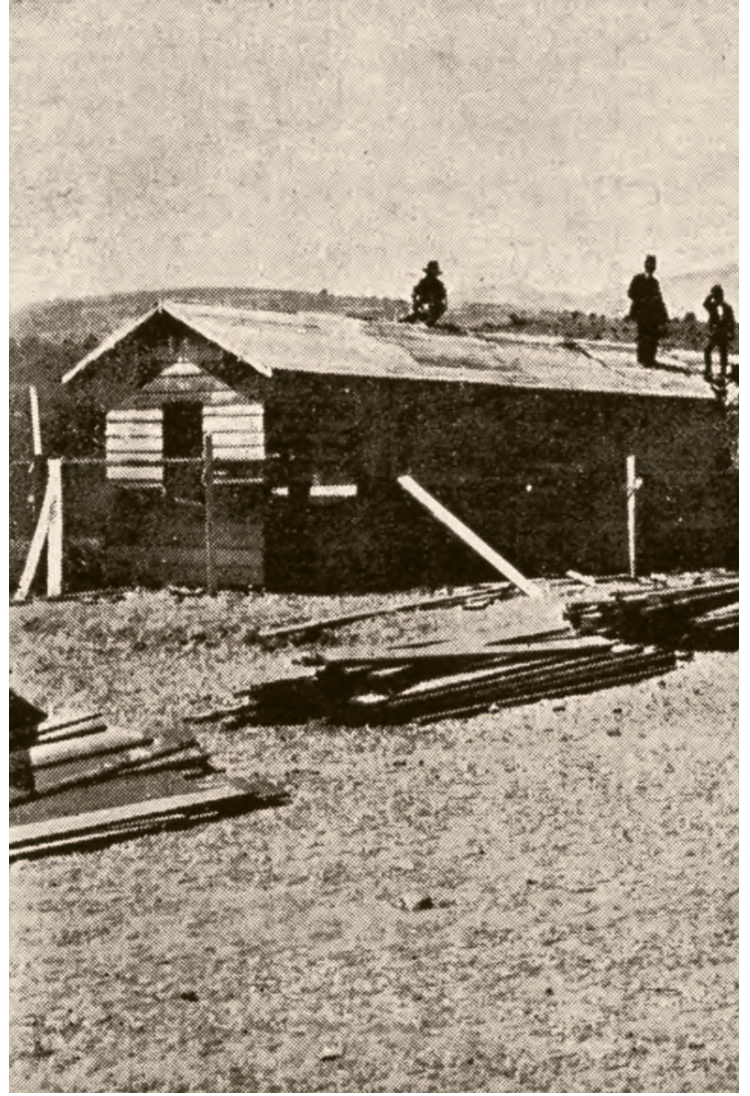
Bunun üzerine Marmara tarafından taş nakline uygun gemilerin gönderilmesine karar verilir (Mazlum, *1766 İstanbul Depremi*, s. 50).

52 Küçükalioğlu Özkılıç, *1894 Depremi*, s. 171-172.





15- Bir deprem sonrası Edirnekapı'daki Mihrimah Sultan Camii'nin içi (Gurlitt)



16- Felaketzedeler için hazırlanan barakalar

Bu çerçevede 3.000'i usta olmak üzere toplam 69.000 işçi İstanbul'a gelir. Bu işçi ve ustaların asıl görevi, depremde hasar gören kamu ve vakıf binaları ile hisar ve surların tamiridir.<sup>53</sup> 1754 depreminden sonra da 80.000 kişi istihdam edilir.<sup>54</sup> 1766 depreminde de Kayseri ve çevresinden hamamcı ve dülger; Şile, Yalova, Gemlik, Riva, İznik'ten duvarcı ustası ve işçi; Kınalıada ve Heybeliada'dan marangoz; Halep ve civarından da taşçı ustası getirilir.<sup>55</sup>

Deprem sonrasında aşılması gereken sorunlardan bir diğeri de, tamir ve inşa işinin ekonomik boyutudur. 1509 depreminde bu sorun her ev başına 22 akçelik

geçici vergi konmak suretiyle aşılmaya çalışılır.<sup>56</sup> 1894 depreminde ise, devlet daireleri, kışlalar gibi kamu binalarının masrafları Osmanlı Bankası'ndan alınan 250.000 liralık krediden, meskenlerin masrafları depremzedelere maddi yardım yapmak amacıyla kurulan İane-i Musâbin Komisyonu'nda toplanan paradan, bazı dinî kurumların tamir masrafları II. Abdülhamid'in Evkaf Nezareti'ne yaptığı 2.750 liralık bağıştan ve hükûmetin nezaretlere yaptığı ek ödemedeki karşılardan. Ayrıca Kapalıçarşı'nın onarım masraflarının bir kısmını esnafın üstlenmesi sağlanır. Bu haliyle 1894 depreminin devlete maliyeti 350.000 Osmanlı lirasından fazla olur.<sup>57</sup> 1999 Marmara depreminde devlet bu sorunu ek vergilerle çözmeye çalışır.<sup>58</sup> Bütün bunlar hem devlet hem de

53 Sakin, *Tarihsel Kaynaklarıyla İstanbul Depremleri*, s. 98-99.

54 N. N. Ambraseys ve Caroline Finkel, "İstanbul'u Sarsan Depremler", *İstanbul*, 1999, Deprem özel sayısı, sy. 31, s. 85.

55 Mazlum, *1766 İstanbul Depremi*, s. 48-49.

56 Sakin, *Tarihsel Kaynaklarıyla İstanbul Depremleri*, s. 47.

57 Küçükalioglu Özkılıç, *1894 Depremi*, s. 281.

58 Ek Gelir ve Ek Kurumlar Vergisi, Faiz Vergisi, Ek Emlak Vergisi, Ek Motorlu Taşıtlar



halk için büyük külfet demektir. Bu sebeple deprem gibi felaketler ekonominin altüst olmasına neden olur. Depremler sonrasında yaşanan ekonomik buhran yurt dışından da takip edilir.<sup>59</sup>

Depremlerin devlet yapılanmasında ciddi bir değişikliğe neden olduğunu söylemek zordur. Ancak 1894 depreminden sonra devlet ilk kez depremi bilimsel olarak tetkik ettirmek ister ve bu amaçla Atina Rasathanesi Müdürü Eginitis'i İstanbul'a davet eder. Ayrıca ilk defa rasathaneye bağlı deprem şubesini kurması ve sismografların kullanımını öğretmesi için Roma Rasathanesi hocalarından Agamennon'u görevlendirir. İstanbul Maçka'da Rasadhane-i Âmire'ye bağlı bir deprem şubesi kurulur. Bütün bu çabalar yine de yetersizdir. Bununla beraber devletin bu işe ilgisi de kısa sürmüştür.<sup>60</sup> Rasathane bünyesinde sismik çalışmaların yeniden başlaması ancak Cumhuriyet'ten sonra gerçekleştirilir. 1999 depremi ise, bu alanda bir dönüm noktası olarak nitelendirilebilir. Nitekim Doğal Afetler Sigorta Kurumu'nun konutları depreme karşı sigortalamaya başlaması, ulusal sismik ağ sisteminin geliştirilmesine yönelik adımlar, kentsel dönüşüm projelerinin hayata geçirilmesi, yönetmeliklerde deprem risklerine karşı yapılan değişiklikler bunlardan yalnızca birkaçıdır.<sup>61</sup>

Görüldüğü gibi, depremler İstanbul halkının sosyal yaşamını olumsuz yönde etkiler ve bu durum birçok sorunu da beraberinde getirir. Deprem, en büyük etkiyi ise, insanların belleklerinde yaratır. Öyle ki insanlar yaşadıkları acıyı uzun süre unutamaz ve bu kimi zaman bir travmaya dönüşür. Yaşanan acılar destan ve şiirlere dahi konu olur. Deprem sonrasında yaşananlara, insanların hissettiği korku ve acıya dair önemli veriler sunan bu eserler, İstanbul halkının yaşadıklarına tercüman olan ve psikolojisini anlayabildiğimiz yegâne kaynaklardır.

Vergisi, Özel İletişim Vergisi, Özel İşlem Vergisi deprem sonrasında konulan vergilerdir (TBMM Meclis Araştırması Komisyonu Raporu, Ankara 2010, s. 81-82, 03.03.2012, <http://www.tbmm.gov.tr/sirasayi/donem23/yil01/ss549>).

<sup>59</sup> Almanya'daki *Allgemeine Zeitung* gazetesi 8 Kasım 1894 tarihli nüshasında "Türkiye'deki Ekonomik Kriz" başlığı altında Türkiye'deki ekonomik buhranların nedenlerini sorgular ve krizin sorumlusu olarak 1893'te baş gösteren kolera ile 1894 Depremi'ni gösterir (Küçükalioğlu Özkılıç, *1894 Depremi*, s. 264).

<sup>60</sup> Küçükalioğlu Özkılıç, *1894 Depremi*, s. 174-186.

<sup>61</sup> TBMM Meclis Araştırması, s. 50-51.