

# İSTANBUL'UN AYDINLATILMASINDA ELEKTRİK DÖNEMİ

VAHDETTİN ENGİN\* - UFKU GÜLSOY\*\*

**T**arihsel süreç içerisinde insanlar, buldukları ortamı aydınlatma gibi bir temel soruna çözüm arayışları içinde olmuşlardır. Genel anlamda bakıldığında aydınlatma sorununun tarih öncesi çağlarda başladığı ve zamanın sunduğu imkânlar doğrultusunda çözümlendiği görülmektedir. Nitekim tarih öncesi çağlarda ocak alevi ışığından, sacayaklar üzerine yerleştirilen korlardan, elde taşınan meşalelerden ve yağ kandillerinden yararlanılmıştır. Sonraki dönemlerde bunlara mumlar ve taşınabilir fenerler de eklenmiştir.

Aydınlatma tarihinin önemli dönüm noktalarından biri, havagazının keşfi sayesinde gerçekleşmiştir. Havagazi maden kömürünün yakılmasıyla elde edilen bir gaz türüdür. Havagazi özellikle aydınlanma ve ısınma amaçlı olarak kullanılmıştır. 1807'de Londra'da bir caddenin aydınlatılması ile havagazi, gündelik hayatın bir parçası olmaya başlamıştır. 1817'de Amerika'nın Baltimore şehrinde, 1820 sonrasında ise Paris'te sokaklar havagazi ile aydınlatılmış, böylece yağ lambalarının kullanımı da gerilemiştir.

İstanbul'daki aydınlanma süreci ise dünyadaki gelişmelere paralel bir seyir izlemiştir. Bu bağlamda İstanbul'da temel aydınlatma aracı olarak, uzun yıllar mumdan faydalanılmıştır. Evler ve kamuya ait mekânların aydınlatılmasında zeytinyağı, yağ mumu, ispermeçet mumu, bal mumu gibi çeşitli cinslerdeki mumlar ile yağ kandillerinden yararlanılmıştır.<sup>1</sup> Mumun genel kabul gören bir aydınlatma aracı olması, zamanla mum döküp satan bir esnaf grubunun da ortaya çıkmasını sağlamıştır.

Sokakların henüz modern usullerle aydınlatılmadığı dönemlerde geceleri, şehirde her taraf karanlık olurdu. Bu sebeple gece sokakta fenersiz gezmek yasaklanmış, herkes fener taşımaya mecbur tutulmuştur. Bu kurala

uymayanlar ya cezaevine gönderilir ya da hamam külhanlarına atılarak sabaha kadar külhanları yakmaya mecbur tutulurdu. Böylece odun taşımak, külhan ocaklarını temizlemek gibi işleri yaparak sabahleyin üstleri pislik içinde salıverilirlerdi. İstanbul'da havagazi kullanımı ise Sultan Abdülmecid (1839-1861) döneminde 1853 yılında Dolmabahçe Sarayı'nın aydınlatılmasıyla başladı. Saray ahırlarının arka tarafına inşa edilen Dolmabahçe Gazhanesi bu amaçla kurulmuştu. Gazhane öncelikle sarayın aydınlatılması işlevini yerine getiriyordu. Daha sonra, 1856 yılından itibaren, buradaki üretim fazlalığı ile o dönemdeki adıyla Cadde-i Kebir (bugünkü İstiklal Caddesi) de aydınlatıldı. Giderek Beyoğlu ve Galata'nın diğer bazı sokakları da aydınlatıldı. Hatta bazı Beyoğlu sakinleri evlerine havagazi tesisatı yaptırmak için izin dahi almışlardı.<sup>2</sup> Dolmabahçe Gazhanesi daha sonra, Tophane-i Amire Caddesi, Talimhane, Ortaköy, Pangaltı, Bahçekapı, Beşiktaş Karakolu ve civarı, Yıldız Sarayı ve civarı, Gümüşsuyu Hastanesi, Hamidiye Etfal Hastanesi gibi yer ve mekânların aydınlatılmasında da kullanılmıştır.

Sonraki dönemde suriçi İstanbul'unun aydınlatılması da gündeme geldi. Bu amaçla Yedikule Gazhanesi, 1880 yılında inşa edildi ve hizmete girdi. Gazhane suriçinin yanı sıra, Eyüp, Bakırköy ve Yeşilköy'ün aydınlatılmasında da kullanılacaktı.<sup>3</sup> İstanbul'un Anadolu yakasında havagazi kullanılması Beylerbeyi Sarayı'nın aydınlatılması için Kuzguncuk'ta kurulan Kuzguncuk Gazhanesi ile başlamıştır. 1865 yılında inşa edilen bu gazhane çevreye de hizmet vermiştir. Zamanla yeterli olmamaya başlamış, bunun üzerine 1891 yılında Kadıköy taraflarının aydınlatılması amacıyla Hasanpaşa Gazhanesi

\* Marmara Üniversitesi

\*\* Marmara Üniversitesi

1 Doğan Kuban, "Aydınlatma", *DBİst.A*, I, 475.

2 Mehmet Mazak, "Dersaadet Sokak Aydınlatılmasında Havagazi", *İstanbul*, İstanbul 1999, sy. 5, s. 75.

3 *Dünya Başkenti İstanbul'da Doğalgaz*, ed. Hüseyin Aykut, İstanbul 2007, s. 144.

yapılmıştır.<sup>4</sup> Hasanpaşa Gazhanesi; Kadıköy, Üsküdar ve Anadoluhisarı için gereken hava gazını sağlıyordu. Görüldüğü üzere İstanbul'da elektrik kullanılmasının söz konusu olduğu dönemlerde hava gazı şehre girmiş ve belirli semtlerin aydınlatılması işlevini yerine getirmeye başlamıştı.

İstanbul'da sokakların elektrikleendirilmesine yönelik olarak tespit edilebilen ilk girişim 1878 yılına aittir. Bu yıl bir Fransız firması İstanbul sokaklarının aydınlatılmasını talep etti. Paris Umumi Elektrik Şirketi (Société Générale d'Electricité de Paris) adına Mösyö Charles Toucas, 17 Aralık 1878 tarihinde Şehremaneti'ne yaptığı başvuruda İstanbul sokaklarının elektrikle aydınlatılmasına talip olduklarını beyan etmişti.<sup>5</sup> Taleple ilgili Şûrâ-yı Devlet'in olumlu kararı üzerine konu, Osmanlı Hükûmeti'nce de görüşülüp benimsenmiş ve onaylanması amacıyla saraya iletilmişti. II. Abdülhamid, 3 Eylül 1879 tarihli iradesi ile İstanbul ve diğer Osmanlı şehirlerinin elektrikleendirilmesine yönelik kararı onayladı.<sup>6</sup> Dört gün sonra ise, yani 7 Eylül 1879 tarihinde, Paris Umumi Elektrik Şirketi'ne imtiyaz veren ferman-ı âli çıktı. Bundan sonra şirket temsilcisi Charles Toucas, 13 Kasım 1879 tarihli bir dilekçe ile Hariciye Nezareti'ne başvurdu. Başvuruda, yurt dışından gelecek mühendislerin ve aletlerin İstanbul'a ulaşmasından evvel, Yıldız Sarayı'nda bir deneme yapılması için hükûmetten izin isteniyordu. Padişahın huzurunda yapılacak böyle bir deneme "Jablochkoff" usulünün mucitleri ve uygulayıcısı olan Paris'teki sanayicileri son derece memnun edecek ve bundan dolayı gurur duyacaklardı.<sup>7</sup>

Osmanlı Devleti'nin konuya olan sıcak yaklaşımına ve bir mukavele örneği hazırlanmasına rağmen, 1879 yılındaki bu girişimlerden bir sonuç alınmadı. Fakat elektrik bu şekilde Osmanlı Devleti'nin gündemine gelmiş ve medeni olmanın bir gereği kabul edilen yeni bir icat olan elektrik gücünden faydalanmanın muhakkak lüzumlu olduğuna kanaat getirilmişti. Nitekim bundan sonra yaşanacak gelişmeler buna yönelik olacaktır. Bu bağlamda çeşitli elektrik kongrelerine delegeler ve elektrikle ilgili bilgiler tahsil etmeleri amacıyla yurt dışına öğrenciler gönderildi. Bir sonraki adım ise ülkede bir elektrik fabrikası kurma girişimi oldu. Dönemin arşiv belgelerine yansıyan cümleler ile ifade edildiği şekliyle elektrik şöyle vasıflandırılıyordu: "Âlem-i medeniyete fevaid-i amme ve

4 M. Rifat Akbulut, Cem Sorguç, "Gazhaneler", *DBİst.A*, III, 378.

5 BOA, ŞD, nr. 688-35.

6 BOA, İ.MMS, nr. 64-3006.

7 BOA, Y.PRK.ŞH, nr. 1-21.



1- Elektrikten önce aydınlatma için kullanılan kandil (İBBŞM)

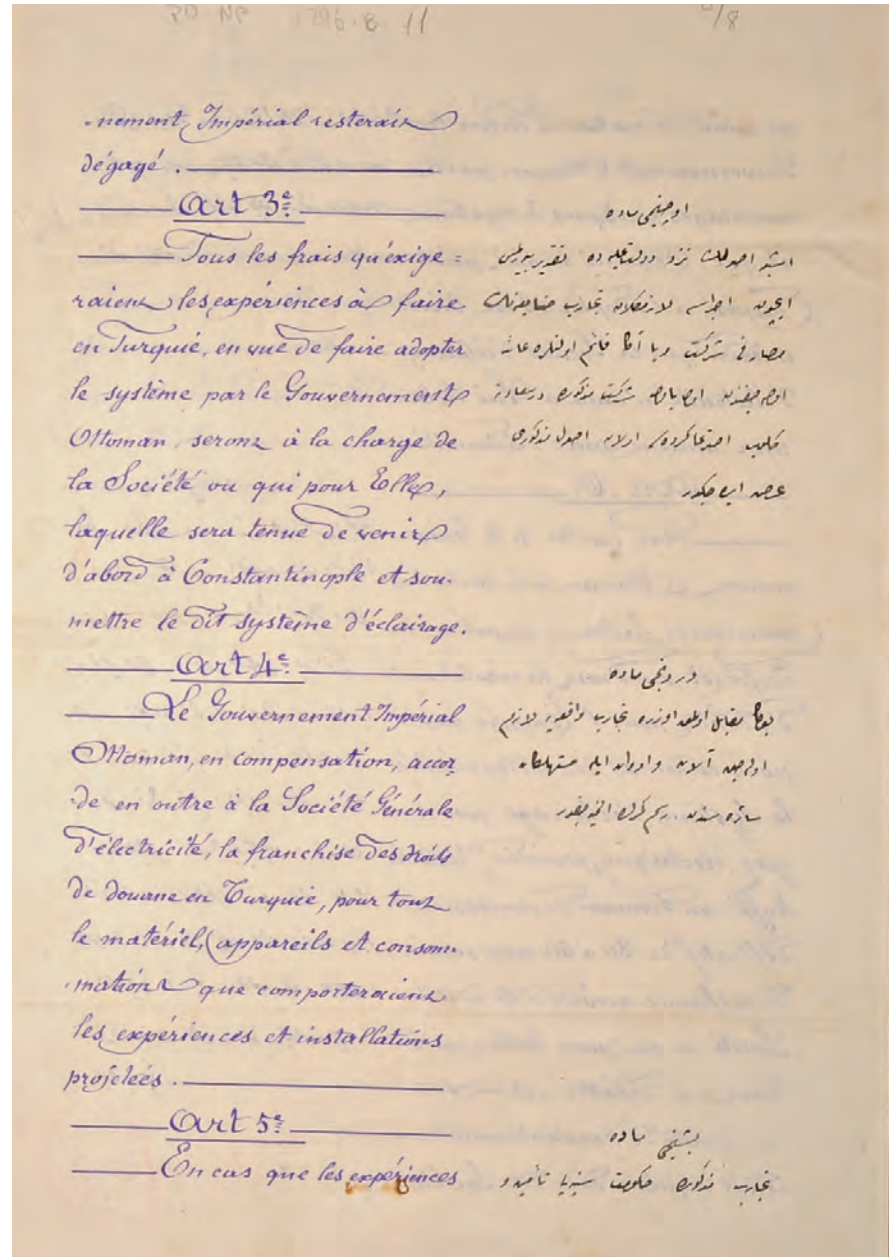
teshilat-ı mühimme bahşeden elektrik fenni bir taraftan terakkiyatını tezyid, diğer taraftan mehasinat ve fevaidini her veçhile tamim eylemekte.” yani, medeniyet âlemine geniş yararlar ve önemli kolaylıklar sağlayan elektrik; hem gitgide ilerliyor hem de sağladığı güzellik ve faydaları her yönden genişletiyordu. Bu ise teknolojik gelişmelerin ve bunlardan temin edilen faydaların giderek yayılmasını sağlamaktaydı.

Paris’te tahsil yapıp pratik bilgiler temin eden Ramiz, Hüsnü ve Faik beyler eğitimlerini tamamlayınca İstanbul’a döndüler. Bu sayede öteden beri kurulması düşünülen elektrik fabrikasının yapımına geçildi. Fabrika Haliç’teki Tersane bünyesinde inşa edilecekti. Çalışmaların sürmesi ve makinelerin yerleştirilmesiyle 1888 yılı Aralık ayında fabrika inşaatı tamamlanmıştı. 12 Aralık 1888 tarihinde elektrik fabrikasının açılışı yapıldı.<sup>8</sup>

Tersane’de kurulan bu fabrika ile ülkemizde yapılan ilk elektrik fabrikası faaliyete geçmiş oluyordu. Fabrikada fenerler ve gemiler için ihtiyaç duyulan her türlü alet ve edevatın imalatı yapılacaktı. Bu arada ülkede elektrik eğitiminin de önemsendiği o yıllarda hazırlanan *Elektrik Risalesi* başlıklı bir kitaptan anlaşılmaktadır. Kitabın yazarı Mekteb-i Harbiye öğretmenlerinden Hayri Bey idi. Basım yılı 1888 olan elektrik kitabının basılmasını Maarif Nezareti uygun bulmuştu.

### Elektriğin Şehirde Kullanılmaya Başlanması

1888 yılında İstanbul’da elektrik fabrikasının kurulmuş olması şehirdeki bazı binaların elektrikleendirilmesini de akla getirmişti. Buna dair bir gelişme 1889 Şubat’ında yaşandı. Mekteb-i Sanayi öğrencilerinin iâşesini temin etmek amacıyla yönelik, mektebe ait Galata’da bir mağaza bulunuyordu. Galata’daki bu mağaza, hazır giyim ticareti yapan Mösyö Esteban tarafından senelik 825 lira gibi o döneme kadar görülmemiş yüksek bir ücretle kiralanmıştı. Mösyö Esteban, mağazaya yerleşmeden önce burada tadilat yaptırdı ve o aşamada bir öneri ile Mekteb-i Sanayi Müdürlüğü’ne başvurdu. Mağazada tadilat yapılırken binanın elektrikleendirilmesi de sağlanamaz mıydı? Bu konuda değerlendirmede bulunan Mekteb-i Sanayi müdürü Süleyman Bey, Avrupa’da örnekleri görülen elektrik ile aydınlatmanın uygulandığı yerlerin ne kadar şenlikli olduğuna değinmişti. İstanbul’da henüz bir binanın elektrik ile aydınlatılması örneğine rastlanmamıştı ama yapılması hâlinde çok uygun olacaktı.<sup>9</sup> Bu talep aynı zamanda elektriğin ilk



2- İstanbul sokaklarının elektrikle aydınlatılmasına talip olan Société Générale d'Electricité de Paris adına 17 Aralık 1878 tarihinde Şehremaneti'ne başvuran Mösyö Charles Toucas'ın hazırladığı şartnameden bir bölüm (BOA, ŞD, nr. 688/35)

defa binalarda kullanılmasını da gündeme getirmiş oluyordu. Bu bağlamda başta Osmanlı Bankası olmak üzere imkânları olan bazı müesseselerin, binalarını elektriklelendirdikleri görülmektedir.<sup>10</sup>

Elektriğin giderek az da olsa kullanılmaya başlanması, II. Abdülhamid'i de konu ile ilgilenmeye sevk etmişti. Mesela padişah, Berlin'de yayınlanan bir Alman gazetesinde bazı elektrik aletlerinin resmini görmüş ve bunlar hakkında kendisine bilgi verilmesini istemişti.<sup>11</sup> Padişah bunun da ötesinde bazı elektrikli

8 BOA, Y.PRK.ASK, 52/40; BOA, Y.PRK.TKM, 25/8.

9 BOA, Y.MTV, 37/1.

10 Mâlûmât, 15 Şevval 1320.

11 BOA, İ.DH, nr. 82541.

Art. 1<sup>er</sup> برقی ناره

Le Gouvernement des شرکت و کارخانه های برق در استانبول  
 Sa Majesté Impériale le Sultan و عمده ایستادن روسیه در کلبه قیام  
 accorde et délègue à la Société Générale سند و سند سنجیدگی و سند اسکول  
 d'électricité de Paris, un Firman ازین برسر اینها آنوقت  
 constatant un privilège ou droit ازین برسر اینها آنوقت  
 de protection pour l'Empire Ot- ازین برسر اینها آنوقت  
 toman, notamment pour les ازین برسر اینها آنوقت  
 Villes de Constantinople, Gallé- ازین برسر اینها آنوقت  
 poli, Oudrinople, Philippopoli, ازین برسر اینها آنوقت  
 Salonique, Sinope, Thébriouzel, ازین برسر اینها آنوقت  
 Scutari, Amid, Broufse, Iznik, ازین برسر اینها آنوقت  
 Angora, Kayseriye, Smyrne, ازین برسر اینها آنوقت  
 Conya, Carsus, etc, etc : — ازین برسر اینها آنوقت

Art. 2<sup>e</sup> ایکین ناره

Pour ce droit de protec- برای این حق ازین برسر اینها آنوقت  
 tion, le Gouvernement Ottoman برای این حق ازین برسر اینها آنوقت  
 reconnaît à cette Société seule برای این حق ازین برسر اینها آنوقت  
 ou qui pour Elle le droit exclusif برای این حق ازین برسر اینها آنوقت  
 de soumettre en Turquie l'éclair- برای این حق ازین برسر اینها آنوقت  
 rage, par l'électricité, connu sous برای این حق ازین برسر اینها آنوقت  
 le nom de "Procédé's Jablochkoff" برای این حق ازین برسر اینها آنوقت  
 et cela pour un terme de برای این حق ازین برسر اینها آنوقت  
 ans; passé ce délai le Gouver- برای این حق ازین برسر اینها آنوقت  
 nement

aletleri kullanma arzusunu da ortaya koymuştu. Nitekim padişah o dönemde Avrupa'da kullanılan bir elektrikli araba siparişi vermiş ve söz konusu araba 1889 Mayıs'ında gemi ile İstanbul'a getirilmişti. Bilahare yine padişah için bir de elektrikli sandal sipariş edildi. Bu sandal da imal edildiği fabrikada tecrübe edildikten sonra 1889 Haziran'ında İstanbul'a ulaştı.<sup>12</sup>

II. Abdülhamid ayrıca Paris sefiri Münir Paşa aracılığıyla da saray için birtakım elektrikli aletler satın alıyordu. Mesela, 1889 yılında Münir Paşa'nın ifadesi ile "en zarif ve kullanışlılarından olmak üzere" biri

büyük diğeri küçük, elektrikle hareket eden iki araba ısmarlanmıştı. Arabaların yapılması sırasında Münir Paşa bizzat hazır bulunarak imalatı takip ediyordu. Münir Paşa, padişah için bir de elektrikli fotoğraf makinesi satın aldı. Makine gayet eğlenceli ve kullanımı kolay olarak nitelendiriliyordu. Münir Paşa, makineyle çekilmiş birçok fotoğrafı da göndermişti. Bir de elektrikli şamdan ısmarlanmıştı ve bittiğinde İstanbul'a yollanacaktı.<sup>13</sup>

II. Abdülhamid bir taraftan da İstanbul şehrinin genel aydınlatılmasını temin edecek bir çaba içindeydi. Padişah bu amaçla, İzmir şehrinin elektrikle yapılması için imtiyaz talep eden Alman uyruklu Ferdinand'la, İstanbul'un da elektrikle yapılması için müzakereler yapıldı (Mayıs 1889).<sup>14</sup>

1892 yılında bir Amerikan gazetesinde elektriğin tehlikelerinden ve kazalara sebebiyet verdiğinden bahseden bir yazı çıkmış olması, II. Abdülhamid'in dikkatini çekmiş ve bu konuda araştırma yapılmasını emretmişti. Çünkü o sırada Yıldız Sarayı'nda genel anlamda olmamakla birlikte, bazı daireler elektrikle aydınlatılıyor ve bazı elektrikli aletler kullanılıyordu. Avrupa ve Amerikan gazetelerinde zaman zaman elektriğin tehlikelerinden bahseden yazılar çıkması padişahı tedirgin etmişti. Gazetelerin değindiği, özellikle 10.000 voltluk alternatif akım kullanan bazı Avrupa şehirlerinde meydana gelen kazalardı. Yıldız Sarayı'nın elektrik müdürü, gazeteleri inceledi. Bunun yanında fen müşaviri Emil Efendi ile Mekteb-i Sultanî ve Mekteb-i Sanayi fizik öğretmenlerinden bilgi aldı. Ayrıca Edison'un, bu tarz elektrik kazalarına dair bir makalesini tespit edip inceledi. Sonuçta padişaha verdiği raporda meseleye açıklık getiriyordu. Kazaların sebebi yüksek akımlı

"alternatif usulünün" kullanılması idi. Hâlbuki son dönemlerdeki gelişmeler neticesi "kuran kontünü" adı verilen usulde az tazyikli 110 voltluk elektrik enerjisi kullanılıyordu ve bunun herhangi bir sakıncası veya tehlike arz eden yönü yoktu. Yıldız Sarayı'nda kullanılan elektrik de yine "kuran kontünü" usulünde ve 110 volt idi. Dolayısı ile çekinilecek bir durum söz konusu değildi.<sup>15</sup>

Bununla beraber, bu dönemde Yıldız Sarayı'nda kullanılan elektrikli piyanodan çıkan kıvılcıklar yüzünden bir yangın tehlikesi meydana gelmiş ve zorlukla önüne geçilebilmişti. Söz konusu yangın ile elektriğin o

<sup>12</sup> BOA, Y.PRK.HH, 21/40; BOA, Y.PRK.EŞA, 11/5.

<sup>13</sup> BOA, Y.PRK.EŞA, 32/20.

<sup>14</sup> BOA, İ.DH, nr. 88560.

<sup>15</sup> BOA, Y.PRK.TKM, 25/38.



3- Tenvir-i Şehr-i İstanbul Şirket-i Osmaniyesi'nin açılışı

dönemdeki fayda ve sakıncası hakkında II. Abdülhamid, Selânik'te sürgünde bulunduğu yıllarda özel doktorluğunu yapan Atıf Bey'e şu değerlendirmede bulunmaktadır.

Yıldız'da elektrikle aydınlatma yapılıyordu. Pek rahat, temizlidir. Fakat bazen bir tarafı bozuluyor. Birdenbire karanlıkta kalma var. Bu sebeple mum bulunmalı. Hatta bir gece Rusya imparatoru sarayında ziyafet vermiş. Ne kadar kübera varsa gelmiş. Salon çok süslü. Elektrikle aydınlatılmış. Tam bu esnada birdenbire lambalar sönmüş. Karanlıkta kalmışlar. Evvelce ihtiyaten mum da bulundurmamışlar. Epeyce telaş olmuş. Bazen de kazalar, yangınlar olur. Tellerde bozukluk olur. Kıvılcımlar saçılır. Tekmil daire alev içinde kalır. Bir kere bizde küçük hanımefendinin odasında piyano vardı. Elektrikle işlerdi. Bir parçayı mükemmel, en büyük piyanist kadar ahenkli çalar. Bir alet vardır. O alet muhtelif parçalar için ayrı ayrıdır. Hangisi istenirse, mesela bir operet istendi, konur, düğmesine basılır, kendi kendine çalar. Bundan dört tane piyano getirtmiş idim. Almanya'dan getirttim. Bir tanesi hanımın odasında, ikisi de şehzadelerin dairesinde idi. Sonra bir tane daha sipariş ettim. Bana 200 liraya mal oldu. Bir gün hanım, birini çalarken bir kıvılcım çıkmış. Bereket versin ipek

perdeler yangına mani oldu. Zaten evvelce öğretmiş idim. Hemen telleri de kesmişler. Duvarda ufak bir yer yakmış idi. Bazen kazalı ve tehlikelidir. Vakit ister.<sup>16</sup>

Görüldüğü üzere padişah, elektriğe karşı olmaktan öte, yararlarının farkındadır. Fakat teknolojik anlamda taşıdığı bazı sakıncaların giderilmesini beklemenin doğru olacağı kanaatindedir. Hâl böyle olunca padişah, elektriğin, özellikle de konunun uzmanı olmayanlar tarafından henüz tam güvenli bir şekilde kullanılamayacağı kanaatine sahip olmuştu. Dolayısıyla şehirde elektrik kullanımına kontrollü bir kullanma usulü getirildi. Bunun anlamı şu idi: Dışarıdan elektrik aletleri ithal edenler, bunları nerelerde kullanacaklarını beyan edecekler, sorumlulukları da üstleneceklerdi. Dolayısı ile 1892 yılından sonra da İstanbul'da elektrik var olmaya devam etti. Ama yukarıda sözü edilen denetim mekanizması uygulanmaya başlamıştı. Denetim daha çok kişisel elektrik kullanımları aşamasında daha sıkı gerçekleşiyordu. Ama özellikle hastanelere tedavi amaçlı olarak getirilen elektrikli tıbbi aletlerin İstanbul'a girişinde herhangi bir engel çıkartılmıyordu.

16 M. Metin Hülagü, *Sultan II. Abdülhamid'in Sürgün Günleri Hususi Doktoru Atıf Hüseyin Bey'in Hatıratı*, İstanbul 2003, s. 175-174.



Giderek tıbbi alanın dışındaki elektrikli aletler de daha geniş anlamda kullanım alanı bulmaya başladı. 1905 yılında Beyoğlu'ndaki bazı oteller ve dükkânlarda elektrik kullanılıyordu.<sup>17</sup> 1906 yılında Serkl Doryan (Cercle D'Orient) Kulübü yurt dışından getirilen elektrikli makine ile aydınlatılmıştı. Aynı yıl padişahın doğum gününde Ertuğrul gemisinde elektrikli aydınlatma suretiyle şenlikler yapılması da söz konusu oldu.<sup>18</sup>

1907 yılında, imkânı olan müesseseler için elektrikli aydınlatma daha kolay hâle gelmişti. Beyoğlu'nda Büyük Kulüp elektrik kullanmaya başlamış, aynı yıl Almanya'dan Mösyö Rayzır adına gelen 19 sandık elektrik aletine, tıbbi alet olup olmadığına bakılmaksızın geçiş izni verilmişti.<sup>19</sup> 1907 Ağustos'unda tiyatro binalarında serbestçe elektrik kullanılıyordu.<sup>20</sup> Aynı yılın Ekim ayında İngiliz uyruklu iki müteşebbis, sinema gösterileri yapmak üzere, biri dört diğer sekiz beygir gücünde iki elektrikli makine getirmek üzere izin aldı. Fakat oynatacakları filmlerin zararlı şeyler olmaması padişah tarafından özellikle vurgulanmıştı.<sup>21</sup>

<sup>17</sup> BOA, ZB, 370/8; BOA, ZB, 372/117.

<sup>18</sup> BOA, Y.PRK.ASK, 226/121.

<sup>19</sup> BOA, İ.HUS, nr. 18, C. 1525.

<sup>20</sup> BOA, ZB, 390/38.

<sup>21</sup> BOA, ZB, 22/100.

Bu dönemde II. Abdülhamid, İstanbul şehrinin elektrikle aydınlatılması imtiyazını 1907 Aralık ayında, bir devlet müessesesi olan Tophane-i Âmire'ye verdi.<sup>22</sup> Bu durum Tramvay Şirketi'ni harekete geçirmişti. Şirket müdürü Mösyö Perdikaris birtakım öneriler getirdi. Ancak bunlar sakıncalı bulundu.

Aynı şekilde İstanbul Havagazı Şirketi'nin önerileri de kabul görmemişti. Bu durumda elektrik işlerinin Tophane-i Âmire tarafından ve ciddi bir surette yürütülmesinin en uygun çözüm olacağı kanaatine varılmıştı.<sup>25</sup>

Tophane-i Âmire, kendi imkânlarıyla bu işi yürütemeyeceği için bu defa Avrupa'daki elektrik şirketleri ile temasa geçilerek onların şartlarının neler olduğu araştırıldı. Yapılan incelemeler sonunda devletin menfaatine en uygun şartların Fransa'da faaliyet gösteren elektrik şirketi adına Mösyö Gaston dö Lamat tarafından önerildiği gözlenmişti. Şirket, İstanbul'a bir temsilci de gönderdi. Yapılan müzakereler sonucu birçok konuda 22 Haziran 1908 tarihi itibarıyla mutabakata varıldı.

Taraflar arasında sağlanan mutabakat doğrultusunda bir de mukavele metni hazırlanmıştı. On maddelik bu metinde, yukarıda sözü edilen, üzerinde anlaşma sağlanan hükümler maddeler hâlinde sıralanmıştı.<sup>24</sup> Fransız şirketi ile yapılan anlaşma, Tramvay Şirketi ile Havagazı Şirketi'nin önerilerine göre çok daha uygun ve kabul edilebilir şartları ihtiva ediyordu. Fakat kısa bir süre içinde meydana gelen siyasi gelişmeler bu tür yatırımların bir süre için ertelenmesine yol açacaktı.

## II. Meşrutiyet'in İlanı ile Başlayan Yeni Dönemde Elektrik

Bu esnada meydana gelen birtakım siyasi olaylar, elektrik işlerini geri plana itti. XX. yüzyılın hemen başında Osmanlı Devleti içte ve dışta çeşitli siyasi sıkıntılar yaşıyor, mali yapının bozukluğu ise öteden beri devam ediyordu. II. Meşrutiyet'in ilanı sonrasında İstanbul'a elektrik getirilmesi ile ilgili gelişmeler iktidardaki İttihat ve Terakki Partisi'nin temayülleri doğrultusunda yürüdü.

Bu süreçte birtakım imtiyaz talepleri ortaya çıkmaya başladı. 1909 yılında İstanbul'un elektrikleendirilmesi amacıyla Mehmet Ali Bey ile Paşazade Fazlı Bey bir imtiyaz talebinde buldukları gibi, aynı amaca yönelik olarak Mösyö Morgée de imtiyaz istemişti. Benzer imtiyaz

<sup>22</sup> BOA, Y.PRK.ASK, 252/63.

<sup>23</sup> BOA, Y.PRK.ASK, 252/63.

<sup>24</sup> BOA, Y.MTV, 511/174.



4- Bahriye Nazırı Hasan Hüsnü Paşa'nın üç zabıt tarafından Tersane-i Âmiri içinde yapımına başlanan elektrik fabrikasının tamamlandığı hakkında 11 Aralık 1888 tarihli yazısı (BOA, Y.PRK.ASK, nr. 52/40)



5- Alman Veliâhtı Prens Wilhelm Eitel Friedrich'in 1903'te Haydarpaşa rıhtımındaki elektrik fabrikasını ziyaretleri

talepleri çerçevesinde Mister Gaston Vreimann'ın girişimi olduğu gibi, İstanbul'un Elektriklendirilmesi Şirketi adıyla kurulan bir müessese de elektrik imtiyazı için başvuruda bulunmuştu. Bunların yanında, İstanbul Kanal Şirketi adlı bir şirket ile Anadolu Demiryolları Şirketi ve Mister Brown ve Bavarie benzer bir taleple, İstanbul'a elektrikli çekici araçların teminini sağlamak için başvuru yapmışlardı. Cemal Bey, İstanbul'un aydınlatılması ve elektrikli çekiciler için imtiyaz istemişti. Mister Wolt Marriss, İstanbul ve İzmir'in elektrikleştirilmesi için, Mister Kreig Thompson ise İstanbul ve çevresinin elektrikleştirilmesi için imtiyaz isteğiyle Nafia Nezareti'ne başvuruda bulunmuşlardı.<sup>25</sup>

Bu tür talepler yanında, yeni dönemde Şehremaneti, İstanbul'da elektrikli aydınlatma ve elektriğin tramvay tarzı taşıtlarda kullanma imtiyazının kendisinde olması gerektiği kanaatinde idi. Hatta Belediye Meclisi bu yönde bir karar da almıştı. Fakat Sadrazam Hüseyin Hilmi Paşa başkanlığında, 2 Eylül 1909 tarihinde toplanan Osmanlı Hükûmeti buna izin vermedi. Hükûmete göre, bu gibi şehrin imarına hizmet edecek yatırımlardan belediyenin

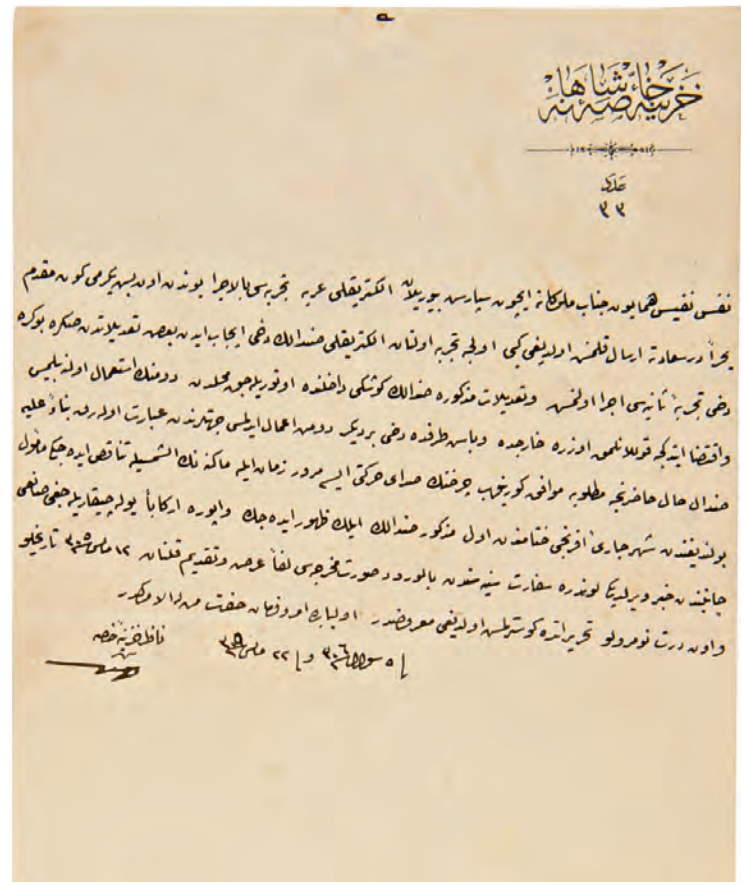
faydalanması doğal olmakla beraber, prosedür olarak imtiyaza talip olanların Nafia Nezareti'ne müracaat etmeleri gerekmekteydi. Nezaret de usulü dairesinde işlemleri yürütürdü.<sup>26</sup> Burada dikkat edilecek husus da, devletin menfaatlerini gözeterek en uygun şartları öneren müesseseye imtiyazın verilmesiydi. Düşünülen, başkentte İstanbul (suriçi), Galata, Beyoğlu ve Boğaziçi'nin Rumeli yakasını kapsayacak bir elektrik imtiyazı vermektir.

İstanbul'un elektrikleştirilme çabalarının yoğunlaştığı bu dönemde, özellikle Beyoğlu cihetinde bazı ev sahiplerinin kendi imkânlarıyla konutlarında elektrik kullandıkları gözlenmekteydi. Hükûmete göre, şehirde elektrik üretimi ve dağıtımını kamuya ait bir uygulama idi. Hâlbuki herkesin kendi evini elektrikleştirmesi kamu menfaatini zedeleyen bir durumdu. Şehirde yakın zamanda genel aydınlatma yapılmasına yönelik olarak harekete geçilecekti. Dolayısı ile elektriğin devlet tarafından üretilip dağıtılacağı tarihe kadar konutlarda elektrik kullanılması yasaklandı. Bu işi takip etmek üzere de Şehremaneti görevlendirildi.<sup>27</sup>

<sup>25</sup> La Gazette Financière, 30 Novembre 1909.

<sup>26</sup> BOA, MV, 132/9.

<sup>27</sup> BOA, DH.MUİ, nr. 77-1/17.



6- Sultan II. Abdülhamid için ısmarlanan elektrikli araba ile elektrikli sandalın İstanbul'a ulaştırıldığına dair Hazine-i Hassa Nazırı Agop Kazasyan Paşa'nın 4 Haziran 1889 tarihli yazısı (BOA, Y.PRK.HH, nr. 21/40)

Bu arada elektrik kullanımının yasaklanmasının şahsi hürriyeti engelleyici bir uygulama olduğu şeklinde şikâyetler belirmeye başladı. Genellikle yabancı uyruklulardan oluşan şikâyetçilere göre, hükûmet şahısların elektrik kullanmasına karşı çıkmamalıydı. Ancak ileride imtiyaz verilip elektrik üretimi kamuya geçtiği zaman şahısların kullanması yasaklanabilirdi. Bu taleplerin ortaya çıkmasına sebep, Pera Palas Oteli'nin elektrikle aydınlatılması için gereken benzinin otele getirilmesinin engellenmesiydi. Bu durum da hürriyetleri kısıtlayıcı bir uygulama olarak değerlendirilmişti. Osmanlı Hükûmeti meseleyi ele alırken şu değerlendirmeyi yaptı: Pera Palas Oteli, zaten uzun yıllardır elektrik kullanmaktadır; dolayısı ile otelin elektrikle aydınlatılmasını kısıtlamak söz konusu değildir. Yapılmak istenen; elektrik üretimi için getirtilen ve otele depolanan çok miktarda benzinin yaratacağı tehlikeleri engellemektir. Benzin kolay ateş alan bir madde olduğundan her an yangın çıkmasına sebep olabilirdi. Üstelik son zamanlarda birçok başka müessesede de aydınlatma için kendi benzinlerini binalarında saklamaya başlamışlardı. Bu vaziyetin yaratacağı tehlike görmezlikten gelinemezdi. Hükûmet bunun için bir çözüm

geliştirmiş, Çubuklu'da bir benzin deposu hazırlanmıştı. Dolayısı ile öteden beri elektrik kullanılmakta olan binalar için gereken benzin, bu depodan temin edilecek, hiç kimse benzinini kendi binasında özel olarak depolayamayacaktı. Ayrıca özel konutlar için elektrik kullanma yasağı devam ediyordu.<sup>28</sup>

Bir taraftan da İstanbul şehrinin elektrikle aydınlatılmasının sağlayacağı faydalar göz önünde bulundurulduğundan Osmanlı Hükûmeti, ilk planda şehrin Avrupa yakasına elektrik getirtmenin yollarını aramaya başlamıştı. Bu sağlandığında binalar elektrikle aydınlatılabileceği gibi, söz konusu elektrik, sanayi ve tramvaylar için de kullanılacaktı. Hükûmetin yapmış olduğu toplantılarda mesele müzakere edildi ve elektriğin şehir için faydalı olacağı konusunda kesin kanaate varıldı.<sup>29</sup>

Bu gelişmelerden sonra Nafia Nezareti, 1910 Şubat'ında, İstanbul'un elektrikle aydınlatılması ve tramvayların elektrikle aydınlatılması hususunda ihale açılacağını ilgili firmalara basın aracılığıyla

<sup>28</sup> BOA, DH.MUİ, nr. 77-1/17.

<sup>29</sup> BOA, MV, nr. 137-107; BOA, MV, nr. 140-11.





7- Bilgi Üniversitesi tarafından Santral İstanbul/ Enerji Müzesi'ne dönüştürülen Silahtarğa Elektrik Fabrikası

duyurmuş, tekliflerin dosya hâlinde nezarete iletilmesini istemişti.<sup>30</sup> Bu süreçte ihaleyi kazanmak isteyen firmalar arasında uluslararası bir rekabet de yaşamaya başlamıştı. Özellikle Alman, İngiliz ve Fransız firmaları konu ile ilgileniyor, sadece elektrik işiyle kalmayıp İstanbul'un ulaşım işlerine el atmayı da planlıyorlardı. Bu bağlamda Alman ortaklardan oluşan "Union Ottoman" ve İngiliz "Westinghouse" firmaları arasında önemli bir rekabet yaşanacağı gazete sütunlarına kadar yansıyor, dolayısı ile kamuoyu da gelişmelerden haberdar oluyordu.<sup>31</sup>

Nafia Nezareti'nce yapılan çağrı üzerine İstanbul'un elektrikleştirilmesi için açılan ihaleye dünyanın önde gelen firmaları arasında yer alan sekiz yabancı şirket ve ortaklık başvurdu.<sup>32</sup> Firmaların teklifleri arasında farklılıklar mevcuttu. Mesela, ücretsiz olarak kullanılacak lamba sayısı 100'den 600'e kadar değişiyordu. Fabrikanın

sahip olacağı güç için ise 2.500 ile 27.000 kilovat arasında değişen teklifler vardı.<sup>33</sup>

Teklifler Nafia Nezareti'nde görüşüldükten sonra en elverişli şartların sekiz şirket arasında yer alan Macaristan'ın Ganz şirketi tarafından verildiği görüldü ve ilan edildi.<sup>34</sup> Bu arada ihaleye yapılan birtakım itirazlar, Şûrâ-yı Devlet'çe ele alınıp geçersiz oldukları hükmüne varıldı. Şûrâ-yı Devlet kararları, hükûmetin 23 Ekim 1910 tarihli toplantısında görüşüldü ve uygun bulunduktan sonra aynı tarihli irade ile Sultan V. Mehmed Reşad tarafından onaylandı.<sup>35</sup> Böylece İstanbul'un Rumeli yakasının elektrikleştirilmesi ve tramvayların elektrik gücü ile çekilmesi imtiyazının, merkezi Budapeşte'de bulunan "Société Anonyme d'Electricite Ganz" Şirketi'ne verilmesi kesinleşmiş oluyordu. İmtiyazın süresi 50 yıldır. Müddet sona erdiğinde imalat hükûmete ait olacaktı. Bundan

30 *Le Moniteur Oriental*, 24 Février 1910.

31 *Le Moniteur Oriental*, 7 Mai 1910.

32 *Le Moniteur Oriental*, 3 Juin 1910; *La Gazette Financière*, 31 Mai 1910.

33 *La Gazette Financière*, 14 Juin 1910.

34 *La Gazette Financière*, 27 Septembre 1910.

35 BOA, DUİT, 19/5-4; *La Gazette Financière*, 8 Octobre 1910.

sonra taraflarca hazırlanmış ve üzerinde mutabakata varılmış mukavele ve şartname metinleri 24 Ekim 1910 tarihinde imzalandı.

### Elektrik Şirketi'nin Kurulması ve Elektriklendirme Faaliyetleri

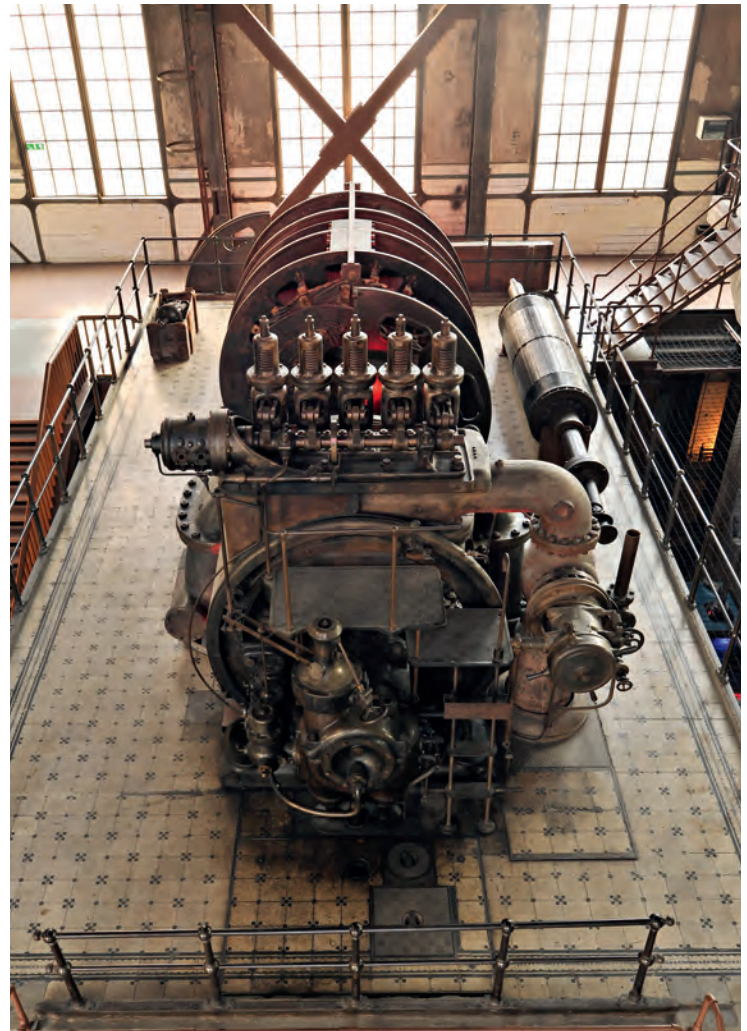
Yapılan mukavele gereği, imtiyaz sahibi olan Ganz Şirketi'nin, imtiyazın verilmesinden itibaren altı ay içinde kendi yerine kaim olacak bir Osmanlı anonim şirketi oluşturması gerekiyordu. Dolayısı ile bunun hazırlıklarına girişildi. Şirket; La Soci t  Anonyme d'Electricit  Ganz, La Soci t  Anonyme de pour Entreprise d'Electricit  et de communications, La Banque de Bruxelles, La Banque Generale de Credit de Hongrois, La Maison Giros et Loucheur gibi kuruluşların iştiraklarıyla 1911 Nisan'ında oluşturulmuştu. Kurulan m esseseye "Osmanlı Anonim Elektrik Şirketi" adı verilmişti.<sup>36</sup> Şirket imtiyazı İstanbul'un Rumeli yakasında bulunan 1'den 12'ye kadar olan Belediye daireleriyle Yenik y'de bulunan XX. Belediye Dairesi'ni kapsamaktadır.

Bundan sonra 1911 yılı Eyl l ayında T nel, Tramvay ve Osmanlı Anonim Elektrik şirketlerini b nyesinde barındırmak  zere Union Ottoman Soci t  d'Intreprises Electriques   Constantinople (İstanbul Konsorsiyumu) ismi altında bir konsorsiyum oluşturuldu. Konsorsiyum 6 Alman, 7 Fransız, 6 Belçikalı, 6 Belçika-Macaristan ortaklığı ve bir İsviçreli gruptan meydana gelmekteydi. Konsorsiyum amaç olarak, İstanbul'da ulařım ve elektrikleendirme ile ilgili çeřitli girişimleri yapmaya ve bu sekt rleri kontrol altında bulundurmaya hedeflemekteydi. Bu çerçeve içinde; Tramvay Şirketi, T nel Şirketi ve Elektrik Şirketi konsorsiyumun b nyesi altına alınmıştı. T nel ve Tramvay şirketlerinin satın alınması i in ayrılan fon 36.000.000 franktı. Elektrik Şirketi i in ise 18.000.000 frank ayrılmıştı. Konsorsiyum ayrıca, 36.000.000 franka mal olması  ng r len Beyazıt-ŐiŐli metrosunu yapmayı da hedeflemekteydi.<sup>37</sup> İstanbul konsorsiyumu aynı zamanda Gaz Şirketi'nin de sahibi idi.

Tramvay ve T nel'in iŐletilmesi ile İstanbul'un elektrikleendirilmesi iŐini  stlenen İstanbul konsorsiyumu esas itibarıyla, Belçika uyruklu ve  ok uluslu b y k

<sup>36</sup> La gazette Financiere, 18 Avril 1911; Convention et Cahier des Charges Relative   la Distribution Publique dans la Partie Europeenne de Constantinople et sa Banlieu, Constantinople 1917. Osmanlı Anonim Elektrik Şirketi bilahare T nel ve Tramvay şirketleri gibi uluslararası konsorsiyumun b nyesine katılacaktır.

<sup>37</sup> La Gazette Financiere, 12 Septembre 1911.



8- Silahtarađa Elektrik Fabrikası'nın t rbinlerinden birisi

bir şirket olup d nyanın bir ok  lkesinde faaliyet g steren "Soci t  Financiere de Transport et de l'Entreprise Industrielles" (SOFINA)'nın bir kanadını oluŐturmaktadır.<sup>38</sup> Arjantin'den Rusya'ya kadar bir ok  lkenin elektrikleendirme ve ulaŐtırma hizmetlerinde faal rol oynayan SOFINA, İstanbul konsorsiyumunu da b nyesinde barındırması hasebiyle s z konusu sekt rlerle de yakından alakalı bir h le gelmiştir.<sup>39</sup> Grubun başkanlığını, aynı zamanda İstanbul grubunun da başkanı olan M sy  Fris ger ekleŐtirmektedir. SOFINA grubu Cumhuriyet d nemindeki millileŐtirme s recine kadar İstanbul'un elektrik ve ulaŐım iŐlerinde faaliyet g sterecektir.

1911 Eyl l' nde elektrik fabrikasının kurulma  alıŐmaları baŐlatıldı. Bunun i in Hali  kıyısında Silahtarađa'da şirkete bir yer tahsis edilmişti.<sup>40</sup>

<sup>38</sup> La Gazette Financiere, 5 Mars 1912.

<sup>39</sup> La Gazette Financiere, 28 Mai 1912.

<sup>40</sup> Ameli Elektrik, 1925, sy. 1, s. 3.

Fabrikanın kuruluş yeri olarak Alibeyköy ve Kâğıthane derelerinin Haliç'e döküldüğü Silahtarağa bölgesi seçilmişti. Bu dönemde sanayi yapılarının ve özellikle buharla çalışan makinelere sahip sanayi yapılarının Unkapanı Köprüsü'nün daha doğusuna (Boğaziçi ve çevresi) yapılmasına, çevre kirliliği yaratacağı endişesiyle izin verilmiyordu. Bu nedenle mevcut sanayi tesisleri de Silahtarağa ve Unkapanı bölgeleri arasında yoğunlaşmıştı. Haliç kıyıları, tersanelerin yanında irili ufaklı birçok sanayi tesisini barındırıyordu. Bu tercihin yapılmasındaki sebepler arasında; Haliç'in geniş ve derin bir su alanına sahip korunaklı bir liman olması, su ulaşımına ve ticaretine imkân sağlaması, Boğazlara açılması ve iki kıyısında verimli topraklar bulunması gibi hususlar sayılabilir. Dolayısı ile yapılacak elektrik santralının de sanayi bölgesinde olması düşünülmüştü. Dönemin teknolojisi gereği, elektriğin iletiminde önemli enerji kayıpları meydana geldiğinden santralin sanayi tesislerine yakın olması, söz konusu kayıpları aza indirgeyecekti. Bunların yanında, ham madde olarak kullanılacak kömürün deniz ve kara yoluyla taşınmasının kolaylığı, elektrik üretiminin çeşitli aşamalarında kullanılacak suyun hemen bitişikteki dereeden temin edilebilmesi, bölgenin şehrin ne tam içinde ne de tam dışında olması yanında merkezî bir konumu da bulunması sebebiyle şebekenin dağıtımında kolaylıklar arz etmesi de Silahtarağa'nın seçiminde rol oynayan faktörlerdi.<sup>41</sup>

Fabrika, kömürü yakarak elektrik enerjisine dönüştürecek. Elde edilen elektrik enerjisi; tramvaylarda kullanılacak, sanayi tesislerine verilecek, bunun yanında yeraltı ve havai hatlarla şehre dağıtılacaktı. Fabrika kurma çalışmaları önce mühendis Leopolds Stark denetiminde başladı. Bilahare mühendis Auguste Berker onun yerini aldı.<sup>42</sup>

1912 yılında İstanbul'un cadde ve meydanları havagazı ile aydınlatılıyordu. Bu bağlamda Beyoğlu tarafında 1.988 fener, İstanbul (suriçi) tarafında 3.238 fener, Üsküdar-Kadıköy tarafında 2.644 fener olmak üzere şehrin tamamının cadde ve meydanları 8.460 fener tarafından aydınlatılıyordu.<sup>43</sup> 1913 Aralık ayında Silahtarağa Elektrik Fabrikası'nda çalışmalar ilerlemişti. Fakat bu sırada meydana gelen sel felaketi Haliç kıyısında bulunan Silahtarağa Elektrik Fabrikası'na da zarar verdi. Esas itibarıyla fabrika, işletmeye henüz açılmamıştı

yaşanan sel felaketi yüzünden çalışmalar aksayacaktı.<sup>44</sup>

1914 Ocak ayının sonlarına doğru Silahtarağa Elektrik Fabrikası'nın faaliyete geçme hazırlıkları hızlanmıştı.<sup>45</sup> O günlerde yayınlanan gazeteler takip edildiğinde gelişmeleri gözlemlemek mümkün olmaktadır.

İkdam gazetesi 24 Ocak 1914 tarihli haberinde elektrikle ilgili şu bilgileri vermektedir:

Osmanlı Anonim Elektrik Şirketi'nin Silahtarağa'da bilcümle kavaidi fenniyye tevfikeyn inşa ettirdiği merkezi elektrik fabrikası ocak ayı nihayetine doğru işlemeye başlayacaktır. İstanbul'un başlıca caddeleri, hâlen elektrik ile mükemmelen tenvir edilmekte olan Karaköy Köprüsü'nden daha parlak bir surette aydınlatılacaktır. Tabii hususi ikametgâhlarda da çok vakit geçmeden bu tarz aydınlatma yapılacaktır. Elektrik ışığı hakikaten kullanıma çok faydalıdır. İstenilen odayı ışıklara boğmak veyahut bu bol ışığı veren lambaları söndürmek için bir düğme çevirmek kâfidir. Elektrik kullananlar is veren petrol lambalarından, noksan tazyik yüzünden iyi aydınlatmayan havagazı memelerinden kurtuluyorlar.

Halkın bir kısmında elektrik ışığının pahalı olduğuna dair bir kanaat mevcuttur. Bazı zevat yalnız zenginlerin elektrikten istifade edeceğini zannediyorlar. Hâlbuki bu fikir katiyen yanlıştır. Elektrikle aydınlatma havagazı veya petrol ile yapılan aydınlatmadan daha pahalı değildir. Aşağıdaki rakamlar bu iddiamızı ispata kâfidir.

Fabrikaların beyannamesine nazaran, elli mum kuvvetinde bulunması lazım gelen fakat hakiki aydınlatma gücü yirmi beş mumdan ibaret bulunan bir petrol lambası saatte takriben 150 gr petrol yakar. Yani petrolün şimdiki fiyatıyla 7.5 para istihlak eder. Petrol fiyatı ise daima artmaktadır.

İkdam gazetesinde yer alan bir haber ise Silahtarağa Elektrik Fabrikası'nın faaliyete geçişi konusunda bilgi vermektedir. Buna göre 6 Şubat 1914 tarihi itibarıyla fabrikada elektrik üretimini geçilmiş ve Hallaçyan Efendi tarafından ilk lamba yakılmıştı. Bu konuya değinen gazete haberi şöyleydi:

Silahtarağa'da Osmanlı Anonim Elektrik Şirketi'nce

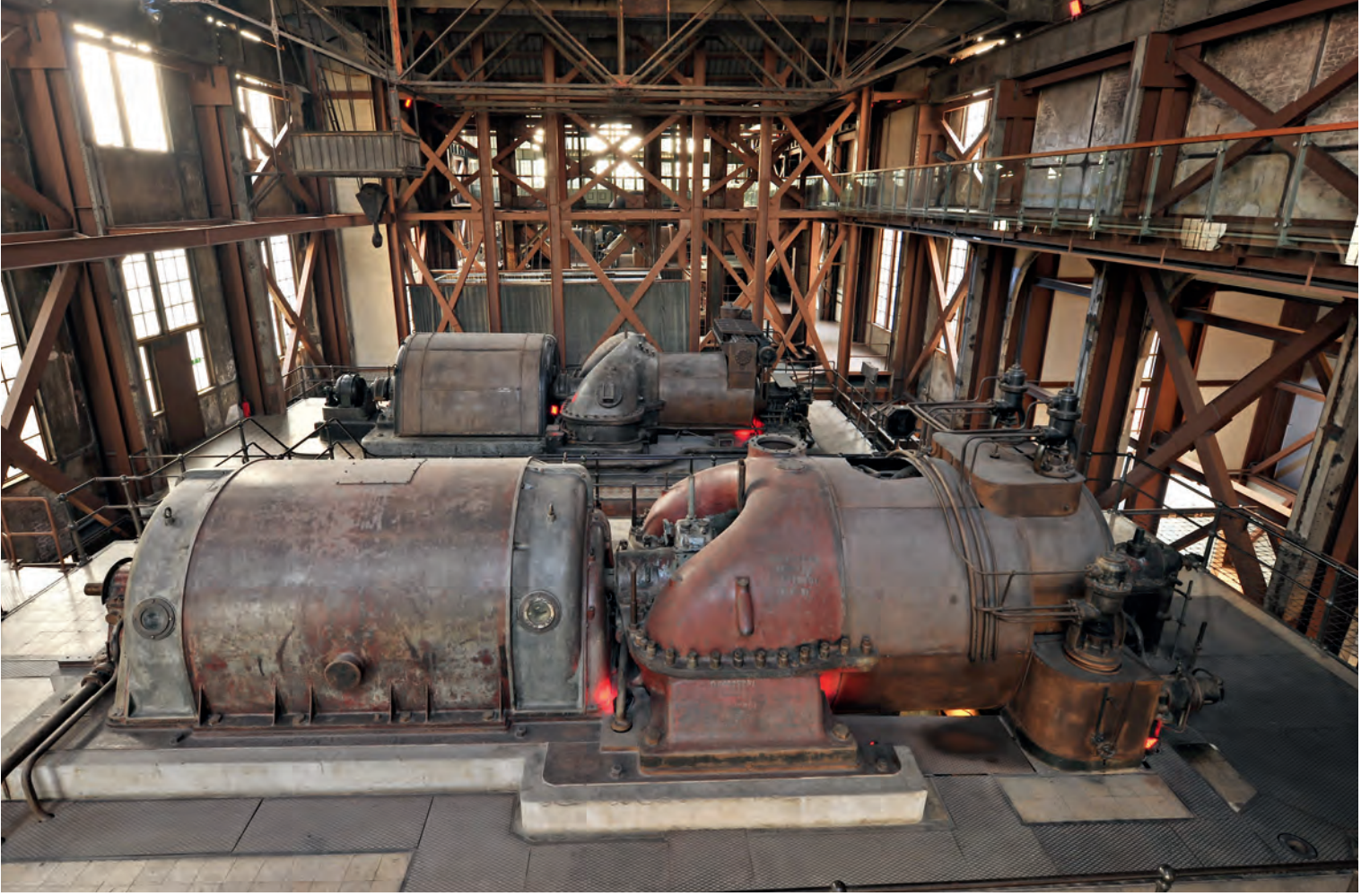
<sup>41</sup> Asu Aksoy (der.), *Silahtarağa Elektrik Fabrikası 1910-2004*, İstanbul 2007, s. 10.

<sup>42</sup> *La Gazette Financière*, 11 Septembre 1911.

<sup>43</sup> *İstanbul Şehremaneti İstatistik Mecmuası*, 1329, s. 416.

<sup>44</sup> Binnur Kırac, Mevlude Kaptı, "Monografik Bir Çalışma: Silahtarağa Elektrik Fabrikası", *Tarihi, Kültürü ve Sanatıyla Eyüp Sultan Sempozyumu VIII: Tebliğler*, İstanbul 2004, s. 30.

<sup>45</sup> *La Gazette Financière*, 2 Aralık 1913.



9- Silaharağa Elektrik Fabrikası türbin merkezi

vücuda getirilen elektrik fabrikasında kurulu makineler yekdiğerini müteakip tecrübe ve muayene edilerek hâli fiiliyata konulmaktadır. Nafia Nazırı Cemal Paşa, daha önce fabrikayı ziyaret etmişti. Şehremini muavini Salim Paşa geçen hafta bu müesseseyi gezmiş ve eski Nafia Nazırı Hallaçyan Efendi de evvelki gün fabrikayı görmek üzere Silaharağa'ya gitmiştir. Şirket genel müdürü Mösyö Ogüst, Şehremini'ne binanın çeşitli kısımlarını gezdirmiş ve makinelerin çalışmasını göstermiştir. 6 Şubat 1914 tarihinde Hallaçyan Efendi'nin ziyareti sırasında ise fabrika gezildikten sonra, fabrikada üretilen elektrik ile ilk lamba yakılmıştır.<sup>46</sup>

Sonraki günlerde diđer eksiklerin tamamlanmasıyla fabrika, tam manasıyla faaliyete geçmiş ve 11 Şubat 1914 tarihinde tramvaylara elektrik verilmiştir.<sup>47</sup> 14 Şubat 1914 tarihinde ise şehre ilk elektrik verilmiştir.<sup>48</sup>

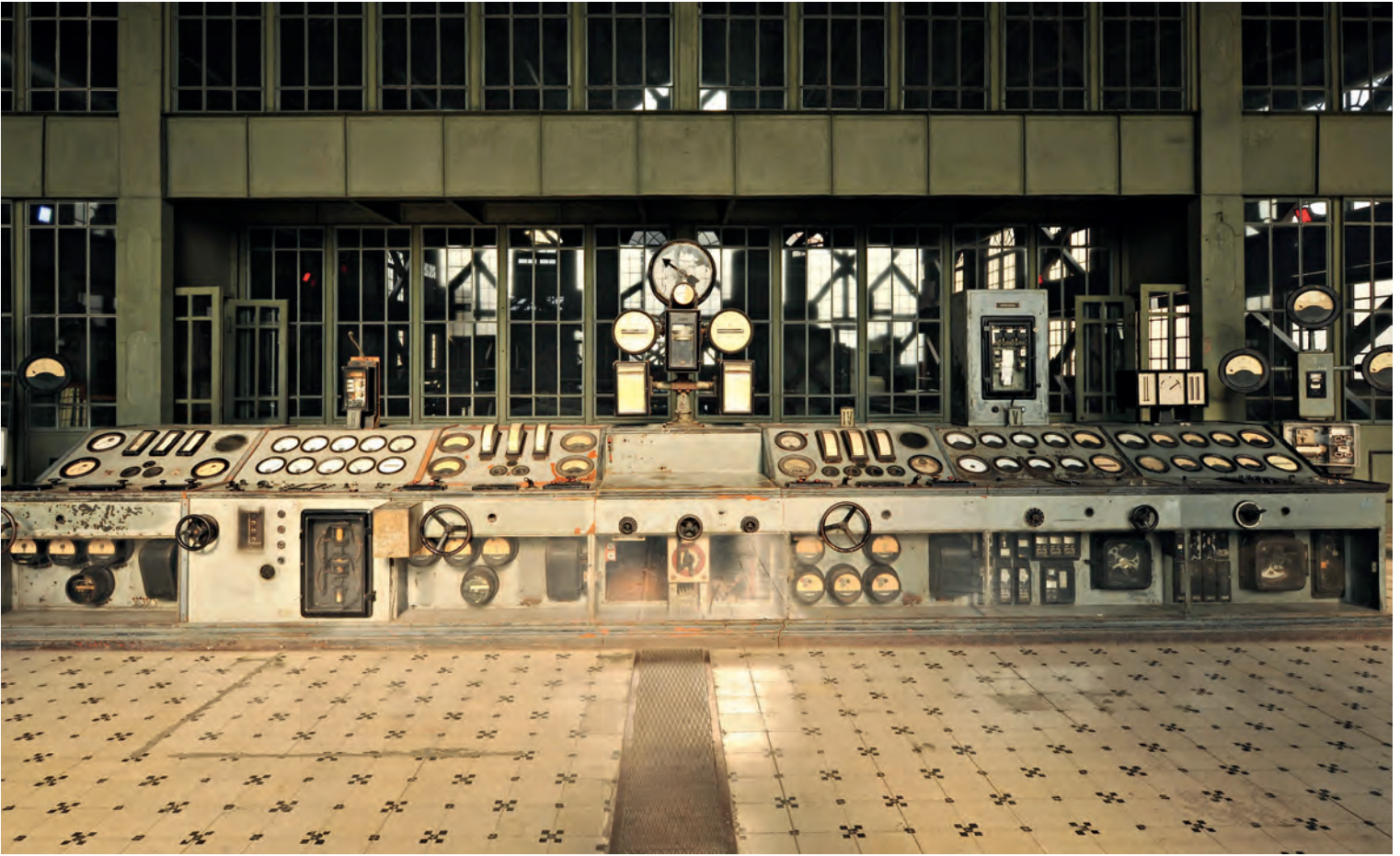
<sup>46</sup> *İkdam*, 7 Şubat 1914.

<sup>47</sup> *İkdam*, 25 Şubat 1914.

<sup>48</sup> "İETT Tarihi: Elektrik", *İETT Dergisi*, 1956, sy. 1, s. 18.

Hizmete giren Silaharağa Elektrik Fabrikası'ndan çıkan elektrik, kablolarla tüketiciye ulaşıyordu. Bu arada 10.000 voltluk cereyan da 110 volta dönüştürülüyordu. Fabrikadan dağıtım amaçlı olarak çıkan yedi ana kablonun üçü suriçi İstanbul'unda dağıtım merkezi olan Beyazıt'a gidiyordu. Beyoğlu tarafına giden diđer üçü Perapalas ve Ayaspaşa dağıtım merkezlerine, Boğaziçi'ne ait olan son ana kablo da dağıtım merkezi olarak İstinye'ye ulaşıyordu. Bu üç ana merkez arasında ayrıca tadiye kablolarıyla birbirleriyle irtibat tesis edilmişti. Bu şekilde bir hattın bozulması hâlinde diđerinden takviye alınabilecek şekilde büyük bir manevra kabiliyetine sahip bir şebeke oluşturulmuştu. Bu irtibat kablolarının en önemlisi Beyazıt ve Perapalas istasyonlarını birbirine bağlayan kablo idi. Bu durum, kabloların Haliç'ten deniz altından geçirilmesini gerektirmişti.

Yüksek gerilimli tali kablolar Beyazıt, Perapalas, Ayaspaşa ve İstinye gibi önemli dağıtım merkezlerinden çıkarak, birçok istikamete dağılmaktaydı. Bu bağlamda İstanbul tarafında Yeşilköy'e, Beyoğlu tarafında Yenimahalle'ye kadar ulaşmıştı. Bu şebekenin uzunluğu,



10- Silahtarğa Elektrik Fabrikası'nın kontrol odasındaki bazı cihazlar

şehrin genelinde 144.515 m yüksek gerilimli kablo ve 117.230 m alçak gerilimli kablo, 55.220 m havai hat ve genel aydınlatma için kullanılan kablolar dâhil olmak üzere toplam 317.000 m idi.<sup>49</sup>

1914 yılı sonunda şebeke uzunluğu 258.320 m'ye ulaşmış, muhavvile merkezlerinin sayısı ise 60 olmuştu. İstanbul şehrinde 1914 yılında elektrik kullanan abonelerin sayısı ise 2.055 idi.<sup>50</sup> Tesisler işlemeye başladıktan sonra, hisse senetleri bütünüyle Belçika uyruklu SOFINA Şirketi'ne devredildi. Böylece GANZ adı ortadan kalkarak yerine SOFINA kaim oldu.

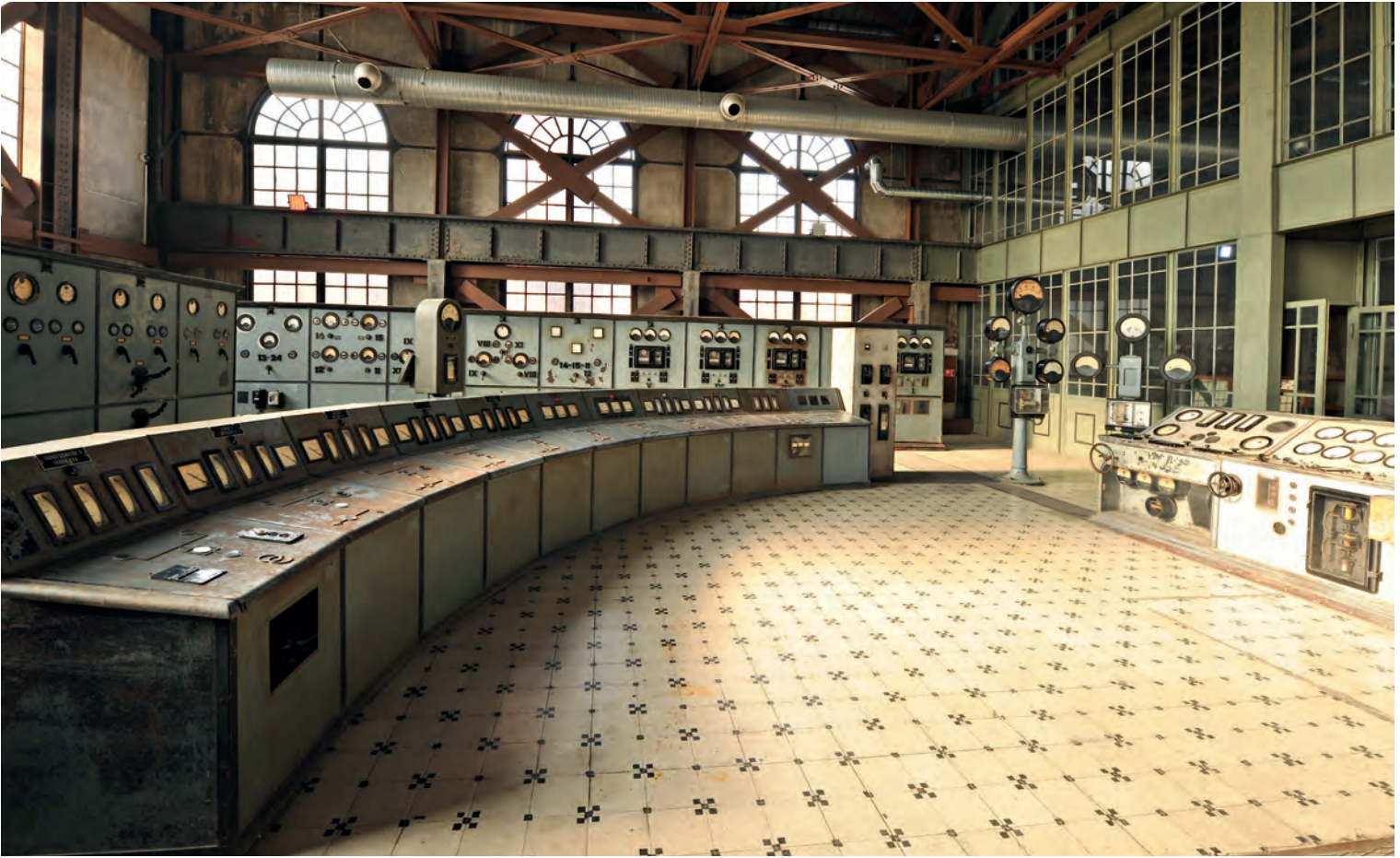
Fabrikada beheri beşer bin kilovatlık 13 turbo jeneratör grubu ile saatte 12.000-13.500 kg buhar verecek 6 kazan tesis edilmişti. Bu üç türbin grubuna ilaveten 1921 senesinde yeni inşa edilen makine

daairesine 12.000 kilovatlık bir turbo alternatör ile mevcutları gibi beheri saatte 12.000 kg buhar verecek iki kazan daha ilave edilmiştir. Aynı sene içinde 60 muhavvile merkezi, 258.320 m'lik elektrik şebekesi ve 2.055 müşteri raptedildi. 1914 senesi zarfında üretim 816.355 kilovatsaat olmak üzere abonelere, 4.694.073 kilovatsaatlik enerji satılmış ve bunun takriben 4/3'ü tramvaylar tarafından kullanılmıştır. Azami yük, 3.000 kilovatsaatten ibaretti.

Her ne kadar abonelerle bu tür sözleşmeler yapılmış olsa da İstanbul şehrinin genel aydınlatması açısından ortaya çıkan engeller bu genel aydınlatmayı olumsuz etkilemişti. Bu olumsuzlukların en önemli nedeni Osmanlı Devleti'nin de içinde bulunduğu I. Dünya Savaşı'nın çıkmış olmasıydı. Savaş yüzünden özellikle Avrupa'dan ithal edilen malzemelerin İstanbul'a ulaşması mümkün olmuyordu. Bu arada İngiltere ve Fransa'ya karşı cephede savaşıyor olması sebebiyle bu ülkelerden malzeme alımı gerçekleştirilemiyor, ihtiyaç duyulan her malzemenin, müttefik Almanya'dan temini gerekiyordu. Bu durumda dahi ulaşım zorlukları devreye giriyor, malzeme sıkıntısı kendini hissettiriyordu. 1915 Şubat'ında Almanya'ya sipariş edilmiş birtakım elektrik

<sup>49</sup> Ameli Elektrik, 1926, sy. 5.

<sup>50</sup> Rakım Ziyaoğlu, *İstanbul Kadınları-Belediye Reisleri ve Partiler Tarihi 1451-1971*, İstanbul 1971, s. 665. Her ne kadar bu sayıda abone mevcutsa da, 1914 yılının Kasım ayında I. Dünya Savaşı'nın çıkışı ve akabinde meydana gelen kömür kıtlığı yüzünden elektrik üretiminin en aza indirgenmesi özel abonelere bir süre elektrik verilmesini engelleyecektir. Bu süre içinde bazı resmi daireler yanında, aralıklı olarak, tramvaylara elektrik verilebilmiştir.



11- Silaharağa Elektrik Fabrikası'nın kontrol odası

malzemesi henüz getirilememişti. Bunun için Alman Harbiye Nezareti'nin izni bekleniyordu. Şehremini İsmet Bey, bu konuda çaba harcıyor ama sonuç alamıyordu. Nitekim bu konudaki sıkıntısını Dâhiliye Nezareti'ne yazdığı bir yazıda belirtti. Harp sebebiyle elektrikli aydınlatma için çok önemli olan petrol ve emsali ürünlerin temini mümkün olmuyordu. Bu durumda gazhanenin devreye girmesi beklenebilirdi. Ama kömür kıtlığı da kendini yoğun bir şekilde hissettiriyordu. Birçok müessese yerli kömür kullanıyordu. Ama kömür üretimi 1915 yılında, bir önceki yıla göre yarı yarıya düşmüştü. Özellikle Rus donanmasının kömür havzasını bombardımanı, üretimi olumsuz etkilemiş, Almanların çabalarına rağmen üretimi artırmak mümkün olmamıştı.<sup>51</sup>

I. Dünya Savaşı süresince aynı sıkıntılar yaşanmaya devam edecekti. Esas itibarıyla sokakların aydınlatılmasına yönelik tesisat da henüz tamamlanmamıştı. Bütün çabalar devlet dairelerinde aydınlatmanın sağlanabilmesine

yönelikti. Bu arada bütçenin büyük oranda savaş harcamalarında kullanılıyor olması yüzünden devlet dairelerinin Elektrik Şirketi'ne olan borcu da bir türlü kapatılamıyordu. Mesela, 1915 senesi elektrik borcunun ödenemeyen 1.825 kuruşu ertesi yıla kalmıştı.<sup>52</sup> Bütün zorluklara rağmen önemli müesseseler için ödenek bulunmaya çalışılıyordu. Bu bağlamda düzenli çalışması gereken devlet matbaasının elektrik masrafı için ödenek ayrılabilmişti.<sup>53</sup>

1916 ve 1917 yılı bu ortamda geçti. Savaş ortamında Zonguldak'tan kömür taşıma işi için nakliye gemisi bulunamayınca Şirket-i Hayriye'ye ait yolcu gemilerinden yararlanma yoluna gidilmişti. Fakat bu gemilerden birinin 24 Mart 1916 tarihinde Zonguldak açıklarında Ruslar tarafından batırılması bu yöntemin de sağlıklı olmadığını göstermişti. Sonrasında birkaç Şirket-i Hayriye vapuru daha Rus savaş gemileri tarafından batırılınca bu yöntemden vazgeçildi.<sup>54</sup>

<sup>51</sup> Vedat Eldem, *Harp ve Mütareke Yıllarında Osmanlı İmparatorluğu'nun Ekonomisi*, Ankara 1994, s. 75-76.

<sup>52</sup> BOA, DH.EUM.MH, 110/101.

<sup>53</sup> BOA, MV, 199/100.

<sup>54</sup> *Türk Deniz Ticareti ve Türkiye Denizcilik İşletmeleri Tarihçesi*, İstanbul 1994, s. 194-195; Eser Tutel, *Şirket-i Hayriye*, İstanbul 1994, s. 171-172.



12- Elektriğin evlerde ve araçlarda kullanılması faydalı olacağından dolayı, Avrupa yakasının elektrikle aydınlatılmasına dair şartnamenin ülke için genelleştirilmesi hakkında

Bütün aksaklıklara rağmen 1914 yılında 2.055 olan elektrik aboneleri sayısı 1918'de 12.894'e yükselmisti. 1920 yılında ise 17.207 olmuştur.<sup>55</sup> Her ne kadar abone sayısında artış olmuşsa da, bu abonelere kısıntılı olarak elektrik verildiği bir vakıdır. Savaşın bitiminden (1918 sonu) itibaren, kömür tedarikinin mümkün olduğu oranda abonelere elektrik verme imkânları da genişleyecektir. Bu dönemde Elektrik Şirketi'nin istihdam ettiği yabancı memurların sayısı 21'i buluyordu: 9 Avusturyalı, 5 Alman, 3 İtalyan, 2 Yunan ve birer Romanyalı, Macar ve Norveçli. Sayıları 450'yi bulan müstahdemler ise Osmanlı uyruklu idi.<sup>56</sup>

55 İETT, 1940 Senesi Bilançosu ve İşletme Neticeleri, İstanbul 1940, s. 6-7.

56 1335 Senesi İstanbul Beldesi İhsaiyat Mecmuası, İstanbul 1357, s. 222-223.

## Cumhuriyet'in İlk Yıllarında İstanbul'da Elektrik Kullanımı

Türkiye Cumhuriyeti'nin kuruluşuyla birlikte, savaş ve işgal yıllarının olağanüstü şartları nedeniyle ihmale uğrayan İstanbul'da elektrik kullanımı ve yaygınlaştırılması faaliyetlerine yeniden başlandı. Hükûmet, yapılacak ilave tesislerle, ilk etapta elektriğin şehirde üretimini artırıp aydınlatma, ulaşım ve sanayide bu yeni enerjiden daha geniş ölçüde istifade edilmesini amaçlıyordu. Bu konuda, Cumhuriyet öncesinde olduğu gibi, yine imtiyazlı yabancı şirketlerle birlikte hareket ediliyor, elektriğin üretimi, kullanımı ve yaygınlaştırılması çalışmaları yine bu şirketler vasıtasıyla yürütülüyordu. Nafia Vekâleti ise, hükûmet adına, elektrik işlerine nezaret eden, birinci derecede sorumlu bakanlıktı. Vekâletin, İstanbul'daki elektrik şirketlerinin takibi ve çalışmalarının denetlenmesi hususunda Şehremaneti, Nafia Komiserliği ve diğer birimlerle iş birliği söz konusuydu.<sup>57</sup>

1923-1933 döneminde İstanbul'un elektrik ihtiyacı, eskiden olduğu gibi, yine Silahtarağa Elektrik Fabrikası'ndan sağlandı. Bu süreçte, fabrikanın kapasitesini artırıcı, eksikliklerini giderici çalışmalar yapıldı. 1923'te fabrikada bir muhafaza duvarı ve yeni makine dairesi inşası ile hareketsiz bir köprü ve bir vincin monte edilmesi için hazırlıklara başlandı. Muhafaza duvarı, fabrikanın asıl kısmı ile amele barınaklarını birbirinden ayırmak amacıyla inşa edilecekti. Makineler dairesine mahsus vinç ise 40 ton kotunda olacaktı.<sup>58</sup> Aynı yıl, Silahtarağa'da 10.000 kilovatlık yeni bir elektrik üretim ünitesi kurma girişimlerine başlandı.<sup>59</sup> Elektrik Şirketi, fabrikada planladığı yeni inşaat çalışmaları ve güç artırımına ilişkin plan ve projelerini, 7 Haziran 1923 tarihli bir yazıyla, İstanbul'daki Nafia Komiserliği kanalıyla Nafia Vekâleti'ne göndererek onay istedi. Şirket, izin verildiği takdirde, savaş sırasında ciddi hasar gören 6.000 kilovat gücündeki mevcut elektrik ünitesinin yerine, 10.000 kilovat gücünde yenisini ikame edecekti. Yapılan inceleme sonucunda eski tesislerin mühim surette hasara uğradıkları anlaşılarak, yerine yenilerinin kurulması uygun bulundu.<sup>60</sup> 1923 yılı ortalarında Silahtarağa merkez fabrikasında başlatılan genişletme çalışmaları ile 10.000 kilovatlık makine ve teferruatı ve genel şebekeye ilave olunan dönüştürme merkezinin tesisi gibi işler yıl

57 BCA, nr. 23/49.76.6

58 BCA, nr. 250/49.76.2

59 BCA, nr. 250/49.76.2

60 BCA, nr. 250/49.76.5.

sonuna doğru bitirilerek, resmî kabul işlemleri 15 Kasım 1923'te yapıldı.<sup>61</sup> 1928'de ise, fabrikanın elektrik üretim kapasitesini artırmak ve cereyan akışını daha güvenli kılmak için bir proje hazırlandı. Toplam 2.000.000 liraya mal olacak bu projeye, fabrikada yüksek basınçlı yeni bir kazan dairesi kurulacak ve mevcut santralin gücü iki misline çıkarılacaktı. Yeni kazan devreye sokulduğunda, 30.000 kilovatlık (takriben 40.000 buhar beygiri) bir talebin rahatlıkla karşılanması bekleniyordu.<sup>62</sup> 1929'da yeni tesisler kurulduğu gibi, 1930'da fabrikadaki genişletme çalışmalarının tamamı bitirildi.<sup>63</sup>

Silahtarağa Fabrikası, kömürle çalışan bir termik santral olduğundan, elektrik üretiminin aksamaması için kömür ihtiyacının düzenli şekilde sağlanması; bu arada, belli miktarda bir kömürün de ihtiyaten depolanması gerekiyordu. Kömürün istikrarlı biçimde temini kadar, ucuza mal edilmesi de önemliydi. Çünkü kömür fiyatları doğrudan elektrik ücretlerine yansıtılıyordu. Elektrik tüketim fiyatları ve tarifelerin belirlenmesi sırasında, fabrikanın kullandığı kömür giderlerinin birinci derecede belirleyici olması, hükûmetin, kömür konusuyla yakından ilgilenmesini zorunlu kılmaktaydı.<sup>64</sup> 1926 ve 1927 senelerindeki kömür buhranı sırasında ham petrol için vekâletten ithal izni isteyen şirkete, ancak ciddi bir ön incelemeden sonra izin verildi.<sup>65</sup>

Belgelerden, Silahtarağa Fabrikası'nda yakıt olarak kömürün yanı sıra, mazotun da belli oranlarda kullanıldığını öğreniyoruz. 1923-1933 döneminde kömüre göre oldukça sınırlı tüketildiği görülen mazot veya ham petrol, kömürde olduğu gibi, Bakanlar Kurulu kararıyla ithal edilebilmekteydi.<sup>66</sup>

Türk Anonim Elektrik Şirketi'nin 1923 Mart ayı işletme verilerine göre, Silahtarağa Fabrikası'nda, azami sarfiyat zamanındaki elektrik enerjisi 8.600 kilovatt oldu. Günlük ortalama elde edilen elektrik miktarı ise 96.003 kilovatsaati buldu. Bir ay zarfında istihsal edilen elektrik miktarı 3.007.100 kilovatsaat, şebekede tevzi edilen elektrik miktarı da 2.885.150 kilovatsaattir. Aynı ay içinde fabrikada kullanılan kömür miktarı 3.483.700 kg olurken, ham petrol miktarı 11.000 kg idi. Bir ayda taksif edilen su miktarı 22.199.800 kg, sarf edilen su miktarı ise 41.852 metreküptü. Çıkarılan kül miktarı da 406.180

kg, yani %11,65 idi.<sup>67</sup> 1925 yılı Mayıs ayı işletme verileri, geçen süre zarfında Silahtarağa Fabrikası'ndaki elektrik üretiminin nispi bir gelişme kaydettiğini gösteriyordu. Buna göre, 1925 Mayıs'ı itibarıyla, fabrikada azami sarfiyat zamanındaki elektrik enerjisi 9.500 kilovata ulaştı. Günlük ortalama elde edilen elektrik miktarı ise 111.671 kilovata çıktı. İstihsal edilen aylık elektrik miktarı 3.461.800 kilovatsaat, şebekede tevzi edilen elektrik miktarı ise 3.389.860 kilovatsaat olarak gerçekleşti.<sup>68</sup>

Savaş yıllarında askıya alınan İstanbul'da elektriği yaygınlaştırma çalışmaları, sağlanan barış ortamıyla birlikte, 1922'den itibaren yeniden canlanmaya başladı. Elektrik Şirketi, ocak ayı içerisinde Nafia Nezareti'ne başvurup I. Dünya Savaşı öncesinde yapımı planlandığı hâlde, araya savaşın girmesiyle başlanamayan, Kapalıçarşı'nın elektrikleştirilme projesi için izin istedi. Plan ve projelerini nezarete sunan şirket, ilk etapta çarşıya elektrik verilebilmesi için altyapıyı hazırlamayı ve bu bağlamda öncelikli olarak mahalleye havadan elektrik hatları tesis etmeyi düşünüyordu. İleride müşterilerin çoğalması durumunda, çarşının başlıca caddelerine yeraltından da kablolar döşenecekti. Şirket, ayrıca, çarşı içinde bir de elektrik şebekesi kurma niyetindeydi.<sup>69</sup> Elimizdeki belgeler, 1925'te, Kapalıçarşı'da elektrik kullanıldığını ve bu elektriğin bir kısmının çarşı esnafının kendi imkânlarıyla üretildiğini gösteriyor.<sup>69</sup> Elektrik Şirketi'nin 1922'de başlayıp 1923'te tamamladığı diğer önemli bir elektrikleştirme projesi de, Şehzade Ömer Faruk Efendi'nin Rumelihisarı'nda bulunan sarayları ile bunların ötesindeki bazı konaklara cereyan verilmesi oldu. Bu amaçla, bölgeye çekilecek hatların plan ve projeleri hazırlandı. Yerinde keşifler yapılarak, inşaata aykırı bir durum olmadığı belirlendi. Nafia Vekâleti ve Türkiye Büyük Millet Meclisi'nin onayından geçen bu proje ile önce Ömer Faruk Efendi'nin sarayları, bir süre sonra da civarındaki konaklara cereyan verildi.<sup>70</sup>

1923 yılında hükûmet, Elektrik Şirketi'nin İstanbul elektrik tevziatı için yüksek gerilimli hatlar inşa talebi üzerine, 1921'de eski Nafia Nezareti ile kararlaştırılan usule uygun olarak, şehre elektrik taşıyacak havai hatların yapımına izin verdi.<sup>71</sup> İstanbul'un uzak yerlerine elektriğin ulaştırılmasında kullanılacak olan yüksek gerilimli bu hatlar, şehrin dışından, gayrimeskûn mahallerden

<sup>61</sup> BCA, nr. 230/88.16.3, s. 1.

<sup>62</sup> *Ameli Elektrik*, 1929, sy. 32, s. 3.

<sup>63</sup> BCA, nr. 230/49.78.1, s. 1-2; BCA, nr. 300/31.33.4; BCA, nr.

<sup>64</sup> BCA, nr. 030.18.01.01.07.20.14.

<sup>65</sup> BCA, nr. 230/29.27.3, s. 1.; nr. 030.18.01.01.021.69.9.

<sup>66</sup> BCA, nr. 030.18.01.01.021.69.9.

<sup>67</sup> BCA, nr. 230/27.19.6.

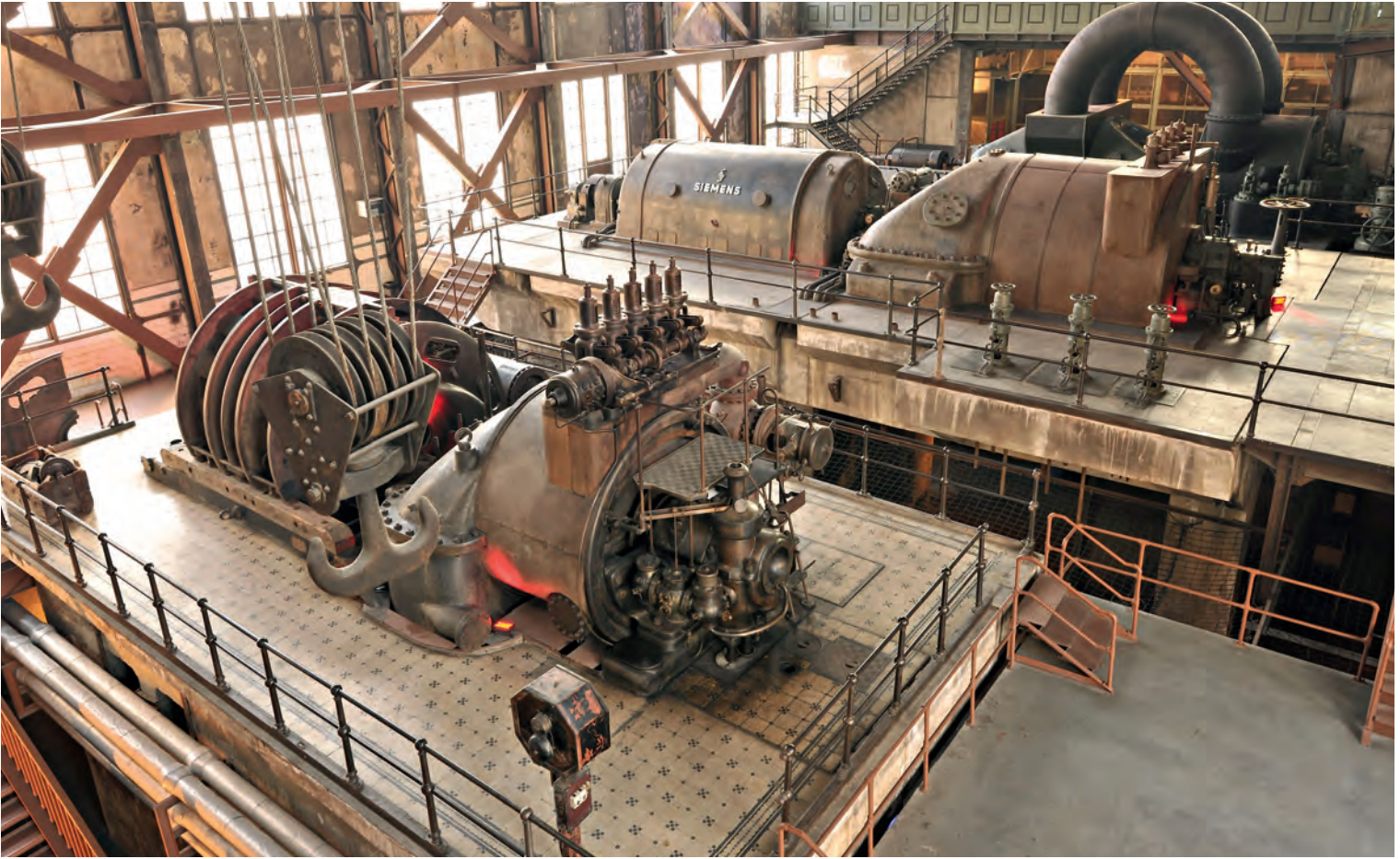
<sup>68</sup> BCA, nr. 230/38.52.4, s. 1; nr. 230/38.52.6, s. 1.

<sup>69</sup> BCA, nr. 030.10.157.102.2.

<sup>70</sup> BCA, nr. 230/26.18.10; nr. 230/27.20.7, s. 1; nr. 230/27.20.7, s. 2.

<sup>71</sup> BCA, nr. 230/38.52.10, s. 1-2; nr. 230/27.20.3, s. 1; nr. 230/27.20.7.





13- Silahatarağa Elektrik Fabrikası'nın türbinlerinin üstten görünümü

geçirilecek<sup>72</sup> ve azami 50.000 volta kadar çıkacaktı.<sup>73</sup> Ayrıca, şehirde elektrik dağıtımı için şirket tarafından yapılacak kazıların halkın gidiş gelişlerini engellememesi, telgraf, su, gaz ve tramvay hizmetlerini aksatmaması konusunda, Şehremaneti ve Nafia Komiserliği vasıtasıyla gerekli tedbirlerin alınması istendi. Şirket, sözleşme hükümleri gereği, şehirde gerçekleştireceği elektrik inşaatlarını kamu düzenini bozmayacak şekilde tanzim edecek ve bu hususta Şehremaneti ve Nafia Komiserliği ile irtibatlı çalışacaktı. Toprak kazım çalışmaları başlamadan en az dört gün önce, komiserlik ve ilgili resmî daireleri inşaattan haberdar edecek olan şirket, herhangi bir iş kazası veya elektrik hatlarında tamirat gerektirecek bir durumda, hemen harekete geçecek ve yirmi dört saat zarfında arızanın durumu hakkında komiserlik ve ilgili daireleri bilgilendirecekti. İlgili kurum ve birimler Elektrik Şirketi'ne, şehirdeki inşaat ve tamirat çalışmalarını düzenli şekilde yürütebilmesi konusunda engelleyici değil, bilakis işlerini kolaylaştırarak, yardımcı olacaklardı.<sup>74</sup>

1923'te inşa faaliyetlerini yoğunlaştıran Elektrik Şirketi, aynı yıl içinde, Beyoğlu Cihangir Mahallesi ile Boyacıköy'e elektrik götürülmesine yönelik bir proje hazırladı. Nafia Vekâleti ve hükûmet tarafından uygun bulunan bu projeye göre, Cihangir ve Boyacıköy'deki bazı hanelere cereyan verilebilmesi için havadan elektrik hatları çekilecekti. Gelecekte semtler genişleyip aboneler çoğaldığında, direkli hatların yanında, yeraltından da kablolar döşenecekti.<sup>75</sup> Şirketin, havadan elektrik hattı çekmek istemesinin en önemli sebebi, bazı sokakların elektrik kablosu döşemeye uygun olmamasıydı. Söz gelimi, Boyacıköy'deki sokakların çoğu tesviye veya tahdit edilmediğinden, buralara kablo yerleştirmek hem zor hem de çok maliyetliydi. Şirket, işletme politikası gereği, müşterisi az olan mahaller ile altyapı masraflarını kısa vadede karşılaması şüpheli yerlere elektrik kablosu döşemek, direkli hat çekmek veya aktarma santralleri kurmak istemiyordu.<sup>76</sup> Bu gibi hâllerde, Nafia Vekâleti'nin araya girip şirketi bir şekilde yatırım yapmaya ikna etmesi gerekiyordu.<sup>77</sup>

<sup>72</sup> BCA, nr. 230/27.20.5, s. 1-2.

<sup>73</sup> BCA, nr. 50.18.1.1.7.58.6.

<sup>74</sup> BCA, nr. 230/27.20.11, s. 1.

<sup>75</sup> BCA, nr. 230/27.20.6, s. 1; nr. 230/27.20.6, s. 2.

<sup>76</sup> BCA, nr. 230/28.24.12, s. 2.

<sup>77</sup> BCA, nr. 230/28.24.1, s. 1-2.

1923 yılından itibaren elektrik dağıtım çalışmaları genişlemeye başladı. Savaş ve Mütareke yıllarında ara verilmiş veya başlanamamış projeler yeniden gündeme alındı. Yedikule ile Bakırköy arasına 4.500 m, 2.725 mm ölçeğinde yüksek kotra kablosu döşenmesine karar verilerek, şirketçe hazırlanan projeler tasdik için Nafia Vekâleti'ne gönderildi. Harp esnasında ülke dışından elektrik kablosu ithal edilemediğinden dolayı yarım kalan Bakırköy ve Büyükdere'deki çalışmalar, yeniden başlatıldı. Bu amaçla, şirket tarafından hazırlanan projeler incelenmek üzere yetkililere teslim edildi.<sup>78</sup> Şehremaneti'nin uygun bulduğu Bakırköy'ü aydınlatma projesi, bölge halkı tarafından da hararetle arzu ediliyordu.<sup>79</sup> Bu arada şirket, şehrin elektrikleştirilmesinde kullanılmak üzere ithal edeceği kabloların gümrük resminden muaf tutulmasını; Bakırköy taraflarında Mütareke Dönemi'nde bazı şahıslar tarafından, imtiyaz sözleşmesine aykırı olarak, aydınlatma için yapılmış olan elektrik tesislerinin iptalini istedi.<sup>80</sup> Ardından şirket, Bakırköy taraflarının aydınlatılması için her biri 28 kilovat amperlik iki merkezin inşasına izin verilmesini istedi.<sup>81</sup> 1923'ten sonra yapılan sözleşme ile İstanbul'da elektrik götürülecek yerlerin sayısı artırıldı.<sup>82</sup> Bu, yakın gelecekte, İstanbul'da daha çok semt ve mahallede elektrik kullanılacağı anlamına geliyordu.

1924'te, İstanbul'un Rumeli yakasındaki elektrikleştirme çalışmaları sürdü. Şehrin bazı sokak, rıhtım ve pazar yerlerine aydınlatma amaçlı lambalar (direkler) yerleştirildiği gibi, mevcut hatlara eklemeler yapılarak, daha çok insanın elektrikten faydalanması sağlandı. 1918'den itibaren bazı sokak ve meydanları ile çarşısına cereyan verilen Eyüp'te, 1922'de, büyük pazar güzergâhında 13 genel aydınlatma lambası vardı. 1924'te hükûmet, Eyüp'te daha çok sayıda insanın elektrikten yararlanabilmesi için, bölgeye yeni hatlar çektilmesine karar verdi. Yeni elektrik hatları, çoğunlukla bahçe içindeki küçük evler ve birbirinden ayrı hanelerden oluşan semtte, halkın, elektrik müşterisi olmak için yapacakları masrafları önemli ölçüde azaltacaktı.<sup>83</sup> Aynı yıl, Sirkeci Sokağı ile Büyükdere ve Sarıyer rıhtımlarında da genel aydınlatma lambaları dikilmesi kararlaştırıldı.<sup>84</sup>

Sirkeci Sokağı'na 1.500 mumluk bir, Büyükdere ve Sarıyer rıhtım boyuna 1.500 mumluk yedi ve 250'şer mumluk altı adet olmak üzere, toplam 14 aydınlatma lambası yapılacaktı. Büyükdere ve Sarıyer'deki çalışmalar, muhtemelen direklerin konulacağı yerlerin yeniden belirlenmesi için bir süreliğine ertelenirken,<sup>85</sup> aynı yıl Cerrahpaşa Hastanesi kapısı karşısına 1.500 mumluk bir aydınlatma lambası (direk) konuldu.<sup>86</sup> Şehrin genel aydınlatmasında kullanılacak direklerin, havai hatların ve elektrik lambalarının yerleri Şehremaneti ve Nafia Komiserliği tarafından oluşturulan bir fen komisyonu tarafından belirleniyordu. Ankara'nın onayı alındıktan sonra karar, Elektrik Şirketi'ne tebliğ ediliyordu. Elektrik şirketlerinin, Nafia Vekâleti'nin izni ve onayı olmaksızın bir iş yapmaları veya anlaşma hükümlerine aykırı hareket etmeleri mümkün değildi.<sup>87</sup>

1925'te elektrikle ilgili önemli ve ilginç bir gelişme yaşandı: İstanbul, Samatya'da İkiyüzlüçeşme denilen yerde kurulan modern bir ipekli mensucat fabrikası sahibi, Elektrik Şirketi'ne müracaat ederek, üretime başlayabilmeleri için fabrikaya en kısa zamanda cereyan verilmesini istedi. Ancak şirket, altı ay boyunca çeşitli bahaneler ileri sürerek, son sistem dokuma tezgâhlarına sahip mensucat fabrikasına elektrik hatları çekmediğinden, üretime geçilemedi. Bunun üzerine fabrika sahibi Hattatzade Ali İhsan Bey, Nafia Vekâleti'ne şirketi şikâyet eden bir mektup yazarak, bu konuda kendisine yardım edilmesini rica etti. Hattatzade, 21 Ekim 1925 tarihli mektubunda, İstanbul'da tesis ettiği mensucat fabrikası için talep ettiği elektriğin, şirket tarafından kârlı bulunmadığından dolayı verilmek istenmediğini söylüyor, bu konuda şirketin ileri sürdüğü bahanelerin ise gerçek olmadığını, belirtiyordu. Hattatzade, şirketin ayak direktmesinin ardındaki maksadın, fabrikaya havadan çekilecek elektrik hatları ile kurulması gereken aktarma santralinin bütün masraflarını kendisine ödetmek olduğunu savunuyordu.<sup>88</sup>

Cumhuriyet Hükûmeti'nin, sanayiye teşvik hususunda her an tecellisine şahit olunan hizmetlerinin bir benzerini kendileri için de gerçekleştireceğine dair kuvvetli beklenti, Hattatzade'nin mektubundaki son cümlelerdi.<sup>89</sup>

<sup>78</sup> BCA, nr. 230/27.19.7, s. 1-2.

<sup>79</sup> BCA, nr. 230/27.19.7, s. 1.

<sup>80</sup> BCA, nr. 230/27.19.4.

<sup>81</sup> BCA, nr. 230/27.19.4.

<sup>82</sup> BCA, nr. 230/55.6.1, s. 1; nr. 230/27.21.9. 1.

<sup>83</sup> BCA, nr. 230/27.21.6.

<sup>84</sup> BCA, nr. 230/27.20.19, s. 1.

<sup>85</sup> BCA, nr. 230/27.20.19, s. 1.

<sup>86</sup> BCA, nr. 230/27.21.12.

<sup>87</sup> BCA, nr. 230/27.21.12.

<sup>88</sup> BCA, nr. 230/28.24.12, s. 1.

<sup>89</sup> BCA, nr. 230/28.24.12, s. 1.



14- Silahtarağa Elektrik Fabrikası'nın Cumhuriyet döneminde yeni yapılan santral binasının açılışı (Cumhuriyet Devrinde İstanbul)

1925'te Elektrik Şirketi'ne, Bakırköy ve Yeşilköy'de 220 voltluk elektrik hatları çekmesi için Nafia Vekâleti'nce izin verildi. 1926'da Rumelihisarı'nda elektrik hatları tesisi amacıyla çalışmalar başlatıldıysa da, Ağustos 1927'de konuyla ilgili yazışmalar hâlâ sürüyordu.<sup>90</sup> Aynı günlerde şirket, Büyükdere Ortaköy Sokağı'nda havadan çekeceği hat ile Fatih ve Cibali arasındaki Haydar Caddesi'nde havadan çekilecek hattın bürokratik işlemlerini tamamlamaya çalışıyordu.<sup>91</sup> Aynı yıl, Silahtarağa ile Yedikule arasında tesis edilen yüksek gerilim hattının geçici kabulü yapıldı.<sup>92</sup> Kâğıthane'de ise başka bir şirket tarafından teşrih havuzları inşa ediliyordu. 1927'de elektrik, esnaf arasında daha çok kullanılmaya başlandı. Gedikpaşa, Balat, Galata, Beyoğlu, Hasköy'deki kahveci esnafı, kahve değirmenlerini elektrik enerjisiyle çalıştırıyordu. Tünel Meydanı'nda bulunan bir mobilya fabrikasında yine elektrik vardı.<sup>93</sup> Ancak esnaf, muamele vergisinin ağırlığından şikâyetçiydi.<sup>94</sup> İstanbul Ticaret ve Zahir Borsası, şehirde elektrikle aydınlatılan ticari nitelikteki kuruluşların başında geliyordu. 1928'de hükûmet, resmî daireler ve kurumlar için uygulanmakta olan tenzilath elektrik tarifesinden borsayı da yararlandırdı.<sup>95</sup>

İstanbul'un Rumeli yakasında elektrik kullanımı yavaş yavaş yaygınlaşırken, Üsküdar ve Kadıköy'de ise, 1925 yılına kadar ciddi bir çalışma yapılmadı. Oysaki Osmanlı Hükûmeti, 1920'de, İstanbul'un Anadolu yakasına elektrik dağıtımına ilişkin Üsküdar-Kadıköy

90 BCA, nr. 230/43.64.5.

91 BCA, nr. 230/43.64.5; nr. 230/1/29.28.9, s. 1.

92 BCA, nr. 230/30.29.8.

93 BCA, nr. 230/30.29.12.

94 BCA, nr. 230/30.29.12.

95 BCA, nr. 230/30.35.3.



15- Açılışı yapılan santral binası

Gaz Şirketi'ne imtiyaz verdiği hâlde şirket, elektrik konusunda hiçbir iş yapmamıştı. Cumhuriyet öncesinde, Kadıköy ve Üsküdarlılar, geceleri sahilten karşı yakayı seyrediyorlar, pırıl pırıl parlayan İstanbul'un ışıklarını gördükçe imreniyorlardı.<sup>96</sup> Anadolu yakasının gaz ve elektrik imtiyazını üzerinde bulunduran Havagazı Şirketi ise, halka gaz satabilmek için, Üsküdar veya Kadıköy'de elektrik fabrikası tesis etmeye yanaşmıyordu. Cumhuriyet'in ilanından sonra Ankara Hükûmeti, İstanbul'da bulunan ecnebi şirket yöneticilerini birer birer Ankara'ya çağırarak, yeniden şirketleri tescile başladı. Bir süre sonra, Kadıköy ve Üsküdar Havagazı Şirketi direktörü de Ankara'ya çağrılacaktı. Bunu öğrenen Hilal-i Ahmer (Kızılay) Kadıköy Şube reisi Süreyya İlmen, Kadıköy ve Üsküdar yakasının elektrikleendirilmesi için, Cumhuriyet Hükûmeti nezdinde talep ve girişimde bulunmaya karar verdi. Süreyya Bey, Ankara'dan,

96 Süreyya İlmen, *Teşebbüsterim ve Reislüklerim*, İstanbul 1949, s. 35-36.



16- Silahtarağa Elektrik Fabrikası'nın transformatörleri

Anadolu yakasında elektrik tesisatı kurmak istemeyen Gaz Şirketi'nin imtiyazının feshedilip ya kendilerine elektrik şirketi kurma izni verilmesini ya da şirketin elektrik fabrikası kurmaya icbar edilmesini isteyecekti. Bu konuda, Hilal-i Ahmer Cemiyeti üyeleri de açıkça destek veriyordu. Toplam 600 kişinin imza koyduğu mazbatalar, hemen Ankara'ya gönderildi. Bir süre sonra, Üsküdar ve Kadıköy Havagazı Şirketi direktörü de Ankara'ya davet edildi. Görüşmeler sonunda direktör, yetkililerce ikna edildi. Şirket, iki seneye kadar Üsküdar ve Kadıköy ve havalisini elektrikle tenvir edecekti.<sup>97</sup> Ancak sözünde durmadı. 1925'te şirket, hükümetle yeniden görüşerek, yeniden bir elektrik fabrikası tesis etmek yerine, elektriği Silahtarağa Fabrikası'ndan alıp Anadolu yakasında dağıtmayı önerdi.<sup>98</sup> Aralık 1925'te şirketle hükümet arasında mutabakat sağlandı. Buna göre, Üsküdar,

97 İlmen, *Teşebbüslerim*, s. 36.

98 İlmen, *Teşebbüslerim*, s. 36.

Kadıköy ve civarı ile Boğaziçi, Anadolu sahilinden Kandilli'ye kadar elektrikleendirilecekti. Daha sonra, Kanlıca'daki tüccarlardan Derviş Bey ve arkadaşları ile Kanlıca, Beykoz, Paşabahçe ve Anadoluhisarı sakinlerinin ortak talebi üzerine, elektrik tevziatının Beykoz'a kadar götürülmesi kararlaştırıldı.<sup>99</sup>

Üsküdar-Kadıköy Havagazı ve Elektrik Şirketi, Anadolu yakasında dağıtacağı elektrik enerjisini, İstanbul Elektrik Şirketi'nin Silahtarağa Fabrikası'ndan, deniz altından yerleştirilecek kablolar vasıtasıyla alacaktı. 1925 yılı içinde, Boğaziçi'ne iki muhtelif noktadan döşenecek bu kablolarının denize gireceği ve çıkacağı yerlerin tespiti ve buralarda alınacak teknik tedbirler değerlendirildi. Şirket tarafından hazırlanan Anadolu yakası elektrik dağıtım projeleri ve inşaat planları Nafia Vekâleti'nde ayrıntılı olarak incelendi.<sup>100</sup> Şirketin mukavele gereği, bir kilometrede 150 hanesi bulunan mevcut sokaklara yeraltından elektrik kabloları döşemesi, muhtelif yerlere "aktarma merkezleri", yani santraller inşa etmesi ve bu aktarma merkezlerinin dış görünüşleri itibarıyla göze hoş gelecek şekilde tasarlanması, ayrıca, Boğaz'dan geçirilecek kabloların denize giriş ve çıkış yerlerinde gerekli fennî önlemleri eksiksiz alması gerekiyordu. Vekâlet, Anadolu yakasının bir an önce elektriğe kavuşması amacıyla, projedeki bazı eksikliklerin giderilmesi şartıyla, şirkete çalışma müsaadesi verdi. Eksik ve uygun görmediği plan ve projeleri ise, yeniden hazırlanmak üzere şirkete iade etti. Söz gelimi vekâlet, havadan çekilecek elektrik hatları için ahşap direk kullanmayı planlayan şirketin teklifini uygun bulmayı demir direk kullanılmasını istedi.<sup>101</sup>

Anadolu yakasına deniz altından döşenecek kabloların inşaatı, Silahtarağa Elektrik Fabrikası'nı da işletmekte olan, İstanbul Elektrik Şirketi tarafından gerçekleştirilecekti. İstanbul Elektrik Şirketi, Üsküdar ve Kadıköy yakasındaki elektrik şebekelerine bağlanacak kabloların irtibat noktalarını gösteren yeni planlar hazırlayarak, Haziran 1926'da Nafia Vekâleti'ne sundu ve vekâlet de, kısa sürede incelemesini tamamlayıp planları onayladı.<sup>102</sup> Aynı yıl, Anadolu tarafında tesis edilen elektrik aktarma merkezlerinin yapımları büyük ölçüde bitirildi.<sup>103</sup> Yapılan çalışmalar sonucu, Kadıköy'de, yakın

99 BCA nr. 250/55.7.1, s. 1.

100 BCA, nr. 250/28.22.9.

101 BCA, nr. 250/28.22.9.

102 BCA, nr. 250/35.44.3, s. 1-2.

103 BCA, nr. 250/29.27.5.

zamanda elektrik kullanılmaya başlanabilecekti.<sup>104</sup> Ancak bunun için öncelikle, binalara dâhilî tesisat kurulması ve bu işin de mutlaka işin uzmanları tarafından yapılması gerekiyordu. Bu amaçla, daha önce İstanbul yakası için imtihanla elektrik uzmanlık belgesi almış olanlara Kadıköy'de çalışma izni verildi. Uzmanlık belgesi almak isteyenlerin ise, yetkili mercilere müracaat etmeleri istendi. Bir fen heyeti karşısında imtihandan geçirilecek olan elektrikçi adayları, başarılı olduklarında, diplomalı elektrikçi olarak İstanbul'un genelinde tesisat kurmaya yetkili olacaklardı.<sup>105</sup>

1927'de Üsküdar-Kadıköy Elektrik Şirketi tenvirata başladı.<sup>106</sup> Aynı sene, Anadolu Demiryolu'nun Haydarpaşa'daki tesisatına elektrik verilmesi için görüşmeler yapıldı. 1928 yılı başında Kadıköy Elektrik Şirketi müdürü, hükûmetle görüşmek üzere Ankara'ya çağrıldı.<sup>107</sup> Bu arada, Üsküdar-Kısıklı arasında elektrikli tramvay seferleri başladı.<sup>108</sup> 1929'da ise Fatih-Edirnekapı ve Üsküdar-Haydarpaşa tramvay hatları açıldı.<sup>109</sup> 24 Nisan 1930'da, Anadolu yakası havagazı ve elektrik imtiyazı eski şirketin uhdesinden alınarak, İstanbul Elektrik Türk Anonim Şirketi'ne devredildi ve imtiyaz sınırı genişletildi.

Bir süre sonra, Anadolu yakasını elektrikleendirme çalışmaları Üsküdar ve Kadıköy dışına, Adalar'a doğru genişlemeye başladı. 15 Ekim 1928'de hükûmet, Adalar'da elektrik istihsalı, dağıtım ve satış imtiyazını İstanbul Şehremaneti'ne verdi.<sup>110</sup> Bununla ilgili tanzim edilen mukavelename 5 Aralık 1928'de hükûmet tarafından onaylanıp<sup>111</sup> 23 Ocak 1929 tarihinde Nafia Vekâleti ile Şehremaneti arasında akdedildi. Mukavelenin ikinci maddesi, imtiyaz sahibinin bir sene zarfında bir Türk Anonim Şirketi kurmasını zorunlu kılıyordu.<sup>112</sup> "Adalar Elektrik Tenviratu Türk Anonim Şirketi" isminde kurulacak olan şirketin merkezi, Büyükkada olacak ve Adalar kazasının elektrikle aydınlatılması işiyle uğraşacaktı. Şirket, 75 sene müddet ve beheri 75 lira kıymetinde 4.000 hisseye bölünmüş 100.000 lira sermayeye sahip olacaktı.<sup>113</sup> Ancak bazı iktisadi sebepler

yüzünden şirketin bir yıl içinde kurulamayacağını anlaşılması üzerine, 12 Şubat 1930'da bir yıllık süre iki seneye çıkarıldı.<sup>114</sup> 24 Nisan 1930'da ise, Şehremaneti uhdesinde bulunan Adalar elektrik imtiyazından Heybeli ve Büyükkada'ya ait kısım, İstanbul Elektrik Şirketi'ne devredildi. Ayrıca Maltepe, Kartal ve Pendik de mezkûr şirketin imtiyaz alanına sokuldu.<sup>115</sup> Elektrik Şirketi ilk etapta, Kartal ve Adalar'a kadar elektrik hatlarını uzatacak, Kartal Çimento Fabrikası'na elektrik satacak, Kadıköy ile Adalar'da da yeni tesisatlar inşa edecekti. Bu tesisatlar için gerekli olan bir türbin ile teferruatı ise, 3 Eylül 1939 tarihli Bakanlar Kurulu kararıyla, şirket tarafından yurt dışından getirtilecekti.<sup>116</sup>

İstanbul Elektrik Şirketi, elektriği şehrin en uzak mahallerine kadar götüreceği şekilde yatırımlarını sürdürüyordu. Mevcut inşaat ve tesislere ilave olarak, 1928'de, Edirnekapısı ile Haliç arasında surlar boyunca Ramiz köyünde, Piyalepaşa, Kasımpaşa ve Hasköy'de elektrik mecraları yapıldı. Şişli, Boğaziçi ve Anadolu sahili havalisinin enerjisini takviye ve artırmak üzere Silahtarağa Fabrikası ile Arnavutköy arasında yüksek gerilimli hat çekildi. Toplam 12,5 km hat ve yüksek gerilimli kablo, 17 km alçak gerilimli kablo ve 20 km havai hat konuldu. Aynı sene zarfında, şehrin elektrik şebekesine 6.433 yeni müşteri raptedilerek, bunlar için 2.400 şube inşa edildi. Bu suretle İstanbul genelinde cereyan verilen müşteri sayısı 50.000'i geçti.<sup>117</sup> Müteakip günlerde, elektrik verilen resmî kurumlarda da artış kaydedildi. İstanbul'daki Askerî Tıbbiye Mektebi, Askerî Baytar Mektebi, Tıbbiye Mektebi<sup>118</sup> ve Fen Tatbikat Mektebi gibi önemli okullar şehir şebekesine bağlanarak, elektrik kullanmaya başladı.<sup>119</sup> Aynı şekilde, sanayi kesiminde de elektrik kullanımı sürekli artıyordu. 1928 yılı sonu itibarıyla şehirde toplam 1.850 sanayi kuruluşu elektrik şirketinin abonesiydi.<sup>120</sup>

Cumhuriyet'in ilanından sonra hızlandırılan İstanbul'da elektriğin yaygınlaştırılması yolundaki çalışmalar, zaman içersinde olumlu sonuçlar vermeye başladı. 1923-1933 döneminde elektrik tüketiminin tedrici olarak artış göstermesi, şehirde elektriğin daha çok üretildiği

104 BCA, nr. 250/50.29.5.

105 BCA, nr. 250/29.27.1.

106 BCA, nr. 050.10.157.102.8.

107 BCA, nr. 250/50.50.1; nr. 250/50.50.7.

108 BCA, nr. 050.10.157.102.8.

109 BCA, nr. 050.10.157.102.8.

110 BCA, nr. 050.18.01.02.1.6.2.

111 BCA, nr. 050.18.01.02.1.6.2.

112 BCA, nr. 050.18.01.02.8.8.4.

113 BCA, nr. 050.18.01.02.1.12.40.

114 BCA, nr. 030.18.01.02.8.8.4.

115 BCA, nr. 050/18.01.02.9.17.5.

116 BCA, nr. 050.18.01.02.15.57.2.

117 *Ameli Elektrik*, 1929, sy. 52, s. 5.

118 BCA, nr. 250/51.53.5.

119 BCA, nr. 030/10.142.16.14.

120 *Ameli Elektrik*, 1929, sy. 52, s. 40.



17- Silahtarağa Elektrik Fabrikası'ndaki senkronizasyon cihazlarından birisi

ve tüketildiği anlamına geliyordu. Elektrik, aydınlatma amaçlı olarak, resmî daireler, kamu kurumları, mesken ve binalar, bazı meydanlar, büyük çarşı ve caddeler ile sokaklarda, geçmişe oranla daha yaygın şekilde kullanılmaya başlandı. İstanbul'da, öncelikle Avrupa yakasındaki nüfus kesafeti ve ekonomik potansiyeli yüksek mahallerinde yürütülen elektrikleştirme çalışmaları; 1925'ten itibaren, Anadolu yakasında,

Üsküdar, Kadıköy, Adalar, Maltepe, Kartal ve Pendik taraflarını içine alacak biçimde genişletildi. Silahtarağa Fabrikası'ndan temin edilen ceceryan, kablolarla deniz altından geçirilerek, Üsküdar ve Kadıköy'ün aydınlatılmasında kullanıldı. Elektrik müşterisi sayısı 1930 öncesinde 50.000'i geçti. Buna bağlı olarak, 1923, 1924 ve 1925'te kişi başına tüketilen elektrik 3,3 kilovatsaat (kWh) iken; bu miktar, 1926'da 4,6 kWh;



18- Silahtarağa Elektrik Fabrikası'ndaki 25.000 kVA'lık bir transformör

1927'de 4,7 kWh; 1928'de 5,9 kWh; 1929'da 6,3 kWh; 1930'da 6,7 kWh; 1931'de 7,2 kWh; 1932'de 7,8 kWh; 1933'te ise 8,8 kWh oldu.<sup>121</sup> İstanbul'da elektrik, 1923-1933 döneminde, şehrin aydınlatılmasının yanı sıra, sanayi ve ulaşım sektöründe de geniş şekilde kullanıldı. 1928'de Elektrik Şirketi'nin sanayi kesiminden toplam 1.850 abonesi vardı. Bu rakam o tarihte, İstanbul'da iş yapan sanayici ve esnafın neredeyse toplamını ifade ediyordu. Elektrik, İstanbul'da atlı tramvayların saltanatına son verirken, onların yerine çok daha hızlı ve modern şehir içi ulaşım vasıtaları olan elektrikli tramvayların gelişmesini sağladı. İstanbul, modern bir şehir görünümünü almaya, klasik ile modern aynı anda yaşamaya başladı. Elektrik kullanımının çoğalması, yeni bir tüketim piyasasının oluşmasına yol açtı. İlk zamanlar, daha çok belli ekonomik seviyenin üstündeki ailelere hitap eden bu yeni piyasada, ithal ürünü mutfak eşyaları, elektrikli alet ve makineler ile modern aydınlatma araç ve gereçleri dikkat çekiyordu. Dönemin gazete ve dergilerinde reklamı yapılan bu

121 TEAŞ, *Türkiye Elektrik Üretim-İletim İstatistikleri*, Ankara 1998, s. 75-76.



19- Silahtarağa Elektrik Fabrikası'nda elektriği bölgelere dağıtan transformörlerden 18 no'lu Zeytinburnu çıkışı

eşyalar,<sup>122</sup> zamanla İstanbul'un bir kısım ailelerinin mutfak kültürleri ve klasik yaşam biçimlerinde önemli dönüşümlere sebep olacaktı. Elektrikle çalışan ve daha ziyade İstanbul'un zengin hanımlarına hitap eden elektrikli ev ve mutfak eşyaları arasında; zayıflama aletleri, dikiş makineleri, mini ve büyük fırınlar, ocaklar, su ısıtıcılar, termosifonlar, mutfak sobaları, ızgaralar vardı. Mutfak eşyaları, "asri mutfak ürünleri" olarak takdim ediliyor ve daha geniş kesimlerce kullanılmaları için, İstanbul mağazalarında, 12 ila 24 ay vadelerle satılıyordu.<sup>123</sup> 1934'te Taksim'de, Satie Şirketi, halkın elektrikli eşyalar konusunda ihtiyaçlarını temin etmek ve bu aletlerin kullanımını özendirme amacıyla büyük bir elektrik sergisi tesis etti. İstanbullular tarafından her gün ücretsiz ziyaret edilebilen bu binada, modern elektrikli eşyalar sergileniyor, tanıtımları yapılıyor ve taliplilerine satılıyordu. Şirketin satış mümessilleri, sergide bulunan eşyaların nasıl kullanılacağı hususunda meraklılarına

122 Reklam örnekleri için bkz. *Ameli Elektrik*, 1934, sy. 65.

123 *Ameli Elektrik*, 1934, sy. 65, s. 12.

bilgiler aktarıyordu.<sup>124</sup> Sergide ayrıca, çarşamba günleri hanımlara elektrikli mutfak aletleriyle yemek pişirme dersleri verilmekteydi.<sup>125</sup>

Elektrikli aletlerle pişirilecek modern yemek tarifleri, İstanbul Elektrik Şirketi'nin çıkardığı *Ameli Elektrik* mecmuasında muntazaman yayınlanıyor ve bu yemeklerin kaç kuruşluk bir elektrikle hazırlanacağı belirtiliyordu. Elektrikli mutfak için cereyanın kilovatsaatinin 5 kuruş olduğunu belirten şirket, elektrik ve elektrikli ev aletleri kullanımını teşvik ve yaygınlaştırmak için, 4 veya 6 kişilik bir ailenin elektrikle pişireceği yemeklerin ortalama sarfiyatını halka açıklıyordu.<sup>126</sup>

Elektrik, 1930'lu yıllarda, bazı semtlerdeki mağazalar ile şehrin eğlence merkezlerinde de kullanılmaktaydı. Büyük alışveriş mağazalarının içi, teşhir vitrinleri ve camekânlar ile bar ve gece kulüplerinin levhaları elektrikle aydınlatılıyordu. Elektrik, İstanbul'un ekonomik ve sosyal hayatıyla birlikte, eğlence yaşamına da girmeye başlamış, evler ve binalar gibi eğlence merkezlerinin veya gece kulüplerinin yoğun olduğu semtlerde geceler daha aydınlık olmuştu. Elektrikle birlikte şehrin eğlence hayatı ve eğlence anlayışında da bir değişim süreci yaşanıyordu.<sup>127</sup> Elektriğin İstanbul'da yaygınlaşmaya başlaması, elektrikle çalışan yeni teknolojilerin ve icatların şehre ve ülkeye girişini kolaylaştırdığı gibi, bu alanda bir yan sanayinin de oluşmasını sağladı. Elektrik saatleri, asansörler, yürüyen merdivenler, telefon santralleri, ampuller, vitalüks lambaları İstanbul'da alıcılarını bekliyordu. Yeni iş alanları ve meslekler ortaya çıktı: Elektrikçilik, elektrik tesisatçılığı, elektrik müteahhithliği, elektrikli ev ve iş aletleri ithalatçılığı ve satıcılığı, elektrikli eşya tamirciliği, elektrik yedek parçacılığı gibi. Bu yan sektör, giderek gelişecekti. İstanbul, tarihinde ilk defa elektrik sayesinde asansörle tanıştı. 1934'te şehirde, elektrikle çalışan üç adet asansör vardı. Bunlardan biri Ayaspaşa'daki Elektrik Şirketi'nde, diğerleri ise Ayaspaşa'da bir apartman ile Maçka'da Dr. İbrahim Bey'in kliniğinde bulunuyordu. İthalatçı firma, yürüyen merdiven ve asansör kullanımını yaygınlaştırmak amacıyla reklamlar veriyordu.<sup>128</sup>



20- Silaharağa Elektrik Fabrikası çalışanlarının acil durum sığınaklarından birisi

1923-1933 döneminde İstanbul, elektrikle birlikte modernleşme sürecinin altyapısını ve dinamiklerini oluşturmaya başlamış ve bu süreç zamanla şehrin ekonomik ve sosyal hayatında önemli bir değişimin zeminini hazırlamıştı. Şehrin 1923 öncesi ve sonrasının ağır sosyal, ekonomik ve siyasi şartları göz önüne alındığında, elektrik üretimi ve yaygınlaştırılması konusunda yapılanlar açısından 1930'larda gelinen nokta oldukça önemlidir. Elektrik bu dönemde, şehrin tarihsel dönüşümünde ve modernleşmesinde fonksiyonel ve öncü bir rol oynamış, en azından bu dönüşümü hızlandıran etkin bir araç olmuştur.

124 *Ameli Elektrik*, 1934, sy. 65, s. 14.

125 *Ameli Elektrik*, 1934, sy. 65, s. 7.

126 *Ameli Elektrik*, 1934, sy. 65, s. 9, 13.

127 *Ameli Elektrik*, 1934, sy. 65, s. 28.

128 *Ameli Elektrik*, 1934, sy. 65, s. 30.