

OSMANLI İSTANBUL'UNDA SANAYİ

KADİR YILDIRIM*

Giriş

Osmanlı Devleti'nin yıkılışına kadar Doğu Akdeniz'in en büyük kent merkezi olan İstanbul, merkezî bürokrasi, saray, ordu ve sivil sakinleriyle birlikte önemli bir nüfusa sahip olmuştur. Bu nüfusun yiyecek, giyecek ve barınma ihtiyaçlarını karşılamak için ülkenin çeşitli bölgelerindeki kaynaklardan yararlanmış, bunun yanında İstanbul sınırları içinde loncalar, imalathaneler ve XIX. yüzyılla birlikte de fabrikalar öncülüğünde önemli endüstriyel faaliyetler yürütülmüştür.

Osmanlı dönemi İstanbul'unda sanayinin gelişiminin ele alınacağı bu yazıda, ilk olarak fetih sonrasında İstanbul'un sınai kapasitesine ve şehrin yeniden inşası sürecinde artan nüfusa paralel olarak inşaat, gıda ve tekstil gibi sektörler öncülüğünde sanayinin yaşadığı canlanmaya değinilecektir. Bu gelişimle birlikte İstanbul, ülkenin diğer bölgeleri için gerek mamul mal, gerekse ham madde açısından bir pazar hâline gelirken, esnaf birlikleri öncülüğünde istikrar kazanan geleneksel zanaat sistemi ile de önemli miktarda sınai üretimin yapıldığı bir merkez olmuştur. Özellikle, XIX. yüzyıla kadar geçecek sürede İstanbul sanayisindeki anahtar rolleri de dikkate alınarak, loncalar ve esnaf birliklerine ayrıntılı bir şekilde yer verilecektir. Bu doğrultuda esnaf birliklerinin oluşumunda ahîliğin etkisi, meslek dallarına göre esnafın teşkilatlanmasının genel çerçevesi, iç yapılanmaları ve devletle ilişkileri, iş gücü, istihdam ve mesleki eğitime bakan yönleri ile gedik sistemi üzerinde durulacaktır. Aynı dönemler için askerî sanayi ile tekstil, gıda ve inşaat sektörlerine yönelik olarak kurulan ve çok sayıda işçinin çalıştığı, büyük çaplı üretimin yapıldığı imalathaneler de çalışmanın bir diğer kısmını oluşturmaktadır.

* İstanbul Üniversitesi

Uzun süre geleneksel zanaat üretimi ve imalathaneler çerçevesinde şekillenen sanayinin, sanayi devrimini gerçekleştiren Avrupa ülkelerinin fabrika tarzı üretimi ile rekabette zorlanması, bu geleneksel üretim sisteminde de önemli bir değişikliğe gidilmesine neden olmuştur. İktisadi açıdan geri kalmışlığa çare olarak değerlendirilen tedbirin 1800'lerden başlayarak çok sayıda fabrika açılması, İstanbul'un sınai yapısının da önemli bir dönüşüm yaşamasına neden olmuştur. Bu doğrultuda devlet öncülüğünde başlatılan sürece özel teşebbüsün de eşlik etmesiyle birlikte İstanbul'un çeşitli bölgelerinde fabrikalar yükselmeye başlamıştır. Sanayileşme çabalarının fabrikalar dışındaki bir diğer önemli etkisi de sanayi mektepleri vb. mesleki eğitim okullarının açılması olmuştur. İstanbul sanayisinin XIX. yüzyılda yaşadığı bu gelişmeler incelendikten sonra son olarak, XX. yüzyılla birlikte küçük üreticiler ve fabrikalar bileşiminde Osmanlı'dan Cumhuriyet'e devredilen İstanbul'un sanayi mirası üzerinde durulacak ve verilerle son dönem Osmanlı İstanbul'unda sınai yapı incelenecektir.

FETİH SONRASI İSTANBUL SANAYİSİNİN GENEL DURUMU

XIII. yüzyıl sonlarındaki kuruluşundan yaklaşık 150 yıllık bir süre sonra, 1453 yılında İstanbul'u fetheden ve topraklarına katan Osmanlı, bu fetihle birlikte imparatorluk kimliğinin kazanılmasında önemli bir mesafe kat etmiştir. İstanbul içinse, Bizans gibi önemli bir medeniyet sonrası İslamiyet ve Türklerle tanışılmış, şehrin temel dinamiklerinin yeniden yapılanacağı uzun bir başkentlik süreci başlamıştır. Yeni dönemde Osmanlı Devleti, medeniyetler ve dinler için bir simge hâline gelmiş bu şehre damgasını vurabilmek için ilk olarak yoğun bir inşaa faaliyetine girişmiştir.



1- Üsküdar, İstanbul ve İstanbul limanına bakış (Moreno)

Fetih sonrası hem savaşın gerektirdiği tamirat, hem de şehre Türk-İslam temelli yeni bir kimlik kazandırma hedefiyle birlikte İstanbul, yoğun bir imar ve inşaa sürecine girmiştir. Fatih Vakfiyesi'nde *cihâd-ı asgardan cihâd-ı ekbere*, yani küçük cihat olan İstanbul'un fethinden büyük cihat olan İstanbul'un imar ve inşasına geçilmesi şeklinde nitelendirilen bu süreç, Osmanlı yönetiminin şehre verdiği önem ve hedeflerini de açıkça ortaya koymaktadır.¹ Yeni yapıların inşası dışında, mevcutların tamiri ve fetih sırasında zarar gören surların restorasyonu gibi işleri gerçekleştirmek için Trabzon, Sinop ve Kastamonu bölgelerinden 5.000 civarında dülgere ve kireççi getirilirken; Kefe, Aksaray, Konya, Karaman ve imparatorluğun daha birçok bölgesinden getirilen nüfus içindeki meslek erbabı ile birlikte İstanbul, demografik ve mimari açıdan önemli bir dönüşüm sürecine girmiştir.²

Şehir nüfusunun artırılabilmesi ve ekonomik hayatı canlandırabilmek için gerekli bu inşaa süreci çerçevesinde önemli bir iktisadi yatırım olarak *Büyük Çarşı* (Kapalıçarşı) bizzat Fatih tarafından yaptırılmıştır. Kapalıçarşı ile birlikte bedesten, Bodrum Kervansarayı, Tahtakale'deki eski kervansaray, bedesten yakınlarındaki yeni kervansaray, Unkapanı, Tuz Ambarı, Memlehane, Sabunhane, Cenderehane, Debbağhane, Sellahhane,

Boyahane ve Mıytaban Kârhanesi gibi iş merkezleri canlandırılmıştır. Tüm bu yapıların yapımı şehir için ilk etapta inşaat sektörünün canlılık kazanması, faaliyete girmeleri de ekonomik faaliyet hacminin artması anlamına gelmekteydi. Şehrin çeşitli bölgelerinden sadece Ayasofya'ya vakfedilen yaklaşık 2.000 dükkân örneğinden de anlaşılacağı üzere,³ yukarıda sayılan büyük kuruluş ve yapılar dışında, yeni başkent İstanbul, küçük çaplı üretim birimleri açısından da bir birikim sürecine girmiştir.

Bir bölgede ekonominin genellikle birlikte sanayinin gelişmesi için birincil gereklilik, bölge nüfusunun artırılmasıdır. Bunun bilincinde olarak Osmanlı da, yeni başkentine dışarıdan önemli miktarda nüfus göç ettirmiştir. Fetihden hemen önce, 10.000 ila 40.000 arasında bir miktarda olan ve tarihinin en düşük nüfusuna sahip İstanbul, fetih sonrasında 25 yıl içinde nüfusunu ikiye katlarken, bir asır içinde de 500.000 kişilik nüfusa ulaşmış ve Avrupa'nın en büyük kenti hâline gelmiştir. Nüfus artışı yanında, bu nüfusun iskânı için imar edilen yeni mahalleler, şehre yeni görünümünü kazandırmak için inşa edilen saraylar, camiler, çarşılar, bedestenler vb. bayındırlık faaliyetleri ile birlikte, iktisadi açıdan da İstanbul önemli bir gelişim süreci yaşamıştır.⁴ Bu ekonomik gelişim doğal olarak hem İstanbul, hem de çevre bölgelerdeki sanayinin de gelişimi anlamına

1 Ömer Lütfi Barkan, Ekrem Hakkı Ayverdi, *İstanbul Vakıfları Tahrir Defteri* 953 (1546) Tarihli, İstanbul 1970, s. X.

2 Jack DeLeon, *Balat ve Çevresi: İstanbul'un Fethi ve Haliç Semtleri*, İstanbul 1997, s. 32-33.

3 Halil İnalçak, "İstanbul (Türk Devri)", *DİA*, XXIII, 222.

4 Mehmet Genç, *Osmanlı İmparatorluğunda Devlet ve Ekonomi*, İstanbul 2000, s. 318-320.



2- İstanbul kilitçi esnafı (İntizâmî)

gelmektedir. İnşaat sektöründe yaşanan canlanmanın yanında, nüfusu kısa sürede katlanan bir şehirde tüm iktisadi faaliyetlerin esas amacı olan insan ihtiyaçlarının arttığı, bunların karşılanabilmesi için de gıdadan tekstile, ulaşımdan güvenliğe her alanda sınai üretimin de belli bir ivme kazandığı açıktır.

Erken dönemler için mevcut kayıtlar kısıtlı olsa da, fetih sonrası dönem İstanbul sanayisinin genel görünümünü sunmak için yeterli miktarda veri bulunmaktadır. Bu kaynaklardan birisi olan, 1489 yılı Ayasofya Vakıf Kayıt Defteri'ne göre Büyük Çarşı'da faaliyet gösteren 641 dükkânın 33 ayakkabıcı, 33 terlikçi, 44 külâh imalatçısı, 50 terzi-keçeci ve 76 mücevherci ile diğer zanaatlardan oluştuğu anlaşılmaktadır. Haliç civarında kurulan mezbahalar ve Yedikule civarındaki 360, Kasımpaşa'daki 44 debbağhane ile birlikte Eyüp, Ayvansaray ve Hasköy bölgelerindeki çok sayıda deri işleme merkezini de hesaba kattığımızda,⁵ XV. yüzyıl sonu itibarıyla modern dönem öncesi tüm toplumlarda olduğu gibi, Osmanlı İstanbul'unda da, tekstil ve gıda sektörlerinde yoğunlaşan bir sınai üretim yapısının hâkim olduğu görülmektedir. Askerî sanayi ile altın ve gümüş gibi değerli madenlerin işlenmesine yönelik faaliyetler de, Osmanlı hâkimiyetindeki erken dönemleri için İstanbul'un

⁵ Zeki Tekin, "Tanzimât Dönemine Kadar Osmanlı İstanbul'unda Dericilik", doktora tezi, Marmara Üniversitesi, 1992, s. 12-13.



3- Kalaycı esnafı (İntizâmî)

sınai karakterini yansıtan diğer üretim alanlarıdır.

Fetih sonrası erken dönem için İstanbul'un sınai durumunu okuyabilmemize imkân veren bir diğer ilginç kaynak ise, Fatih devrinde kurulan mahallelerin isimlerinden ortaya çıkmaktadır. Buna göre şehrin yeni hâkimleri birçok mahallenin ismini çeşitli mesleklerden yola çıkarak belirlemiştir. Eminönü'ndeki Bozahaneler Mahallesi, Unkapanı'ndaki Debbâğın Mahallesi, Fatih'teki Debbâğ Yunus Mescidi Mahallesi, Demirciler Mahallesi, Galata'daki Urgancılar Mahallesi vb. bir meslekle özdeşleşmiş çok sayıda mahalle ismine rastlayabilmemiz, dönem itibarıyla İstanbul'un sosyal ve iktisadi yaşamında çeşitli mesleklerin önemini de ortaya koymaktadır.⁶ Fetihten sonra dericilikle uğraşan debbağların topluca yerleştirildiği Kazlıçeşme örneğinde olduğu gibi, açılan çok sayıda deri işleme merkezi ile birlikte iş imkânlarının artması, yerleşimi de tetiklemiştir. Bunun sonucunda da bölgede camiler, mescitler, hamamlar, çeşmeler, tekkeler, sebiller ve hanlar yapılmış, böylece sınai üretim merkezi olarak başlayan yerleşim dinî ve sosyal nitelikli kurumlara çeşitlenmiştir.⁷

⁶ Ekrem Hakkı Ayverdi, *Fatih Devri Sonlarında İstanbul Mahalleleri, Şehrin İskânı ve Nüfusu*, Ankara 1958, s. 58-69.

⁷ Eremya Çelebi Kömürçüyan, *İstanbul Tarihi: XVII. Asırda İstanbul*, çev. Hrand D. Andreasyan, İstanbul 1952, s. 202.

PAZAR VE ÜRETİM MERKEZİ OLARAK BAŞKENT İSTANBUL

Osmanlı'da merkezî devlet, başkent İstanbul'un iâşesinin sağlanmasına, sosyal, siyasi ve iktisadi düzenin temini açısından özel önem atfetmekteydi. İstanbul'un muazzam nüfusunun ihtiyaç duyduğu temel yiyecek maddelerinin kesintisiz akışını sağlamak imparatorluğun başlıca sorunlarından biriydi. Barındırdığı yüksek miktarda nüfus, İstanbul'u dönem için önemli bir pazar hâline getirmekte, bu da özel yatırım ve teşebbüsün bölgeye daha yoğun ilgi göstermesine neden oluyordu. Dolayısıyla kapalıçarşı, bedestenler vb. büyük iktisadi mekânların sadece devlet orada inşa ettiği için İstanbul'da var olduğunu düşünmek hatalı olacaktır. Yapılan üretim ve ticaretin alıcı bulma noktasında İstanbul'da bir karşılığının olması, iktisadi teşebbüslerin de kendiliğinden bölgeye akışını teşvik etmekteydi. Ancak sanayi devri öncesi her dönem için ulaşım ve iletişim imkânlarının kısıtlılığını göz önüne aldığımızda, gerek kaynakları, gerekse iktisadi faaliyetleri itibarıyla İstanbul'un muazzam nüfusunu kendi başına besleyebilmesinin imkânsızlığı da ortaya çıkmaktadır. Başkentini böyle bir problemle baş başa bırakmak istemeyen devletin İstanbul'a özel ilgisi sonucu aldığı tedbir de, İstanbul'un tüm bölgelerin üretim fazlalarının öncelikle aktarılması gereken imtiyazlı bir hedef olarak belirlenmesi şeklinde olmuştur. Böylece İstanbul daima canlı bir üretim ve ticaret merkezi olmuş, bir yandan ülkenin çok geniş bir bölümünün iktisadi gücünü çeken ve diğer yandan da bu bölgelere güç pompalayan iktisadi anlamda bir kalp görevi görmüştür.⁸

Merkezî devlet, İstanbul'un iâşe meselesinin sorunsuz işlenmesine özel önem ve öncelik vererek, tahsis, ihracat yasağı, fiyat kontrolleri, temel malların ülke içinde dolaşımının izne bağlanması gibi uygulamalarla tüketim maddelerini bol ve ucuz temin etmeye çalışmıştır.⁹ Şehrin temel tüketim maddeleri

ihtiyacının karşılanabilmesi amacıyla, İstanbul'dan çok uzak yerlerde sınai üretim yapan üreticiler de devlet tarafından yönlendirilebilmekteydi. Örneğin, İstanbul'un temizlik ihtiyacı için gerekli olan sabun naklini sorunsuz yürütmek isteyen devlet, İzmir, Girit Adası, Midilli Adası, Ayvalık, Edremit, Cunda Adası, Urla vb. daha birçok yerdeki sabun imalatına müdahale ederek, buralardaki üreticileri İstanbul'a sabun tahsisatı ile yükümlü tutmaktaydı.¹⁰ Şehrin gıda sanayi kapasitesinin tüm nüfusu beslemek için yeterli olmayışı, aynı şekilde Tuna boylarından, Balkanlar'dan, Batı Trakya'dan, Karadeniz, Ege kıyıları ve Mısır'dan buğday, pirinç ve et gibi temel gıda maddelerinin İstanbul'a aktarılmasına neden oluyordu.¹¹

Erken dönemler için tüccarlar aracılığıyla düzenlenen İstanbul'a mal ve hizmet akışı, bir yandan bu tüccarların zamanla yetersiz kalması, öte yandan da devletin mali kaynak arama çabalarının bir sonucu olarak 1793 yılından itibaren müstakil bir kurum olarak Zahire Nezareti'ne devredilmiştir. Modern anlamda bir iktisadi devlet teşebbüsü olan bu kuruluş, Osmanlı'da sanayileşme çabalarının sonucu olan sınai teşebbüslerle karşılaştırıldığında gerek işlem hacmi ve gerekse kadroları itibarıyla dönemin şartlarına göre dev çaplı bir teşebbüs olarak doğmuş ve İstanbul'un iâşesinin sorunsuz işlenmesini hedefleyerek faaliyette bulunmuştur.¹²

İstanbul'un iâşesine verilen önem sadece İstanbul dışındaki bölgelerden mal ve hizmet akışını kapsamamış, İstanbul içinde yapılan üretim ve bu üreticilerin denetiminde de devlet görevlilerinin hassas davranmasına yol açmıştır. 1767'de sadrazamın, tebdilikiyafet dolaştığı bir esnada eksik gramajlı ekmek ürettiğini tespit ettiği dört fırıncıyı hapisle cezalandırması, 1797'de yüksek fiyattan ayakkabı satan yedi kunduracının İstanbul'dan çıkarılarak Bozcaada'ya sürgün cezası almaları da bu hassasiyetin sonuçları olmuştur.¹³

⁸ Tefrik Güran, "İstanbul'un İâşesinde Devletin Rolü (1973-1839)", *İFM*, 1986, c. 44, sy. 1-4, s. 245.

⁹ İstanbul'un iâşesi için gerekli iktisadi işlemlerin tamamı da devlet tarafından yürütülmemiştir. Buna göre devlet sermayesi dışında özel sermaye de bu alana yönelik olarak faaliyette bulunmuş ve ülkenin farklı bölgelerinden İstanbul'a mal ve hizmet akışını yönlendirmiştir (Lütfi Güçer, "Bir Türk-Osmanlı Buğday Ofisi Hakkında Araştırma: XVIII. Yüzyıl Ortalarında İstanbul'un İâşesi İçin Lüzumlu Hububatın Temini Meselesi", *İFM*, 1949- 50, c. 11, sy. 1-4, s. 397-416).

¹⁰ Suraiya Faroqhi, İstanbul'un iâşesine devletin verdiği önemi ve diğer kentlerden mal ve hizmet teminini açıklarken, İstanbul'un meyve ihtiyacının karşılanmasında kritik bir konumu haiz Ege kıyıları için ilginç bir tanımlama yapmakta ve bölgeyi *Başkentin Bahçesi* olarak nitelemektedir (Suraiya Faroqhi, *Osmanlı'da Kentler ve Kentliler*, çev. Neyyir Kalaycıoğlu, İstanbul 1993, s. 100).

¹¹ Şevket Pamuk, *Osmanlı-Türkiye İktisadî Tarihi 1500-1914*, İstanbul 2011, s. 162.

¹² Güran, "İstanbul'un İâşesinde Devletin Rolü", s. 258-259.

¹³ Yücel Özkaya, *18. Yüzyılda Osmanlı Toplumuna*, İstanbul 2008, s. 89-90.

İSTANBUL SANAYİ ÜRETİMİNDE ESNAF TEŞKİLATLANMASI VE ÖNEMİ

Bilindiği üzere Sanayi Devrimi ile birlikte sınıai üretim organizasyonunda temel üretim birimi fabrikalar hâline gelmiştir. Bu dönemle birlikte özellikle sanayileşmiş ülkelerde her ne kadar geleneksel üretim biçimi olarak nitelendirilebileceğimiz esnaflar ve onların oluşturduğu mesleki organizasyonlar tamamen yok olmamış ve üretime devam etmişse de, sınıai üretim genel olarak fabrikalarla tanımlanmaya başlamıştır. Fabrika tipi üretimin dünya sanayi tarihindeki öneminin oldukça geç, yani XIX. yüzyıla birlikte yerleşmeye başladığını dikkate aldığımızda, bu dönemden önceki yüzyıllarda sanayinin ana unsuru olarak geleneksel zanaat üretimi ve esnafların önemli görevler üstlenmiş olduğunu görürüz. Bu önem, sanayileşme çabalarını olumlu sonuçlandırma ve istikrar kazandırma açısından önemli bir mesafe kat edemeyen Osmanlı gibi ülkeler içinse daha da artmakta ve XIX. yüzyıl sonrasında da devam etmektedir. Bu üretim birimlerinin, özellikle de esnaf birliklerinin sınıai üretim dışında iş gücü yetiştirilmesi ve mesleki eğitim verilmesi, istihdam alanları ve gelir kaynakları oluşturarak sosyal ve ekonomik istikrarın temini gibi fonksiyonlar da üstlendiğini dikkate alırsak, genelde Osmanlı, özelde ise İstanbul için hayati görevler üstlenebilecek kadar önemli hâle geldikleri anlaşılmaktadır. Aşağıda Osmanlı dönemi İstanbul'u için bu üretim birimlerinin gelişim ve fonksiyonlarını, ahîlikten devrildikleri değerler, iktisadi faaliyetleri, teşkilatlanma biçimleri, iş gücü yetiştirilmesi ve istihdama katkıları ile devlet karşısındaki pozisyonları açısından ayrıntılı olarak ele alacağız.

Ahîlik ve İstanbul'da Esnaf Teşkilatlanmasına Etkileri

Ahîlik ve ahî esnaf birliklerinin Selçuklu ve Osmanlı esnaf teşkilatlanmasında önemli bir etkisi olduğuna dair genel bir kabul vardır. *Ahî*, Arapça "kardeş" manasına gelen *ah* kelimesinden ya da Türkçede cömert anlamına gelen *akı* kelimesinden türetilmiştir. Kur'an ve sünnete dayandırılan prensipleriyle İslami anlayışa doğrudan bağlı olan ahîliğin oluşumunda, fütüvvet teşkilatının önemli bir tesiri vardır. Siyasi ve askerî istikrarsızlık dönemlerinde özellikle Anadolu'da otorite boşluğunu doldurma gibi önemli görevler de üstlenmiş olan ahîlik kurumu, Fatih devriyle birlikte, yani İstanbul'un Osmanlı hâkimiyetine girdiği XV. yüzyılın ikinci yarısından itibaren siyasi bir güç olmaktan çıkmış ve üretim faaliyetleriyle tanımlanır hâle gelmiştir.¹⁴

¹⁴ Ziya Kazıcı, "Ahîlik", *DİA*, I, 540-541.

İstanbul'da fetih sonrası loncaların oluşumunda, Bizans döneminde var olan lonca örgütlenmesinin, ahîliğin gelenekleri ve örgütlenme biçimlerinin etkisi altında yeni bir yapı kazanması etkili olmuştur. Ancak ahîlikle kıyaslandığı zaman, Osmanlı esnaf örgütleri daha dar uzmanlık alanlarına inhisar eden ve sadece şehirlerde örgütlenen kurumlar olarak faaliyette bulunmuşlardır.¹⁵ Fetih sonrası İstanbul sanayisinin yeniden yapılanmasında ve oluşumunda, esnaf teşkilatlanması içinde ahîliğin etkisinin daha sınırlı olduğu ve özellikle dericilik gibi münhasır mesleklerde etkili olduğunu ifade edebiliriz. Merkezî devletin siyasi, iktisadi ve askerî açıdan giderek güçlenmesi, Fatih devriyle birlikte ahîliğin siyasi gücünü kaybetmesinin en temel nedeni olmuştur.¹⁶

Yukarıda da belirttiğimiz gibi İstanbul sanayi üretiminde ahîlerin etkisine, bu birliklerin kurucusu olan Ahî Evran'ın da aynı meslekten olduğu dericilerde, yani debbağ esnafında rastlamaktayız. Derici esnafı İstanbul'da özellikle Yedikule ve Kazlıçeşme civarında örgütlenmiş olmakla birlikte, 1638 yılı itibarıyla İstanbul genelinde deri ile ilgili imalat ve satış işlemleriyle uğraşan 5.300 civarında dükkân ve 15.000 civarında çalışan tespit edilmiştir.¹⁷ İstanbul esnaflarına ilişkin kayıtlarında Evliya Çelebi de Yedikule semtini tanıtırken 300 adet Ahî Evran işyeri, yani debbağ dükkânı varlığından bahsetmektedir. Yedikule'deki debbağ esnafının narhı bozduğu ve fesatlık yaptığı gerekçesiyle, ahî babaları İmam Musa'nın görevden alınması için kadılığa başvurmaları ve yerine ahî baba olarak Hacı Abdullah'ın atanmasını talep ettiklerini gösteren 1726 tarihli bir kayıt da, dericilik mesleğinde ahîlik etkisinin XVIII. yüzyılda da korunduğunu göstermektedir.¹⁸ Debbağlar dışında diğer alanlarda

¹⁵ Mehmet Genç, "Tartışma", *Ahîlik ve Esnaf*, İstanbul 1986, s. 128-129.

Zehra Odabaşı, *Bir Ahi Dostu: Franz Taeschner -Hayatı ve Eserleri-*, Ankara 2008, s. 36.

¹⁷ Adnan Giz, "İstanbul'un En Eski Sanayi Bölgesi Kazlıçeşme ve Deri Sanayii", *İstanbul Sanayi Odası Dergisi*, 1967, c. 2, sy. 22, s. 23-24.

¹⁸ Dursun Ali Tökel, "İbn-i Batuta Seyahatnamesi ve Evliya Çelebi Seyahatnamesi'nin İstanbul Bölümüne Göre Ahiler ve Ahîlik", *I. Ahi Evran-ı Velî ve Ahîlik Araştırmaları Sempozyumu Bildiriler*, haz. M. Fatih Köksal, Kırşehir 2005, II, 894, 897. Ahîlik ile önemli sayıda eser vermiş olan Abdülbâki Gölpinarlı, Evliya Çelebi'nin anlattıkları üzerinden 18. yüzyılda Osmanlı esnaf birliklerini de ahîlikle özdeşleştirmekte ve İstanbul'da ahîliğin köklü bir hâlde bulunduğunu ileri sürmektedir (Abdülbâki Gölpinarlı, "İslam ve Türk İllerinde Fütüvvet Teşkilatı ve Kaynakları", *İFM*, 1949-50, c. 11, sy. 1-4, s. 82). Ancak hiyerarşik bir komuta zincirine yahut İstanbul'daki derici esnafının ahî şeyhlerine parasal gelir aktardığına dair herhangi bir belge veya kayda rastlanılamaması, ahî şeyhleri ve loncalar arasındaki ilişki ve etkileşimin ilerleyen zamanla birlikte sembolik hâle geldiğini göstermektedir (Faroqi, *Osmanlı'da Kentler*, s. 193-194).

üretim yapan esnaf birlikleri içinse ahîlerin somut etkisine dair herhangi bir kayda rastlanılamamıştır. Dolayısıyla İstanbul sanayisi için geleneksel esnaf üretiminin önemi ve fonksiyonları, loncalar altında örgütlenen esnaflar ve kurdukları birliklerle anlaşılmalıdır.

Loncalar

Osmanlı Devleti'nin yıkılışına kadar Doğu Akdeniz'in en büyük kent merkezi olan İstanbul, merkezî bürokrasi, saray, ordu ve sivil sakinleriyle birlikte önemli bir nüfusa sahip olmuştur. Bu nüfusun yiyecek, giyecek ve barınma ihtiyaçlarını karşılamak için, yukarıda da bahsettiğimiz gibi ülkenin çeşitli bölgelerindeki kaynaklardan yararlanılmıştır. Ancak bu durum, İstanbul'un sadece bir tüketim merkezi şeklinde algılanmasına da neden olmamalıdır. Çünkü bu kalabalık nüfusun ihtiyaçlarının karşılanmasına yönelik olarak İstanbul sınırları içinde de önemli endüstriyel faaliyetler yürütülmekteydi. Çeşitli mesleklerden esnafları bir araya getiren loncalar, bu imalat faaliyetlerinin merkezinde yer almış, hem olağan dönemlerde, hem de savaş zamanlarında merkezî devlet ve kalabalık İstanbul halkının ihtiyaçlarını karşılamak üzere ülkenin diğer tüm bölgelerindeki loncalardan daha önemli ve daha düzenli bir yapı sergilemişlerdir.¹⁹ Bu düzenlilik ve etkin işleyiş, İstanbul'un kalabalık nüfusu ve başkent olması nedeniyle sadece bir tüketim merkezi olarak kalmasından ziyade, önemli bir üretim merkezi olmasına da imkân tanımıştır. İpekçilik gibi dokumacılık faaliyetleri bu canlılık içinde en dikkat çeken üretim alanlarından biri olarak gösterilebilir. XVII. yüzyıl için sadece ipekli kumaş üreticileri İstanbul'da 600 dükkâna sahip olup 2.000 kişilik bir istihdam imkânı sağlamışlardır. Dokumacılığın ipekçilik dışındaki diğer alanları, bu üretim dallarının yan sanayisi olarak kabul edilebilecek 3.000 dükkânlı terziler ve diğer esnaf birlikte düşünüldüğünde,²⁰ üretim merkezi olarak nitelendirdiğimiz İstanbul resminin büyüklüğü de daha net hâle gelmektedir.

Bu büyüklüğü yansıtan değerli kaynaklardan birisi olarak Evliya Çelebi *Seyahatname*'sinde XVII. yüzyıl İstanbul'unda faaliyet hâlindeki esnafa meslek kollarına göre ayrıntılı olarak değinilmiş, dükkân sayıları, ürettikleri ürünler, her esnaf grubunun pîri ve üretim koşulları gibi konularda önemli bilgiler sunulmuştur. Bu doğrultuda Evliya Çelebi, İstanbul için 57 ayrı



4- Terazi satanlar (İntizâmî)

meslek ve 1.100 farklı esnafın varlığından bahsetmiştir. Her esnaf grubu için ayrı ayrı verdiği çalışan ve üye sayılarından, askerlik, tarım ve hizmetler sektörüne ait çeşitli esnaf gruplarını hesaba katmasak dahi yaklaşık 150.000 kişilik bir üretici ordusuyla karşılaşmaktayız.²¹ Evliya Çelebi'nin verdiği rakamlar için her ne kadar ihtiyatlı yaklaşılmasında fayda varsa da, isimleri ve faaliyet alanları ayrı ayrı belirtilen esnaf birliklerinden, İstanbul'da sınai üretim ve örgütlenmenin Sanayi Devrimi öncesi dönemin şartları göz önüne alındığında önemli bir potansiyele ulaşmış olduğu anlaşılabilir.

Meslek Dalları ve Teşkilatlanma

Osmanlı'da esnaf birlikleri, üretim sürecinde çırak, kalfa ve usta, idare ve denetim sürecinde ise yiğitbaşı, kethüda ve şeyh hiyerarşisi altında teşkilatlanmış ve snai-ticari faaliyetlerde bulunan örgütlerdi. Esnaf birlikleri bir mesleğin alt iş kollarına göre mekân sınırı da göz önüne alınarak kurulmakta ve faaliyette bulunmaktaydı.

¹⁹ Donald Quataert, *Sanayi Devrimi Çağında Osmanlı İmalat Sektörü*, çev. Tansel Güney, İstanbul 2011, s. 95-96.

²⁰ Nurhan Atasoy, Walter B. Denny v.dğr., *İpek: Osmanlı Dokuma Sanatı*, çev. Reyhan Alp ve Ayşe Kardiçalı, İstanbul 2001, s. 165-167.

²¹ Evliya Çelebi, *Günümüz Türkçesiyle Evliya Çelebi Seyahatnâmesi: İstanbul*, haz. Seyit Ali Kahraman ve Yücel Dağlı, İstanbul 2003, c. 1/2, s. 471.



5- Kefeci esnafı (İntizâmî)



6- Hırdavatçılar (İntizâmî)

Buna göre örneğin, dericilik iş kolunda deri ham maddesinin temini için gerekli canlı hayvan sağlayan celepler, canlı hayvanı kesip derisini debbagılara veren kasaplar, deri ham maddesinin işlenmesi aşamasında debbagılar, derinin mamul hâle gelmesi aşamasında kavafılar ve saraçların her biri ayrı ayrı esnaf birlikleri

oluşturmuştu. Mekân açısından da, örneğin yine debbagı esnafı için Galata Kadılığı'na bağlı Kasımpaşa ve Tophane semtlerinde iki ayrı esnaf birliği faaliyet hâlindeydi.²² Bir lonca kurabilmek için o mesleği icra eden yeterli sayıda esnaf bulunması lazımdı. Müstakil bir lonca kuramayacak kadar sayıları az olan esnaf, iş veya zanaat bakımından en yakın kalabalık esnafa *yamak esnaf* olurlardı. İstanbul'daki kamçı ve semerci esnafı, saraç esnafının; çizmeci, terlikçi esnafı da ayakkabıcı esnafının yamaklarıydı. Loncalar saraç ve ayakkabıcılar için kurulmuş olup yamakları toplantılara katılır, söz ve oy sahibi olurlar, fakat gedikleri ayrı olurdu.²³

Çırakları ve kalfalarıyla belli bir meslek kapsamında üretim yapan esnafı bir araya getiren esnaf birliğinin, yani loncanın birinci derecede yöneticisi *kethüda* olup kethüdalar devletle esnaf arasındaki ilişkileri düzenleme, ham madde teminini organize etme, esnaf arasındaki anlaşmazlıklarda bilirkişilerin de fikrini alarak ceza verme, gedik intikalleriyle ilgili işleri yapma gibi görev ve yetkilere sahipti. Bir diğer idari görevli olarak *yiğitbaşı* ise esnafın iç ilişkilerinden sorumluydu. Yiğitbaşılar, esnafla kethüda arasındaki ilişkileri düzenler, ham maddeyi paylaşır, lonca işleriyle uğraşır, terfi törenlerinde peştamal kuşanma merasimlerini idare eder, ustalar arasındaki anlaşmazlıkları çözmeye çalışır ve çözememesi durumunda kethüdaya başvururdu. Kethüda ve yiğitbaşılar ilk dönemlerde daha çok Müslümanlardan seçilmekteyken, zamanla gayrimüslimlerin de bu görevlere getirilmeleri söz konusu olmuştur. İstanbul nüfusunun etnik ve dinî kimlik açısından zengin yapısının çalışma hayatına yansımalarının doğal bir sonucu olan bu durumda, 1663 yılında boyalı ham ipek bükücüsü esnafı birliğinde olduğu gibi yiğitbaşı Yahudi Zaharya v. Abraham iken, ihtiyarlar kadrosunun tamamı da Yahudi olan 12 ustadan seçilmiştir.²⁴ Bu da yiğitbaşı, ihtiyarlar gibi esnaf birliklerinin yönetici kadrosundaki kişilerin seçiminde, lonca üyelerinin genelinin etnik ve dinî kimliklerinin önemli bir unsur olduğunu göstermektedir.

Kethüdaların seçimi, 1726 yılında İstanbul tütüncü, buğdaycı ve kaşıkçı esnaflarının loncalarında görüldüğü gibi esnaf tarafından gerçekleştirilmekte ve seçim sonucunun onaylanması için kadıya başvurulmaktaydı. XVIII. yüzyılla birlikte esnafın seçimi yanında, devlet

²² Ahmet Kal'a, "Esnaf", *DİA*, XI, 424-426.

²³ Reşad Ekrem Koçu, *Tarihte İstanbul Esnafı*, İstanbul 2002, s. 12.

²⁴ Mehmet Âkif Aydın, *Kadı Sicillerinde İstanbul-XVI ve XVII. Yüzyıl*, İstanbul 2010, s. 118.



7- Osmanlı esnafı (Vehbi)

görevlilerinin atadığı kethüda sayısında da belirgin bir artış olmuş ve loncalara yönelik devlet müdahalesi artmıştır.²⁵ Kethüdalar, loncanın ileri gelenleriyle birlikte mal üretiminde kalite ve standartlara uymayan, ya da yolsuzluk yapan esnafa loncadan ihraç, ustalık mertebesinde kalfalık mertebesine indirme, dükkânını kapatma gibi cezalar verebilmekteydi. 1726'da eksik gramajlı şişe üreten bir şişeci esnafının dükkânının kapatılması; aynı yıl eski çivileri kullanıp kötü çivi imal eden bazı çivi ustalarının mertebelerinin ustalıktan kalfalığa düşürülmesi ve 1772'de yağ imalatıyla uğraşan

²⁵ Mehmet Genç, "Osmanlı Esnafı ve Devletle İlişkileri", *Ahilik ve Esnaf*, İstanbul 1986, s. 120.

esnaftan Yorgaki'nin halkı zarara uğratmak suçundan kürek cezasına çarptırılması, kethüdaların esnaf loncasının ileri gelenleriyle verdiği ceza kararlarına örneklerdir. Yine 1726'da dericilikle uğraşan debbağlar loncasının şikâyeti üzerine loncanın idarecilerinden Ahî Baba İmam el-Hâc ve lonca kethüdasının yolsuzluk yaptıkları gerekçesiyle işten el çektirilmeleri ise, esnaf içindeki kontrol mekanizmasının hem aşağı hem de yukarı yönlü işlediğini göstermekteydi.²⁶

Yiğitbaşı da aynen kethüda gibi her esnaf örgütünün üyeleri tarafından seçilir ve örgüt içi ilişkilerini denetlerdi. Normal durumda her meslekten esnaf grubu için bir kethüda ve bir yiğitbaşı bulunurdu. Ancak İstanbul gibi kalabalık nüfuslu bir kentte imalat faaliyetlerinin de hem nicelik hem de niteliksel açıdan gelişmiş olması, dokumacı, lüleci, fesçi, derici gibi birçok esnaf grubunun birden çok örgüt kurmalarına neden olmaktadır. Aynı mesleği yapan farklı örgütler arasındaki genel dayanışmanın bozulmaması için, bu farklı esnaf örgütlerinin kethüdalarının üstünde yer alan, mesleğin geneli için seçilen bir *başkethüda* görev yapardı. Örneğin, XIX. yüzyılın ortalarında Eyüp, Kasımpaşa, Tophane, Üsküdar, Yedikule gibi İstanbul'un farklı semtlerindeki derici esnafının her birinin farklı bir kethüdası olmuş, İstanbul geneli içinse bu kethüdaların üstünde bir başkethüda görev yapmıştır.²⁷

İstanbul'un her tarafına yayılmış bu esnaf birlikleri dışında, birtakım esnaf da *mirî* veya *hassa ehl-i hiref* adı altında saraya bağlı olarak çalışmaktaydı. 1526 yılında İstanbul'un saray esnafı sayısı 600 civarındayken, 1596'ya gelindiğinde istihdam edilen esnaf sayısı 1.400'e yükselmiştir.²⁸ Esnaf sayısındaki bu artış, sarayın sadece bir yönetim ve idare merkezi değil, aynı zamanda İstanbul sanayisinin de merkezlerinden biri hâline geldiğini göstermektedir. Dönemin en yetenekli usta ve zanaatkârları arasından seçilen bu üreticiler için en büyük kaynak Kapalıçarşı idi. Ancak gerektiğinde ülke

²⁶ Mübahat S. Kütükoğlu, "Osmanlılarda Esnaf İç Kontrol Mekanizmasının İşleyişi", *XX. Ahilik Bayramı Kongresi Tebliğleri ve Esnaf ve Sanatkârların Sosyo-Ekonomik Meselelerinin Tartışıldığı Panel Tebliğleri*, Kırşehir 1984, s. 11-14.

²⁷ Bahıkhâne Nâzırı Ali Rıza Bey, *Eski Zamanlarda İstanbul Hayatı*, haz. Ali Şükrü Çoruk, İstanbul 2001, s. 258.

²⁸ Aslen Arapça kökenli olan *ehl* ve *hiref* kelimelerinden birincisi aile, akraba; ikincisi ise meslekler, sanatlar anlamına gelmektedir. Bu iki kelimedenden oluşan *ehl-i hiref* ise meslek sahibi, sanat sahibi anlamında değerlendirilebilir (Bahattin Yaman, "Saray Sanat Esnafı: Ehl-i Hiref", *1. Uluslararası Ahilik Kültürü ve Kırşehir Sempozyumu*, Kırşehir 2011, c. 2, s. 1092, 1115-1117); Ehl-i hiref teşkilatı hakkında daha fazla bilgi için bkz. Hilal Kazan, *XVI. asırda sarayın sanatı himayesi*, İstanbul 2010.



8- Başmakçı esnafı (İntizâmî)

dışından getirilen yetenekli yabancı ustalar da bu kadro içinde yer alabiliyordu. Üretim ve imalat faaliyetlerinde mesleklerinde uzmanlaşmış olan saray esnafı sadece imalat faaliyetleri değil, aynı zamanda mesleki eğitim hizmeti de sunmuşlardır. Nitekim 1608 yılına ait bir kayıta Topkapı Sarayı'ndaki meslekler ve ustalardan bahsedilirken, hassa sanat mektebi dâhilinde esnafın yanındaki çırakların sayılarına da yer verilmiştir. Buna göre örneğin, aralarında Yahudilerin de bulunduğu 25 ipekçi ustası 12, 35 çizmecî ustası 31 ve 15 bıçakçı ustası 5 çırakla birlikte çalışmakta, bir yandan mesleklerini yaparken, diğer yandan teorik ve pratik mesleki eğitim hizmeti de sunmaktaydılar.²⁹

Özellikle XVIII. yüzyıla kadar geçecek dönemde, yüksek miktarda taşışlar, kıtlık ve uzun süren savaş durumları gibi olağanüstü durumları istisna kabul etmemiz hâlinde, İstanbul'da geleneksel zanaat sistemi öncülüğünde yapılan sınaî üretimde önemli sorunlar yaşanmadığını ifade edebiliriz. XVIII. yüzyılın sonlarına

kadar istikrarlı bir şekilde devam ettirilebilen bu düzenli yapının altında yatan en önemli etkenlerden birisi, oldukça farklı mesleklerden esnaf ve çalışanların düzenli bir şekilde örgütlenmiş olabilmeleridir. Osmanlı mahkeme kayıtlarında esnafın iç işleyişi ve kendi aralarındaki ihtilaflara dair davalara çok fazla rastlanmaması, esnaf örgütlerinin özellikle arabuluculuk işlevini iyi yöneterek bu konudaki başarısını ve önemli ölçüde istikrarı sağlayabildiklerini göstermektedir. Esnaf birliklerinin iç yapısındaki bu istikrar yanında, söz konusu dönemler için devlet ve halkla ilişkilerin de genel anlamda olumlu yürütülmesi, yine İstanbul esnafının organizasyonu açısından kurduğu istikrarın bir diğer başarılı göstergesidir.³⁰

Esnaf birliklerinin İstanbul sanayisi için mal ve hizmet üretimi ile iktisadi istikrarın sağlanması dışında bir diğer faydası, nitelikli iş gücü yetiştirilmesi ve uygulamalı mesleki eğitim sunulması olmuştur. İşsizliğin önlenmesi ve istihdam konusu olacak nüfusa yapılan yatırımlarla beşerî sermaye kaynağını sürekli canlı tutan bu eğitim faaliyetleri sayesinde, çeşitli mesleklerin yüzyıllar boyu devam etmesine de imkân sağlanmıştır. Bu beşerî sermaye formasyonunun desteklenmesi motifinin önemli sonuçlarından birisi, iplik dokuma ve sahtiyan imalatı gibi sanayinin çeşitli dallarında XIX. yüzyıl başlarına kadar sürecek şekilde Osmanlı esnafı, Avrupa pazarlarında rakipsiz kalmayı başarabilmişlerdir.

Üretim hayatında istihdam edilecek kişilerin belirlenmesi ve bunlara hem teorik hem pratik anlamda mesleki eğitim hizmetleri sunulmasını içeren süreç, bir çocuğun çırak olarak bir esnafın yanında işe girmesiyle birlikte başlardı. On yaşından küçük olmamak ve velisinin işe devamı ile ilgili izninin alınması şartıyla bir mesleğe kabul edilen *çırak*, üç yıl çalışıp tecrübe edindikten sonra *kalfa* olabilme hakkı kazanırdı. Kalfalık mertebesinde üç yıl çalışanlar da *ustalık* geçiş hakkı kazanırdı. Ancak usta olup dükkân açabilmek için ayrıca sermaye varlığı, diğer kalfa ve çıraklar tarafından hakkında şikâyet olmaması, müşterilerinden şikâyet almamış olması, dürüstlüğü'nün sorgulanmasına neden olacak mesleki bir faaliyete yeltenmemiş olması gibi ek şartlar da aranmaktaydı.³¹

³⁰ İstanbul esnafının kendi iç organizasyonu, gedik ve dükkân sayıları ile ilgili işleyiş ve sorunların çözümü, imalat ve üretim, istihdam koşulları, ustalık, kalfalık ve çıraklık nizamı vb. konularla ilgili bkz. Ahmet Kal'a (Proje ve Yayın Yönetmeni), *İstanbul Ahkâm Defterleri: İstanbul Esnaf Tarihi 1-2*, İstanbul 1997; Tahsin Özcan, *Fetvalar Işığında Osmanlı Esnafı*, İstanbul 2005.

³¹ Mübahat S. Küttükoğlu, "Osmanlı Esnafında Oto-Kontrol Müessesesi", *Ahilik ve Esnaf*, İstanbul 1986, s. 56-57.

²⁹ Muallim Cevdet, *İslam Fütüvveti ve Türk Ahiliği, İbn-i Battuta'ya Zeyl*, çev. Cezair Yazar, İstanbul 2008, s. 451-455.



9- Tirşeci esnafı (İntizâmî)

Tüm bunların yerine getirilmesi hâlinde bir mesleğe çırak olarak giren bir kişinin dükkân açma yetkisine sahip olacak şekilde nitelikli bir usta hâline geldiği bir eğitim süreci de tamamlanmış oluyordu.

İstanbul Loncaları ve Devletle İlişkileri

İmparatorluğun başkenti İstanbul'da faaliyette bulunan esnaf birliklerine, başkentten siyasi, idari, sosyal ve iktisadi stratejik önemi nedeniyle devlet yönetimi de ülkenin diğer bölgelerine nazaran daha hassas yaklaşmıştır. Bu doğrultuda, İstanbul'daki esnaf birliklerine ham madde temininde diğer esnaf birliklerine göre öncelik tanınmış, İstanbul yine diğer bölgelerden farklı olarak sadece yakın çevresindeki ham madde kaynakları üzerinde değil, imparatorluğun tüm ham madde kaynakları üzerinde satın alma tekeline sahip olabilmıştır. 1838 Baltalimanı Antlaşması'yla kaldırılan bu hak, önceki dönemler için İstanbul esnafına önemli bir imtiyaz sunmuştur. Ancak sağlanan bu avantajlar yanında, yine İstanbul'un başkent olması ve ülkenin diğer kentlerinden farklı olarak yerel bir yönetim tarafından yönetilmeyip doğrudan merkezî devlet ve veziriazama bağlı olması gibi özellikleri nedeniyle esnaf birlikleri üzerinde de devletin etkisi daha fazla hissedilmiştir. Kentin toplumsal ve iktisadi istikrarını sağlayabilmenin en temel gerekliliği, esnaf loncalarında düzen ve disiplinin temini ve korunabilmesiydi. Bunun

için de her türden kötü imalat ve üretimin, fiyat artışlarının, olası ham madde ve mamul mal sıkıntılarının, spekülasyon vb. istikrarsızlıkların ortaya çıkmadan engellenebilmesine özel önem atfedilmiştir.

İstanbul esnafı üzerinde devlet denetimine yönelik unsurlardan birisi; iktisadi, dinî ve adli hayatın geneline yönelik bir kurum olarak *ihtisab*dır. Önceleri bir İhtisab ağası öncülüğünde faaliyet gösteren kurum, 1826'da İhtisab Nezareti'nin kurulmasıyla bir bakanlık hâline getirilmiştir. İstanbul'un sımai üretimi açısından kurumun görevi, üretilen mal ve hizmetlerin kalite ve standartlarının belirlenmesi ve denetlenmesinde oynadığı roldür. İstanbul'un iâşesinin sorunsuz işletilebilmesinde de vazifeler gören kurum, 1826'da yeniçeriliğin kaldırılmasından sonra oluşturulan merkezî orduya katılmak için ülkenin dört bir yanından İstanbul'a gelenlerden yaşları askerlik yapamayacak kadar küçük olanların çeşitli mesleklerden esnafın yanlarına çırak olarak yerleştirilmelerini ve başıboş kalmamalarını da organize etmiştir.³² Temel amacı tüketiciyi korumak ve iktisadi hayatta fiyatların istikrarını sağlamak olan *narh* uygulaması da devletin esnaf üzerindeki denetiminin bir diğer somut sonucuydu. Bir mal ya da hizmet için *narh* fiyatı belirlendikten sonra, *narha* uyulup uyulmadığı, malların kalitesi, ölçü ve tartıların denetlenmesi de ihtisab kurumunun sorumluluğu hâline gelmekteydi.³³

İstanbul esnafına yönelik devlet denetimi, özellikle esnafın tekeli faaliyetlere girişmesi noktasında daha sert ve engelleyici bir görünüm arz etmiştir. İstanbul esnaf birliklerinin mal alım satımında devlet tarafından kendilerine sağlanan imtiyazı, çıkarları için olumsuz anlamda kullanmaları, devletin esnaf birliklerine sağladığı özerklik aleyhine sonuçlar verecek tarzda uygulamalarda bulunmasının da en önemli nedeniydi. Bu durumun bir örneğini, İstanbul'da örneğin dericiler gibi çeşitli esnaf gruplarının XVIII. yüzyılın ikinci yarısından itibaren kendilerine tanınan tekel hakkını piyasa fiyatlarını yükseltme amaçlı olarak değerlendirmeye çalışmalarına gösterilen tepkide görüyoruz. Esnaf birliklerinin bu şekilde ürettikleri mal ve hizmetlerin fiyatlarını, halkın tüketim ihtiyaçlarının karşılanmasını da zorlaştıracak şekilde yükseltmeleri, ilk olarak XVIII. yüzyıl sonlarında III. Selim'in tepkisini çekmiş ve padişah

³² Ziya Kazıcı, *Osmanlılarda İhtisab Müessesesi (Ekonomik, Dinî ve Sosyal Hayat)*, İstanbul 1987, s. 131, 217-218.

³³ Necdet Sakaoğlu ve Nuri Akbayar, *Osmanlı'da Zenaatten Sanata: Esnaf ve Zenaatkârlar*, İstanbul 1999, c. 1, s. 37-39.



10- İstanbul fıskiye esnafı (İntizâmı)



11- Çadircı esnafı (İntizâmı)

kadırlara müdahale emri vermiştir. Bu emir sonrasında ilk olarak İstanbul'dan başlayacak şekilde esnaf birliklerinin tamamının yeniden yapılandırıldığı bir dönem başlamıştır. Bu yeni dönemde, 1794'te gıda malları dışındaki mallar için ham madde üzerinde esnafın tekel hakkı kaldırılmış, 1820'lere kadar devam edecek bu süreçte esnafın tekel hakkı gittikçe daraltılmıştır.³⁴

XVII. yüzyıldan itibaren görülen ve esnaf birliklerinin özerkliğini sınırlayan bir diğer önemli gelişme ise, merkezî devletin İstanbul'dan başlayarak kethüda, şeyh, yiğitbaşı vb. esnaf yöneticiliklerine askerleri atamasıdır. Ekonominin bürokratizasyonu olarak adlandırılabilir bu süreçte, bürokrasi ve ordunun artan personel ihtiyacı, bunun yanında giderek kalabalıklaşan kadroların maaş yükünün karşılanabilmesi gereksinimi devleti yeni arayışlara itmekteydi. Bu arayışa yönelik hayata geçirilen tedbirlerden biri de, aldıkları maaşı hazineye terk etmeleri karşılığında askerî görevlilere esnaf teşkilatı dâhilinde görevler verilmesiydi. Daha önceleri oldukça geniş bir otonomiye sahip olan ve kendi yöneticilerini seçen esnaf birlikleri, askerî zümre mensuplarının bu hücumundan hoşnut kalmamışsa da uzun süre direnememiştir. Böylece esnaf birlikleri yönetiminde esnafın kendi seçtikleri yöneticiler yanında, devlet tarafından tayin edilen görevlilerin de yer aldığı ve XVIII. yüzyılda giderek genişleyecek çift başlı bir yönetim modeli ortaya çıkmıştır.³⁵

Osmanlı esnafı, hem kendi içlerindeki kontrol mekanizmasının işleminde, hem de devletle olan ilişkilerinde belli bir düzene bağlıydılar. Öte yandan, her meslek dalında ihtiyaç kadar usta ve dükkân bulundurulmasına çalışılmış, bu rakamların aşılması hedeflenmiştir. Usta ve dükkân sayısının kontrolsüz artması ve ihtiyacı aşması durumunda, *ham dest* denilen liyakatsiz kişilerin mesleğe sızmasından ve üretimde kalite standardının düşmesinden, işin ustalarının gelirlerinin azalmasından endişe duyulmuştur. İmalat sektörü açısından bir tehdit olarak görülen bu durumun önüne geçilmesi için de, XVI. yüzyıldan itibaren devlet yöneticileri zaman zaman esnaf sayımları yapmıştır. Örneğin, 1564 tarihli bir belgeden, seraser, şahnik ve zerbaft gibi kumaşların üretimiyle meşgul olanların

³⁴ Ahmet Kal'a, "Osmanlı Esnaf Sisteminin Oluşması ve Yeniden Yapılanması Açısından İstanbul Esnaf Birlikleri", *İstanbul: İmparatorluk Başkentinden Megakente*, ed. Yavuz Köse, çev. Ayşe Dağlı, İstanbul 2011, s. 252-255.

³⁵ Mehmet Genç, "18. Yüzyılda Osmanlı Sanayii", *Dünü ve Bugünüyle Toplum ve Ekonomi*, 1991, sy. 2, s. 102.



12- Osmanlı esnafı (Vehbî)

sayısının artması nedeniyle kumaş kalitesinin düştüğü, bu nedenle güvenilir 100 usta tespit edildikten sonra geri kalanların tezgâhlarının kapattırılması Divan-ı hümayundan İstanbul Kadılığı'na bildirilmiştir.³⁶

İstanbul'la ilgili bu sayımlardan çıkarılabilecek önemli bir bilgi, İstanbul'un hangi semtinde hangi meslekten esnaf kesimlerinin yoğunlaşmış olduğudur. Buna göre örneğin 1726 tarihli bir esnaf sayım defterinde, münhasıran bir semtte faaliyet gösteren esnaflar arasında

Yedikule civarındaki debbağlar, Narlıkapı'da kasarlar (pamuk ipliğini yıkayıp ağartma işini icra edenler), Sûk-ı Cedid'de ketenciler, Mercan Çarşısı'nda örücülerin imalat ile meşgul olduğu anlaşılmaktadır. Esnafın Müslüman mı gayrimüslim mi, ya da evli mi bekâr mı olduğu gibi etnik, dinî ve medeni durumuna dair bilgiler de yine aynı sayımlardan temin edilebilmektedir.

Esnaf sayımına yönelik bir diğer uygulama, XVIII. yüzyılın sonlarından itibaren İstanbul esnafı için hazırlanmaya başlanan Kefalet Defterleri'dir. Sayımlarda esnafla birlikte yanlarında çalışanlar da kayıt altına alınırken, isimleri, yaşları, unvanları, İstanbul'a nereden göç ettikleri, İstanbul'da nerede ikamet ettikleri gibi önemli bilgiler toplanmıştır. İlki 1792 yılında tutulan bu defterlerden, XVIII. yüzyıl sonu için sayı her ne kadar eksik de olsa esnaflarla birlikte yanlarında çalışanların da dâhil olduğu 43.595 kişilik önemli bir sayıya ulaşılmaktadır. Kayıtlar İstanbul için tüm çalışanların %52'sinin Müslüman, %23'ünün Rum, %15'inin Ermeni, %3'ünün Yahudi olduğunu göstermektedir (Defterlerde %7'lik bir kısmın etnik kimliği belli değildir). Dükkânlarda istihdam edilen kişi sayısının usta dâhil ortalama 2,5 kişi olması, küçük üreticiliğin yaygın konumunu da göstermektedir.³⁷ Tüm bu sayımların günümüz Osmanlı esnafına yönelik araştırmalarına bakan en önemli sonuçlarından birisi ise, genelde Osmanlı kentleri ve özelde İstanbul için iş bölümünün temel belirleyicisinin dinî dayanışmalar olduğu görüşünün kökten yıkılmasıdır. Müslüman ve gayrimüslimlerin aynı zanaatı icra ettiklerine dair çok sayıda kayıt, iş bölümünün dinî dayanışmadan ziyade yerel bağlara daha fazla bağlı olduğunu ortaya koymaktadır.³⁸

Narh ve ihtisab uygulamaları, esnaf birliklerinin yöneticilerine askerler ve devlet memurlarının atanması, esnafa yönelik çeşitli dönemlerde sayımlar yapılması gibi yukarıda değindiğimiz uygulamalardan, devletin İstanbul esnafıyla ilişkilerinin sadece esnaflar üzerinde bir denetim ve kontrol çabası şeklinde gerçekleştiğini ileri sürmek de hatalı olacaktır. Nitekim esnaf üzerindeki devlet denetiminin temel karakteristiği, piyasanın düzgün işleyişinin temini yönünde olmuş, bu nedenle somut müdahaleler genellikle istikrarsızlık dönemlerinde ortaya çıkmıştır. Olağan dönemler içinse devlet-esnaf ilişkilerinde en az denetim olgusu kadar geçerli olan unsur, devletin esnafı desteklemesiydi. II. Bayezid'in kılıç

³⁶ Mübahat S. Kütükoğlu, "Osmanlı Esnaf Sayımları", *Osmanlı Öncesi ile Osmanlı ve Cumhuriyet Dönemlerinde Esnaf ve Ekonomi Semineri*, İstanbul 2003, s. 405.

³⁷ Cengiz Kırılı ve Betül Başaran, "18. Yüzyıl Sonlarında Osmanlı Esnafı", *Osmanlı'dan Cumhuriyet'e Esnaf ve Ticaret*, der. Fatmagül Demirel, İstanbul 2012, s. 7-17.

³⁸ Suraiya Faroqhi, *Osmanlı Zanaatkârları*, çev. Zülal Kılıç, İstanbul 2011, s. 175-176.



13- İstanbul'da XX. yüzyılın başında seyyar satıcılar (İBB, Atatürk Kitaplığı)



üretenlere üretimlerini beğendikten sonra oldukça cömert hediyeler vermesi, av merakı nedeniyle ülkenin hemen her bölgesinden tüm ok ve yay imalatçılarını İstanbul'a davet etmesi, Kanunî'nin kitap ciltçilerine, Yavuz'un kuyumcu ve altın işlemecilerine hediyeler ve ödüller vermesi bu desteğin bizzat devletin en üst katında dahi karşılığı olduğunu göstermektedir.

1650 yılında İstanbul'da gerçekleşen esnaf ayaklanması gibi olaylar ise, İstanbul esnaflarının tamamen devletin kontrolünde hareket etmediğini, hatta iktisadi çıkarlarının zarar görmesi hâlinde devlete karşı isyan bayrağı dahi açabildiğini göstermektedir. Nitekim piyasaya ayarı bozuk para sürmek ve bazı malları zorla satmak isteyen devlet adamlarının bu uygulamalarına karşı ayaklanan esnaf; veziriazam, yeniçeri ağası,

defterdar vb. birçok ileri gelen devlet adamının görevinden azledilmesi ve bazılarının öldürülmesine dahi neden olmuştur.³⁹

Gedik Hakkı ve Gedikler⁴⁰

Gedik, iktisadi gelişmenin temini için gerekli ve birbirini tamamlayan iktisadi ve hukuki şartları oluşturmak amacıyla, devlet ve esnaf birliklerinin ortaklaşa çabaları sonucunda XVII. yüzyılın ilk yarısından itibaren doğan tekellere dayalı üretim

³⁹ Ömer Lütfi Barkan, "Osmanlı İmparatorluğu'nda Esnaf Cemiyetleri", *İFM*, 1985, c. 41, sy. 1-4, s. 44.

⁴⁰ Geniş bilgi için bkz. Ahmet İnan, "Arşiv Belgeleri Işığında Gedik Hakkı", yüksek lisans tezi. İstanbul Üniversitesi, 1994.

sistemidir.⁴¹ Hukuki bir terim olarak İslam hukukunda geçmişi XII. yüzyıla kadar geri giden *gedik hakkı*, XVIII. yüzyıl başlarına kadar esnaf ve sanatkârların özellikle vakıf dükkânlarında mütevellinin izni ve “karar” şartıyla tasarrufta bulunabilmesi anlamına gelmekteydi. İnhisar usulünün kabulünden sonra ise gedik hakkı yeni bir anlam kazanarak, devamlı tasarruf hakkının yanında, bir de ticarete inhisar, imtiyaz ve bir çeşit patent manalarını da kapsamıştır. Bu yeni manasıyla gedik hakkı, belli sanatları belli sayıda esnafın icra edebilmesini öngörmekteydi. Gedik usulünün gittikçe artan iktisadi önemi nedeniyle, zamanla bu alana yönelik yeni düzenlemeler hayata sokulmuştur. Buna göre örneğin daha önceleri ilgili esnaf kâhyaları vb. yetkililer tarafından verilen gedikler, daha sonra esnaf kethüdaları, Maliye Nezaretî'ne bağlı başmuhasebe ve şer'îye mahkemeleri tarafından da verilmeye başlanmıştır.⁴²

Genellikle miras yoluyla elde edilen gedikler, eğer bir usta öldüğünde oğlu mesleği icra edemeyecek kadar küçükse, oğlu o zanaatı öğrendiğinde devredilmesi şartıyla en kıdemli kalfaya geçerdi. Ustanın oğlunun olmaması ise, gediğin tamamen sahibi olacak olması nedeniyle kalfalar için aynı atölyede uzun süreler çalışmayı teşvik eden bir gelişmeydi. Gediklerin alınıp satılabilmesi de mümkün olup 1860'larda Aksaray Caddesi'nde bir tütüncü gediğinin ve Eminönü'nde bir kahveci gediğinin 35.000 kuruşa, Rüstem Paşa Mahallesi'nde bir pirinççi gediğinin 40.000 kuruşa ve bir tütüncü gediğinin 101.500 kuruşa satılmış olması, gedik hakkı ile birlikte esnaf için önemli bir sermaye birikim kaynağının da elde edildiğini göstermektedir.⁴³

İstanbul sanayi üretimi açısından gediğin asıl önem kazandığı nokta ise, belli bir mesleği icra ederek üretim hayatına katılmak isteyen zanaatkârlar için söz konusu meslekte dükkân açabilmenin ön koşulu olarak boş bir gedik bulunmasının zorunlu tutulabilmesiydi. Çıraklık ve kalfalık aşamalarına geçerek ustalığa terfi ettirilen bir kişinin faaliyette bulunduğu meslekte bir dükkân açabilmesi için boş bir “gedik” bulması gerekliydi.⁴⁴ Dolayısıyla gedik usulü, bir anlamda dükkân sayısı ve lonca

kapsamında üretim yapacak usta sayısını da düzenleme ve kontrol altında tutma amacıyla değerlendirilebilmekteydi.⁴⁵

Gediklerin ve dolayısıyla bir mesleği icra etmek için dükkân açmanın sınırlı tutulması, bir mesleğe dışarıdan girişi engellediği gibi, mesleğin içinden olan kişilerin, yani kalfaların da usta olmalarını zorlaştırmıştır. 1734 yılında İstanbul simkeş esnafının kalfaları için olduğu gibi, kalfalar bu durum karşısında sessiz de kalmamış ve toplu bir şekilde hareket ederek tepki gösterebilmiştir. Dolayısıyla gedik hakkı, esnaf birlikleri dâhilinde yapılan üretimi belli bir düzene sokmayı hedeflerken, esnaf birliklerinin kendi içinde çeşitli anlaşmazlıklara da yol açmıştır.⁴⁶

Ancak şunu da belirtmek gerekir ki gedikler ve esnaf sayısının sınırlandırılmasına ilişkin tüm bu çaba ve girişimlere karşın, İstanbul sınai üretiminde esnaf birlikleri bünyesine dâhil olmadan faaliyet gösteren üreticiler de mevcut olmuştur. Bu tarz imalat faaliyetlerinin varlığına ilişkin delillere kadı sicillerinde ve mahkeme kayıtlarında rastlamaktayız. 1696-1697 yıllarına ait kadı sicilleri incelendiğinde, farklı dönemlerde dericiler, balmumu üreticileri, dokumacılar, yelkenciler vb. İstanbul'daki esnaf loncaları kethüdalarının mahkemelere başvurup kadılara lonca üyesi olmayan kişilerin kendi mesleklerini icra ettiğini ve üretim yaptığını şikâyet ettikleri görülmektedir. Kadılar, bu şikâyetleri haklı görerek lonca üyesi olmayan kişilerin üretiminin engellenmesi yönünde karar vermişlerdir.⁴⁷ Ancak farklı dönemlere ait mahkeme kayıtlarında benzer şikâyetlere sıkça rastlanması, pratik hayatta gedik hakkı vb. sınırlamaların oldukça sık delinebildiğine işaret etmektedir. 1853 yılında ticarete inhisar usulünün kaldırılmasıyla imtiyaz ve ruhsat anlamını kaybeden ve sınırları daraltılan gedik, tekrar eski anlamıyla tasarruf hakkı olarak kabul edilmiş, zamanla çeşitli sınırlamalara konu olduktan sonra 1913 yılında tamamen ilga edilmiştir.⁴⁸

41 Ahmet Kafa, *İstanbul Esnaf Birlikleri ve Nizamları 1*, İstanbul 1998, s. 59.

42 Ahmet Akgündüz, “Gedik”, *DİA*, XIII, 541-542.

43 Turgay Çırak, “Şer'îye Sicillerinden 200 ve 222 No'lu Defterlere Göre Gedikler”, yüksek lisans tezi, İstanbul Üniversitesi, 2000, s. XIX.

44 Zafer Toprak, “Esnaf (Osmanlı Dönemi)”, *DBİst.A*, III, 212.

45 Sıdkı, *Gedikler*, İstanbul 1325, s. 15.

46 Halil Sahillioğlu, “Esnaf Cemiyetleri İçinde Usta-Kalfa Çekişmesi”, *BTTD*, 1969, c. 3, sy. 17, s. 59-60.

47 Yonca Köksal, “Economic and Social Life in Late-Seventeenth-Century Istanbul: The Istanbul Court Records of 1107-1008 (1696-1697 AD)”, doktora tezi, Boğaziçi Üniversitesi, 1995, s. 66-67.

48 Akgündüz, “Gedik”, XIII, 542.



14- Kapalıçarşı (Teschner)

İSTANBUL SANAYİSİNDE İMALATHANELER

Devlet, ordu ve donanmanın temel merkezi ve bir ülkenin başkenti olması yanında, jeopolitik konumu kaynaklı bir ticaret ve sanayi merkezi olması yönüyle de İstanbul oldukça önemli bir şehirdir. Esnaf loncaları eşliğinde yapılan sınai üretimin yanında, bu stratejik özellikleri nedeniyle devlet de özellikle ordunun ihtiyaçlarını karşılamak üzere kamusal yatırımlarla erken dönemlerden itibaren imalathane olarak nitelendirilen büyük sanayi tesisleri kurmuş ve işletmiştir. Baruthaneler, silah atölyeleri, askerî dikimevleri, tophaneler, tersaneler vb. sanayi tesisleri bu kamusal yatırımların somutlaşmış hâlleri olarak XV. yüzyıldan itibaren devletin sınai ihtiyaçları için önemli görevler üstlenmiştir.⁴⁹ Sanayi Devrimi ile birlikte fabrikalar öncülüğünde kitlesel

⁴⁹ Wolfgang Müller-Wiener, "15-19. Yüzyılları Arasında İstanbul'da İmalathane ve Fabrikalar", *Osmanlılar ve Batı Teknolojisi Yeni Araştırmalar Yeni Görüşler*, haz. Ekmeleddin İhsanoğlu, İstanbul 1992, s. 53-57.

sınai üretimine geçilmeden önceki dönemlerde, loncalar bünyesinde faaliyet gösteren küçük işyerleri ile İstanbul'un yerel ihtiyaçları karşılanırken, ordu ihtiyacını karşılayan veya ihracat için üretim yapan büyük işletmelerse lonca sistemi dışında devlete ait imalathaneler olarak faaliyette bulunmuştur.⁵⁰

Osmanlı dönemi İstanbul sanayisinde imalathanelerin kurulmasına fethin hemen sonrasında özellikle askerî ihtiyaçlara cevap verebilmek amacıyla yoğun bir şekilde başvurulmuştur. Bu doğrultuda barut üretimi, gemi üretimi, tüfek ve top üretimi gibi çeşitli alanlarda üretim yapacak sanayi kuruluşları faaliyete geçirilmiştir. İnşaat malzemeleri, kâğıt üretimi ve tekstil sanayiine yönelik kurulan işletmeler de, imalathaneler çerçevesinde yapılan sınai üretimin çıktılarının çeşitlenmesine ve zenginleşmesine yol açmıştır.

⁵⁰ Rifat Önsoy, *Tanzimat Dönemi Osmanlı Sanayii ve Sanayileşme Politikası*, Ankara 1988, s. 4.



15- Bıçakçı esnafı (İntizâmî)



16- Tüfek kundağı işleyen esnaf kolu (İntizâmî)

Gabor Agoston, XV. yüzyıl sonu ve XVI. yüzyıl başlarındaki faaliyetleriyle Tophane, Baruthane, Cebehane ve Tersane-i Âmire gibi üretim birimlerine dikkat çekerek, erken modern dönemde Avrupa'nın en büyük askerî-endüstriyel kompleksinin İstanbul'da bulunduğunu ve bu kompleksin dönem itibarıyla tek rakibinin Venedik Tersanesi olduğunu belirtmektedir.⁵¹ İstanbul'un bu büyük çaplı üretim yapan sınai kuruluşlarını faaliyet gösterdikleri alanlara göre aşağıda ele alacağız. Ancak öncesinde şunu da belirtmek gerekir ki bu işletmeler Osmanlı için sadece üretim yapmaktan daha fazlasına işaret etmekteydi. Nitekim bu kuruluşlardan bazıları sınai üretime yönelik olarak Osmanlı patentli yeni buluşlar yapılmasına da imkân tanıyabilmekteydi. Örneğin, XIX. yüzyıl ortalarında buhar gücüyle çalışan bir çark imal etmeyi başardığı için İstanbul'da buharlı çark yapım işleri tekeli hakkıyla ödüllendirilen Tüfenghane ustası Ermeni Bağdasar ve mermer kireç ezebilen yeni bir çark imalini başardığı için 500 kuruş maaşla ödüllendirilen Tersane ustası Karabet

⁵¹ Gabor Agoston, *Barut, Top ve Tüfek: Osmanlı İmparatorluğu'nun Askerî Gücü ve Silah Sanayisi*, çev. Tanju Akad, İstanbul 2006, s. 232.

gibi örnekler, imalathanelerin üretim yanında, sınai teknoloji geliştirilmesi gibi önemli faydalar sağlayabildiklerini de göstermektedir.⁵²

Baruthaneler

Osmanlılar savaşlarda ateşli silah kullanımıyla Avrupa'ya nazaran daha geç tanışmışlarsa da, XV. yüzyıl ortalarıyla birlikte bu yeni teknolojiyi kayda değer etkinlikte kullanmaya başlamışlardır. Çalışmamızın konusu olan İstanbul şehrinin, yani o dönemki adıyla Konstantinopolis'in fethi bu etkinliğin apaçık bir göstergesidir. İstanbul'un fethinin hemen ardından Osmanlı, yeni başkentinde de savaşlar için gerekli malzemeyi üretebilmek amacıyla barut üretimine başlamıştır. Bu doğrultuda İstanbul'da faaliyete başlayan ilk baruthane, Bizans'tan devralınan Atmeydanı'ndaki baruthanedir. Bir fırtınada yıldırım düşmesi sonrası çıkan yangınla etrafındaki dört mahalleyi de harabeye çevirecek şekilde zarar gören Atmeydanı Baruthanesi, 1490'da üretime son vermiştir. Aynı yıl faaliyete başlayıp 1648 yılına kadar askerî üretim yapan ve 200 civarı çalışanın

⁵² Yavuz Cezar, "19. Yüzyılda Osmanlı Devleti'nde Yeni Teknoloji Uygulama ve Sınai Tesis Kurma Çabalarından Örnekler", *Dünü ve Bugünüyle Toplum ve Ekonomi*, 1991, sy. 1, s. 164-165.



17- Azadlu Baruthanesi (Mahmud Raif)

istihdam edildiği Kâğıthane Baruthanesi, yine bir yangın sonucu faaliyetlerine son verecek olan Okmeydanı Baruthanesi (1578-1596), 344 çalışanı olan Şehremini Baruthanesi (1678-1698) XVIII. yüzyıl öncesinde İstanbul'un çeşitli askerî üretim merkezleriydi.⁵³ Barut üretimi sadece kamuya ait üretim birimlerinde değil, aynı zamanda özel teşebbüsçe de yapılmaktaydı. Buna göre örneğin XVIII. yüzyıl sonunda Balipaşa, Beykoz ve Kasımpaşa'da özel baruthaneler de faaliyet hâlindeydi.⁵⁴

Barut üretiminin daha merkezî ve kurumsal yapılabilmesine yönelik çabalar doğrultusunda, ilk olarak 1701 yılında Bakırköy'de Baruthane-i Âmire faaliyete sokulmuş, tüm çabalara rağmen barut üretiminde istenen kalite yakalanamayınca 1796 yılında Küçükçekmece'de Azadlu Baruthanesi açılmıştır. III. Selim'in Nizam-ı Cedid hareketinin en önemli halkalarından biri olarak kabul ettiği Azadlu Baruthanesi'nin su gücüyle çalışan modern bir merkez olması, Selânik ve Gelibolu'daki diğer baruthanelerin kapatılması ve devletin barut üretimini tamamen İstanbul'a toplamasına imkân sağlamıştır. Bu baruthanenin kurulmasıyla kaliteli üretim sorunu çözülmüş ve barut ihracatına dahi başlanmışsa da, istikrar sağlanamamasıyla birlikte zamanla tekrar ithalata yönelinmiştir.⁵⁵

⁵³ Mustafa Erdoğan, "Arşiv Vesikalarına Göre İstanbul Baruthaneleri", *İstanbul Enstitüsü Dergisi*, 1956, sy. 2, s. 120-121.

⁵⁴ Birol Çetin, *Osmanlı İmparatorluğu'nda Barut Sanayi 1700-1900*, Ankara 2001, s. 20-22.

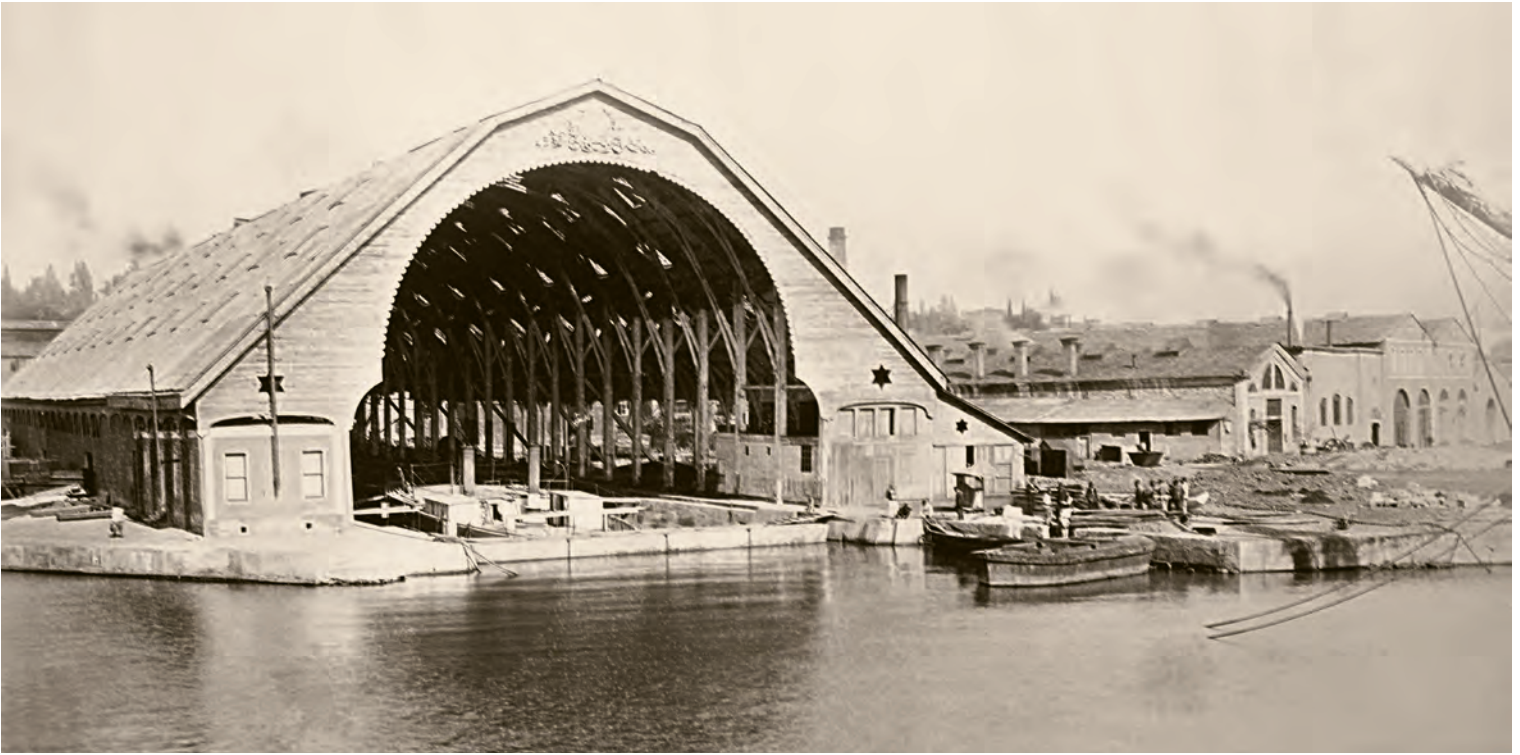
⁵⁵ Zafer Gölen, *Osmanlı Devleti'nde Baruthâne-i Âmire (XVIII. Yüzyıl)*, Ankara 2006, s. 32, 239-243. Ayrıca bkz. bu kitapta Zafer Gölen, "İstanbul Baruthaneleri" makalesi.

Tersaneler

Osmanlı döneminde İstanbul'da ilk tersanenin inşasına şehrin fethinden hemen sonra başlanmıştır. Yeni başkent İstanbul'un aynı zamanda Osmanlı denizciliğinin de üssü ve merkezi olarak gelişmeye uygun bir yapıda olması, şehirde tersane fikrini besleyen en önemli neden olmuştur. Bu doğrultuda fetih sonrasında Kasımpaşa Deresi'nin Hasköy tarafında gemi inşasına imkân tanıyacak şekilde birkaç oda, cami ve divanhaneden (deniz kuvvetlerinden sorumlu kaptanpaşanın makam odası) ibaret ilk tersane kurulmuştur. XVI. yüzyıl başlarında iktisadi olduğu kadar askerî ve siyasi açıdan da denizcilik ve gemiciliğin ön plana çıkmasıyla, Yavuz döneminde Galata'dan Kâğıthane Deresi'ne kadar olan bölgede Galata (Haliç-İstanbul) tersanesi olarak da bilinen Tersane-i Âmire kurulmuştur. Osmanlı'nın yıkılışına kadar donanmasının inşa ve idari merkez üssü görevini bu tersane yürütmüştür.⁵⁶

1770'te Çeşme'de Osmanlı donanmasının neredeyse tamamına yakınının yok edilmesi, Tersane-i Âmire'nin de yeni donanma inşası için yeniden yapılandırılması ve güçlendirilmesine yol açmıştır. Fransa ve İsveç'ten getirilen gemi inşaat mühendislerinin de katıldığı bu yoğun inşa sürecinde, çürük ahşap kızaklar daha dayanıklı taş kızaklarla değiştirilirken, gemi teçhizatı için de ek atölye ve tesisler inşa edilmiştir. Tersane'yi teknolojik açıdan yenileme çalışmalarının süreklilik kazanmasıyla birlikte, II.

⁵⁶ İdris Bostan, *Osmanlı Bahriye Teşkilâtı: XVII. Yüzyılda Tersâne-i Âmire*, Ankara 1992, s. 3-7.



18- İstanbul Tersanesi (Yıldız Albümleri)

Mahmud döneminde 1834'te buhar makinesi ile çalışan bir bakır haddehanesi (büyük yassı levhaların eritildiği bölme), izleyen yıllarda ise bir demirhane ve biçkihaneye kurulmuş, İngiltere'den ithal edilen makinelerle modern işletme binaları da hizmete sokulmuştur. Tüm bu çabaların sonucu olarak da, İstanbul Tersanesi 1837'de Osmanlı'da ilk kez bir buharlı geminin suya indirilmesine ev sahipliği yapmıştır.⁵⁷

Tersane-i Âmire'de çalışanları incelediğimizde, kaptanlar, şefler, muhafızlar, kılavuzlar gibi istihdamın önemli bir bölümünün askerlerden oluştuğu görülmektedir. Askerler dışında İstanbul esnaflarından çeşitli gruplar (marangozlar ve denizciler gibi) ücret karşılığı tersanede çalışırken, savaş esirlerinden de tersanenin emek talebinin karşılanmasında yararlanılmaktaydı. Bunlar, kürekçilikte çalıştırıldığı gibi, yetenekli olanları gemi inşaatında da çalıştırılmaktaydı.⁵⁸ XIX. yüzyılla birlikte, özellikle İngilizler olmak üzere yabancı çalışanlar da tersanenin bir diğer iş gücü kaynağı olarak devlet tarafından istihdam edilmişlerdir.

İstanbul zamanla Tersane-i Âmire dışında gerek kamu, gerekse özel sermayeli başka tersanelere de ev

sahipliği yapmıştır. Bunlardan biri, Şirket-i Hayriye'nin 1861'de kurduğu tersaneydi. Başlangıçta sadece tamir işleri yapılan bu tersanede, ilki 1884'te ve daha sonra 1910'da yapılan kızaklarla birlikte gemi inşası için gerekli sınıai kapasite de temin edilmiştir. 1911'de bir diğer tersane de Fransız sermayeli olarak İstinye'de önemli miktarda masraf yapılarak açılan *Societe Anonyme Ottomane des Docks et Ateliers du Haut-Bosphore* isimli tesisti. I. Dünya Savaşı sırasında yoğun bir şekilde kullanılan bu tersane Cumhuriyet döneminde de faaliyetlerine devam etmiştir.⁵⁹

Tophane-i Âmire

Fetihten sonra İstanbul'da kurulan ve askerî sanayiye yönelik üretim yapan bir diğer tesis Tophane-i Âmire'dir. Tophane-i Âmire, özellikle XVI. yüzyılda, İstanbul için olduğu kadar civar bölgeler ve hatta diğer Müslüman ülkeler açısından da önemli hizmetler görmüştür. Nitekim kurumda yetiştirilen topçu ve dökücüler İstanbul'da ilk dönemlerde bu işi yapan yabancı ustaların yerine ikame edildiği gibi, İstanbul dışındaki bölgelerde düşmanlardan ele geçirilen ve yeni kurulan tophanelerde de görev yapmış ve sınıai teknoloji transferine imkân sağlamışlardır. 1582 yılında olduğu gibi Özbek elçisinin konu ile ilgili yardım

⁵⁷ Müller-Wiener, "15-19. Yüzyılları Arasında İstanbul'da İmalathane ve Fabrikalar", s. 62-64.

⁵⁸ Robert Mantran, *17. Yüzyılın İkinci Yarısında İstanbul*, çev. Mehmet Ali Kılıçbay ve Enver Özcan, Ankara 1986, c. 2, s. 7.

⁵⁹ Müller-Wiener, "15-19. Yüzyılları Arasında İstanbul'da İmalathane ve Fabrikalar", s. 84.



19- Tophane-i Âmire (Melling)

talebi sonrası bir topçu ustasının gönderilmesi de, Tophane-i Âmire'nin ülke sınırları dışında sunduğu hizmetlere bir örnektir.⁶⁰ Top ve tüfek üretiminde zamanla Avrupa teknolojilerinin gerisinde kalınması, 1790'larda III. Selim döneminden başlayarak İstanbul'da her türlü silah üretimiyle birlikte top dökümü ve tophanelerin de Avrupa'dan getirilen makine ve iş gücü ile modernleştirilmesi fikrini doğurmuştur. Eski üretim binaları yenilenirken, İngiltere ve Fransa'dan yeni makineler ithal edilmiş, Fransa, İspanya, İngiltere, İsveç, Belçika ve Prusya gibi çeşitli Avrupa ülkelerinden bu alanda uzman kişiler getirilerek istihdam edilmiştir.⁶¹

Avrupa'nın değişen ateşli silah teknolojileri karşısında zamanla geri kalmış olsa da, bünyesinde barındırdığı bir top fabrikası, bir tüfenkhane, bir tüfek namı imalathanesi, bir marangozhane ve çeşitli silah ambarları ile birlikte Tophane-i Âmire,

Osmanlı'nın son dönemlerinde de ülkenin en önemli askerî sanayi işletmelerinden biri olarak faaliyetlerini sürdürmüştür.⁶²

Tekstil Sanayi ve Diğer Alanlardaki İmalathaneler

Osmanlı İstanbul'u sanayisi için fabrikalar yüzyılı olarak da nitelendirebileceğimiz XIX. yüzyıl öncesindeki dönemlerde, imalathaneler sadece askerî sanayi için değil, kâğıt üretimi, tekstil sanayi ve inşaat sanayi gibi alanlarda da üretim yapmıştır. Gerek devlet gerekse özel teşebbüs tarafından işletilen imalathanelerin faaliyette bulunduğu bu alanlar içinde, dönemin sınıai üretim açısından öne çıkan tüm şehirleri için olduğu gibi, İstanbul'da da tekstil sanayi görece büyük çaplı üretim birimlerine ev sahipliği yapan sektör olmuştur.

Tekstil sanayi için bu tarz imalathanelerin Osmanlı'daki varlığını 1600'lü yıllardan itibaren izleyebilmekteyiz. Bu dönem için İstanbul'da, padişah

60 Salim Aydüz, *Tophâne-i Âmire ve Top Döküm Teknolojisi*, Ankara 2006, s. 40-41.

61 Stanford J. Shaw, *Eski ve Yeni Arasında: III. Selim Yönetiminde Osmanlı İmparatorluğu*, çev. Hür Güldü, İstanbul 2008, s. 187-189.

62 Ahmed Muhtar, *Muhteriat-ı Cedideden Çapı Büyük Ser'i Ateşli Toplar*, İstanbul 1309 (1893-1894), s. 55.



20- Erkeci esnafı (İntizâmî)

ve himayesindekilerin giyecek ihtiyacının karşılanması amacıyla terziler ve dolamacıların istihdam edildiği, yaklaşık 500 kişilik çalışan kadrosuna sahip küçük imalathaneler faaliyet hâlindeydi. Yine aynı dönemde Ayasofya civarında, devlet adamlarının giyim ihtiyaçları için üretim yapan 40 kadar sarıkçının istihdam edildiği atölye de, dönem İstanbul'unun nispeten büyük çaplı bir diğer üretim merkeziydi.⁶³

1700'lü yıllar ise tekstil sanayiinde çok sayıda imalathanenin faaliyete başladığı bir dönem olmuştur. Bu doğrultuda ilk olarak 1708 yılı başlarında Selânik'ten getirilen 38 usta ve dokumacılıkta bilgili olduğu öğrenilen tersane zindanındaki beş Fransız esirden yararlanılarak İstanbul'da devlet öncülüğünde bir yünlü dokuma atölyesi kurulmuştur. Üretilen mallarda istenen kalitenin yakalanamaması ve maliyetin yüksekliği nedeniyle bu ilk girişim başarısız olmuştur. Daha sonra devletin bu girişimine müteşebbis olarak gayrimüslim bir Osmanlı vatandaşının da ortak olmasıyla birlikte Polonya'dan getirilen makine ve ustalarla üretime tekrar başlanmıştır. Bu ikinci girişim ilkinde nazaran daha uzun ömürlü olmuş ve atölye 1732'ye kadar faaliyette kalmıştır. Ancak söz konusu yıl, ham madde sıkıntıları, Avrupa mallarına nazaran

63 Mantran, *17. Yüzyılın İkinci Yarısında İstanbul*, s. 14.

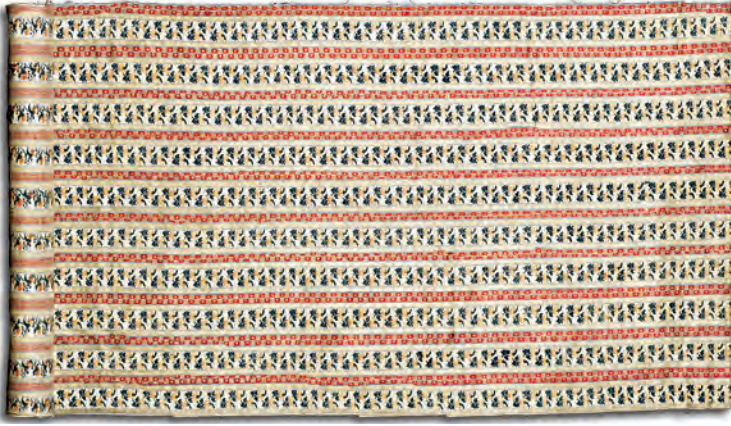
üretimin pahalılığı gibi nedenlerle atölye üretime son vermiştir. Tekstil sanayiinde İstanbul merkezli bir diğer devlet girişimi, 1720 yılında Sakız'dan getirilen ustaların istihdam edildiği bir ipekli dokuma atölyesi olmuştur. Devlet yöneticilerinin ihtiyaçları dışında piyasa için de üretim ve satış yapan bu atölye 1760'lara kadar başarı ile faaliyetine devam etmiştir. Ancak bu tarihten sonra atölyenin faaliyetlerine dair bir kayıt tespit edilememiştir. Bir diğer girişim olarak tersane bünyesinde 1709 yılında kurulan Yelkenbezi Manifaktürü ise, savaşlarla birlikte artan ve savaş sonrası azalan bir üretim hacmine sahip olmuştur. Üretimin en önemli alıcısının devlet olması ve devletin de düşük fiyatlar vermesi nedeniyle firma her ne kadar kâr etmekten uzak olsa da, buna rağmen yüz yıldan daha uzun süre ayakta kalarak devlet sermayesi ile meydana getirilen benzerleri arasında İstanbul'un en uzun ömürlü snai işletmelerinden biri olmuştur.⁶⁴

1718'de kurulan Çini İmalathanesi, 1720 civarında kurulan Basma İmalathanesi ve Boyahane ile 1723'te kurulan Kemha ve Diba İmalathanesi de, 1700'lü yılların başlarında İstanbul'da kurulan diğer imalathaneler olmuştur. Bu son imalathaneler devlet tarafından kurulmuş ve belirli şartlarda esnafa kiralanarak devredilmiştir. Yukarıda değindiğimiz diğer snai üretim tesisleri ile birlikte aynı dönemlerde kurulan bu imalathanelerin tamamı, İstanbul sanayisinin çehresine yeni bir soluk getirdiği gibi, aynı zamanda Osmanlı iktisadi politikalarında da bir değişikliğe işaret etmekteydi. Nitekim İstanbul merkezli bu yeni snai yapılanma, ilk defa ithal ikamesine yönelik bir sanayi yaratılması çabası anlamına da gelmekteydi.⁶⁵

Tekstil sanayiinin İstanbul'da önemli bir piyasa ve müşteri kitlesine sahip olması, devlet dışında özel iktisadi teşebbüslerin de çeşitli atölyeler kurarak üretim yapmalarını cezbetmiştir. İmparatorluğun son yıllarında İstanbul'da elbise, çamaşır, kravat, gömlek, şapka ve şemsiye imalatı yapan Karakaş, Selliyan, Anjel, Margarit ve Sigala gibi ticarethanelerin kendilerine ait imalat atölyeleri vardı. Bunlar dışında Orosdi-Back Ticarethanesi'nin 60 civarında işçi istihdam ettiği şemsiye atölyesi, Haim Yeşula adlı bir girişimciye ait gömlek ve kravat fabrikası ve 1917 itibarıyla faaliyette oldukları tespit edilen 50 civarında işçi çalıştıran orta büyüklükteki ayakkabı atölyeleri de İstanbul tekstil sektörünün diğer

64 Genç, "18. Yüzyılda Osmanlı Sanayii", s. 109-123.

65 Mehmet Genç, *Osmanlı İmparatorluğunda Devlet ve Ekonomi*, İstanbul 2005, s. 257-258.



21- İstanbul çatması (üstte solda) ve Selimiye kumaşı (İBBŞM-TSM)

Geleneksel zanaat üretimi dışında kalan alanlardan birisi olarak gıda sektöründe faaliyet gösteren İstanbul değirmenleri de sınai faaliyet açısından değinilmesi gereken önemli üretim birimleriydi. Ekmek gibi unlu mamuller imalatı için gerekli hububatın öğütülerek un hâline getirilmesinde yararlanılan değirmenler, kullandıkları enerjiye göre at değirmeni, su değirmeni ve yel değirmeni şeklinde sınıflandırılmaktaydı. Bu değirmenler içinde İstanbul'da genellikle birincisi, yani at değirmenleri tercih edilmiştir. Daha 1500'lü yıllardan itibaren devletin de teşvikiyle, İstanbul suriçi, Eyüp, Galata ve Üsküdar'da bulunan ekmek fırınlarının çoğu kendi değirmenine sahip olmuştur. Nüfusun artmasına paralel olarak İstanbul'daki değirmen sayısı da zamanla artmış ve 1763 yılında toplam 349 değirmen, 1.500 değirmen taşıyla üretim yapmıştır.⁶⁸

66 Gündüz Ökçün (haz.), *Osmanlı Sanayii 1913-1915 İstatistikleri*, İstanbul 1984, s. 10-11.

67 Elif Süreyya Genç, *Osmanlı İmparatorluğu'nda Yenileşme ve Buhar Makineleri*, İstanbul 2010, s. 128-129.

68 Salih Aynural, *İstanbul Değirmenleri ve Fırınları; Zahire Ticareti (1740-1840)*, İstanbul 2002, s. 85-90.



22- Tophane işi tabaklar (İBBŞM)



23- "Eser-i İstanbul" yazılı mamuller (İBBŞM)

XVII. yüzyıl ortaları için yaklaşık 1.500 kişinin istihdam edildiği Darbhane-i Âmire,⁶⁹ şehrin suyolları ve dağıtım kanallarının yapımı için gerekli su künklerini imal eden Ayasofya civarındaki bir atölye ve 1805 yılında teknolojisi Avrupa'dan ithal edilerek üretime başlayan Kâğıthane, İstanbul'un tekstil ve gıda sanayi dışında kalan alanlarındaki imalathanelerden bazılarıydı. Bunlardan Kâğıthane dönem dönem tamir edilmiş ve yeni makinelerle güçlendirilmişse de başarılı

69 Ömerül Faruk Bölükbaşı, "XVIII. Yüzyılın İkinci Yarısında Darbhâne-i Âmire", doktora tezi, Marmara Üniversitesi, 2010, s. 9-10.



24• Feshane (Yıldız Albümleri)

bir faaliyeti olamamıştır. 1836 yılındaki İstanbul seyahatinde İngiliz Miss Pardoe, “Hünkâr İskeleyi mevkiinin arkasında sıra tepeler vardır. Bu tepelerin sol tarafında büyük bir kumaş fabrikası ile bir kâğıt imalâthânesi bulunmaktadır... Sultan II. Mahmud’un getirdiği muazzam makinelerle işlerler... fakat bu makineler yıprandıkça işler durmuştur.”⁷⁰ demekte ve Beykoz Kâğıthanesi için olduğu kadar, sanayileşme çabaları ve sonrasında İstanbul’da kurulacak çok sayıda fabrika için de en temel sorunu dile getirmekteydi. Bu sorun da, kurulacak sınaî işletmeler için büyük masraflar yapılarak Avrupa’dan ithal edilen teknoloji, uzman iş gücü ve yeni makinelerin bir türlü Osmanlı sınırları içinde üretilememesi, bu nedenle teknoloji ithalatına bağımlı kalınmasıdır. Bu bağımlılık da, bir imalathane veya fabrika kurulduktan kısa süre sonra yeni makineler ithalinin zorunlu hâle gelmesiyle tekrar büyük masraflar altına girilmesi anlamına gelmekte ve maliyetlerin yüksek kalmasına yol açmaktaydı.

XIX. YÜZYIL İSTANBUL’UNDA FABRİKALAR ÖNCÜLÜĞÜNDE SANAYİLEŞME ÇABALARI

İnsan yaşamının yazılı belgelere geçmiş tarihindeki en köklü dönüşüm olarak nitelendirilen Sanayi Devrimi, iktisadi açıdan sadece bu devrimi gerçekleştiren ülkeleri olumlu etkilememiş, belki onlardan daha da fazla olarak bu devrimi gerçekleştiremeyen ve sanayileşme serüveninde geç kalan ülkeleri olumsuz etkilemiştir. 1815’te Napoléon devrini takip eden dönemlerde Avrupa

⁷⁰ Adnan Giz, “İstanbul’da İlk Sınaî Tesislerin Kuruluş Yılı: 1805”, *İstanbul Sanayi Odası Dergisi*, 1968, c. 2, sy. 23, s. 26.

mallarının doğuya akışının hız kazanmasıyla birlikte, Osmanlı toprakları ve beraberinde İstanbul piyasaları da bu sürecin dışında kalmamıştır.

XIX. yüzyıla gelindiğinde iktisadi açıdan Avrupa karşısında yaşanan gerilemenin giderilmesi için sanayileşmenin bir çözüm yolu olarak değerlendirilmesi, sanayileşmenin yolunun da fabrikalar açılmasından geçtiği kabul edilince, Osmanlı’da çok çeşitli üretim alanlarına yönelik bu tarz büyük çaplı üretim birimleri kurulmaya başlanmıştır. Kuruldukları mekânlar açısından ele aldığımız takdirde, fabrikalar öncülüğünde sanayileşme çabalarının ilk olarak İstanbul’dan başlatıldığını ve çoğu devlet fabrikasının Avrupa’dan getirilen makine ve teknoloji ile İstanbul’da üretime başladığını görmekteyiz. Zamanla özel teşebbüs sermayesiyle üretim yapan fabrikaların da sanayi hayatında filizlenmeye başlamasıyla, başkent İstanbul, devlet ve özel sermaye öncülüğündeki yeni dönemin sanayileşme girişimlerinin de başkenti olarak kabul edilmiştir. Aşağıda bu dönemle birlikte kurulan devlet ve özel fabrikaları, bu fabrikaların üretim alanları ve karşılaştıkları sorunları, fabrika üretim tarzının mesleki eğitim gibi alanlarda yol açtığı kurumsal değişiklikleri ele alacağız.

Devlet Fabrikaları

Fabrikalar öncülüğünde sanayileşme çabalarının ilk girişimleri devlet öncülüğünde İstanbul merkezli olarak gerçekleştirilmiştir. Bu doğrultuda kapsamlı ve oldukça masraflı yatırımlara girilerek Batı’nın iktisadi meydan okuyuşuna karşı hamleler yapılmıştır. 1840’lar öncesinde, hatta XVIII. yüzyıl sonlarında III. Selim döneminde de benzer faaliyetlere girişildiğini ve sanayileşme

çabalarının sadece 1840'lar sonrasına mahsus olmadığını da belirtmek gerekir. Nitekim (yukarıda baruthaneler, tophaneler kısmında da belirttiğimiz gibi) 1790'larda top, barut, gülle vb. malzeme imalatında kullanılmak üzere Avrupa yöntem ve teknolojisi ithal edilmiştir. Tekstil sektöründe kurulan ilk modern fabrika olarak makine ve su kuvvetiyle işleyen Beykoz'daki çuha fabrikası (1805) ve aynı bölgedeki kâğıt fabrikası, 1827'de Eyüp civarında kurulan bir iplik eğirme fabrikası, 1830'ların başlarında Beykoz'da kurulan deri tabakhane ve ayakkabı imalathaneleri vb. girişimler bu ilk sanayileşme girişimlerinin somut sonuçları olmuştur.⁷¹ Makineleri İngiltere ve Belçika'dan ithal olunan ve 1835 yılında Haliç kenarında kurulan Feshane ise sanayi hayatında âdeta yeni bir başlangıcın simgesi hâline gelmiştir.⁷² Avrupa tarzı sanayileşme çabalarına yönelik bu ilk girişimlerin temel özelliği devletin ihtiyaçları ve askerî malzeme üretimine yönelikken, Feshane ile birlikte piyasalar için de üretim yapılmaya başlanmıştır.

1839 yılında Tanzimat'ın ilan edilmesini izleyen dönemle İstanbul merkezli olarak kapsamlı bir sınai yatırım hamlesine girişilmiştir. Kırım Savaşı'na kadar sürecek bu dönemde yatırımlar için coğrafi bölge olarak İstanbul'un batısında Edirne yolu ile Marmara sahili arasında Yedikule surlarından Küçükçekmece'ye kadarki kısım seçilmiştir. 1842'den itibaren bu bölgede kurulan zirai ve sınai üretim tesisleriyle âdeta bir "sanayi parkı" oluşturulmuştur. Bu sanayi yatırımlarının ham madde tedarikinin önemi de hesaba katılarak, yabancı jeolog ve maden mühendisleri getirilmiş, yapılan araştırmalar sonrası Adalar ve Maltepe bölgelerinde demir cevheri, İstanbul'un batı tarafından ise kireç taşı çıkarılmaya başlanmıştır.⁷³ Beykoz'da kurulan Tabakhane (1841), Feshane'ye ilave edilen yün dokuma imalathanesi kısmı (1843), Darphane'ye yerleştirilen buharlı baskı makineleri (1843), Beşiktaş'ta kurulan demir döküm fabrikası (1844), Avrupa'dan ithal edilen teknolojisi ve makineleri ile modern bir üretim merkezi olarak 1843'te inşasına başlanan Zeytinburnu Demir Fabrikası, Veliefendi Basma Fabrikası (1848) ve tersanenin dokları için pompalar üretmesi amacıyla 1840'larda kurulan Yalıköşkü Makine Fabrikası bu dönemde kurulan sınai işletmelerin bazılarıydı.

⁷¹ Edward Clark, "Osmanlı Sanayi Devrimi", *Osmanlılar ve Batı Teknolojisi Yeni Araştırmalar Yeni Görüşler*, haz. Ekmeleddin İhsanoğlu, İstanbul 1992, s. 58-59.

⁷² Önder Küçükerman, *Türk Giyim Sanayii Tarihindeki Ünlü Fabrika "Feshane" Deftardar Fabrikası*, İstanbul 1988, s. 15.

⁷³ Clark, "Osmanlı Sanayi Devrimi", s. 42.

Sanayileşme çabalarına ev sahipliği yapan İstanbul'da kurulan bu ilk dönem fabrikalarının geneli devlet girişimi olup "fabrika-i hümayun" sıfatıyla açılan bu üretim birimleri sayesinde Osmanlı sanayisi için bir model oluşturulabilmesi hedeflenmiştir. Zamanla fabrikaların bazıları kapanmak zorunda kalırken, diğer bazıları ise üretim sahasını da değiştirebilecek şekilde faaliyetlerine devam etmiştir. Bunlardan birisi olan Beykoz'daki Tabakhane, yine ordunun ihtiyaçlarını karşılayacak şekilde genişletilerek bir ayakkabı fabrikasına dönüştürülmüştür.⁷⁴

Açılan fabrikalar yanında, şehre çok sayıda Avrupalı usta getirilmiş, aynı zamanda yurt dışına da öğrenci ve işçiler gönderilmiştir. Üretime başladıktan sonra Feshane'de 16 ayda yetiştirilen usta, kalfa ve işçi sayısının 300 civarında olması, bu politikanın olumlu değerlendirilebildiğini de göstermekteydi. Fabrikalarda çalışacak yerli usta, memur ve işçilerin çeşitli ödüllerle teşvik edilmesi, askerlik zamanı gelen işçilerin de askerlik görevini bulunduğu fabrikada çalışarak yapması gibi muafiyetler de yeni sanayileşme hamlesine verilen önemin göstergeleriydi.⁷⁵

XIX. yüzyılın ilk yarısındaki bu fabrikalar ve sanayileşme girişimleri, 1870'lerde yaşanan mali bunalım neticesinde devletin iflas etmesi sonrası bir durgunluk sürecine girmiştir. Gümrük mevzuatının değişmesi ve yeni fabrikalar kanununun çıkarılmasıyla birlikte 1880'lerde tekrar devlet fabrikaları kurulmaya başlanmıştır. Bu doğrultuda ilk yeni tesis, 1884'te döneminin modern standartlarına uygun şartlarla ve tüm işçileri yabancı olacak şekilde Paşabahçe'de kurulan cam fabrikası olmuştur. Tüm makineleri ve teknolojisinin ithal olması nedeniyle bir süre zararına çalışan fabrika, zamanla gelir gider dengesini sağlayarak kâra geçmiştir. 1890'larda II. Abdülhamid'in teşebbüsüyle kurulan Yıldız Porselen Fabrikası da Fransa'da eğitim görmüş personeliyle başarılı bir üretim süreci izlemiş, Meşrutiyet sonrası 1908-1912 arasında kapalı kalmışsa da sonraları tekrar faaliyete başlamıştır. Ancak aynı iyi gidişat, 1886'da Beykoz'da kurulan Hamidiye Kâğıt Fabrikası için geçerli olmamış ve yetersiz planlama nedeniyle bu fabrika başarısız bir girişim olarak kapanmak zorunda kalmıştır.⁷⁶

⁷⁴ Müller-Wiener, "15-19. Yüzyılları Arasında İstanbul'da İmalathane ve Fabrikalar", s. 57.

⁷⁵ Tevfik Güran, "Tanzimat Döneminde Devlet Fabrikaları", *150. Yılında Tanzimat*, Ankara 1982, s. 236-239.

⁷⁶ Müller-Wiener, "15-19. Yüzyılları Arasında İstanbul'da İmalathane ve Fabrikalar", s. 81-83.



25- Asit ve eter fabrikaları (Yıldız Albümleri)

Ülke geneline yönelik hazırlanan 1897 istatistiklerinden, aynı yıl kurulmuş ve 201 işçiye sahip Osmanlı Kibrit Fabrikası (1897), İstinye Buz Fabrikası (1887), Karamürsel Şayak Fabrikası (1885), Dersaadet Osmanlı Tenvir (Aydınlatma) Şirketi (1888), Dersaadet Su Şirketi (1882) ve Üsküdar-Kadıköy Su Şirketi'nin İstanbul'da faal hâldeki diğer sınai işletmeler olduğu anlaşılmaktadır. Buhar makinesi ve diğer enerji kaynaklarıyla çalışan değirmenler, un fabrikaları ve tütün üretimine yönelik Cibali Reji Fabrikası ve İstanbul Reji Fabrikası da gıda sanayiinde faaliyette bulunan İstanbul merkezli diğer dikkat çeken sınai işletmelerdi.⁷⁷

Özel Fabrikalar

XIX. yüzyıl İstanbul'u, çok sayıda işçi çalıştıran fabrikalar kurulması açısından sadece kamuya değil, aynı zamanda özel sermayeye de ev sahipliği yapmıştır. Bu dönemde yerli ve yabancı sermaye öncülüğünde çeşitli alanlarda üretim yapan özel fabrikalar faaliyete başlamıştır. Bu fabrikaların ilki, 1850 yılında *Basmahane* adıyla kurulan Bakırköy Fabrikası'dır. Önceleri el dokumacılığı ve el basmacılığı ile üretim yapılan Basmahane, karşılaşılan işletme güçlükleri giderilemeyince 1860 yılında Hazine-i Hassa'ya devredilmiş ve kamuya ait hâle gelmiştir. 1921 yılına dek ordunun çeşitli kumaş ihtiyaçlarını karşılamak üzere üretimini sürdüren fabrika, Bakırköy Pamuklu Müessesesi adıyla Cumhuriyet döneminde de üretime devam eden uzun ömürlü bir sınai kuruluş olmuştur. 1880'li yıllarla

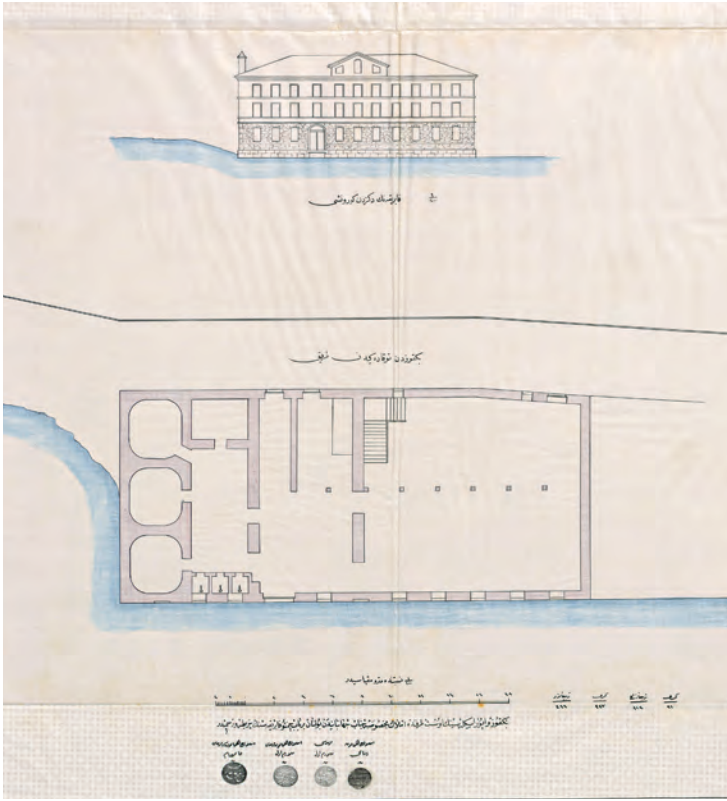
birlikte, İstanbul sanayisinde faaliyette bulunan özel sermayeli fabrika sayısında önemli bir artış yaşanmıştır. Bu fabrikalardan 1885'te Paşabahçe'de kurulan "Modiano Şişe Fabrikası" 300'e yakın işçisiyle şişe, lamba, sürahi, nargile vb. ürünler üretirken, aynı yıllarda Hasköy'de kurulan bir diğer fabrika olan şişe fabrikası ile benzer bir akıbete uğramış ve yabancı sermaye ile rekabet edebilecek düzeye gelemediği için kapanmıştır.

İngiliz-İsviçre sermaye ortaklığı altında Kartal'da üretime başlayan konserve fabrikası, Beykoz'da İngiliz sermayeli bir kâğıt fabrikası, 1891'de Bomonti'de kurulan bira fabrikası, 1896'da Fransız sermayesi ile Paşabahçe'de kurulan mum ve stearin⁷⁸ fabrikası, 1898'de Monsieur Tavernier'in Küçükçekmece'de kurduğu İngiliz sermayeli Osmanlı Kibritleri Anonim Şirketi XIX. yüzyılın sonlarında İstanbul'da faaliyette bulunan özel sermayeli fabrikaların bazılarıydı. Bira fabrikası gibi uzun süre ayakta kalan işletmeler dışında, bu kuruluşların geneli yabancı mallarla rekabet edemediği ve teknolojilerini yenileyemediği için zamanla kapanmak zorunda kalmışlardır.

1888 yılında İngiliz-Fransız bir ailenin Yedikule'de kurduğu bir iplik fabrikası ise, ucuz iş gücü ve vergi muafiyeti gibi avantajlardan yararlanarak 1897'ye gelindiğinde İngiliz ürünleriyle rekabet edebilecek seviyeye gelmiştir. Bulgaristan, Mısır, Hindistan ve ABD gibi dünyanın dört bir tarafındaki pazarlara ihracat yapabilmek başarısı gösteren fabrika, 1900'de haftanın sadece 2 günü çalışacak şekilde bir gerileme yaşamış, hemen ertesi yıl

⁷⁷ Tevfik Güran (haz.), *Osmanlı Devleti'nin İlk İstatistik Yıllığı: 1897*, Ankara 1997, s. 261-262, 271-275.

⁷⁸ *Stearin*: Mumların şekil alması ve yanabilme özelliğini kolaylaştıran bir maddedir.



26- Beykoz vapur iskelesinin üst tarafında padişahın özel mülkü üzerinde bulunan Çimento Fabrikası'nın planı (Ü, Nadir Eserler Ktp., Haritalar Bölümü)

1901'de ise üretim patlaması yaşayarak oldukça aktif bir vaziyete bürünmüş ve üretim miktarı ve başarısı yıldan yıla dalgalanacak şekilde faaliyetlerine devam etmiştir.⁷⁹ Osmanlı cam sanayiinin önemli kuruluşlarından biri olarak 1899'da bir İtalyan Yahudisi'nin Beykoz'da kurduğu *Fabrica Vetrami di Modiano Constantinopoli* ise, 1910'lar sonrasına kadar devam ettirdiği üretim faaliyetlerini, ithal mallarla rekabet edemediği için I. Dünya Savaşı sırasında durdurmak zorunda kalmıştır.⁸⁰

Yukarıda bahsettiğimiz devlet fabrikalarının birçoğu ile birlikte bu özel sermayeli fabrikaların da maliyet ve üretim açısından istikrarı sağlayamamaları ve faaliyete başladıktan kısa süre sonra kapanmak zorunda kalması, İstanbul merkezli fabrikaların genelini karşılaştığı en olumsuz gelişme olmuştur. Nitekim sanayileşme hedefinin sağlanabilmesi için çok sayıda fabrika kurulmuş, ancak sayısal anlamda yaşanan bu gelişmeye kalitatif, yani niteliksel açılımlar eşlik ettirilemeyince pek çok girişim başarısızlığa mahkum olmuştur. Tüm bu fabrikalar için en önemli ortak sorunlar, sermaye ve vasıflı iş gücünden yoksunluk, ham madde yetersizliği ve yeni teknoloji

üretilememesi olmuştur. Sanayi teknolojisi ithal edilerek ve büyük çaplı harcamalar yapılarak kurulan fabrikalar, belli bir zaman geçtikten sonra teknolojileri yenilenemediği ve geliştirilemediği için rekabet güçlerini kaybetmiştir. Teknolojinin sürekli ithalat yoluyla yenilenmeye çalışılmasının oldukça maliyetli olması, bir müddet sonra fabrikaların kapanmasına ya da özellikle devlete ait fabrikalar için olduğu gibi verimsiz ve yüksek maliyetle de olsa üretime devam etmelerine neden olmuştur.

Bu eksikliklerin farkında olan devlet yönetiminin aldığı çok sayıda tedbirlerden biri de, iktisadi hayata olduğu kadar toplumsal hayata bakan yönüyle de oldukça önem arz eden eğitim politikalarındaki değişiklik olmuştur. Osmanlı sanayisi ve İstanbul fabrikaları için en önemli eksikliklerden birisi olan vasıflı iş gücü açığının kapatılmasını hedefleyen bu politika değişikliğinin sonuçları, 1840'lardan itibaren çok farklı alanlarda kurulan mesleki eğitim okullarıyla kendisini göstermiştir. Aşağıda sanayi hayatına yönelik kurulan İstanbul merkezli mesleki okulların gelişimi ve sonuçlarını değerlendireceğiz.

Mesleki Eğitimin Kurumsallaşması ve İstanbul'da Sanayi Mektepleri

Sanayi Devrimi ve bu devrimin diğer ülkelerle birlikte Osmanlı'da da hissedilmeye başlandığı XIX. yüzyıl, sanayi hayatına yönelik iş gücü yetiştirme politikalarının da köklü bir değişiklik yaşamasına neden olmuştur. Önceki dönemler için esnaf birlikleri ve loncalar çatısı altında, direkt üretim hayatının içinde çıraklıkla birlikte başlayacak şekilde uygulamalı olarak sunulan mesleki eğitim, fabrikaların açıldığı dönemlere paralel olarak kurulan mesleki eğitim okulları çerçevesinde daha kurumsal bir yapıda verilmeye başlanmıştır.

Mesleki eğitime yönelik olarak kurulacak okullarla sanayi hayatında kalifiye eleman yetiştirilmesi çabalarının geçmişi 1770'lere kadar geri gitmektedir. Nitekim 1773'te İstanbul'da kurulan ve gemi yapımı ile denizcilik alanında vasıflı iş gücü yetiştirmeyi hedefleyen Mühendishane-i Bahrî-i Hümayun bu çabaların ilk somut sonuçlarından birisidir. Bu okulla birlikte 1796 yılında açılan Mühendishane-i Berrî-i Hümayun da yine ordunun ihtiyaçlarına yönelik olarak değerlendirilen bir uygulama olarak Batı tarzı mesleki eğitim sunan ilk okullar olarak dikkat çekmiştir. Mesleki eğitim hizmeti sunan okulların sanayinin diğer alanlarına, yani askerî ihtiyaçlar haricinde kalan alanlara yayılacak şekilde çeşitlenmesi ise Tanzimat

79 Quataert, *Sanayi Devrimi Çağında Osmanlı İmalat Sektörü*, s. 78.

80 Fuat Bayramoğlu, "Camcılık", *Osmanlı İmparatorluğu'nun Doruğu 16. Yüzyıl Teknolojisi*, ed. Kazım Çeçen, İstanbul 1999, s. 147.



27- Mavzer Fişek Fabrikası (Zeytinburnu) (Yıldız Albümleri)

ile birlikte olmuştur. Tanzimat'ın ilanı sonrasında mesleki ve teknik eğitimin üretim hayatını destekleyecek şekilde yeniden yapılandırılması gerek basında, gerekse Avrupa karşısındaki geri kalmışlığa dikkat çeken çeşitli raporlarda sıkça dile getirilmeye başlanmıştır. Bu taleplerin genel kabul görmesiyle birlikte de Osmanlı genelinde olduğu gibi İstanbul'da da çok sayıda mesleki eğitim okulu açılmaya başlanmıştır.

1848 yılında eğitim hayatına başlayan ziraat mektebi, şimendifer mektebi, kadastro mektebi, posta ve telgraf mektebi, kondüktör mektebi, orman mektebi gibi sanayi hayatının çeşitli alanlarına yönelik eğitim kurumlarından sonra, İstanbul için ilk sanayi mektebi ise 1868 yılıyla birlikte faaliyete başlamıştır. 1868'de Sultanahmet bölgesinde kurulan İstanbul Sanayi Mektebi'nin amacı, Avrupa'daki benzerlerine nazaran geri kalmış olan sanat erbabına hem teorik hem de pratik açıdan eğitim verilmesi ve böylece nitelikli iş gücü açığının kapatılması olarak belirtilmiştir. Okulda; dökmeçilik, demircilik, makineçilik, mimarlık, marangozluk, maden ve ahşap imalatı, ayakkabıcılık, terzilik gibi sanayi hayatının çok çeşitli alanlarında eğitim verilmiştir. Bu okulun öğrencileri arasından başarılı olanların seçilerek 1870'te eğitim almaları için Paris'e gönderilmesi, devletin bu okullardan yetişecek iş gücü ile ilgili beklentisinin de oldukça yüksek olduğunu göstermekteydi. Zamanla Zeytinburnu ve diğer bölgelerde de sanayi mektepleri açılması, devletin bu girişime verdiği önemin bir diğer göstergesiydi. 1868'de erkekler için açılan bu Sanayi Mektebi'nden yalnızca bir yıl sonra 1869'da Yedikule'de kız çocukları için de terzilik ağırlıklı olmak üzere bir Sanayi

Mektebi daha açılmıştır. 1880'lerde kurulan Leylî ve Neharî Kız Sanayi Mektebi, Dersaadet Neharî Kız Sanayi Mektebi ve Üsküdar Kız Sanayi Mektebi 1910'larda da eğitime devam eden diğer kız sanayi okulları olmuştur.⁸¹

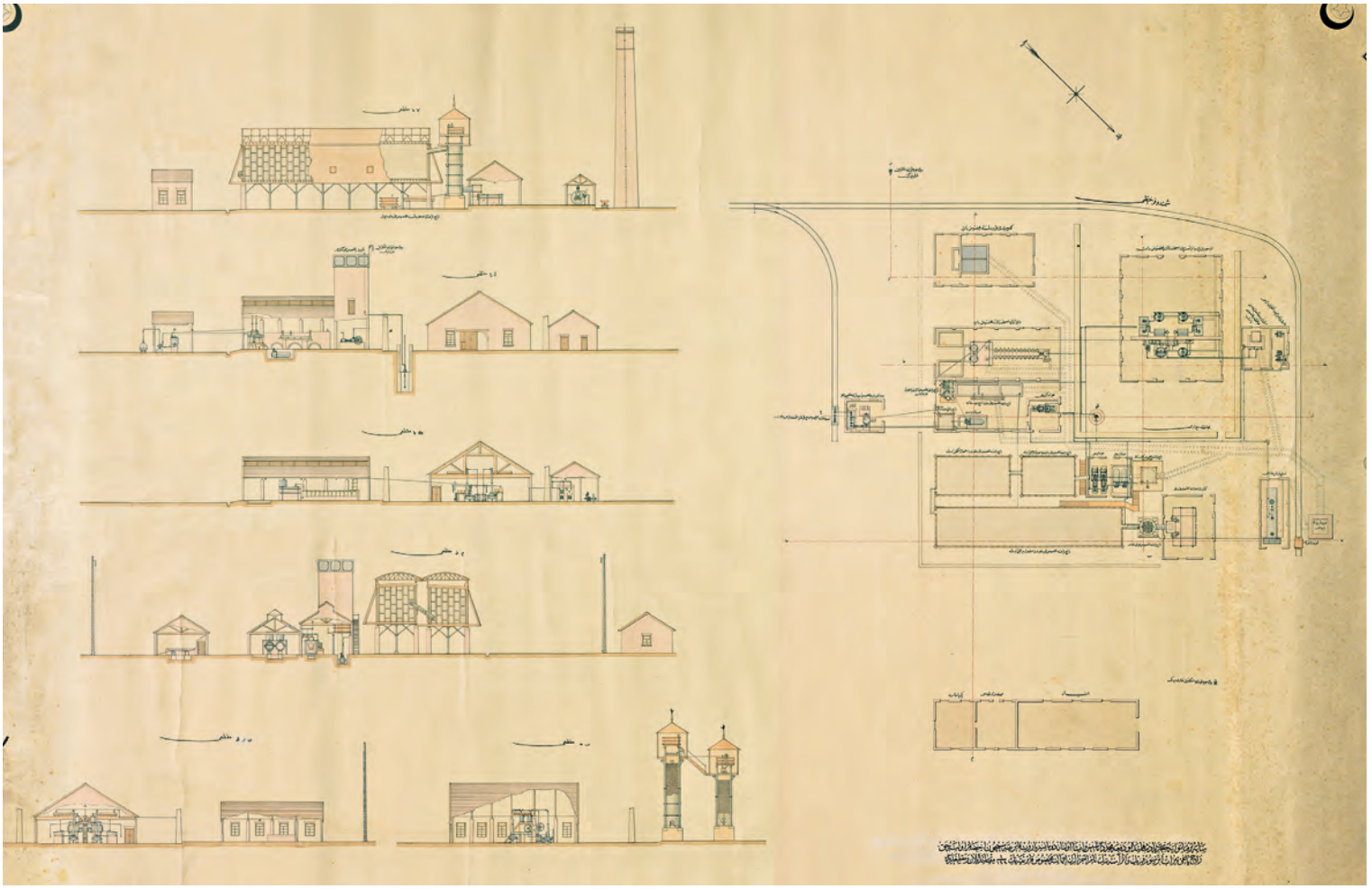
Özellikle 1910'lar sonrasında savaş dönemleriyle birlikte mali açıdan önemli bir darboğaz içine giren, bazılarının öğrenci ve öğretmenlerinin asker olarak savaş zamanlarında orduya katılmasıyla eğitim kadrosu da oldukça zayıflayan bu okullar, Osmanlı'nın son dönemlerinde de iş gücü yetiştirilmesi hedefiyle eğitim hayatına devam etmiş ve Cumhuriyet dönemi İstanbul'una miras bırakılan mesleki eğitim kurumları olmuşlardır.

OSMANLI'DAN CUMHURİYET'E İSTANBUL'DA BİRİKEN SANAYİ MİRASI

I. Dünya Savaşı öncesinde imparatorluk geneli içinde büyük sanayinin üretim değeri itibarıyla %55'ine İstanbul ev sahipliği yaparken, %25 ile İzmir, %5 ile Bursa ve %3 ile Adana, İstanbul'u izleyen diğer şehirlerdi. Bu oranlar, 1910'lar itibarıyla imparatorluk sınırlarındaki büyük sanayi üretiminin yarısı civarında bir miktarın İstanbul'da gerçekleştirildiğini göstermektedir.⁸² 1913 yılında çıkarılan *Teşvîk-i Sanâyi Kanunu*, İstanbul sanayisini de olumlu etkilemiş ve 1916 yılına kadar

⁸¹ Kadir Yıldırım, *Osmanlı'da İşçiler (1870-1922) Çalışma Hayatı, Örgütler, Grevler*, İstanbul 2015, s. 30-31.

⁸² Vedat Eldem, *Harp ve Mütareke Yıllarında Osmanlı İmparatorluğu'nun Ekonomisi*, Ankara 1994, s. 167.



28- Dumansız Barut Fabrikası için açılması düşünülen zaç yağı, tizap, etersurfirin ve etrasen maddelerinin imaline mahsus fabrika planı (İÜ, Nadir Eserler Ktp., Haritalar Bölümü)

İstanbul merkezli 63 sınaî müessese teşviklerden yararlanmıştır. Ancak tüm çabalara rağmen, 1910'lar sonrası yaşanan savaşların olumsuz etkisi ülke genelinde olduğu gibi İstanbul'da da sanayinin gerilemesine yol açmıştır. Var olan iktisadi kaynakların diğer sektörler ve üretim alanları aleyhine olacak şekilde askerî sanayi ve ordunun ihtiyaçlarına yönlendirilmesi de, İstanbul sınaî üretiminde yaşanan bir diğer zorunlu ve olumsuz gelişme olmuştur. Osmanlı hâkimiyeti altındaki İstanbul'un sınaî yapısını şekillendiren önemli bir gelişme ise, I. Dünya Savaşı sırasında uygulanma şansı bulan millî iktisat politikaları olmuştur.

I. Dünya Savaşı'nın başladığı 1914 yılı, Osmanlı'nın uyguladığı iktisadi politikaların milliyetçilik eksenli olarak değişmesine ve millî iktisat uygulamasına geçişe neden olmuştur. Tüm kapitülasyonların kaldırıldığı bu dönemde ekonomiye yoğun bir devlet müdahalesinin başlaması, gerek büyük çaplı, gerekse esnaf temelli küçük çaplı üretim yapan İstanbul'un sınaî üreticilerini de doğrudan etkilemiştir. Bir Türk-İslam burjuvazisi oluşturulabilmesinin hedeflendiği bu yeni dönemde,

millî ve İslami nitelikli şirketler kurulması politika olarak benimsenmiş, esnaflar açısından ise küçük üreticilerin birleşerek şirketler kurması amaçlanmıştır. Bağımsız bir sanayi kurulmasına yönelik çabalar, çeşitli yasal düzenlemeler yapılarak yerli sanayi ve üretime teşvikler verilmesi, imtiyazlar dağıtılması şeklinde kendini göstermiştir. 1913 yılında çıkarılan *Teşvîk-i Sanâyi* düzenlemesinde yabancıların da teşviklerden yararlanabileceği belirtilmişken, savaşın başlamasıyla teşviklerin sadece Osmanlı vatandaşlarına mahsus hâle getirilmesi, sanayileşme çabalarının millî niteliğini ortaya koymaktadır.

Tüm bu değişimin merkez üssü ve ilk başladığı bölge de başkent İstanbul olmuştur. 1917 itibarıyla teşvik kanunlarından yararlanan toplam 117 sanayi işletmesinin 63'ünün, yani yarıdan fazlasının İstanbul'da olması bu durumu göstermektedir. Bu politikanın asıl sonuçları ise, küçük üreticilerin aynen 1866 Islâh-ı Sanayi Komisyonu döneminde olduğu gibi birleştirilmesi çabasıyla şekillenmiştir. İttihat ve Terakki Cemiyeti'nin önemli isimlerinden

Kemal Bey'in girişimleriyle, Heyet-i Mahsusa-i Ticariye, Anadolu Millî Mahsulat Osmanlı Anonim Şirketi vb. İstanbul merkezli, 80 civarında yeni şirket kurulmuş ve küçük üreticilikten, sermaye birikimi ve teşkilatlanmanın daha güçlü olduğu daha büyük çaplı bir üretim sürecine geçilmeye çalışılmıştır.⁸³ I. Dünya Savaşı'nın sona ermesinden sonra mütareke dönemine giren İstanbul'da, millî iktisat uygulayıcısı kadroların da iktidardan uzaklaşmasıyla bu politikalar kısa süreli olmuşsa da, ekonomideki Türkçülük politikası erken dönem Cumhuriyet kadrolarının da gündeminden düşmemiş ve İstanbul'da sinai yapılanmanın belirlenmesinde önemli bir etken olarak kalmıştır.

1910'lar sonrası Osmanlı hâkimiyetindeki son dönemlerine baktığımızda, İstanbul sanayisinde az sayıdaki fabrika ile birlikte, küçük üreticiliğin daha yaygın bir karakter arz ettiği bir yapıya sahip olduğunu görmekteyiz.

1914 yılı itibarıyla tekstil sanayiinde İstanbul'da faaliyette bulunan fabrikalar arasında; 417 işçi çalıştıran Bakırköy Levazımat-ı Umumiye-i Askerî Fabrikası (1855), 325 işçi çalıştıran Yedikule İplik Osmanlı Anonim Şirketi (1890) ve Yedikule Uhuvvet-i Osmaniye Halı Anonim Şirketi (1910) büyük çaplı üretim merkezleri olarak dikkat çekmektedir. 1913 itibarıyla 1.000'in üzerinde işçi istihdam edilen tütün sanayi; fabrikalar ve diğer deri atölyelerinde tespit edilebilen işçi sayısı 1.219 olan ve 67 kuruluşun üretim yaptığı dericilik sanayi, bir kısmı buharlı olmak üzere toplam 317 değirmenle un üretimi yapılan ve 1.225 işçinin istihdam edildiği un sanayi, İstanbul sinai üretimi içinde öne çıkan alanlardan diğerleriydi.⁸⁴

1913 ve 1915 yılında yapılan sanayi istatistikleri, dönem itibarıyla İstanbul'un tüm ülke içindeki en önemli sinai üretim merkezi olduğunu da ortaya koymaktadır. Nitekim sayım yapılan bölgelerin genelinde 1913 yılında toplam 269 ve 1915 yılında 282 sanayi kuruluşu tespit edilmiştir. Bunların yarıdan fazlası, yani 1913 için 144'ü, 1915 içinse 155'i İstanbul ve çevresinde yer alan sanayi kuruluşları olmuştur. Yapılan sayımlarda, her ne kadar sinai üretim kapasitesinin tamamını yansıtmaktan uzak

olsa da, İstanbul ve çevresinde 10'dan fazla işçi çalıştıran sanayi müesseselerinin sayı ve niteliği şu şekilde ortaya çıkmıştır:⁸⁵

- Gıda Sanayii (Değirmencilik, makarnacılık, şekerçilik, konserve-bira-buz-tütün imalatı): 1913 yılında 43 ve 1915 yılında 45 sanayi kuruluşu.

- Toprak Sanayii (Tuğlacılık, kireç-çimento-porselen imalatı ve çimento mamulâtı): 1913 yılında 19 ve 1915 yılında 20 sanayi kuruluşu.

- Deri Sanayii (Dibâğât): 1913 yılında 10 ve 1915 yılında 11 sanayi kuruluşu.

- Ağaç Sanayii (Marangozluk, kutu imalatı vd.): 1913 yılında 10 ve 1915 yılında 15 sanayi kuruluşu.

- Dokuma Sanayii (Yün iplik imalatı ve yün dokuma, pamuk ipliği imalatı ve pamuk dokuma, ham ipek imalatı, ipek dokuma ve diğer dokuma imalatı): 1913 yılında 14 ve 1915 yılında 15 sanayi kuruluşu.

- Kırtasiye Sanayii (Sigara kâğıdı imalatı ve matbaa vd. kâğıt imalatı): 1913 ve 1915 yılında 44 sanayi kuruluşu.

- Kimya Sanayii (Yağ üretimi, sabun imalatı, palamut özü üretimi ve diğer kimyasal üretim): 1913 yılında 4 ve 1915 yılında 5 sanayi kuruluşu.

Mütareke dönemini kapsayan 1919-1922 yılları arasında ise İstanbul'da büyük sanayi olarak Reji'nin tütün fabrikaları dışında birkaç iplik ve mensucat fabrikası, iki çimento ve bir bira fabrikası, bir buz imalathanesi, bir saraçhane ve anonim şirket hâlinde birkaç değirmen üretim yapmaktaydı. Bu birimlerde çalışan işçi sayısı 10.000'den daha azdı. Özel sektöre ait bu birimler dışında, devlet mülkiyetindeki Beykoz Deri ve Kundura, Basmahane, Defterdar vb. fabrikalar da şehrin diğer sanayi kuruluşlarıydı. Bu büyük sanayi kuruluşları dışında, 4.000 civarındaki küçük imalathane ve atölyede 300.000'e yakın işçi çalışmakta ve sinai üretimin önemli bir miktarı fabrikalardan ziyade bu küçük ve orta boy işletmelerde gerçekleştirilmekteydi.⁸⁶ Tüm bu veriler dikkate alındığında, Osmanlı'dan Cumhuriyet'e geçiş döneminde İstanbul'un sinai yapısının, askerî sanayi ile birlikte tekstil ve gıda sanayi ağırlıklı olduğu anlaşılmaktadır.

Yukarıda ayrıntılı olarak değindiğimiz, XIX. yüzyılla birlikte başlayan gerek devlet gerekse yerli ve yabancı özel sermaye öncülüğünde fabrikalar açılması girişimleri ve aynı zamanda I. Dünya Savaşı esnasında uygulamaya konan millî iktisat politikaları gibi kitlesel

⁸³ Millî İktisat politikalarının fikrî altyapısı ve uygulamadaki gelişimiyle İstanbul sanayisine yönelik sonuçları için bkz. Zafer Toprak, *Türkiye'de Millî İktisat 1908-1918*, İstanbul 2012.

⁸⁴ Vedat Eldem, *Osmanlı İmparatorluğu'nun İktisadî Şartları Hakkında Bir Tetkik*, Ankara 1994, s. 75-84.

⁸⁵ Ökçün, *Osmanlı Sanayii 1913-1915 İstatistikleri*, s. 14-21.

⁸⁶ Eldem, *Harp ve Mütareke Yıllarında Osmanlı*, s. 169-170.

üretimi destekleyici girişimlere rağmen, İstanbul sanayisi için snai üretimin önemli miktarının, her ne kadar bir bunalım sürecinden geçmekteyse de, hâlen geleneksel zanaat sistemi çerçevesinde yürütüldüğü görülmektedir. 1866 yılında kurulan Islah-ı Sanayi Komisyonu'ndan başlayarak⁸⁷ ve 1910'lar sonrası millî iktisat politikalarıyla güçlenecek şekilde geleneksel zanaat sisteminde faaliyette bulunan esnaflar şirketler altında bir araya getirilmeye çalışılmışsa da, bu politikalar, uygulamada çok fazla başarılı olamamış ve İstanbul sanayisi için son dönemde de küçük üreticilik yaygın bir konumda olmuştur.

Daha önceki dönemlerde esnaf birlikleri ve loncalar altında örgütlenen İstanbul esnafı 1909 tarihli *Esnaf Cemiyetleri Talimatnâmesi*'yle cemiyetler altında örgütlenmeye başlamıştır. Kurulan çok sayıda esnaf cemiyeti, gıda ve tekstil ağırlıklı olmak üzere İstanbul'daki küçük üreticiliğin dağılımını da yansıtmaktadır. Buna göre Turşucu Esnafı Cemiyeti (1910), Kantar İmalci Esnafı Cemiyeti (1910), Simitçi ve Ekmekçi ve Börekçi ve Kurabiyeci ve Kadayıfçı Esnafı Cemiyeti (1910), Nakkaş ve Sıvacı ve Kalemkâr Esnafı Cemiyeti (1910), Saraç Esnafı Cemiyeti (1910), Hakkâk Esnafı Cemiyeti (1910), Lağımçı ve Kuyucu ve Ocak Süpürücü Esnafı Cemiyeti (1911), Araba İmalci Esnafı Cemiyeti (1911), Saatçi Esnafı Cemiyeti (1911), Sigara Kâğıtçı Esnafı Cemiyeti (1914), Yufkacı ve Kadayıfçı Esnafı Cemiyeti (1914), Çulha Esnafı Cemiyeti (1915) vb. birçok esnaf kuruluşu bu tarihten sonra İstanbul'da örgütlenen çeşitli meslek dallarının sadece bazılarıydı.⁸⁸

I. Dünya Savaşı döneminde yaşanan iktisadi daralma ile birlikte bir sessizlik dönemi yaşayan İstanbul esnaf cemiyetlerinin, Osmanlı'nın yerini Cumhuriyet'e bırakacağı 1923 yılının hemen öncesinde tekrar canlanmaya başladığını görmekteyiz. Bu doğrultuda, 1919 ve sonrasında İstanbul'da kurulan Demirciler Esnafı Cemiyeti (1919), Yazmacılar Esnafı Cemiyeti

(1919), Salcı Esnafı Cemiyeti (1920), Mahrukut Esnafı Cemiyeti (1920), Ayakkabıcı Esnafı Cemiyeti (1921), Tuğla İmalci Esnafı Cemiyeti (1921), Dokumacı Esnafı Cemiyeti (1923), Tarakçı ve Kaşıkçılar Esnafı Cemiyeti (1923) vb. çok sayıda esnaf cemiyeti, Osmanlı'dan Cumhuriyet'e miras kalan inşaat, gıda, tekstil ve maden imali gibi oldukça farklı alanlardaki snai birikimin parçaları olmuştur.⁸⁹

⁸⁷ 1866'da kurulan Islâh-ı Sanayi Komisyonu'nun öncelikli tedbirlerinden biri de, esnaf zümrelerinin birleşerek aralarında şirketler meydana getirmesi ve küçük üreticilikten daha büyük çaplı üreticiliğe geçilmesiydi. Bu doğrultuda simkeşane esnafının bir araya getirilmesiyle Simkeşler Şirketi, derici esnafının bir araya getirilmesiyle Debbağlar Şirketi ve daha sonra sarraçlar, dokumacılar, dökümcüler ve demircileri bir araya getirerek çeşitli alanlarda esnaf şirketleri kurulmuşsa da, gerek esnafın bu birleşme uygulamalarına pek rağbet etmemesi, gerekse mali sorunlar nedeniyle, bu girişimlerin geneli başarısızlıkla sonuçlanmış ve şirketlerin tamamına yakını kapanmak zorunda kalmıştır (Önsoy, *Tanzimat Dönemi Osmanlı Sanayii*, s. 22, 102-114).

⁸⁸ Toprak, "Esnaf (Osmanlı Dönemi)", III, 213-214.

⁸⁹ Toprak, "Esnaf (Osmanlı Dönemi)", III, 213-214.