

OSMANLI KLASİK DÖNEMİNDE İSTANBUL'UN İKTİSADİ YÖNETİMİ

ARIF BİLGİN*

Osmanlı başkenti İstanbul'un iktisat yönetim organizasyonu, nüfus yoğunluğuna bağlı olarak şehirdeki ekonomik faaliyetlerin belirlediği iktisadi potansiyel tarafından biçimlenmiştir. Daha somut bir deyişle, şehirdeki iktisadi aktivitelerin yoğunluğu ve bunların faili olan örgütlerin/kişilerin çokluğu, ekonomi yönetimini biçimlendiren en önemli faktör olmuştur. Bu nedenle herhangi bir Osmanlı şehrine göre İstanbul'un ekonomi yönetimi çok daha sofistikeydi ve sorumluluğun olağandan fazla görevliye dağıtılmasını zorunlu kılıyordu. Bu durum, şehirdeki ekonomik faaliyetlerin denetim ve yönlendirilmesinde, başka birçok şehirde görülmeyen görevlilerin ortaya çıkmasına sebep olmaktaydı. Daha da ötesi, başkent olması dolayısıyla şehrin ekonomi yönetimine diğer şehirlerde örneği olmayan üst düzey müdahalelerin gelmesiydi. Padişahın ara sıra, sadrazamın da haftalık yaptığı çarşı teftişleri bu çerçevede ele alınabilir. Ancak şurası kesindir ki şehirdeki tahıl durumunu, fırınlarda üretilen ekmekleri ve fiyatlarını sürekli kontrol eden sadrazam, bu yükümlülükleri nedeniyle şehrin iâşesinden en üst düzeyde sorumlu kimseydi. Öte yandan şehirdeki ekonomik faaliyetleri ve şehrin diğer şehirlerle kurduğu iktisadi bağları fiilî olarak yöneten ve denetleyen görevliler, -hepsi de sonuçta anılan iki yöneticiyle- bir şekilde hiyerarşik ilişkiye sahip olan kimselerdi.

Padişah ve sadrazamın zaman zaman iktisadi faaliyetleri denetlemesi veya müdahalesi şüphesiz İstanbul'a has bir özelliktir. Benzer bir şekilde İstanbul'un kimi diğer özellikleri de şehri çoğu taşra kentinden ayırmış; diğerlerinde bulunmayan kimi yöneticiliklerin ihdasını zorunlu kılmıştır. Öncelikle

belirtilmelidir ki İstanbul, başkent olduğu için imparatorluğun en yüksek nüfusuna sahipti. Bu nedenle, şehrin iâşesi ve şehir içinde mal dağıtımı, çok sayıda görevlinin ilgilenmesini gerektirecek kadar karmaşık bir işti.

Nüfus fazlalığı, aynı zamanda halkın gündelik hayatında ihtiyaç duyduğu kimi malların şehir içinde imalatını zorunlu kılmaktaydı. Bu nedenle İstanbul, çok geniş bir esnaf lonca ağına sahipti.

Şehrin iktisadi potansiyelini etkileyen diğer özelliği ise coğrafi ve jeopolitik konumuydu. Bu özelliği İstanbul'u siyasi açıdan kayda değer kılmakla kalmıyor, birçok ekonomik aktivitenin İstanbul merkezli yürütülmesine de neden oluyordu. Hem deniz hem kara taşımacılığına müsait bir noktada oluşu, ticari faaliyetleri artırmış, transit ticareti teşvik etmiştir.

Diğer taraftan şehrin siyasi ve askerî açıdan yönetim merkezi oluşu, şehirdeki saray ve konaklar ile askerî birliklerin (yeniçeriler, sipahi oğlanları vs.) oluşmasına neden olmuştur. Şehirdeki bu hatırı sayılır bir seçkin sınıf ile "ehl-i seyf" grubunun iâşe ve ibatelerinin layığı veçhile sağlanması önemli idi. Bu iki grubun ihtiyaçları kimi zaman İstanbul'un iâşesinden bağımsız bir şekilde ele alınmıştır.

İmalat ve ticaret yoğunluklu bu oluşum, şehir ve çevresinde vergi toplama üniteleri olarak tanımlanabilecek olan çok sayıda mukataanın temerküz etmesine neden olmuş; şehir ve çevresindeki üretim ve ticaretin önemli bir kısmı, sözü edilen mukataa yöneticileri tarafından yönlendirilmiş ve denetlenmiştir.

Yukarıda ana başlıklarla belirlenen, şehirdeki iktisadi potansiyelin oluşmasını sağlayan özellikleri ve bunlardan dolayı ortaya çıkan iktisadi yönetim yapılarını irdeleyelim.

* Sakarya Üniversitesi



1- Kasaplar (Intizâmî)

NÜFUS YOĞUNLUĞU: İAŞE VE ESNAF YÖNETİMLERİ

İstanbul'un nüfus yoğunluğuna istinaden çok önemli iki iktisadi faaliyet alanı olarak ortaya çıkan şehrin iaşesi ile halkın mamul mal ihtiyacının karşılanması (imalat ve pazarlama), çok sayıda görevli tarafından yönetilen süreçlerdi. Öncelikle belirtilmelidir ki kent ekonomilerinin önde gelen yöneticileri olan kadınlar, şehrin iaşesi ve şehirdeki üretim/ticareti en üst düzeyde yöneten/denetleyen görevlilerdi. Kadınların iaşe görevi, bütün süreci kapsıyor; malın indirilmesinden satıcılara taksimi ve nihayet tüketiciye ulaşmasına kadar her aşamada fark ediliyordu. Bu durum aslında kadının idari ve beledi yükümlülüklerinin bir sonucuydu.

Burada kadının, ekonomik faaliyetlerdeki rolüne yeri geldikçe değinilecek, ayrı bir başlıkta incelenmeyecektir. Zira kadı, araştırma kapsamında üzerinde durulan her iktisadi faaliyet ve unsurdan üst düzeyde sorumlu olan kişiydi. Tüketicinin yararına olmak üzere her türlü piyasa kontrolü, iktisadi faaliyette bulunan kişi ve kuruluşların devletle ilişkisinin kurulması, ihtiyaç duyulduğunda üst müdahalede bulunulması ve benzeri birçok sorumluluk kadının uhdesindeydi. Bununla birlikte kadı, bütün bu işleri, kendi altında çalışan birçok görevli vasıtasıyla gerçekleştirmiştir.

Osmanlıların iaşe politikasıyla ilgili üzerinde durulması gereken iki noktadan biri, devletin hem başkent hem de yüksek nüfuslu diğer kentlerin temel mal ihtiyacını karşılamak üzere imparatorluk coğrafyasının neredeyse tamamını kuşatan geniş bir iaşe sistemi kurmuş

olmasıdır. Bu sistem, her kazanın önce kendi ihtiyacını, daha sonra da yakın çevresindeki kazaların ihtiyacını karşılamasını, bunun dışındaki tüketim fazlası bütün malların başkent veya diğer yüksek nüfuslu şehirlere kaydırılmasını esas alıyordu.

Üzerinde durulması gereken ikinci husus, İstanbul'a yönelik mal tedarikinde özel teşebbüsün rolüyle ilgilidir. XVII. yüzyılda şehrin iaşesinin %80-%90'ı özel teşebbüs (rençber tüccar) tarafından karşılanmaktadır. Oranlar yüzyıllara göre küçük değişiklikler gösterse bile, şehrin iaşesinin az bir kısmının baştan sona devletin tayin ettiği resmî görevliler tarafından yönetildiği ortaya çıkmaktadır. %10-%20 aralığındaki bu dilimin çok büyük kısmının, kimi devlet kurumları ile askerî birliklerin ihtiyacına tekabül ettiğini söylemek gerekir. Bu çerçevede, iaşenin bu kısmıyla ilgilenen görevliler, ilgili kurum ve kuruluşların yöneticileriydi. Mesela Tersane, Tophane ve Matbah eminleri kendi kurumlarının ihtiyaçlarının tedarikiyle doğrudan sorumlu kişiler olarak karşımıza çıkmaktadırlar. Bunlar, kurumsal ihtiyaçlarını bizzat karşılama, dolayısıyla kendi ihtiyaçlarına yönelik iaşe süreçlerini baştan sona kendileri yönetme hakkına sahip olan yöneticilerdi. Ancak koyun emini ve kasapbaşı gibi görevlilerin sorumlulukları çok daha geniş bir zemine oturmaktaydı.

Koyun Emini

Dönem dönem sorumluluk ve yetki alanında değişiklik olmakla birlikte koyun emini, şehrin et ihtiyacının tamamının karşılanmasında birinci derecede sorumlu kişiydi. Ganem (koyun) mukataasının emini olan ve aslında şehirdeki salhanelerin (hayvan kesim noktaları)



2- Çobanlar (İntizâmî)

üzerine yönetici tayin edilen koyun emini, koyun tedarikiyle ilgilenirken aşağıda üzerinde durulacak olan kasapbaşı ise şehre giren koyunlardan beylik (devlet kurumları ve askerî birlikler için olanlar) olanlarının dağıtımından sorumluydu.

Şehir halkının koyun eti ihtiyacını belirledikten sonra tedariki yürüten koyun emini, ortaya çıkan ihtiyacı karşılayacak kadar celep ve sürücüyü, tedarik sürecinde aktif hâle getirir ve ne kadar koyun tahsil edileceği önceden belirlenen yerlere gönderirdi. Bu süreçte her iş, eminin bilgisi dâhilinde yürütülürdü. Söz gelimi kendisinin tezkiresi olmadan bir koyunun İstanbul'u geçip başka bir tarafa sürülmesi mümkün değildi. İstanbul'da ikamet eden koyun emini; kasapbaşı, kasaplar kethüdası, yiğitbaşılar, kasap ustaları ve diğer bazı kimselerle birlikte şehre koyun ve sığır sürüleri getirildiğinde salhanelerin bol olduğu Yedikule'de çeşni tutarlar (maliyet belirleyip tavan fiyat belirlerler) ve dağıtılacak miktarlar belirlenirdi.

Kapan Eminleri ve Naipleri (Un Kapanı Örneği)

Kimi malların iaşesinin ise, ilgili kapan emini ve naipleri tarafından kısmen organize edildiği bilinmektedir. Un Kapanı, Yağ Kapanı ve Bal Kapanı'na devlet tarafından tayin edilen eminin, tedarik sürecindeki rolleri çok belirgin olmasa bile, kapana gelen malların dağıtımını ve pazarlanması süreci kendileri ve çok sayıdaki yardımcıları vasıtasıyla yönetilmekteydi. Söz gelimi bu kapanlardan en büyüğü olan ve günümüzde aynı isimle anılan bir semt olan Unkapanı'nda, Evliya'nın söylediğini doğru kabul edersek; 400 dükkân, 600 adet de buğday/un işiyle uğraşan uncu esnafı vardı.

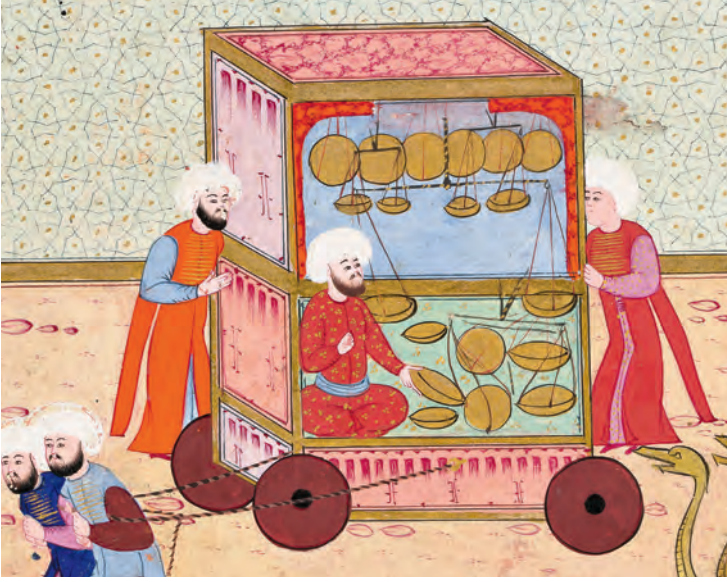


3- Saraçlar (İntizâmî)

Ruusla atanan ve dolayısıyla bir devlet memuru gibi çalışan kapan emininin kâtibi, kantarcısı, duacısı, kethüdası ve çavuşları vardı. Yine kapan depolarına veya bu depolardan hedef noktalara buğday/un taşıyan Un Kapanı hamalları (Evliya'nın tabiriyle zelehör hamallar) da bu eminin idaresinde çalışmaktaydılar. Bu geniş kadrosuyla Un Kapanı emini, şehrin buğday/un ihtiyacının gereği gibi karşılanmasında, dolayısıyla iaşe yönetiminde rol sahibi biri olarak karşımıza çıkmaktadır. Diğer taraftan eminin fırıncıların ihtiyacını belirlemesi ve gelen unun fırınlara tahsisini yapması, halkın en önemli ihtiyacı olan ekmek üretimindeki rolünü de göstermektedir. Diğer kapanlar da Un Kapanı'ndakine benzer bir organizasyon ve işleyişe sahipti.

Un Kapanı'nda, daha önceki yüzyıllarda rastlanmamakla birlikte, XVIII. yüzyılda kadının temsilcisi olarak bir naip görevlendirilmiştir. Kapanlardaki özellikle tüccar, gemi kaptanı ve uncu esnafı temsilcilerinden oluşan fiyat belirleme komisyonunda kadının temsilcisi olarak yer alan naip, aslında kadıyla kapan esnafının ilişkisini kuran kimse olarak görülmektedir. Diğer taraftan tüccar ile kapan eminleri arasındaki vergi anlaşmazlıklarında da aracılık/hakemlik ederdi.

Naibin buğday/un tedarik sürecindeki rolü ise şöyle açıklanabilir: Şehrin buğday/un ihtiyacına bağlı olarak serbest tüccarlar, İstanbul Boğazı'ndaki kontrol noktasından sorunsuz geçebilmek için yüklemeye yapacakları iskelenin adının, geminin tonajının ve yükleyecekleri hububatın cinsinin kaydedildiği bir belge hazırlamaktaydılar. Belgede ayrıca satın alınan malın



4- Teraziler ve terazi satıcıları (İntizâmî)

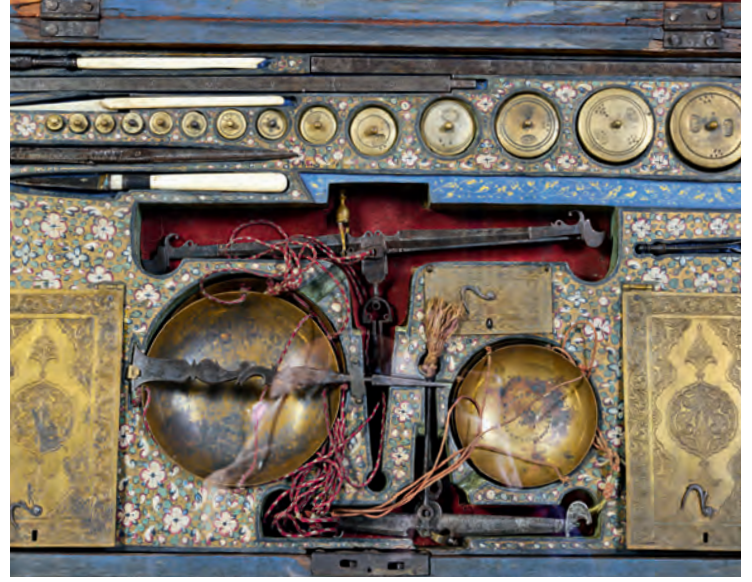
doğrudan İstanbul'a getirileceği taahhüt edilir ve kefil gösterilirdi. Hazırlanan bu tür belgeler, kapan naibi vasıtasıyla kadıya götürülür, kadının onayı alındıktan sonra ilgili iskelelerin kadılıklarına hüküm yazılması için Divan-ı hümayuna sevk edilirdi. Geminin yüklemeyi yaptığı iskelelerde, fermanın arkasına hamulenin cins ve miktarı yazılarak, geminin Boğaz'dan geçerken ihtiyaç duyduğu belge ikmal edilmiş olurdu.

Kadının kapanlar için atadığı naipler, diğer naiplerin sorumluluklarına sahip görevliler idiyse kapandaki davalara da bakıyor olmalıydılar. Ancak ne yazık ki kapan naiplerinin İstanbul'un dört bir köşesindeki küçük mahkemelerde muhakeme yapan naipler gibi fonksiyonları olup olmadığı şimdilik bilinmemektedir.

Önceleri Un Kapanı'ndaki depolarda daha sonra da inşa edilen çeşitli ambarlarda depolanan buğdayın düzenli tedarikini sağlamak üzere XVIII. yüzyıl sonlarında (1793), Zahire Nezareti kurulmuş; İstanbul'un buğday işe organizasyonunu yapan yegâne kurum hâline gelmiştir. Bu tarihten önceki buğday tedarik organizasyonu çeşitli kurum ve görevlilerin dahline açık olduğundan oldukça karmaşıktı.

Esnaf Örgütleri

XVI. yüzyılda 300.000-500.000 aralığında değiştiği tahmin edilen nüfusa sahip olan İstanbul'da çok sayıda esnaf mevcuttu. Evliya'ya göre, 158 zanaatkâr (imalatçı) grubunda 79.764 esnaf, 23.214 atölye ve dükkâna sahipti. Öte yandan büyük tüccar ve toptancılar 3.188 dükkân, 15.160 kişi; küçük tüccarlar/perakendeciler 14.445 dükkân, 48.000 kişi ve nihayet bedestende 3.000, hanlarda ise 1.000 dükkân faal durumdaydı. Dolayısıyla



5- Terazi ve tartı birimleri (İBBŞM)

İstanbul esnaf örgütleri, şehirdeki ekonomik aktiviteleri belirleyen bir kesim olarak dikkate değerdir. Şehirdeki ekonomi yönetimini, bu kesimi dikkate almadan incelemek imkânsızdır.

Şüphesiz kadı, sözü edilen esnaf kollarıyla ilgili en üst yöneticiydi. Hem bizzat kendisi veya yardımcılarını vasıtasıyla esnafı denetler hem de hükûmetle esnaf arasında aracılık rolü üstlenirdi. Öte yandan kadı, İstanbul'a gelen malların dağıtımını/paylaşımını yapan, haksızlıkları önlemeye çalışan, fiyatların tespitinde rol alan görevliydi. Dolayısıyla şehirdeki ekonomik faaliyetlerin neredeyse tamamına yakınında bir şekilde dahil olan esnaf örgütlerini idare eden kadı, şehrin ekonomi yönetiminde kuşkusuz en önemli yöneticiydi. Kadı, bu çerçevedeki idari yetkilerini muhtesip ve naip gibi yardımcılarını vasıtasıyla kullanırdı.

Diğer taraftan imalat ve satış yapan bu kadar esnaf kolunun, kendi iç yönetimi de kentte üretim ve satışın şekillenmesinde belirleyiciydi. Kadı, esnaf kolları ile bağlantısını muhtesip ve bazı durumlarda naipler vasıtasıyla kurarken esnaf örgütleri de yöneticileri aracılığıyla kadıya ulaşırlardı. Böylece döngüsel bir yönetim şeması ortaya çıkmaktaydı.

Bütün araştırmalar, İstanbul'daki esnaf gruplarının en üst yöneticisinin "kethüda" olduğunu göstermektedir (Kahire'de ise "şeyh"tir). Esnafın devletle ilişkisini kuran kethüdanın; üretilen veya satılan malı kontrol etmek, ilgili esnaf kolunun haklarını korumak ve başka esnaf gruplarından gelen müdahaleleri önlemek, kendilerine satış/üretim tahsisi yapılan malların dışında mal üretip sattırmamak veya tahsis hakkının başka bir esnaf kolu tarafından kullanılmasını engellemek gibi sorumlulukları



6- Muhtesip (İntizâmi)

vardı. Müslümanların yer aldığı esnaf kollarının kethüdarları Müslümanlardan olmak zorundaydı. Tamamı gayrimüslim olan esnaf kollarında ise Müslüman olmayan kethüda atanabilirdi. Bununla birlikte, tamamı Rum olan bir esnaf koluna Müslüman bir kethüdanın atandığı bilinmektedir. Atamaların kadı tarafından onaylanması, bu iki görevli arasındaki hiyerarşik ilişkiyi yansıtan önemli bir noktadır. Yöneticiliğini yaptığı esnaf kolundaki üyelerle her zaman hızlı iletişim kurma imkânı olan kethüdanın, devletle kuracağı temasta ilk durağı kadıydı.

Esnaf arasından seçilerek gelen yiğitbaşılar, ilgili esnaf kolundaki gruplara (millet) göre farklılık gösterebilirlerdi. Bazen bir esnaf kolundaki her grubu temsil eden yiğitbaşılara rastlamak mümkündü.

Esnaf kollarındaki yönetim kademelerinde rol alan üçüncü grup “ihtiyarlar”dı. Tecrübeli ustalar arasından yaşa dikkat edilmeksizin seçilen ihtiyarlar, esnafla ilgili kararlarda esnaf kolunda yapılacak mal dağıtımında, yardıma muhtaç üyelerin tespiti ve yardımın yapılmasında ve buna benzer esnafın iç işlerinin yürütülmesinde etkiliydiler.

Sonuç olarak, esnaf örgütlerinin her birinin kethüda, yiğitbaşı ve ihtiyarlardan oluşan yönetim kademesi hem esnaf içindeki denetim fonksiyonunu yürütür hem de kethüda sayesinde esnafla devlet veya devletle esnaf arasında aracılık rolü görürlerdi.

Şehir İçi Üretim ve Satış Süreçlerinin Kontrolü: İhtisab/Muhtesib

Ekonomi yönetiminde kadıdan sonra gelen en önemli görevli, her şehirde bulunan, aynı zamanda yardımcılığını yaptığı kadının, denetim ve yönlendirme sorumluluğunun önemli bir kısmını da üstlenen muhtesipti. İslam’ın ilk dönemlerinden itibaren genel ahlak ve kamu düzenini koruma ve denetleme sorumluluğu olan Hisbe teşkilatı, İslam düşüncesindeki “iyiliğin emri, kötülüğün nehyi” ilkesinden dolayı ortaya çıkmıştır. Bu ilkedeki içerikten hareketle Hisbe teşkilatının hem ahlakla hem de iktisadi faaliyetlerin sorunsuz yürütülmesini de içine alan kamu düzeniyle ilgili olduğu görülür. Osmanlı dönemine gelindiğinde İhtisab teşkilatının başındaki muhtesibin sorumluluk alanının bu ikincisinde yoğunlaştığı bir vakıadır. Bununla birlikte muhtesip, namaz kılmayanların, yalancı şahitlik yapanların ve sahte belge kullananların cezalandırılması gibi konularda sorumluluk sahibiydi. Muhtesibin bu alanlarla ilgili sorumluluğunun 1826’da çıkarılan *İhtisab Ağalığı Nizamnâmesi*’nde de devam ettirildiği görülmektedir. Nizamnamede onun şerî hukuktan kaynaklanan dinî ve ahlaki rolüne özellikle vurgu yapılmaktadır.

İhtisab kurumunun işleyişiyle ilgili Osmanlı dönemini öncekilerden ayıran en önemli özellik, bir vergi ünitesi olan ihtisabın Osmanlılarca mukataa hâline getirilmiş olması, dolayısıyla muhtesip seçiminin iltizam sistemi çerçevesinde yapılmış olmasıdır. Ancak



7- İstanbul Efendisi muhızırı

şurası belirtilmelidir ki üretim ve satış yapan dükkân sahiplerinin her birinden alınan ihtisab resmi/ihtisabiye vergilerinden ve parasal cezalardan ortaya çıkan İhtisab Mukataası'nın iltizam sürecinde farklı bir uygulama mevcuttur. Herhangi bir mukataanın satışı, orayı işletebileceğini düşünen ve yarar kefiller bulup yüksek meblağ taahhüt eden herhangi bir kimseye yapılabilirdi. Ancak devlet, İhtisab Mukataası'nın işletilmesini, sosyal ve iktisadi düzeni sağlayıcı özelliğe sahip olması dolayısıyla merkez bürokrasisinden birine vermeyi tercih etmiştir. Hem İstanbul'da hem de birçok başka şehirde İhtisab Mukataası'nı iltizama alan ve dolayısıyla "İhtisab ağası" veya "İhtisab emini" unvanlarıyla anılanlar Dergâh-ı Âlî kapıkullarından seçilmiştir.

Kadıya bağlı olarak çalışan muhtesiplerin görevlerinin, yukarıda da değinildiği gibi daha çok piyasanın düzenlenmesi alanında yoğunlaştığı görülmektedir. Bu bağlamda, malların üretiminden tüketiciye ulaşmasına kadarki süreçte; ürünlerin öngörülen kalitede üretiminin sağlanması, narhın tespiti



8- Falakacı

ve piyasada fiyatların narha göre şekillenmesinin temin edilmesi, çarşı ve pazarlardaki alışverişte her türlü hile ve aldatmanın önüne geçilmesi (çarşı müfettişliği), piyasadaki mal arzını daraltıcı faaliyetlerin önlenmesi ve esnafa halk arasındaki anlaşmazlıkların giderilmesi gibi daha çok tüketiciyi koruyucu karakteri öne çıkan yükümlülükler, muhtesibin sorumluluk alanına girmektedir. Muhtesipler, piyasayı düzenleyici bu fonksiyonlarının karşılığında satışa sunulmak üzere çarşı ve pazarlara gelen mallardan "ihtisab resmi" denilen bir vergi alırlardı. Ayrıca muhtesibin, diğer birçok görevliden farklı olarak kanun dışı hareketleri görülen kimseleri muhakeme yapılmadan cezalandırma yetkisi vardı. Ceza, suçun niteliğine göre, dayak atma gibi bedensel veya cerime ödetme gibi parasal olabilirdi. Ancak İstanbul'daki muhtesipler, parasal cezalar yerine, onun suçunu teşhir edecek veya caydıracak bir yöntem kullanırlardı. Muhtesipler üretim veya satışta hile yaparak, halkı aldatan esnafı genellikle boynuna "tahta külâh" (ortası boyuna geçirilecek şekilde boş bırakılan bir tahta)



9- Muhtesiblerin pazar denetlemesi (Melling)

geçirerek, meslektaşlarının ve halkın göreceği şekilde sokak aralarında gezdirirlerdi. Bazen de “Eksik satar mısın?” diye dayak atarlardı. Böylece teşhir ve dayanın suçluyu ıslah edeceği ve diğerlerine de ibret olacağı varsayılmıştır.

Evliya'nın muhtesibin verdiği cezalara ilişkin kaydettiği paragraf daha başka ceza çeşitlerini de içermektedir:

Çardak emîni ve çardak çorbacısı ve çardak nâ'ibi ve muhtesib ağası cümle tevâbi'leriyle pür-silâh olup muhtesib ağası önünde altun yaldızlı ve gümüş zencirli terâzûlar ile esnâfların metâ'larını vezn ederek kiminin metâ'ı eksik gelüp kötek çalarak ve niçe yüz eksik satmış şeklinde âdemlerin boğazlarına deve ardalaları ve zilleri ve dehdevîleri boğazlarına asarlar ve niçe yüz âdemlerin boğazına tahta gülle ve başlarında necâsetli işkembeler üzre kartal ve karga telleri ve tilki kuyrukları abâyâsın(?) zeyn edüp yüzlerine bal sürüp, “Eksik satanın hâli budur de” deyü feryâd ederler.

İhtisab Mukataası'nı iltizama alan kişi, aynı zamanda muhtesip oluyordu. Evliya, muhtesibin yardımcılardan bahsetmez; sadece nezaretinde çalışan kol oğlanlarına vurgu yapar. Diğer şehirlerdeki örneklerden hareketle, İstanbul İhtisab ağasının yanında, mukataanın gelir-gider kayıtlarını tutan en az bir kâtip ve muhtesibin denetim ve vergi toplama işlerinde kendisine birinci derecede yardımcı olan bir tane de kethüdanın olması gerekir. Hatta İstanbul İhtisab Mukataası'nın büyüklüğünü hesaba katarak, bu yardımcılardan sayısının daha fazla olabileceğini söyleyebiliriz.

Evliya, muhtesibin nezaretinde, her birini cellada benzettiği 300 adet kol oğlanının görev yaptığını belirtir. Kol oğlanlarının temel görevi, İhtisab vergilerini toplamaktır. Ancak bazı belgelerdeki bilgiler, bunların muhtesibin sorumluluk alanına giren her işle ilgilenebileceklerini ihsas ettirmektedir. Mesela kol oğlanları, uğradıkları dükkânlarda üretilen malın şartlara uygunluğunu kesinlikle denetlemekteydiler. Birçok kayıttan, kol oğlanlığının babadan oğula geçen bir meslek olduğu anlaşılmaktadır. Eğer ölen kol oğlanının oğlu yoksa görev kızına veya kızının oğluna geçmez; eskilerden/mülazımlardan birine verilir.

Muhtesipler, kadının yardımcısı pozisyonunda kimseler oldukları için esnaf örgütleriyle kadı/devlet arasında ilişki kurabilen bir aracı rolündeydiler. Devletin esnaf örgütlerinden talebini ilgililere ulaştırır, esnafın sorunlarını kadıya ve hükûmete bildirirdi.

Muhtesibin ofisi, Yemiş İskelesi önünde Çardak denilen mahalde olduğundan, Gümrük emini ve Çardak naibi ile birlikte, gerek kendileri gerekse yardımcılarını vasıtasıyla limandaki işleyişi denetlerlerdi. Mutada muhalif bir durum olduğunda kadıyı veya hükûmeti haberdar ederlerdi. Bu yanı sıra, şehirdeki en işlek ticari nokta olan limanda zımnen birbirini kontrol eden bir mekanizma kurulmuştur.

Görüldüğü gibi muhtesip, yanındaki kol oğlanlarıyla üretim ve satış yapılan her noktayı denetleme yetkisiyle İstanbul'daki iktisadi faaliyetlerde etkisi derinden hissedilen bir yöneticidir. Evliya'nın muhtesibin çok nüfuzlu ve saygı gören bir görevli olduğuna vurgu yapması bu nedenle olmalıdır.



10- Balık avı (Şükrî-i Bitlisî, *Selîmnâme*)

COĞRAFİ KONUM: BALIKÇILIK VE TİCARİ MUKATAALAR BAĞLAMINDA KARA-DENİZ GÜMRÜKLERİ

Şehrin iktisadi faaliyet potansiyelini/trafiğini belirleyen diğer bir unsur coğrafi konumudur. İki kıtayı birbirine bağlayan bir noktada olması ve hem kara hem de denizden kolay taşımacılık imkânına sahip olması, özellikle ticari faaliyetleri teşvik etmiştir. Üstelik İstanbul'dan başlayan karayollarının niteliği, diğer şehirlerde rastlanmayacak avantajlara (genişlik ve inşa kalitesi) sahip olduğundan, şehrin hem Avrupa hem de Asya tarafıyla rahat ilişki kurabilmesini sağlamıştır. Bu nitelikli karayolu şebekesi ve deniz yoluyla nakliye imkânı, İstanbul'u bir ticaret merkezi hâline getirmiştir.

Diğer taraftan Boğaz ve iki denize yakın oluşu, şehirde balıkçılığın da önemli bir iş kolu hâline gelmesini sağlamıştır. Evliya Çelebi'nin gözlemleri, şehirde balıkçılık

faaliyetlerinin tahminlerden çok daha yoğun olduğunu göstermektedir (bkz. Toplumsal Hayat Bölümü). Gerek nakliye imkânlarının fazlalığı gerekse coğrafi konum avantajları dolayısıyla ortaya çıkan üretim ve ticareti, ilgili mukataaların başındaki yöneticiler koordine ve kontrol etmekteydiler. İltizam yöntemiyle belirlenen Balık emini, şehirdeki balıkçılık faaliyetlerini ve balık pazarını kontrol ederdi. Unkapanı yakınlarındaki balıkhanede, eminin nezaretinde çalışan 300 civarında balıkçı vardı. Eminin yanında ayrıca bir kethüda, bir kâtip, çavuşlar ve 70 civarında kolcu çalışırdı. Bunların dışında eminin denetimindeki dalyancılar, ıgırpçılar, ağcılar, düzenciler, zıpkıncılar gibi balık tutan esnaf gruplarıyla balık satıcıları, Balıkpazarı aşçıları ve istiridyeciler gibi hem satıcılar hem de kabuklularla ilgili esnafın sayısı, Evliya'nın belirttiğine göre 8.800 kişiyi buluyordu.

Başkentteki ticari akışta, ticaretle ilgili mukataaların tamamının rolü bulunuyordu. Söz gelimi



11- Balıkçı (İntizâmî)

şehre gelen ipeğin denetimi, vergisinin tahsili tamamen Mahmutpaşa'daki Hoca Hanı'nda işlerini yürüten Mizan-ı Harir emininin sorumluluğundaydı. Şüphesiz şehrin ithalat ve ihracatı ile transit ticaret açısından en önemli iki mukataası, denizden ve karadan ticaret trafiğini kontrol edip vergilendiren kara ve deniz gümrük mukataalarıydı. Şehir içinde tüketilmek üzere şehre gelen veya burada üretilen malların satışının kontrol edilip vergilendirilmesi ise, yukarıda bahsedilen İhtisab Mukataası'nın sorumluluğundaydı.

Kara ve Deniz Gümrükleri

Şehre gelen mallardan vergi alınması yanında, gelen malları belirlenen esnaf gruplarına yönlendirme fonksiyonları da olan Gümrük eminlerinden küçüğü; Kara Gümrüğü eminiydi. İstanbul'a kara yoluyla giren ve şehirden kara yoluyla çıkan mallardan gümrük vergisi alan, şimdiki Karagümrük semtinde konuşlanan Gümrük emininin yanında, hepsi de

silahlı 300 civarında görevli çalışırdı. Kara Gümrüğü ile karşılaştırıldığında nispeten daha büyük olan İstanbul Liman Gümrüğü, 500 civarında görevli istihdam edecek kadar büyük bir mukataaydı. İstanbul Limanı, Galata önü ile Boğaz'dan Haliç'e uzanan iki sahil boyunca devam eden hat üzerinde bulunuyor; büyük tonajlı gemiler Galata'da demirliyor, diğerleri içerilere girebiliyorlardı. Her mal için ayrı bir nokta tahsis edilmişti; bu malları taşıyan gemiler, yüklerini buralara boşaltırlardı. Dolayısıyla bu kadar geniş bir alanda yeterli kontrolün yapılabilmesi, çok sayıda görevlinin istihdamını gerektirmekteydi. İstanbul Liman Gümrüğü'nde çalışanlar arasında kâtipler, kantarcılar, simsarcılar, sarraflar, arayıcılar, mukaddemler, kolcular, didebanlar, yeniçeri yasakçıları, kul kayıkçıları ve şiş ile yük arayıcıları bulunuyordu. Tıpkı Un Kapanı emininin nezaretinde çalışanlar gibi, Gümrük'te çalışan 200 kadar hamal grubu vardı. Kantarcılar, gelen veya giden malı tartarlar, simsarlar ve arayıcılar gümrüğü ödenmemiş mal ararlar, didebanlar malları gözetlerler, kâtipler kayıt/hesap tutarlar, yeniçeri yasakçıları sarrafbaşlıları korurlardı.

İstanbul deniz gümrüğünde trafik oldukça yoğun olduğundan, gümrük mukataası yüksek gelire sahip bir işletmeydi. Mukataanın deniz ticari trafiğini denetlemesi ve belgelerden anlaşıldığı kadarıyla gemideki malın tahsis edilen esnaf koluna yönlendirilmesi, belirlenenin haricindeki bir noktaya tahliyelerin engellenmesi yani kaçakçılık faaliyetlerinin önlenmesi noktasında rol sahibi olması, Liman Gümrük emininin ticaret yönetimindeki rolüne işaret etmektedir.

SİYASİ ve ASKERİ MERKEZ OLUŞU: KASAPBAŞI ve HASSA HARÇ EMİNİ

Azımsanamayacak sayıdaki (XVI. yüzyıl sonunda 40.000'in üzerinde) merkez kuvvetinin varlığı ve idare merkezi olmasından dolayı seçkin bir sınıfa ev sahipliği yapıyor oluşu, şehirdeki bu sınıfların kimi ihtiyaçlarını karşılamaya dönük görevlilerin ortaya çıkmasına sebep olmuştu. Saraylarda görevli birçok eminin fonksiyonları bu çerçevede ele alınabilir. Bunlara yukarıda değinilmişti. Burada ele alınabilecek iki görevli; kasapbaşı ve İstanbul Hassa Harç emini, bu kesimlerin ihtiyacının karşılanmasında dikkate değer role sahipti. Bu görevlilerin diğer "baş" ve "emin"lerden farkı, sorumluluklarının sadece kendi kurumlarıyla sınırlı olmayıp çok geniş bir kesimi kapsamasıdır.



12- Kasaplar ve çobanlar (Vehbi)

Kasapbaşı

Kasapbaşı, şehirdeki saraylar ve askerî birliklerin et ihtiyacının giderilmesinden sorumluydu. Şehre gelen koyunların bu kurum ve birliklere ayrılacak kısmını belirleyen kasapbaşı, salhanelerde kestirdiği koyunların dağıtımını yapardı. Et fiyatını belirleyen komisyonda da rol alan kasapbaşının en temel görevlerinden biri, koyun emininin katkılarıyla piyasadaki et arzını oldukça yüksek tutmasıdır. Kasapbaşının yaptığı işleri,

kendisi tarafından tutturulan defterlerden takip etmek mümkündür. Osmanlı Arşivi'nde çok sayıda kasapbaşı defteri yer almaktadır. Topkapı Sarayı, Eski Saray, Galata Sarayı, yeniçeriler, cebeciler, topçu ocakları, bostancılar, aslanlar ve kaplanlar ocağı, kimi tekke ve zaviyeler ile bazı devlet kurumlarındaki memurların et ihtiyaçları onlar tarafından karşılanırdı.

Sarayların, kimi devlet kurumlarının ve askerî birliklerin et ihtiyacını karşılayan kasapbaşının,

şehrin yaklaşık olarak %30'luk et ihtiyacını karşıladığı düşünülmektedir. Aslında hitap ettiği kurum ve grupların oranı maksimum %20 civarında olmasına rağmen, bu kurum ve gruplar, çok et tüketen sınıflar olduğundan bu et tüketim oranı abartılı olmasa gerekmektedir.

İstanbul Hassa Harç Eminliği

Az sayıdaki Osmanlı şehrinde rastlanan Hassa Harç eminliklerinden bütçesi itibarıyla en büyük olanı İstanbul'dakiydi. Fakat başkentteki Hassa Harç Eminliği hem gelir kaynakları hem de harcama alanları bakımından diğerlerinden ayrılmaktaydı. Diğer şehirlerdeki eminliklerin en önemli hedefi, İstanbul'daki sarayların ve kimi stratejik kurum ve kuruluşların bazı ihtiyaçlarını karşılamaktı. Dolayısıyla harcamaları ağırlıklı olarak bu alanlara yönelmişti. Üstelik bu kurumlar, bu ihtiyaçları görürken hazinenin desteğine bağımlı değildiler. Çünkü taşradaki Hassa Harç eminliklerinin tamamı, gelirlerini bölgedeki mukataaların devlet hazinesine verecekleri meblağlarından tahsil ediyorlardı. Devlet, hazineye girmesi gereken bu paraları yerinde harçayarak transferden doğabilecek risk ve sorunları önlemiş oluyordu. Eminler, mukataalar üzerindeki nüfuzlarıyla bölgedeki bütün üretim ve satış süreçlerini kontrol edebiliyorlardı. Dolayısıyla Hassa Harç eminleri şehir ekonomilerinin vazgeçilmez aktörleri konumundaydılar.

Ancak İstanbul Hassa Harç Eminliği, gelirlerini doğrudan hazineden aldığı için bölgedeki mukataalar üzerinde yönlendirici ve denetleyici rolü yoktu. Başkentteki eminin ekonomi yönetimindeki asıl rolü, yaptığı külliyetli alımlar ve inşaa faaliyetleriyle ortaya çıkan etkisiydi.

İstanbul'daki Topkapı Sarayı başta olmak üzere çeşitli sarayların bazı ihtiyaçlarını karşılayan ve kamu imar faaliyetlerinde rol sahibi olan Hassa Harç eminlerinin görevleri birkaç başlık altında toplanabilir.

- Yeni (Topkapı) ve Eski saraylardaki şehzadeler, sultanlar ve cariyeler ile Dârüssaâde'de görevli ağa, müteferrika, kapıcı ve diğer memurların maaş ve giyecek ihtiyacının karşılanması.
- Sarayın özellikle harem kısmının yiyecek ihtiyacının karşılanması.
- İbrahim Paşa ve Galata saraylarındaki ağaların, hassa gılmanların ve müteferrikaların maaş, giyecek ve yiyecek ihtiyacının görülmesi.
- İçinde nakibüleşraf ve şehzadeler hocasının da dâhil olduğu mevali ve mevalizadegân, mescit ve zaviye görevlileri ile İhlas ve En'am okuyanların maaşlarını

vermek, ihtiyaçlarını karşılamak.

- Kendi hizmetinde çalışanlarla kimi başka kurumlardaki görevlilerin maaş, giyecek ve yiyecek ihtiyaçlarını görmek.
- İnşaa ve tamir faaliyetleri (Ambar yapmak ve mevcutlardaki tamir masraflarını karşılamak, gemi inşasında gerekli malzemeleri temin etmek, bazı askerî grupların bina inşaa ve malzeme ihtiyaçlarını karşılamak vs.).

Diğer taraftan Hassa Harç emini, yukarıda belirtilmeyen birçok kamu binasının yapım ve tamir masraflarını da üstlenmekteydi. Harc-ı Hassa eminleri arasında yaptığı harcama rakamlarına bakarak İstanbul'daki eminin, başkentte hatırı sayılır bir alıcı ve müteahhit olduğu söylenebilir.

KAYNAKLAR

- Barkan, Ö. Lutfi, "İstanbul Saraylarına Ait Muhasebe Defterleri", *TTK Belgeler*, 1979, c. 9, sy. 13, s. 1-380.
- Barkan, Ömer Lutfi, "XV. Asrın Sonunda Bazı Büyük Şehirlerde Eşya ve Yiyecek Fiyatlarının Tesbit ve Teftişi Hususlarını Tanzim Eden Kanunlar", *Tarih Vesikaları*, 1942, c. 2, sy. 9, s. 168-177.
- Bilgin, Arif, *Osmanlı Taşrasında Bir Maliye Kurumu: Bursa Hassa Harç Eminliği*, İstanbul 2006.
- BOA, Bâb-1 Defteri Başmuhasabe Kalemi Kasapbaşı Defterleri (D. BŞM.KSB), nr. 52, 53, 12023, 12086, 12116.
- BOA, Bâb-1 Defteri Başmuhasabe Kalemi Selhane Kâtibi Defterleri (D. BŞM. SHK), nr. 10. 20571, 20574.
- BOA, KK, nr. 2478, 7100.
- BOA, MAD, nr. 148, 903, 2973.
- Çakmak, Ömer (haz.), "İstanbul Mahkemesi'ne Ait 201 Numaralı Narh Defteri", yüksek lisans tezi, Sakarya Üniversitesi, 2012.
- Evliya Çelebi, *Seyahatname*, haz. Robert Dankoff v.dğr., İstanbul 2006, c. 1.
- Faroqi, Suraiya, *Osmanlı Zanaatkarları*, çev. Zülal Kılıç, İstanbul 2011.
- Faroqi, Suraiya, *Osmanlı'da Kentler ve Kentliler*, çev. Neyyir Kalaycıoğlu, İstanbul 1993.
- Genç, Mehmet, "Osmanlı Maliyesinde Mukataa Kavramı", *Osmanlı Maliyesi: Kurumlar ve Bütçeler*, haz. Mehmet Genç ve Erol Özvar, İstanbul 2006, c. 1, s. 57-64.
- Genç, Mehmet, "İltizam", *DİA*, XXII, 154-158.
- Greenwood, Antony, "Meat Provisioning and Ottoman Economic Administration", *Aptullah Kuran İçin Yazılar*, İstanbul 1999, s. 191-210.
- Greenwood, Antony, "İstanbul's Meat Provisioning: A Study of the Celepkeşan System", doktora tezi, University of Chicago 1988.
- Güran, Tefvik, "Kentlerin İlaşesi", *Selçuklulardan Cumhuriyete Şehir Yönetimi*, ed. Erol Özvar ve Arif Bilgin, İstanbul 2008, s. 61-68.
- İnalçık, Halil, *Osmanlı İmparatorluğu'nun Ekonomik ve Sosyal Tarihi: 1300-1600*, çev. Halil Berktaş, İstanbul 2000, c. 1, s. 260-263.

İstanbul Müftülüğü Şer'iyeye Sicilleri Arşivi, *İstanbul Mahkemesi*, nr. 14, 25, 34, 39, 201; Üsküdar Mahkemesi, nr. 61, 211; Galata Mahkemesi, nr. 191.

Kazıcı, Ziya, "Osmanlılarda İhtisâb", *Osmanlı*, Ankara 1999, c. 3, s. 113-122.

Kazıcı, Ziya, *Osmanlılarda İhtisab Müessesesi*, İstanbul 1987.

Kazıcı, Ziya, "Hisbe", *DİA*, XVIII, 143-145.

Kütükoğlu, Mübahat S., *Osmanlılarda Narh Müessesesi ve 1640 Tarihli Narh Defteri*, İstanbul 1983.

Mantran, Robert, *XVI. ve XVII. Yüzyılda İstanbul'da Gündelik Hayat*, çev. Mehmet Ali Kılıçbay, İstanbul 1991.

Murphey, Rhoads, "Provisioning Istanbul: The State and Subsistence in the Early Modern Middle East", *Food and Foodways*, 1988, c. 2, s. 217-264.

Öztürk, Said, "Osmanlı Devleti'nde Tüketicinin Korunması", *Türkler*, haz. Hasan Celal Güzel v.dğr., Ankara 2002, c. 10, s. 850-860.

Pulaha, Selami, Yaşar Yücel (haz.), *I. Selim Kânünnâmesi (1512-1520) ve XVI. Yüzyılın İkinci Yarısının Kimi Kanunları*, Ankara 1988.

Recep, Fuat v.dğr. (haz.), *İstanbul Kadı Sicilleri İstanbul Mahkemesi 24 Numaralı Sicil (H. 1138-1151 / 1726-1738)*, İstanbul 2010.

Tabakoğlu, Ahmet v.dğr. (haz.), *İstanbul Ahkam Defterleri: İstanbul Esnaf Tarihi I*, İstanbul 1997.

Tabakoğlu, Ahmet v.dğr. (haz.), *İstanbul Ahkam Defterleri: İstanbul Esnaf Tarihi II*, İstanbul 1998.

Tabakoğlu, Ahmet v.dğr. (haz.), *İstanbul Ahkam Defterleri: İstanbul Ticaret Tarihi I*, İstanbul 1997.

Yi, Eunjeong, *Guild Dynamics in the Seventeenth Century Istanbul: fluidity and leverage*, Leiden 2004.