

# “PENCERE ÖNÜNDE TARİHÎ BİR GEZİNTİ”: 1930’LARDA FATİH SEMTİ

TAHİRÜ’L-MEVLEVÎ / M. TAHİR OLGUN



1- Zarif bir İstanbul beyefendisi, Tahirü’l-Mevlevî (M. Tahir Olgun)  
(Yusuf Çağlar Arşivi)

*Yakın tarihimizin dikkate değer simalarından olan Tahirü’l-Mevlevî (Mehmet Tahir Olgun), İstanbullu bir babayla Kafkasya menşeli bir annenin çocuğu olarak 13 Eylül 1877 tarihinde dünyaya geldi. Gülhane Askerî Rüşdiyesi ve Menşe-i Küttâb-ı Askerî’de okudu. Cumhuriyet’ten önce ve sonra önemli görevlerde bulundu.*

*Tahirü’l-Mevlevî, Mevlevîhanelerde ve ikamet ettiği Fatih semtinde Osmanlı şehir kültürünü bütün incelikleriyle yaşamış bir aydındır. Çocuk yaşta Galata Mevlevîhânesi Şeyhi Mehmed Esad Dede’nin derslerine devam ederek Mesnevîhanlık icâzeti aldıktan sonra Şeyh Mehmed Celâleddin Efendi’den 1894 yılında sikke giymiş,*

*daha sonra Yenikapı Mevlevîhanesi’nde çileye soyunarak “dede” ünvanına hak kazanmıştı. Fatih ve Süleymaniye camilerinde verdiği Mesnevî derslerinin notlarından oluşan Mesnevî Şerhi, kültürümüzün kaynaklarına nüfuz etmek isteyenler için kullanışlı bir kılavuzdur. Birkaç defa gazete çıkarma teşebbüsünde bulunduğu gibi 1920 yılında Mahfil adında bir de dergi çıkaran Tahirü’l-Mevlevî, bir ara İstiklâl Mahkemesi’nde yargılanmış ve beraat etmişti. Ciddi bir yekûn tutan basılı eserleri, onun ince bir şair, derinlikli bir kültür adamı; İslâm tarihine ve medeniyetine, özellikle klasik Fars ve Türk edebiyatlarına hakkıyla vâkıf bir âlim olduğunu göstermektedir. Basın ve İstiklâl Mahkemesi hatıralarını anlattığı Matbuat Âlemindeki Hayatım adlı eseri de yakın tarihimizi anlamak bakımından önemlidir.*

*Mahfil dergisinde ve daha sonra imzasına rastladığımız Bilgi Yurdu, Yücel ve Şadırvan gibi dergilerde, edebiyat ve İstanbul şehir kültürüne dair yazılar da yayımlayan Tahirü’l-Mevlevî’nin 1936 yılında, Şadırvan dergisinde beş sayı üstüste yayımlanan “Pencere Önünde Tarihî Bir Gezinti” başlıklı yazısının dergi sayfalarında kalmasına gönlümüz razı olmadı.*

*Tahirü’l-Mevlevî’nin derin tarih ve edebiyat kültürünü de yansıtan bu uzun yazı, Menderes dönemi imar hareketlerinde büyük tahribata uğrayan Fatih semtinin imardan önceki dokusu hakkında çok önemli bilgiler ihtiva etmektedir. Ancak müellifin eski harflerle yazdığı bu yazılarda, özellikle eski şairlerden yaptığı nakiller, mürettepler tarafından yeni harflerle dizilirken bazı kelime ve terkipler yanlış okunmuştur. Bütün bu şiirleri aslıyla karşılaştırmak suretiyle hataları düzelttik ve imla problemlerini giderdik.*

*21 Haziran 1951 tarihinde vefat eden ve Yenikapı Mevlevîhanesi’nde annesinin yanına defnedilen bu büyük ilim ve kültür adamının hatırasını saygıyla yâd ediyoruz.*

Beşir Ayvazoğlu



2- Fatih Camii. Sağ minaresinin külâhı yıkılmış. Demokrat Parti döneminde restore edilen tarihî yapılardandır (İstanbul'un Kitabı)

## PENCERE ÖNÜNDE TARİHÎ BİR GEZİNTİ

I'

Vakit erkence. Ortalığın mahmurluğu daha tamamıyla geçmemiş. Yapraklar ve otlar üstünde biraz evvelki çisentinin izleri parlamakta. Şair Mesihî'nin:

Hâb-ı gafletten uyanmağa uyûn-ı ezhâr  
Her seher su sepeler yüzlerine ebr-i bahâr

hayali tahakkuk etmiş gibi.

Taşkasap sırtında Fâtih yamaçlarına bakan bir pencere önünde oturuyorum. Ben çay -vehmiyle ne olduğu bilinmeyen bir ot haşlaması- içerken yeni doğmuş güneşin dudakları da çiçekler ve yapraklar üstündeki rutubeti emiyor.

Dalları penceremin camını okşayan ayva ağacının -eski bir tabirle- pür-nakıl çini fincanları andıran pembe çiçekleri bahar kadar taze ve hayat kadar nazik.

1 Şadırvan, 3/17 (1936), s. 193-195.

Hepsinin etrafında ak ve oynak iki kanattan ibaret kelebeler uçuşuyor. Mahalle çocukları gibi yağmacı olan bu haşarılar, saldırdıkları o fincanların içindeki neşe rahiki ile mest oluyorlar. Esen hafif bir rüzgâr onları kovalıyor. Fakat onları kaçırır esinti, çiçeklerin nazlı yapraklarını da uçuruyor. Çiçek ve kelebekten müteşekkil bir savruntu fezayı kaplıyor. İnsanın:

Berk-i ezhârı hevâ şöyle çıkardı feleğe  
Pür-kevâkib görünür künbed-i çerh-i devvâr

beytini okuyacağı geliyor.

Karşımda şarktan garba doğru Fâtih, Edirnekapısı, Bayrampaşa ve Maltepe'ye kadar kavislenen bir manzara var.

Arazi hafif bir meyil ile Sülüklü, Etmeydanı ve Haliçlere inerek Gureba Hastahanesi ve Yeni Bahçe vadisine uzanıyor. Sonra tedricî bir yükselişle oldukça açık bir ufuk teşkil ediyor.

Şu saydığım yerlere yirmi yıl kadar evvel yüksekçe bir yerden bakılmış olsaydı Bakî'nin:



3- İBB Başkanlık binası tarafından Bozdoğan Su Kemeri ve Fatih semtinin görünüşü. Sol tarafta Fatih Camii görülüyor; minarelerinden birinin külâhı yok

Dikti leşker-geh-i ezhâra sanavber tûğun  
Haymeler kurdu yine sahn-ı çemende eşcâr

tasavvuru bir hakikat gibi görülürdü. Fakat Fâtih yangını buraların o daimî yeşilliğini bitirdi ve pek çok kısmını taş ve kül yığını hâline getirdi. O zamandan beri de açılacak yollarla caddeler yalnız harita üstünde gösterilebildi. Hatta yenisi açılacak diye kapanacak güzergâhlar üzerinde ev yapılmasına izin verildiği için eski geçitler de kapatılmış oldu.

Bereket versin ki tabiatın bezeyicilik âdeti, bahar mevsimlerinde olsun o yıkıntı ve süprüntü çöllerini yeşil bir örtü ile gizliyor ve süslüyor. Ötesinde, berisinde mesken namına kurulan acayip kılıklı taş ve çimento yığınları ise o tabii güzelliği de bozuyor ve kirletiyor. Pencereimin görebildiği şu mahdut sahada hayalî ve tarihî bir gezinti yapmak istedim. Tramvay yolunda ve eski hekimbaşılardan Ömer Efendi'nin yaptırmış olduğu -şimdi yıkık- medrese önünde durdum.

Burası yangından evvel bir dört yol ağzı idi. Topkapı'dan gelen cadde, Aksaray'a gider; sağ taraftaki

Molla Gürani Yokuşu Haseki'ye çıkar, soldaki Hayrettin Paşa Sokağı da Haliçlere inerdi.

Molla Gürani Yokuşu'nun dikliğinden başka tarihî ehemmiyeti vardı:

Genç Osman, Yedikule Zindanı'na götürülürken buradan geçirilmişti. Molla Gürani Camii de büyücek bir mabet olduğu için civarın Ayasofya'sı hükmünde idi.

Malumdur ki Molla Gürani Ahmed Şemseddin, II. Murad devri âlimlerindendi. Fâtih, daha çocukken ve Manisa valisi bulunduğu sırada ona muallim olmuş, derse giderken yanında bir değnek götürdüğü için haylaz şehzadeyi çalışmaya mecbur etmişti.

Buradaki cami 1471'de (876) yapılmış, kendi de vefat edince mihrabın arkasına gömülmüş. "Devlet-i Cennet" terkibi hocanın vefatı tarihi imiş ki ebced hesabınca 893 (1487) yılını gösterir.

Gene Molla Gürani Yokuşu'ndan yukarı doğru çıkarken Pîrî Paşa Zaviyesi vardı. Yavuz'un son, Kanunî'nin ilk sadrazamı olan Pîrî Paşa'nın yaptırdığı bu zaviye Koruk Tekkesi adını almıştı. Sürurî'nin:



### Çâr tâk-ı adne çıkdı Şeyh Koruk

tarihi, oranın şeyhlerinden biri için olsa gerektir.

Koruk Tekkesi, Abdülhamid zamanında mükemmel bir biçimde tamir edilmişti. Fâtih yangınında yandıktan sonra yeniden ve tuğla ile yaptırıldı. Eyüp karşısındaki Sütlüce'de medfun olan İshak Karamanî'nin mezarından birkaç kürek toprak ile Sultanhamamı'nda kütüphanesi bulunan Aşir Efendi'nin kabir taşları buraya getirildi.

Hayalen önünde durduğum medreseyi Hekimbaşı Ömer Efendi yaptırmış, İstanbullu olan Ömer Efendi 1715 (1127) tarihinde III. Ahmed'e başhekim olmuş, 1723'te vefat etmiş, medresesinin haziresine gömülmüş.

Damadı şair, vak'anüvis ve Şeyhülislâm Çelebizâde İsmail Âsım Efendi de 1759'da ölünce kayınpederinin yanına defnolunmuş. Ömer Efendi'nin Molla Gürani Camii yanında bir de Şifa Hamamı varmış. Lakin benim yetişebildiğim zamanlarda mevcut değildi; olduğunu gören ve söyleyene de rast gelmedim.

Medresenin köşesinde ve Halıcılar'a inen yolun başında bir sebil yapılmıştı ki orasının jandarma karakolu

olarak kullanıldığını, içinde jandarma kıyafetli birkaç ihtiyarın barındığını hatırlıyorum.

Sebilin alt yanında bir taş mektep görülürdü. Ömer Efendi'nin vasiyeti üzerine vefatından sonra damadı tarafından yaptırıldığı hâlde haksız olarak Molla Gürani Mektebi denilirdi. Hâlâ sağlam duran bu bina, benim de feyz aldığımda ibtidai bir mektep idi.

Dar kemerli bir kapıdan geçilerek on beş yirmi ayak merdivenle bir sofaya çıkılır, oradan dershaneye girilirdi. Dershane epeyce geniş ve kubbeli idi. Kapıya karşı sağ köşede hocanın, sol köşede kalfanın yerleri vardı. Hocanın rahlesi üstünde ayrıca bir cevizden daha büyük bir balmumu topu yapıştı. Çocukların cüzünde yahut Mushaf'ında ders yerini gösteren balmumları düşmüş bulunursa, hoca rahledeki top-tan bir parça koparır, elinde yuvarlayıp yumuşattıktan sonra düşenlerin yerine yapıştırırdı. Dershanenin ortasına alçak sıralar, sıraların arasına küçük minderler dizilmişti. Biz o minderlerin üstünde otururduk. Sokağa bakan iki pencerenin içerisinde iki hâfız ezbere çalışırdı.



4- Fevzipaşa Caddesi. Sağ tarafta Fatih Sultan Mehmed'in Sahn-ı Seman Medresesi (Akdeniz Medreseleri)

Mektebin duvarları gayet kalın, çerçeveler de duvarın dış kenarına yakın olduğu için pencerelerin içi âdeta cumba hâlini almıştı. Sofaya nazır pencerelerden birinin içinde kocaman iki bakır maşrapa dururdu ki hararet basan çocuklar gidip onlardan su içerlerdi. İkincisinin içine de sabahları sahlep, akşamları boza yahut hoşaf getirip satan Hayrullah isimli ihtiyar bir Arnavut, güğümlerini kordu.

Sofada önü yalaklı bir musluk vardı ki merdiven başındaki kuyudan çekilen su ile doldurulurdu. Gene orada birkaç raflı bir pabuçluk uzanmıştı. Çocuklar takunya, pabuç, kundura gibi ayakkabılarını onun üstüne dizerlerdi.

Kapının arkasında kahverengi boyalı mustatıl bir tahta asılı idi. Bunun bir yüzüne yeşil boya ile “geldi”, öbür yüzüne de “gitti” kelimeleri yazılmıştı. Buna “geldi gitti tahtası” derlerdi. Aptesthaneye gidilirken bunun “gitti” tarafı, gelince de “geldi” ciheti çevrilirdi. Şimdi bunlar gözümün önünden geçerken çocukluk zamanlarını ve o zamanların neşelerini anmakla avunuyorum.

## II<sup>2</sup>

Hocamız Hâfız Hasan Efendi namında bir zat idi. Fâtih'in topçularından Sarı Musa'nın mescidinde imam, Kanunî'nin meşhur hasekisi Hürrem Sultan'ın camisinde hatip idi. Bize ara sıra imla yazdırırdı. Fakat yazdırdıkları tabut, teneşir, kefen, pamuk, lif gibi imamlık mesleğine ait kelimelerdi. Allah rahmet eylesin.

Aşağıya doğru inelim. Mektebin duvarına bitişik büyük bir kapı görünürdü, içerisinde azametli bir konak vardı. Oraya Hayreddin Paşa Konağı derlerdi. O sokak da bu paşanın namına izafe edilmişti.

Hayreddin Paşa, Tunus'ta yetişmiş malumatlı bir zat idi. Tunus beyliğinde mühim memuriyetlerde bulunduktan sonra İstanbul'a gelmiş, evvela Şûrâ-yı Devlet reisi, sonra sadrazam olmuş, sekiz ay sadarete bulunarak istifa ve 1887'de irtihal etmişti. *Akvemü'l-mesâlik fî marifeti ahvâli'l-memâlik* unvanlı Arapça bir kitap yazmış, bu eser Türkçeye ve Fransızcaya tercüme olunmuştu.

2 Şadırvan, 3/18 (1936), s. 235-237.

Hayreddin Paşa Konağı'nın biraz aşağısında ve sağa sapan sokağın köşesindeki çeşmeciğin üstünde büyücek ve eski bir ev görülürdü. O da Mekteb-i Harbiye Nâzırı ve sonra Rumeli kumandanı olup Bağdat'a sürülen ve orada ölen meşhur Süleyman Paşa'nın konağı idi.

Biraz daha aşağıya inilince beş, altı yol ağzı olan bir meydancığa gelinir ve o meydancığa Halıcılar Çarşısı denilirdi. Bir çınar ağacının gölgelendirdiği bu sahada epeyce dükkân sıralanmıştı. Sağında Molla Şeref Mescidi, solunda Yavuz'un medresesi ve camisi, ön tarafında ve biraz ileride ise Kilise Camii vardı.

Molla Şeref Mescidi, ulemadan Kırımlı Molla Şerefeddin'in eseri idi. 1524'te (931) bina edilmişti. Yanı başında bir kahve, kapısı önünde bir set yapılmıştı. Mahalle ihtiyarları orada otururlardı. Ben çocukken ve halıcılardan geçerken onlar arasında gayet heybetli bir adam görürdüm. Başındaki Sultan Mahmudkârî geniş ve yüksek bir fes alını ile kulaklarının yarısını örter, fesinin altındaki beyaz takke kenarlarından birer parmak taşardı. Çehresini hemen hemen kaplayan sarkık kaşları, pala bıyıkları ve uzun sakalı arasındaki iri ve canlı gözleri baktığı yerlere heybet ve hürmet yağdırırdı. Arkasına Avniyye denilen biçimde bir kaput giyer, uzun ve enli palasını oturduğu vakit yanında, ağır ağır yürüdüğü zaman dayanmak için elinde bulundururdu. Gazi Baba diye hürmet edilen ve herkes tarafından eli öpülen bu ihtiyar aslanın vücudunda silah dokunmamış yer olmadığı, hatta kalça etlerini gülle götürdüğü söylenirdi.

Solda ve Gureba Hastanesi'ne doğru giden yolun ikiye ayrıldığı noktada Yavuz Sultan Selim'in hayatında yapılan hem medrese hem cami sadelik içinde bir sanat ve metanetle kendini gösterirdi. Yavuz'un asıl camii burasıydı. Mimarını da Sinan'dı. Sultan Selim Camii denilen mabet, Kanunî tarafından babası namına yaptırılmıştı. Bu medrese ve cami, Sulukule'den girip Yenibahçe ve hastane çayırıları önünden açıkta geçen, Halıcılar, Sülüklü, Horhor ve Aksaray'dan kapalı olarak giden Bayrampaşa Deresi'nin ta kenarına yapılmıştı. Dere taşıdığı vakit yalı cihetindeki odalara su dolardı. Hatta derenin taşkın sularıyla şiddetli yağmurlarda vadinin iki tarafından gelen seller, Halıcılar, Etmeydanı, Horhor ve Aksaray gibi basık yerleri deniz hâline getirir, karşıdan karşıya hamal yahut araba ile geçilirdi. Bir kış günü Darüşşafaka'daki dersime yetişmek için Halıcılar'daki sel denizinin bir kenarında diz kapaklarıma kadar sıvandığımı ve karşıki sahile öyle geçebildiğimi hatırlarım.

Mimar Sinan gibi bir üstadın böyle dere kenarına öyle bir bina yapmış olmasına akıl ermiyor. "Belki o vakitler derenin yatağı uzakta ve üstü tonozlu idi.



5- Fatih Camii, Demokrat Parti döneminde restore edilmiş, sağ minaresinin külâhı takılmış

Bakılmadığı için tonozlar yıkıldı da sular mecrasını değiştirdi." demek hatıra geliyor.

O civara Halıcılar Köşkü denilmesi, vaktiyle oralarda bir hünkâr köşkü bulunduğunu ve etrafının marmur ve kibar yatağı olduğunu anlatıyor. Halıcıların garp tarafında Lütfi, şimal cihetinde Hüsrev Paşaların türbeleri, az daha şimalde Bâlî ve İskender Paşaların camileri bulunması bunu teyid ediyor.

Bahsettiğim türbeler yangında harap olmuş, Bâlî ve İskender Paşa camileri evkaf tarafından tamir edilmiştir. Gureba Hastanesi'ne giden yolun sol tarafında Lütfi Paşa'nın harap türbesi bulunmaktadır. Gureba Hastanesi, II. Mahmud'un haremî ve Abdülmecid'in validesi Bezmiâlem Kadın'ın hayrıdır. Bundan başka birçok eser vücuda getirmiş olan o kadın, Dolmabahçe Camii'ni de yaptırmış 1852'de vefat ederek Sultan Mahmut Türbesi'ne gömülmüştür.

Lütfi Paşa ise Kanunî'nin sadrazamlarından idi. Ufak tefek manzumelerinden başka müteaddit eser yazmıştı. *Âsafnâme'si* ve *Târih'i* meşhurdur. *Târih'i* devlet matbaasında ve merhum Âli Bey'in aslından çok haşiyeleriyle basılmıştır. 1562'de ölmüş ve buradaki türbesine gömülmüştü.



6- Fatih semtinin Haliç tarafından genel görünüşü

Bu türbenin karşısındaki kahvehanede cuma sabahları alaturka musiki meraklıları toplanır, eski usulde besteler, nakışlar, kârlar, semailer okunurdu. Molla Gürani'de tramvay yolundaki büyücek bir kahve dükkânının meşkhanesinde Üstad Hacı Keramî merhum tarafından musiki talim olunurdu.

Biraz da şarka doğru dönelim: İleriki tuğla yığıntısı Kilise Camii'dir ki Bizans'tan kalma mühtedi bir mabet idi. Antika olması dolayısı ile geçen senelerde sıvaları kazındı, tuğlaları meydana çıkarıldı, cümle kapısına tahtadan iki kanat takılıp bırakıldı. Evvelce oralarda otlatılan hayvanların öğle güneşinde ağılı, saygısız bazılarının da istirahat yeri oluyordu. Uzaktan görmekle iktifa edelim. Yanına gitmeye kalkışacak olursak kanalizasyon yapıldığı hâlde akıntısı kesilmeyen dereyi geçmek lâzım. Potinlerimizi çıkarsak bile etraftan getirilip dökülen moloz ve süprüntülerin ıslanmasıyla hâsıl olmuş çamur deryasına batmak muhakkak. Dere boyunu hayalen takip ederek Etmeydani'na doğru yürüyelim.

Yassı tuğlalardan kat kat yapılmış olan şu kemer, meşhur Yeniçeri Kışlası'nın medhali. Vaktiyle Topçu Yüzbaşı Kara Cehennem İbrahim Ağa'nın güllerine göğüs verdiği gibi hâlâ da çoluk çocuğun tahripkârlığına

karşı durmaya çalışıyor. Yüksekliği o kadar az ki uzunca boylu bir adam, altından geçecek olsa başını çarpacak. Etmeydani'nı sel basmasın diye zaman zaman zeminin yükseltilmesi, kemerin alçalmasına sebep olmuş. Bunun iç tarafındaki kışla gayet geniştir. *Hadîkatü'l-cevami'* sahibinin Orta Cami'den bahsederken, "Yeni Odalar'ın ortasında vakidir." demesi, kışlanın genişliği hakkında bir fikir verebilir. Çünkü Orta Cami ile kemerin arasında epeyce mesafe vardır. 1825'te ve Yeniçeriliğin kaldırıldığı sırada bu kışlanın kapısı topa tutulmuş, binası da gülle ile tutuşturulmuştu. Vakanüvis Esad Efendi *Üss-i Zafer* isimli kitabında kışlaya edilen hücumu pek güzel anlatmıştır.

Yeniçerilik tarihinin son sahifesi demek olan şu kemere biraz bakılsa ve büsbütün yıkılıp gitmesine meydan verilmese iyi olur sanırım. Kemerin ilerisinde ve hafifçe bir yokuşun ortasındaki mabet Orta Cami'dir. Kanunî devrinde yapıldığı rivayet edilen Orta Cami, kışla ile birlikte yanmış. Uzun müddet virane hâlinde durduktan sonra -galiba Hayri Bey merhumun Evkaf nâzırlığında yeniden yaptırılmıştı. Tarihe bakılacak olursa Yeniçeri ihtilâllerinin çoğunda Orta Cami'in adı geçtiği görülür. Ocağa sığınan II. Osman oraya getirilmiş,



I. Mustafa'nın ikinci defa saltanatına orada karar verilmiş, Edirne Vak'ası'nın müzakereleri orada icra edilmişti.

### III<sup>3</sup>

Caminin karşısında Damad İbrahim Paşa'nın yaptırmış olduğu Orta Çeşme'nin akan tek musluğundan ahali istifade etmekte. Bu çeşme, iki yüzlü ve dört aynalı olarak yaptırılmışken bir tarafındaki ayna taşları ve tarih kitabeleri yok olmuş. Orta Çeşme'den Sofular'a giden yolun sol köşesinde "Fezullah Efendi Sokağı" yazılı bir levha mihlanmış ki üstünde adı yazılı olan Fezullah Efendi, hırsı ve tamai ile Edirne Vak'ası'nın zuhuruna sebep olan meşhur şeyhülislamdır. Bu sokağın daha yukarısında ve biraz sağ tarafında Millet Kütüphanesi bulunuyor. Mevcudiyetiyle iftihar edebileceğimiz bu kıymetli müessese, Fezullah Efendi'nin yaptırdığı bir medrese idi. Belediye, bu güzel binayı da yıkmak istemişse de Evkafça mükemmelen tamir edilmiş ve merhum Ali Emiri Efendi'nin himmetiyle zengin bir kütüphane hâline getirilmişti. Kütüphanenin biraz aşağısında ve sağ

cihetinde etrafı bir meydancık olan Kıztaşı görülmektedir. Bu taş 11 m 20 cm yüksekliğinde bir sütundur. Miladi V. asırda dikilmiş, tepesine İmparator Marsiyan'ın bir heykeli konulmuş ki heykel ile sütunun irtifaı 21 m'ye çıkıyormuş.

Bay Celal Esad'ın *Eski İstanbul* unvanlı eserinde ve "Marsiyan Sütunu-Kıztaşı" bahsinde, hülasa ettiğim malumat verildikten sonra deniliyor ki:

Bugün Kıztaşı diye maruf olan bu taştan başka bir sütun daha vardı ki asıl ona Kıztaşı derlerdi. Bunun sebep-i tesmiyesi de mezkûr sütun üstünde aşk ilahesi Afrodit'in heykeli bulunmasındandı. Güya bu heykelin yanından geçen kızlar şayet bakire değil iseler belli olur imiş. İmparator Jüsten'in (565-578) baldızı bu heykel yanından geçerken bakire olmadığı bir sada-yı gaipte ahaliye ihbar edildiğinden imparatorun emriyle bu heykelin kırdırıldığı rivayetine bazı eserlerde tesadüf edilmektedir.

Kütüphanenin karşısına tesadüf eden seddin üstündeki ilk mektep, eskiden askerî rüşdiye mektebi idi. Her vilayet merkezinde bulunan askerî rüşdiyelerden İstanbul'da

3 Şadırvan, 4/19 (1936), s. 10-12.





7- Beyazıt Yangın Kulesi'nden Fatih ve Yavuz Selim semtleri

Gülhane, Soğukçeşme, Fâtih, Eyüp, Kocamustafapaşa, Beşiktaş ve Toptaşı mevkilerinde yedi tane vardı ki sıkı bir terbiye ve ciddi bir talim ile pekiyi talebe yetiştirirlerdi. Şimdi Konya ve Erzincan'da bulunan askerî orta mektepler bunların yerine açıldı.

Gülhane Rüşdiye-i Askeriyesi hâlâ Gülhane Hastahanesi'dir ki ben rüşdiye tahsilimi orada bitirmiştım.

İlk mektebin altındaki seddin yıkık duvarını solumuza alarak yokuşu çıkar ve yine sola dönecek olursak Fâtih Camii heybet ve azametiyle gözümüzün önünde yükselir.

Avlusuna girilecek kapı şimdi bir çıkıntı hâlinde duruyor. Çünkü yan duvarları yıktırılmış, caminin avlusu cadde hâline konulmuştur.

Kapının sağ tarafında türbe haziresi vardır ki evvelce meydanda duran musalla taşları, içerisine alınmış olduğu için cenaze namazları orada kılınmaktadır.

Musalla taşları, mukaddema meydanda bulunduğundan onların üstüne dizilen cenazeler karşısında ve gelene geçene karşı açıkta namaz kılış hiç iyi bir manzara teşkil etmiyordu. Onların içeriye götürülmesi çok iyi olmuştur.

Hazire dâhilinde ilmen yahut rütbe itibarıyla büyük birçok kimselerin mezarları vardır. O mezarlarda yatanların hepsini bilmesek bile kapıdan girilince hemen sağ tarafta görünen bir kabrin sahibini öğrenmemiz lâzım gelir ki üstündeki yazılardan Şeyhülmuhammad Ahmed Midhat Efendi merhumun merkadi olduğu anlaşılır. Ayakucunda da merhumun evvela aleyhtarları sonra da pek ziyade hürmetkârı olan Hoca Hâlis Efendi merhum yatmaktadır.

Midhat Efendi, ömrünün son zamanlarında Cemiyet-i Tedrisiye'nin (şimdi Okutma Kurumu) idare heyetine seçilmiş olduğu için müzakerede bulunmak üzere haftada bir defa Darüşşafaka'ya gelir ve gece orada



8- Aksaray'dan Taşkasap'a doğru uzanan Millet Caddesi. Taşkasap, artık ismi sadece eski romanlarda, hikâyelerde ve resmî kayıtlarda geçen unutulmuş bir semttir (İstanbul'un Kitabı)

kalırdı. 1915 senesi içinde bir gece gene orada içtimada bulunduktan sonra rahatsızlanmış, şimdiki müdür Bay Ali Kâmi Akyüz'ün kucağında Hakk'ın rahmetine kavuşmuştu. Ertesi gün cenazesi mektepten kaldırıldı, tabutu öksüz yavruların omuzunda olduğu hâlde Fâtih'e götürüldü. Namazı orada kılındıktan ve tezkiyesi Hâlis Efendi tarafından yapıldıktan sonra gömüldü.

Ben, Ahmed Midhat merhum için "Nevha" başlıklı bir tarih yazmıştım ki şunlar, onun beyitleri cümlesindendi:

Yetişmiyor içimizde nedense bir fâzıl  
Belâya bak, yetişenler de eyliyor rihlet  
Vatanla bir gidiyor inkırâza fikr ü zekâ  
Ufûlü Midhat'ın işte bu kavle bir hüccet  
Yazık o mihr-i mesâî gurûb edip gitti  
Yerinde kaldı kapanmaz amîk bir zulmet  
Çalıştı nısıf asırdan ziyâde, neşretti.

Cihân-ı gaflete birçok masîr-i gayret  
Geçirdi ömrünü yazmak, okutmak üzre bütün  
Erişdi mekteb içinde hayatına gayet...

Mehmed Âkif'in,

Derâğûş etmek ister nâzenîn-i bezm-i lâhûtu:  
Kol açmış her menârı sanki bir ümmîd-i cür'etkâr!

diye tasvire çalıştığı şimdiki Fâtih Camii, Fâtih'in yaptırdığı bina değildir. Sonradan yaptırılmıştır. İlk mabedin binası sekiz senede ve 1470'te (875) tamamlandığını *Hadîkatü'l-cevami'* sahibi yazıyor. 1179'da (1765-1766) zelzeleden yıkılması üzerine 1181'de (1767-1768) teccidine başlanılıp 1185'te (1771) hitam bulduğunu da ilave ediyor.

Fâtih Camii'nin bulunduğu meydanın iki tarafı vardır. Şimal tarafına Karadeniz ciheti, cenup tarafında



9- Fatih'in mahallelerinden olan Taşkasap, Tahirü'l-Mevlevî'nin oturduğu semtti

Akdeniz ciheti derler. Şimdi hayalen durduğumuz Akdeniz ciheti, Meşrutiyet'in ilanına kadar daimi bir pazar yeri idi. Satıcıların çoğu Tatar olduğu için bazı zürefaca Tatar Pazarcığı denilen bu alışveriş yerindeki dükkânların hemen hepsi çadır ve kulübeden ibaretti. Nerede çürük, çarık şeyler varsa dükkânlarda onlar bulunur ve gayet ucuz satılırdı. Bundan dolayı Fâtih semtinin ucuzluğu dillerde destan olmuştu.

Meşrutiyet'in ilanından sonra ve Dühanizâde Hâfız Mehmed Efendi'nin Fâtih belediye reisliği zamanında bu pazarcık kaldırıldı. Yerine güzel bir bahçe ve havuz yaptırıldı. Fakat bugün o bahçenin yerinde yellere esmekte ve tozlar savrulmaktadır.

Meydanın Karadeniz ciheti de bayram yeri idi. Orası yılda yedi gün toplanan çocukların sevinç sesleriyle çın çın öterdi. Şimdi çarşamba günleri orada tavuk pazarı kurulduğu için horoz sesleri ve ördek vakvakları duyulmaktadır.

Ben şu hayalî gezintiye dalmış ve fikren epeyce yorulmuştum ki çok sevdiğim bir zat, ziyaretiyle beni şerefletmişti. Onun için gezintiye bıraktım. Neşeli bir musahabe ve karşılıklı bir kahve ile yorgunluğumu giderdim.

#### IV<sup>4</sup>

Penceremin önünde hayalî ve tarihî bir gezinti yaparken Fâtih Meydanı'na çıktığımı ve zihnen orada bulunduğum sırada bir misafir geldiği için hayalî dolaşmayı bıraktığımı evvelki nüshada hikâye etmiştim. Muhterem misafirim, hâl, hatır istifsarından sonra ne ile meşgul olduğumu sordu.

"Pencere önünde seyahate çıktım." dedim. Hayretle yüzüme baktı ve:

"Nasıl?" diye sordu.

Sabahtan beri beni oyalayan zihnî gezintiye anlattım, bir iki kâğıt üstünde o gezintinin izleri demek olan çizintileri de gösterdim. Hoşlandığını gülümseyişinden ve başını sallayışından anlıyordum. Bir aralık:

"Canım birader, şu seyahati yarıda bırakma. Hem neşeli, hem faideli oluyor! Bugün görülecek bir işim olmasaydı ben de sana yoldaşlık ederdim!" diye teşvik edici sözler söyledi. Latife olsun diye:

"Seninle yoldaşlık edemeyiz!" dedim. Sebebini sordu.

<sup>4</sup> Şadırvan, 4/21 (1936), s. 92-95.



10- Şehzadebaşı'ndan Fatih (*İstanbul'un Kitabı*)

“Sen bir şeyin sathî tarifiyle iktifa etmezsin. Âdeta ıçığını cıçığını öğrenmek istersin. Onun için arkadaşlığa kalkışırsak yol alamayız. Bense uzunca bir lâmelif çevirmek istiyorum.” dedim. Gülüştük.

“Evet, ben tedkikimi tâmik etmeliyim. İyice gösterebilmek için iyi görmek lâzım olduğunu sen de inkâr edemezsin ya. Fakat nedense bu sefer sığlarda gezinmeyi iltizam etmişsin. Öyle olmakla beraber o sığ yerler bazı boyları geçecek kadar derin.”

“Sen yoluna devam et, bana da izin ver.” diyerek gitti.

Sevgili arkadaşımın düşüncesi doğru idi. İyice gösterebilmek için iyi görmek, iyi görmek için de iyice durmak ve haylice sormak gerekti. Şimdi ise bunları yapmaya vakit bulunamıyor, bulunsa bile uğraşmaya tahammül edilemiyor.

\*

Gezintimiz Fâtih Meydanı'nda kalmıştı. Oradan Edirnekapısı'na doğru iki yol vardır. Biri, şimdi Darüşşafaka'ya izafe edilen Çarşamba, öbürü de Hâfız Paşa caddeleridir. Vaktiyle meydanın müteaddit kapılarından ikisi bu caddelere açılırdı ki sağdakine Boyacılar Kapısı,

soldakine Çörekçiler Kapısı denirdi. Hâfız Paşa Caddesi'ni takip edelim. Solumuzda kalan Malta Çarşısı'nı ve önümüzdeki ufak tefek dükkânları geçelim.

Bu yola Hâfız Paşa Caddesi denilmesi, paşanın az ileride bir camisinin bulunmasındandır. Eskiden güzel, şimdi ise pek fena harap olan bu mabedin yapılışı tarihi “Hâfızıye” imiş ki ebced hesabınca 1595 (1004) senesini gösterir.

Hâfız Paşa'nın adı anılınca onun Bağdat seferinde imdat gönderilmesi için IV. Murad'a manzum arıza yazması, padişahın da yardım edeceği yerde serdarına nazire olarak manzum cevapname yollaması hatıra gelir. Askerlik tarihinde bir garibe olmak üzere zaptolunmaya değen o iki manzumeyi naklediyorum.

#### Hâfız Ahmed Paşa'nın Arızası

Aldı etrâfi adû imdâda asker yok mudur  
Din yolunda baş verir bir merd-i server yok mudur

Hasm-ı bed-kış bu oyunda ruh-be-ruh şehmet ider  
Cenkde at oynadur ferzâne bir er yok mudur



11- Fatih Camii'nden Edirnekapı'ya (M. Hilmi Şenalp Arşivi)

Bir aceb girdâba düşdük çâresiz kalduk meded  
Âşinâlar zümresinden bir şinâver yok mudur

Cenkde hempâmız olup baş verib baş almağa  
Arsa-i âlemde bir merd-i hünerver yok mudur

Ref'-i bî-dâda tekâsülden garaz ne bilmezüz  
Derd-i mazlûmân suâl olmaz mı mahşer yok  
mudur.

Âteş-i sûzân-ı a'dâya bizümle girmeye  
Derd içinde imtihân olmuş semender yok  
mudur

Dergah-i Sultan Murâd'a nâmemiz îsâline  
Bâd-ı sarsar gibi bir çâpük kebûter yok mudur

#### IV. Murad'ın nazire olarak cevabı

Hâfız-ı Bağdâd'a imdâd etmeğe er yok mudur  
Bizden istimdâd edersin sende asker yok mudur

Düşmeni mat etmeğe ferzâneyim ben der idin  
Hasma karşı şimdi at oynatmağa yer yok mudur

Gerçi lâf urmakta yoktur sana hempâ bilürüz  
Lîk senden dâd alur bir dâd-küster yok mudur.



Merdlik dâvâ edersin bu muhanneslik neden  
Havf edersin bâri yanında dilâver yok mudur

Râfizîler aldı Bağdâd'ı tekâsül eyledin  
Sana hasm olmaz mı Hazret rûz-ı mahşer  
yok mudur

Bû-Hanîfe şehrin ihmâlinle vîrân etdiler  
Sende âyâ gayret-i dîn ü peygamber yok  
mudur.

Bî-haberken saltanat ihsan eden Perverdigâr  
Yine Bağdâd'ı eder ihsân mukadder yok mudur

Rüşvet ile cünd-i İslâm'ı perîşân eyledin  
İşidilmez mi sanursın bu haberler yok  
mudur

Avn-i Hak'la intikam almağa a'dâdan meğer  
Bende-i dîrin vezîr-i dîn-perver yok mudur.

Bir Alî-sîret vezîri şimdi serdâr eyledim  
Hızr u peygamber muîn olmaz mı rehber  
yok mudur

Şimdi hâli mi kıyâs eylersin âyâ âlemi  
Ey Muradî pâdişâh-ı heft-kişver yok mudur.

Bağdat'ı geri almaya kuvvetinin yetişmediğini ve ordunun takviyesi için asker göndermek lâzım geldiğini -velev manzum yazmak münasebetsizliği olsun- bildiren bir kumandana yardım yerine nazire yazıp yollamak kadar şaşılacak bir hareket olmasa gerektir.

Hâfız Ahmed Paşa'nın ölüşü, daha doğrusu öldürölüşü de hem gariptir hem acıklıdır.

1630 (1041) tarihinde ikinci defa sadrazam olmuştu.<sup>5</sup> Sadaret kaymakamı Topal Receb Paşa ise o makama göz dikmişti. Hâfız Paşa'nın sadrazam oluşundan üç buçuk ay kadar geçtikten sonra Receb Paşa'nın teşvikiyle bir ihtilâl çıktı. Zorbalar, sarayın meydanına toplandılar. Divana gelen Hâfız Paşa'yı taş atarak atından düşürdüler. Paşa, güç hâl ile saraya girebildi ve mührü hünkâra teslim ile istifa etti. Tebdil-i kıyafetle Yalı Köşkü'nden bir kayığa bindi. Üsküdar'a geçmek istedi. Arkasından kayık gönderdiler, geri çevirdiler. Paşa işi anladı. Saray meydanında başını isteyip duranlara doğru yürüdü, üzerine ilk saldıran sipahinin suratına öyle bir yumruk vurdu ki herifin ağzından, burnundan kanlar fışkırıp yere yuvarlandı. Fakat bu sırada umumi bir hücumu uğradı. Zavallının vücudu delik deşik oldu, hatta bıçakla boğazı kesildi.

Sultan Murad bu manzarayı seyrediyorken ağlıyor, bir taraftan da mührü Receb Paşa'ya veriyordu.

O asrın akıllı erik ve kulağı delik adamlarından Evliya Çelebi, Receb Paşa'dan bahsederken, "Musa Çelebi'yi musâhib-i şehriyarî iken üzerine hançerler üşürtüp zorbalara katlettirdiğini" sonra "zorbalara ile ülfeti olduğu meydana çıkıp Musa Çelebi'yi katlettirdiği zâhir olduğundan divana çağrılarak mahnuken katlolundu"ğunu söyler ve "Hakir dahi pederimle divanda ol gün hazır idim fi 27 Şevval sene 1042." der Evliya'nın bahsettiği Musa Çelebi, IV. Murad'ın pek sevgili musahibi idi. Şair Nefî'nin:

Yûsuf-ı Îsâ-şiyem Mûsa Ağa kim tal'ati  
Gün gibi bir şu'ledir gûyâ çerâğ-ı Tûr'dan

Tıynet-i pâkinde yok aslâ küdretten eser  
Cisini halk eylemiş Bârî Taâla nûrdan

Böyle zîbâ suret ü pakîze-sîret görmedim  
Bir melekdir gûyiyâ etmiş tevellüd hûrdan

Cebhe-i berrâk ile ol gerden-i kâfur-gûn  
Zâhir oldukça girîbân-ı siyeh semmûrdan

<sup>5</sup> Hâfız Paşa'nın ikinci sadrazamlığına söylenen tarihlerin en sanatlısı, Galata Mevlevîhanesi Şeyhî Âdem Dede'nin "Hâtem (1041) he-hâfız âmede (1041) bâ-zill-ı (1041) mahfûz bâd (1041)" mısrasındır ki, işaret edildiği üzere dört tane tarihi muhtevlidir.

Seyr eden kimse tulu' etti kıyâs eyler hemân  
Âfitâb-ı âlem-ârâyı şeb-i deycûrdan

Hemdem-i şâh-ı cihan olsa acep mi rûz u şeb  
Zâtı bir mecmûadır ahlâkı nâ-mahsûrdan  
Münderic zâtında envâ'-ı mekârim ol kadar  
Fark olunmaz tab'i bir gencîne-i mestûrdan

Cebr-i hâtır etmedir lütf ile dâim âdeti  
Budur ânınçün dua ana dil-i meksûrdan

Kurb-i sultân-ı cihanda ola dâim kâmrân  
Hak vücûdun hıfz ede âsib-i dûr-a-dûrdan.

kıtasından yakışıklı bir adam olduğu anlaşılıyor. IV. Murad, musahibinin acıklı bir surette öldürölmesinden çok müteessir olmuş,

Yola düşüp giden dilber  
Musa'm eğlendi gelmedi  
Yoksa yolda yol mu şaşdı  
Musa'm eğlendi gelmedi.

varsağısını yazmış, Evliya Çelebi'nin musiki hocası Derviş Ömer bu güfteyi bestelemiş, halkın ağzında okunmaya başlamış. Padişah bunu işittikçe teessürü arttığı için okunmasını yasak etmiş. Evliya Çelebi, ilk defa onun huzuruna çıkınca Bestenigâr makamından bir taksim ettikten sonra bu varsağıyı terennüm etmiş. O terennüm ederken padişah, mendili yüzüne tutmuş ve ağlamış.

Sözü buraya kadar uzatmaktan maksadım, bir nükteye işaret etmek içindi.

Malum ya halk ve divan vasıflarıyla ikiye ayrılan edebiyatımızın birinci kısmı mensupları, yani saz şairleri XI-XVII. asırda ikinci kısmın, yani kalem şairlerimizin tesiri altına girmişler, aruz vezniyle manzumeler yazmaya başlamışlardı. Divan şairlerinden bazıları da XVIII. asırda hece vezniyle uğraştılar.

Öyle zannediyorum ki aruzcuları hece vezniyle yazı yazmaya irca eden, IV. Murad'ın şu iki duraklı ve sekiz heceli varsağıyı tanzim eylemesi olmuştur.

## V6

Eski yola nispetle solda bulunan, açılacak caddeye göre sağda kalacak olan ahşap bir cami var ki köşesindeki çeşmeciğin üstünde iki tane kumru resmi bulunduğu için

<sup>6</sup> Şadırvan, 4/22 (1936), s. 135-136.



12- Bayrampaşa vadisinden başlayarak Murat Paşa Camii ile Valide Camii arasından Aksaray Meydanı'na inen Vatan Caddesi'nin bölgede yıkımlar yapıldıktan sonraki görünüşü (İstanbul'un Kitabı)

Kumrulu Mescid denilmektedir. Burasının Fâtih Camii'ni yeniden yapan mimarın hayrı olduğunu kendi de mescidin mezarlığında gömülü bulunduğunu *Hadîkatü'l-cevami' müellifi* yazıyor.

Az daha ileride ve küçük bir çarşı arasında Nişancı-i Cedid diye anılan büyük bir cami görülür. Burası da -Fuzulî'nin nişancısına dair yazdığım makalede bahsi geçen- Nişancı Boyalı Mehmed Paşa tarafından yaptırılmıştır. *Hadîkatü'l-cevami'*nin yazışına göre binasına 1584'te (992) başlanılmış ve 1588'de (997) bitirilmiş. Boyalı Paşa da 1595'te (1004) vefat ederek camiye bitişik ve caddeye nazır türbeye gömülmüş.

Önümüzde bir meydancık, ortasında bir kuyu var. Burası meşhur Zencirli Kuyu. Vaktiyle üstündeki kol, kalın ve uzun bir direk olup bir ucuna kocaman bir taş bağlıydı. Sonra pek köylü işi olan bu tertibi biraz incelediler, üstündeki direği çıkarıp yerine bir demir sütun koydular. Mesnedini de demirden yaptırmakla onu şehirleştirdiler.

Zencirli Kuyu hakkında -hayalî ve yahut hakiki olduğunu kestiremediğim- bir fıkra vardır:

II. Mahmud, bir gün Edirnekapısı'na doğru gidiyormuş. Musahiplerinden meşhur Said ve Abdi Efendiler de maiyetinde imiş. Tam kuyunun yanından geçerken Said Efendi kapı yoldaşı Abdi Efendi'ye yüksek sesle: "Hey gidi eski padişahlar hey! 'Dile benden ne dilersin?' diye kullarına ihsan ederlerdi." demiş. Sultan Mahmud bunu işitince atının başını çekmiş.

"Said, dile benden ne dilersin?" sorulduğunda bulunmuş. Said Efendi alel'usul padişahın çok yaşamasını dilemiş; padişah sorulduğunda ısrar etmiş. Said Efendi işin miyanesi geldiğini anlayınca:

"Efendimiz, ferman buyurun, Abdi Efendi kulunuzu şu direğin bir ucuna bağlasınlar da kuyudan bir kova su çeksinler!" dileğini göstermiş. Padişahın işareti üzerine Abdi Efendi hemen attan alınmış, direğe bağlanmış ve kuyudan su çekilmiş.

Abdi Efendi hem şişman hem korkak bir adam olduğu için bağlanıldığı direğin kuyuya eğilen bir ucuna mukabil öbür ucunun yükseldiği ve adamcağızı yükselttiği sırada onun çabalaması ve bağırıp





13- Sarayhan ve Fatih semtinin görünüşü

çağırması Sultan Mahmud'u da, orada bulunanları da güldürmüştü. O zamanın zevkine göre bu da bir eğlence imiş.

Aksaray ile Unkapanı'nın Yeşil Tulumbarları gibi Nişancı'daki Zincirli Kuyu da bu civarın mensubileyhi olmuştu. Etrafı ulema konaklarıyla mamur idi. Meşhur Sünbülzâde Vehbî bu tarafta oturduğunu,

Çâh-i zekan üftâdesi dilbeste-i zülfüz  
Zincirli Kuyu ânım için meskenimizdir.

beytiyle ve bir hüsnütalil ile haber verir.

Ukalalık olsa bile anlatacağım. Çünkü söyleyeceklerimi bilenler bulunsa bile bilmeyenlerin daha ziyade olduğuna eminim.

Divan şairleri, sevgilinin saçlarını akıl zinciri ve gönül yuvası tahayyül ederlerdi. Nedim'in:

Akıbet gönlüm esîr etdin o gîsûlarla sen  
Hey ne câdûsun ki âteş bağladın mûlarla sen

beyti ile benim,

Zülf-i nigâra lâne-i dil derd-i şâirân  
Ben karşısında buldum onun dil-nişinliği

beytimde olduğu gibi.

Bazı çenelerin ortasındaki çukurcuğa da "çâh-ı zenehdan" yani çene kuyusu derler. Ve gönüllerin oraya düştüğünü söylerlerdi. Şirazlı Hâfız:

Âb-ı rûy-i hûbi ez çâh-i zenâhdan-ı şüma

mısraı ile sevgilinin çenesindeki çukurun güzellik yüzü suyuna menba olduğunu iddia eder. Adı hatırımda kalmayan bir Türk şairi de:

Susadım, su diledim çâh-ı zanehdanından  
Bir Arab bekler imiş, ben onu hâli sandım.

beytinde çene kuyusu tabirini tevriyelerle kullanmıştır.

Yine divan edebiyatında ve mânâya ait sanatlar arasında hüsnütalil denilen bir hareket vardı ki bir hadiseye hayalî ve güzel bir sebep göstermekti. Sünbülzâde'nin yukarıki beytinde hüsnütalil vardır. Çünkü Zencirli Kuyu semtinde oturuyormuş iddiasının sebebi ise kendisinin çene kuyusuna düşmüş ve zülf zencirine tutulmuş olması imiş! "Hüsnütalil, bir şeye güzel bir illet beyan etmek olduğuna göre Sünbülzâde'nin beytinde ne gibi güzellik var?" diye istizah edilecek olursa "O ciheti merhumdan sormalı!" cevabını veririm.

Tramvay yolunun sağ tarafında şimdi oyun yeri olan geniş derinliğe Çukurbostan denilirdi. Darüşşafaka'dan Sultan Selim Camii'ne giden yolun kenarında bir çukur bostan daha vardı ki bunun içi, sade bostan olmakla kalmamış, mescidiyle beraber bir mahalle hâlini almıştır. Bir üçüncü çukur bostan da Hekimoğlu Ali Paşa ile Odabaşı semtleri arasında bulunmaktadır.

Bizans'tan kalan çukur bostanların eskiden su deposu olarak kullanıldıkları söylenilmektedir.

Abdurrahman Şeref Efendi merhum, *Târîh-i Osmânî Encümeni Mecmuası*'nın 38. sayısındaki "İstanbul'da Su Müzayakası" başlıklı bir yazısında:

"Malûm olduğu üzere kadimde İstanbul'un mâ-i cârîsi olmayıp hanelerdeki kuyular ve sarnıçlarla su ihtiyacı def olunurdu. Edirnekapısı dâhilinde ve Sultan Selim semtindeki çukur bostanlar ve Binbirdirek umumi su depoları idi." diyor.

Odabaşı tarafındaki çukur bostan son vaka'nüvisin hatırına gelmemiş olmalı ki bu fıkrasında bahsetmemiş.

Spor meydanı olan bu geniş çukurun tramvay yolundaki kenarına sacdan bir siper yapılmış. Oyunun bedava seyredilmemesi için yapılan bu mânia pek çirkin duruyor. Şu hâl gelene geçene ve görüp anlayana zarafet, menfaate feda edilmiş gibi görünüyor. Şu eğri büğrü sac perdenin kopuk yahut delik bir yerinden karşıya doğru bakılırsa ufku teşkil eden Okmeydanı sırtları görülür, İstanbul'un alınışında idman yeri yapılmış olan bu saha acaba gene spor yeri olamaz mı? Orada büyük bir stadyum kurulmakla eski bir hatıra uyandırılmaz mı?

Az ileride ve tramvay yoluna nisbetle çukurca bir nokta üzerinde Ka'riye yahut Kahriye Camii gözükyor. II. Bayezid'in sadrazamlarından Hadim Ali Paşa'nın camiye tahvil ettiği bu mabet, evvelce burada bulunan bir köy manastırının kilisesi imiş. Adı da Hora imiş.

Theodosios surlarının, yani şimdi gördüğümüz kale duvarlarının yapılmasından mukaddem burası Bizans şehrinin dışında bulunduğu için "Hora" deniliyormuş ki "şehir harici" demekmiş. Belki Karye diye Türkçeye çevrilmiş, sonra Karye kelimesi Ka'riye veyahut Kahriye olmuş.

Kıymetli mozaikleriyle meşhur olan bu mabet hakkında merhum İhtifalci Ziya Bey'in ayrıca bir eseri vardır. Bay Celal Esad'ın *Eski İstanbul* unvanlı kitabında da caminin planı, mozaikleri, dehlizleri gösterilmiş, hakkında tarihî epeyce malumat verilmiştir.

Ka'riye Camii'nin hemen üst tarafında harap olmakla beraber ihtişam-ı bakiyesini hâlâ muhafazaya çalışan Tekfur Sarayı durmaktadır.

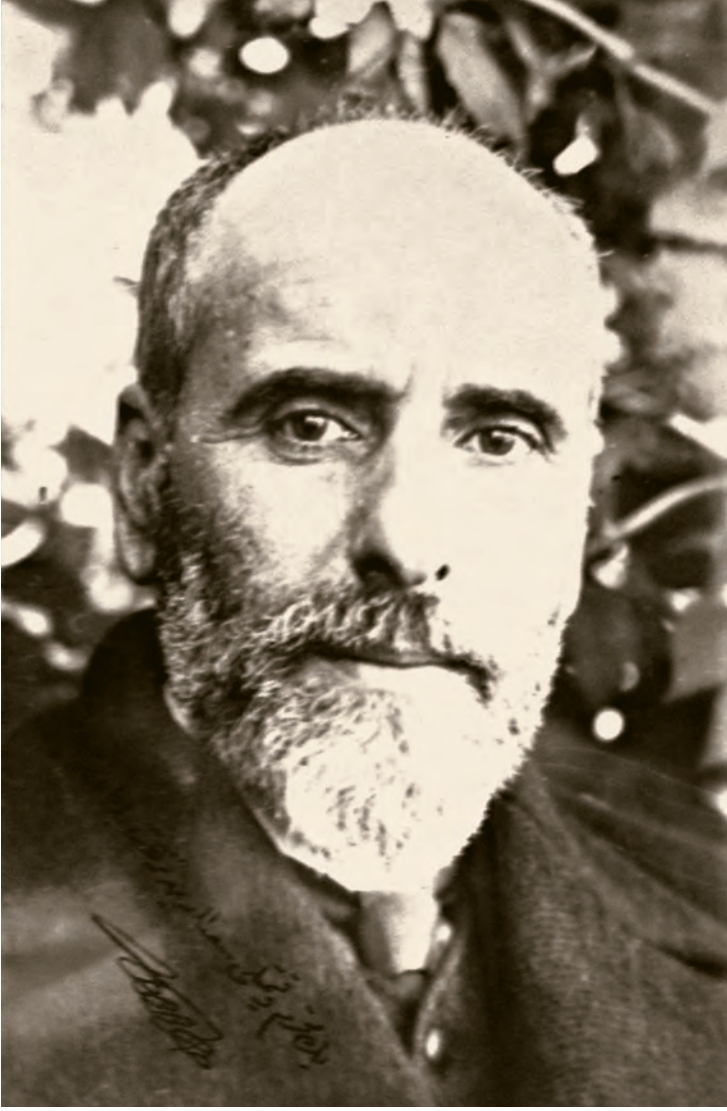
İhtifalci Ziya merhum, *İstanbul ve Boğaziçi* isimli büyük bir kitap yazmış, tertibi karışık olan o muazzam eserin iki cildi Matbaa-i Âmire'de basılmıştı. İkmali herhâlde İstanbul tarihine hizmet edecek olan o kitabın ikinci cildinde, keza Bay Celal Esad'ın *Eski İstanbul* unvanlı tarihçesinde Tekfur Sarayı'na dair hayli malumat verilmiştir. Onlardan anlaşıldığına göre Bizans'tan kalma bu bina dâhilinde ve 1204 senesinde İstanbul'daki Latin imparatorunun birincisi olan Baudouin'in taç giyme merasimi icra kılınmıştır.

Edirnekapısı'na yaklaştık. Şimdi birkaç dükkândan ibaret olan burası, vaktiyle cesim bir çarşı hâlinde idi. Dükkânların çoğu da at ve sefere müteallik eşya ile dolu idi. Çünkü o vakitler memleketimizin hududu Balkanlar'dan aşar ve Tuna sahillerine taşardı. Oralara her gün birçok giden olur ve oralardan gelen bulunurdu.

Şu muazzam cami, Mimar Sinan'ın dehası abidelerinden birini teşkil eder. Kanunî'nin kızı ve Sadrazam Rüstem Paşa'nın karısı Mihrimah Sultan namına yapılmıştır.

Medresesi, mektebi, çifte hamamı da vardı. Medrese ve mektep harap olmuş, hamam da -belki viranlığı dolayısıyla- kapanmıştır. Harap mektebin yanında yıkık bir türbe vardır ki Rüstem Paşa'nın damadı Ahmed Paşa ile bazı akrabasına ait imiş. Yine o mektebin önünde ve yüksek bir ağacın sayesinde Hakanî Mehmed Bey'in kabri sadelik içinde bir mehabetle görünür.

Merhum, Rüstem Paşa'nın diğer bir hareminden olma kızının oğlu ve Kanunî devrinin en müstağni bir şairi idi. "İltifat-ı bekâ" terkibi, vefatı tarihidir ki hicri 1015 senesini gösterir. Divanından başka Hilye-i Hakanî isimli pek yüksek bir eser yazmıştı ki ilahi bir aşkın şiir ile ifadesidir.



14- M. Tahir Olgun'un bir dostuna imzaladığı fotoğrafı (Yusuf Çağlar Arşivi)

Muallim Nâcî merhum o eser için:

Bize bir hilye-i garrâ yazdın, nâmını cebhe-i arşa kazdın  
O ne sûziş ki okurken insan bulamaz zabt-ı bükaye imkân.

der, mezarının kırk bu kadar sene evvelki hâlini de şu satırlarla tasvir eder:

... Kabrin üzerinde mağrur bulunan bir şecere-i cesime ki hemen üç yüz seneden beri hâk-i pâk-i Hakanî ile perveriş bulmaktadır. Zaten harab ve تنها olan kabristanın üzerine pek hazin bir surette sâye-endâz olmaktadır. Bu şecereye birdenbire mun'atîf olan nazar, zâir oraya sâhib-i kabrin heykeli dikilmiş gibi heybet alr.

Sokaktan geçilirken kabristanın mektep duvarına muttasıl olan en büyük penceresinden içeri bakılsa müdevver, yeşile boyanmış bir taş görülür ki cephesinde şu kelimeler yazılıdır: “Hüvelbaki, Hile Hakanı Hazretlerinin ruhu için el-Fâtiha.” Anlaşıyor ya, “Hilye-i Hakanî Hazretlerinin” denilmek istenilmiş.

Merhumun namını seng-i mezarına yazmak isteyen adamın bu namı Hilye-i Hâkânî olmak üzere tasavvur etmesi, sonra bunu da doğru yazamaması istiğrabdan ziyade teessüfe şayan hâllerdendir. Böyle şeyler güce gidiyor, insan bir, kabrin içindeki zatın büyüklüğünü düşünüyor, bir de dışındaki kitabeye bakıyor. Derûn-ı merkadden “Ne kıymet bilmez insanlar imişsiniz!” yollu bir nida işitirmişçesine utanıyor.

Gene Nâcî'nin naklettiği şu fıkra da Hakanî merhumun meşrebindeki büyüklüğe parlak bir misaldir.

... Evâilde hâcegân-ı dîvân-ı hümâyun ve kibâr-ı eklâm, Edirnekapısı Cami-i Şerifi civarındaki büyük caddede mukim olageldiklerinden, Hakanî de o cihette ikamet buyurmuş. Hilye'nin nazmını ikmal edince sadrazam-ı vakte takdim eylemekle eser takdir olduğundan Hakanî'ye ne türlü mükâfata mazhar olmak arzusunda bulunduğu sual olunması üzerine, ‘Artık ihtiyar oldum. Her gün Edirnekapısı’ndan Paşakapısı’na piyade olarak gidip gelmeğe kudretim kalmadı. Müsaade buyurulsa da hayvan ile gidip gelsem.’ cevabını vermiş. Hâlbuki o vaktin usulüne göre Hakanî rütbesinde bulunan zavatın resmen hayvana binmeleri taht-ı memnuiyette olduğundan... kendisine Babiâli civarında münasip bir hane ihsan olunmuş!

Gezintimiz epeyce uzadı. Karilerimin de benim gibi yorulmuş olacaklarında şüphe yoktur. Pencereden görünen kavs-i ufuk çevrilmiş olduğu için daha öteye gidilmesini veyahut avdet edilmesini başka bir zamana bırakalım.