

# TANZİMAT'TAN CUMHURİYET'E SOSYAL YARDIM VE KURUMLARI

SAFİYE KIRANLAR\*

## OSMANLILARDA SOSYAL YARDIM DÜŞÜNCEİ VE GELİŞİMİ

Osmanlı vakıf sisteminde güç bulup II. Abdülhamid döneminde şekillenen, II. Meşrutiyet'in ilanından sonra da modern içeriğe bürünmeye başlayan *ictimai muavenet* terimi sosyal yardımın karşılığı olarak literatüre girmiştir. Bu terimle ifade edilen geçmişteki sosyal yardımla, günümüzün refah devleti anlayışının ürünü olan ve ilgi alanını genişleten sosyal yardım arasında farklılıklar elbette vardır. Fakat kendisini ve bakmakla yükümlü olduğu kişileri geçindirme gücünden yoksun olan muhtaç kişi ya da kişilere resmî, yarı resmî ve gönüllü kuruluşlarca yapılan para ve hizmet yardımı olarak tanımlanabilecek sosyal yardımın hem geçmişte hem de günümüzdeki temel amacı yoksula yardım ilkesidir. Savaş ve barış ortamının yarattığı şartların da yoksulluk anlayışını değiştirdiği ve sosyal yardımın da değişen şartlara göre şekillendiği gerçeği unutulmamalıdır.

Osmanlı Devleti'nde sanayi gelişmesi bir yana onun tetikleyeceği toplumsal dengeleri değiştirecek şehirleşme de yaşanmadı. Toplum, genelde tarım toplumuydu, aile içi dayanışma mevcuttu ve sadaka, zekât gibi yardımlarla güçlenen yapı, kendine özgü anlayışı destekleyen vakıf ve imaret sisteminden de güç alıyordu. Klasik işleyiş vakıf sisteminin yozlaşmasıyla çözülmeye başladı, artık yoksullara yönelik uygulamalarda devletin doğrudan söz sahibi olması icap ediyordu. Daha doğrusu Tanzimat Dönemi'nde yapılan düzenlemeler, devletin sosyal yardım alanına girmesine olanak tanıdı ve XVIII. yüzyılın sonu ve XIX. yüzyılın başından itibaren şekillenmeye başlayan merkezî devlet hazinesinden yoksullara maaş ödendi. Bu maaş, vaktiyle vakıflar tarafından da yapılan ama ilerleyen zaman içinde ve özellikle II. Abdülhamid döneminde maddi açıdan zor duruma düşmüş kişilere aktarılan önemli bir kaynak olarak da görülen *muhtacîn* maaşıydı.

\* Sakarya Üniversitesi

II. Abdülhamid, kendisinden önceki padişahların dağıttıkları atıyye-i seniyye ve sadaka-i seniyyelerle hediye usulünü devam ettirmekle kalmayıp İstanbul halkına kış mevsiminde yaptığı odun ve kömür yardımlarıyla, yardımın boyutunu değiştirdi. 1882 yılında 33.528 kıyye kömürün padişah adına halka dağıtılması örneğine benzer uygulamalar, ilerleyen yıllarda da devam etti. I. Dünya Savaşı yıllarında padişahın bu uygulamasını daha geliştiren İstanbul Belediyesi, İstanbul halkını kömür ve oduncu esnafının tasallutundan kurtarmak adına piyasa fiyatının çok altında kömür ve odun sattı. Benzer uygulama savaşın sonunda da devam etti. 1922 yılının başından itibaren kış mevsiminin şiddetini artırması üzerine öncelikle dul ve yetim maaşı (*eramil ve eytam* maaşı) alanlara ucuz fiyatla yakacak verildi.

1894 İstanbul depremi, devletin yönlendirmesiyle yardım anlayışını farklı bir boyuta geçirdi. Deprem sonrasında enkaz altında kalarak ölenlerin eş ve çocuklarına maaş bağlandığı gibi, Mondros Mütarekesi sonrasında İstanbul'da sık sık yapılacak olan iane kampanyalarına örnek teşkil eden bir yardım kampanyası gerçekleştirildi ve beş buçuk ay içerisinde 82.874 Osmanlı altını toplandı.

Fakirlere yönelik yardımları seleflerine oranla bir hayli artıran II. Abdülhamid, *Darülaceze*, *Darülhayr-ı Âli* gibi gelecekteki bu türden uygulamalara örnek teşkil eden sosyal yardım kurumlarını da açtı. Böylece iktidarını daha da sağlamlaştıran II. Abdülhamid karşısında, İttihat ve Terakki Partisi onun etkisini silmek için uğraştı. İttihatçılar, padişahın kişiliğinde güç bulan faaliyetlerini devletin bir vazifesi olarak değerlendirip onun kurduğu kurumların adını değiştirip çeşitlendirirken bir yandan da fukaraperver cemiyetleri ve yarı resmî cemiyetler aracılığıyla siyasi nüfuzlarını artırmaya çalıştılar. Bu yeni yaklaşım, II. Abdülhamid'in İslamcılığının yerine, birleştirici ideoloji olarak devlete ve vatana bağlılık ve itaat fikrini güçlendirmeyi esas aldı. Balkan savaşları sonrasında bu görüş, milliyetçi temalar etrafında





1- İhtiyaç sahiplerine imarette yemek verilmesi (Preziosi)





2- Darülhayr'daki çocuklar (İBB Atatürk Kitaplığı, Albüm, nr. 53)

örgütlenen yardım kampanyalarıyla daha da güçlendi.

Padişahın adıyla özdeşleşen kurumları kapatan İttihatçılar, pek çok uygulamayı da sonlandırarak modern anlamda sosyal yardım uygulamalarını başlatmış oldular. Bu yolda yaptıkları kayda değer ilk iş, İstanbul'daki bütün hayır ve sağlık kurumlarını bünyesinde toplayan *Müessesat-ı Hayriye-i Sıhhiye* idaresini kurmak oldu. İki önemli sosyal yardım kurumundan Darülhayr-ı Âlî 1909 yılında lağvedilirken; Darülaceze, adı geçen müdüriyete bağlandı. Muhtacın maaşı ödemelerinin belirli esaslar çerçevesinde yapılması adına 1910 yılında bir nizamname yürürlüğe sokuldu. Zaten bütün işlevini yitirmiş olan Evkaf Nezareti himayesinde bulunan 20 imarettten ikisi dışındakiler 1911 yılında kapatıldı.

I. Dünya Savaşı'yla birlikte gündelik hayatın dengelerinin altüst olması yeni politikaların belirleyicisi oldu. Devlet özellikle savaşın sonunda sosyal yardım alanına daha çok girmek zorunda kalırken, eş zamanlı olarak cemiyetler etkinleşti. O güne kadar görülmemiş farklılıkta ve büyüklükte gönüllü yardım faaliyetleri organize edildi. Muhacir ve mülteci akınına uğrayan İstanbul; çok sayıda dul, yetim, felaketzede, acezenin barındığı daha doğrusu sosyal yardım almaya hakkı olan grupların yaşadığı bir şehir hüviyetine büründü. Devletin himayesine muhtaç bu gruplar, Mondros Mütarekesi sonrasında ele alındı ve önemli olarak değerlendirilebilecek ilk adım da İstanbul'un işgali

sonrasında İstanbul Muavenet-i İctimaiye Müdüriyeti'nin kurulmasıyla atıldı. Kurumsallaşma adına dikkate değer bu gelişmede işgal güçleri etkili oldularsa da onların körü körüne örnek alındığı iddia edilemez. Ayrıca dile getirilmekten çekinilse de sosyal yardımın teşkilatlanmasında İstanbul'daki dilencilik ve fuhuş sektörünün katkısı büyüktür ve sosyal yardım teşkilatının şemasını İstanbul'un o günkü durumu, kendine has dokusu ve var olan şartları belirlemiştir.

İstanbul Muavenet-i İctimaiye Müdüriyeti, 1918 yılında İstanbul Belediyesi'nin hazırladığı yoksul ve himayeye muhtaç insanları sınıflandırdığı raporunu daha da geliştirerek, toplumun yardım anlayışını da hesaba katan oldukça başarılı bir program hazırladı. Ankara'da kurulan yeni hükümet Cumhuriyet'in ilanına kadar bu programa uydu. Programda muhacirler, yetimler, yangınzedeler, dilenciler, fahişeler sosyal yardıma hak kazanan gruplar olarak kabul edilirken darüleytamlar, darülacezeler sosyal yardım kurumları, fukaraperver ve dilenciliği, fuhuş önlemeye yönelik cemiyetlerle, Hilal-i Ahmer ve Himaye-i Etfal cemiyetleri gönüllü sosyal yardım kuruluşları olarak sınıflandırıldı.

Belirlenen gruplara yönelik harcamaların kaynağını da devlet bütçesinden ayrılan paylar ve belki de onlardan daha çok, yapılan bağışlar ve düzenlenen organizasyonlardan elde edilen gelirler oluşturdu. Belirli bir standardı tutturmak ve iane kampanyalarını kontrol

etmek adına 1909 yılında *Cem'-i İnanat Kararnâmesi* yayınlandı. Bu nizamname ahkâmına uygun olmak kaydıyla İstanbul'da çok sayıda tiyatro tertip edildi, rozet ve pul satışı yapıldı, futbol maçları oynandı. Yardım kampanyaları bağışları daha da artırmak için Kurban ve Ramazan bayramlarının ilk günleri, Hz. Peygamber'in doğum günüyle, II. Meşrutiyet'in ilan tarihi olan 10 Temmuz'da ve padişahların cülus günlerinde yapıldı. İstanbul'daki cemiyetler vasıtasıyla bir araya gelen kadınlar ve özellikle Darülfünun öğrencileri, kampanyaların aktif elemanları oldular. 1919 yılında İstanbul'daki muhacir ve mülteciler için harekete geçen Darülfünun öğrencileri İstanbul'un önemli merkezlerinde dolaşarak, yardım alabilecekleri her mekâna girmişlerdi.

## SOSYAL YARDIM HAKKINA SAHİP GRUPLAR VE İLGİLİ KURUMLAR

### Dilenciler, Serseriler ve Darülaceze

Darülaceze gibi önemli bir sosyal yardım kuruluşunun yapılandırılmasında da etkili olan dilenciler, tanımlanmış ilk şehir yoksullarıdır. Osmanlı döneminde dilencilik tasvip edilmemekle birlikte yasaklanmamış ama zaman içerisinde engellemek amacıyla adımlar atılmıştır. Kontrol mekanizması da *Seele (Dilenciler) Müdürlüğü* ve *cerr (para) kâğıdı* uygulamasıyla çalıştırılmıştır. Dilencilik hakkı tanınanlara verilen *cerr kâğıdı* olmadan dilenenler de genelde kürek cezası ve sürgünle cezalandırılmıştır. Ceza sistemi XIX. yüzyılın sonlarında dilenenleri çalıştırmak, iş bulunamayanları memleketlerine göndermek gibi uygulamalarla daha insancıl ve medeni bir hâle getirilmiştir.

31 Ocak 1896'da çıkarılan İstanbul'da dilenmeyi yasaklayan nizamname (*Tese'ülün Men'ine Dair Nizamnâme*), Darülaceze'nin kuruluş sürecini hızlandırmış, 10 Kasım 1892'de başlayan inşaat 31 Ocak 1896'da bitmiştir. *Darülaceze Nizamnâmesi*'ne göre İstanbullu, göçmen veya eskiden beri İstanbul'da oturan hasta, sakat ve bakacak kimsesi olmayan ve işe güce yetisi bulunmayanlar ile ebeveyni olmayan çocuklar kuruma kabul edilecekti. Yetim çocuklardan yetişmiş kızlara kadar kimsesizler, isteyen kişilere bir senet karşılığında manevi evlat olarak verilebilecekti. Dul kadınlar ücretle ev temizliğine gidebilecek ve isterlerse evlenebileceklerdi. Dahası Darülaceze, İstanbullular için yapılmıştı ve taşradan gelenlere uygun bir mekân değildi.

Darülaceze'nin ilk sakinleri de Kırmızı Kışla (1816'da yapılan Edirne Topçu Kışlası, öksüzler yurdu

olarak kullanılıyordu) ve Haseki Nisa Hastanesi'ndeki (Hürrem Sultan adına inşa edilmiş, 1881'de kadın hastanesi oldu) yetim çocuklarla dul kadınlar oldu. Haseki Nisa Hastanesi, hastane vasfı yanında, dul kadınların ve öksüz çocukların barındığı ve beslendiği bir çeşit acezahaneydi. Hastane sakinleri Darülaceze'ye sevk edilince hem Haseki Nisa Hastanesi asıl işiyle ilgilenmeye başladı hem de muhtaç pek çok kişi Darülaceze gibi devrin en iyi ve modern kurumlarından birine yerleştirilerek, çok daha rahat bir hayat sürmeye başladılar. Gülhane'de bulunan ve 1877-1878 Osmanlı-Rus (93 Harbi) Savaşı sonrasında gelen göçmenlerin barındığı Kırmızı Kışla'da yaşayan kişiler de Darülaceze'ye alındılar.

Darülaceze sadece barınma amacıyla düşünülmemişti. Buraya gelenler hangi yaşta olursa olsun eğitilecek, açılan imalathanelerde çalıştırılacak ve üretecekti. İmalathaneler dışında kurum bünyesinde 1908 yılında İstanbul Darülacezesi Süt Çocukları adını alacak olan ırzâhane (*ırzâ'* = emzirme), yetimhane, Darülaceze Mekteb-i İbtidaîsi, Dilsiz ve Âmâlar Mektebi, kadın ve erkek hastanesi ve diğer sağlık birimleri, ibadethaneler, çamaşırhane, kadın ve erkeklere mahsus olmak üzere iki hamam vardı.

Darülaceze modern bir kurum olsa da İstanbul'daki dilenci sorununu çözmek adına yeterli kapasiteye sahip değildi. Ayrıca İstanbullu olmak kabul için temel şarttı. Fakat İstanbul'daki taşralı dilencilerin sayısı çok fazlaydı. Bunların hemen memleketlerine gönderilmeleri mümkün olmuyor, götürülecek vasıta bulununcaya kadar bir süre Darülaceze'de misafir olarak bekletiliyor, gerekli vasıtanın bulunması üzerine İstanbul Belediyesi tarafından şehir dışına çıkartılıyorlardı. Darülaceze Kurumu'na taşralı dilencilerin kabul edilmemesi yönündeki sürekli vurguya rağmen, 1924 yılında Darülaceze sakinlerinden ancak %10'unun İstanbullu olduğu tespit edilmişti.

Darülaceze, dilencilik hayatını benimseyen kişiler için tercih edilen bir kurum olmadı. Pek çok zengin dilenci Darülaceze'ye yerleşmek korkusu yüzünden kaçtı. Bu noktada Ahmed Rasim'in *Şehir Mektupları* adlı yazısından alınan şu pasaj dikkate değerdir:

Halkı bî-huzur (huzursuz) eden fukarayı gayri sabirin (sabretmeyip dilencilik yapan fakirler) nerede diye düşünüyorum. Meğer her biri bir tüccar olmuş!.. Polis bizi yakalar, Darülaceze'ye götürür korkusu ile ufak bir mum kutusuna on, on beş şemal (muma batırılmış fitil) kibrit koymuşlar, sokak başlarını yine kesmiş oturuyorlar. Gördünüz mü? Fikr ticareti!.. Herifleri biraz daha sıkıştırarak olurlarsa belki her biri birer köşe sarrafı olur!..





3- Darülaceze'deki marangozhane ve burada çocukların yetiştirilmesi (İBB Atatürk Kitaplığı, Albüm, nr. 66)

Çocuklarla ilgili bölümlerden olan ırzâhanenin durumu da zaman içinde kötüleşmiştir. Kurulduğu ilk yıllarda en küçük bir detayın dahi gözden kaçırılmadığı ve bugün bile yapılan pek çok uygulamanın o günün şartlarında yapıldığı ırzâhanede, savaş yıllarına gelindiğinde yeni doğan bebeklerin sağlık kontrollerini yapacak doktor dahi yoktu. Bakımsızlık ve gıdasızlık yüzünden ölüm oranı %70-80'e ulaşmıştı. 1903-1936 yılları arasında kuruma alınan 4.585 çocuktan 2.360'ının ölmesi durumun kötülüğünü göstermesi bakımından önemlidir.

Darülaceze yetimhanesiyse özellikle I. Dünya Savaşı sonrasında İstanbul'da sayıları bir hayli artan kimsesiz çocuklar ve bakımlarını üstlenecek kurumsal yapılanmanın yetersizliği yüzünden ve kendi dışında gelişen olaylar nedeniyle gündeme geldi. Darülaceze'ye belirtilen nitelikteki çocukların kabul edilmesi yönünde çok talep vardı ama başvuruların pek çoğu kabul edilmiyor, sadece devletin üst kademelerinden yapılan baskılarla az sayıda çocuk alınıyordu. Zorla kabul

ettirilenlerin neredeyse tamamı hasta olduğu için on gün karantinada tutulup tedavi edildikten sonra yetimhaneye kabul ediliyorlardı.

### Serseriler

Sosyal yardım grupları içinde yer alan serserilerse II. Meşrutiyet sonrasında gündeme gelen bir grubun adıydı. Serseri tabiri, içine dilencileri de alan, boş gezen, kendinden şüphe edilen, günün deyimıyla *mazanne-i sû'* (kendisinden kötülük beklenenler) adıyla anılan ve çalışmayan hemen herkes için kullanılabilen geniş kapsamlı bir terimdi. II. Meşrutiyet'in ilanı ile birlikte getirilen hak ve hürriyetlerin sınırsız hareket serbestisi sağlayacak şekilde algılanması, toplum içerisinde bir karmaşanın çıkmasına neden olmuştu. Kargaşa ve otorite boşluğuyla güçlenen kontrolsüz durum, hapishanelerdeki suçluların affedilmesi kararıyla birlikte dolandırıcılık, hırsızlık, yankesicilik vs. gibi genelde adi suçlardan hüküm giymiş kişilerin salıverilmesiyle birlikte çığırından çıkmıştı.

Bu kargaşa ortamında hazırlanan *Mazanne-i Sû' Nizamnâmesi* (1909) uyarınca, yaşanan güvenlik zafiyetinin ancak mazanne-i sû' gürhunun İstanbul sokaklarından toplanmasıyla atlatılacağı düşünüldü ve dilenci ve serseri olarak ikiye ayrılan bu gruptan bir kısmı Darülaceze'ye alınırken taşralı olanlar memleketlerine gönderildi. Serserilerse direkt şehir dışına çıkarıldılar ve bu kişilerin tekrar geri dönmelerinin önlenmesi için gönderildikleri vilayetler durumdan haberdar edildi. Hatta gittikleri yerden İstanbul sınırlarına dönmek bir yana buldukları yerden kıpırdamamalarının sağlanması istendi. Böylece İstanbul'un güvenliğini sağlamak adına vilayetler, benzer sorunla karşı karşıya kaldı ve yerel yönetimler serserileri kabul etme, onlara iş bulma konusunda çok isteksiz davrandılar.

Serserilerin adı Mütareke İstanbul'unda sık sık duyuldu ve II. Meşrutiyet'in ilanından sonra baş gösteren benzer durumlar yeniden yaşandı. 1922 yılında İstanbul'a gelen amele ve rençber statüsündeki kişilerin de serseriyane bir şekilde dolaşmaları, geceleri sokaklarda naralar atmalarının yanında, silah kullanarak "ortalığı karıştırmaları", çalgı çaldırarak eğlenmeleri şikâyet konusu oldu. Özellikle Arnavut ve Lazların taşkınlıkları İstanbul yerel yönetimleriyle, polis ve jandarma teşkilatını bir hayli uğraştırdı.

### Dilenci ve Serseri Çocuklar

Dilenci ve serseri gürhununun en önemli kolu çocuklardı ve 1838 yılında, sokaklarda başıboş dolaşan bu çocukların



4- Darülaceze'deki halı imalathanesi ve burada kız çocuklarının yetiştirilmesi (İBB Atatürk Kitaplığı, Albüm, nr. 66)

bakımı ve eğitimi amacıyla İstanbul'da iki tane yatılı gureba mektebi açılması kararlaştırılmış fakat karar, yürürlüğe sokulamamıştı. Aynı tarihlerde, İstanbul'daki bazı çocuk çeteleri nam salmışlardı. Bu bağlamda 1883-1884 arasında Pıtır Ali Çetesi ile 1908-1909 arasında da Parlak Joze Çetesi'nden bahsedilebilir. 13 ile 15 yaş grubu erkek çocukların dâhil olduğu bu çeteleri, işsiz güçsüz, serseri kişiler organize etmiş olup bu durum I. Dünya Savaşı yıllarında da aynen sürmüştür. Örneğin, *Sabah* gazetesinin 10 Haziran 1917 tarihli sayısında yer alan bir haberde geçen şu ibareler durumu tüm çıplaklığıyla gözler önüne sermektedir:

Bir ecnebi bize şu müşahedelerini anlatmıştır. Beyoğlu'nun en işlek bir yerinde 6 yaşında bir kız, kucagında 1,5 yaşında bir çocuk olduğu hâlde taşlar üzerinde oturuyormuş. Kibar bir aileye mensup bir madam 1,5 yaşındaki çocuğun hâlini bir valide nazarıyla gözden geçirmiş, bîçarenin açlıktan ölmek derecesinde olduğunu görmüş, çocuğu bir

sütçü dükkânına götürmek, açlığını teskin etmek istemiş. Küçük kız buna şiddetle mani olmuş. Ağlamış, bağırarak çocuğu isteyenlerin elini ısırması ve validesinin çocuğun beslenmesine müsaade etmediğini büyük bir asabiyet içinde tekrar etmiş durmuş. Belirtilen aynı kişi Beyoğlu'nun arka sokaklarından birinde kıyafeti yerinde fakat hain suratlı bir adamın etrafında toplanan dilenci çocukların ellerindeki parayı aldığını ve kendilerine pek kötü muamele ettiğini görmüştür.

Mütareke Dönemi'nde serseri ve dilenci çocukları hem kontrol altına almak hem de himaye etmek ve hayatlarını düzene sokmak amacıyla kurulan Men'-i Tese'ül Cemiyeti vasıtasıyla 1924 yılına kadar 998 çocuk dilenmekten alıkonuldu. Dilenci çocukları eğitmek için 1921 yılında Saadet Mektebi adıyla bir eğitim kurumu da açıldı. Mektebin Şişli'deki İslam şubesi yanında, Hasköy'de Musevi, Beşiktaş'ta 120-130 mevcutlu Musevi ve Rum çocuğun eğitildiği üç şubesi daha vardı. Fakat bu





5- Darülaceze'deki yetimlere mahsus yatakhane (İBB Atatürk Kitaplığı, Albüm, nr. 66)

mektepe için tam bir okul yapılanmasından bahsetmek söz konusu değildir. İstanbul ve çevresinde yaşayan yetim ve öksüz, hayatlarını dilencilikle geçirmeye mahkûm çocukların terbiyesi ve himayesi ile meşgul olmak amacıyla kurulmuştu. Mektepte teorik eğitim yanında; sanayi eğitimi adı altında ustaların kontrolünde kunduracılık, demircilik, tenekecilik öğretilirken, bazı çocuklar çalışmalarını için belirli fabrika ve imalathanelere yerleştirilmişti.

Men'-i Tese'ül Cemiyeti ve Saadet Mektebi'nden başka, yine serseri çocukların eğitimi ve bakımıyla ilgili *Darülsalah* adı altında bir bölüm daha oluşturdu. Öncelikle ahlak eğitimi verilecek bu bölümde sanat da öğretilecek ve çocuklar, hayata atıldıklarında kendi geçimlerini sağlayabilecek duruma geleceklerdi. Bu hedef doğrultusunda Beyoğlu'ndaki terzi, kunduracı ve dericilerin yanına verilen çocukların, ustaları tarafından devam çizelgeleri de tutuldu.

Beyoğlu Mutasarrıflığı bünyesinde kurulan *Men'-i Fuhuş Cemiyeti* serseri statüsünde görülen fahişelerin eğitimiyle ilgilendi. Fuhşa yönelen kadınları ve genç kızları bu yoldan uzaklaştırmak, açılacak ıslahhanelerde onları eğitmek ana hedefti. Kız çocukları arasındaki fuhuş yaşının 13'e kadar düştüğü ortamda cemiyetin girişimleriyle Beşiktaş'taki Kahvecibaşı Konağı bu kızlara tahsis edildi. Burada 13 ila 20 yaşlarındaki kızlar kalacak ve kendilerine terzilik, el işleri ve dokuma türünden işler

öğretilenekti. Fakat konuyla ilgili haber kaynaklarına göre, belirtilen konak bu amaçla kullanılmamış, fuhşa sürüklenmiş 40 kız çocuğu başka bir binada toplanmıştır.

### Yetimler/Öksüzler Darülhayr-ı Âlî ve Darüleytamlar

Osmanlı toplumunda yetim/öksüz kalan çocuklar, akrabalar ya da çocuğu olmayan aileler tarafından bakılır ve aile ortamından uzaklaştırılmazlardı. Bu nedenle Osmanlı toplumunda yetimhane anlayışı geç dönemde şekillenmiştir ve yetimhanelerin ön modeli olarak kabul edilebilecek ilk yapılar da 1877-1878 Osmanlı-Rus Savaşı sonrasında kurulmuştur. Geleneksel algıyı değiştiren bu savaş ve ardından peşi sıra gelen savaşlar, geniş kitle göçlerine neden olduğundan, göç sonucunda yetim ve öksüz kalan çocuk sayısı artmış ve bunlar da devletin himayesine muhtaç kalmıştır.

1877-1878 Osmanlı-Rus Savaşı sonrasında, belirtilen nitelikteki çocukların eğitimi ve himayesi amacıyla 28 Haziran 1873 tarihinde açılan Darüşşafaka'dan başka çok sayıda çocuk, sanayi mekteplerine, bazı parasız yatılı rüşdiye ve idadilere yerleştirildi. 1868 yılında bir de nizamnamesi hazırlanan sanayi mektepleri, kontenjanları belirli oranlarda öksüz ve yetimlere ayrılan okullar olarak varlığını uzun yıllar devam ettirdi. Özellikle Balkan savaşları sonrasında bu yöndeki etkinlikleri daha çok arttı. Hatta Yakub Kadri'nin (Karaosmanoğlu) iddiasına göre; parasız yatılı olarak





6- Darülaceze'deki yetimler (İBB Atatürk Kitaplığı, Albüm, nr. 66)

okuyan çocukların mevcudu 15.000-20.000'e ulaştı.

Adı geçen okullar yetimhane işlevini yüklenmiş olsalar da özünde bir eğitim kurumuydular. 1 Eylül 1903 tarihinde kurulan Darülhayr-ı Âlî ise yetimhane hüviyetindeki ilk yapılanmadır. Bina olarak Zeynep Hanım Konağı'nın kullanıldığı Darülhayr-ı Âlî, işsiz güçsüz ve devletin himayesine muhtaç çocukları sanayi mekteplerine hazırlayacak bir yetimhane olarak düşünülmüştü. Mektebe alınacak beş ila yedi yaşındaki çocuklara yedi yıl eğitim verilecekti. Fakat kurumda hizmete uygun donanım olmadığı gibi atölyeler de yapılamadı, nitelikli hocalar atanamadı. Dolayısıyla faaliyet gösteremedi ve 21 Ağustos 1909'da kapatıldı.

Darüleytamlar, Darülhayr-ı Âlî tarzında meydana getirilmiş yetimhanelerdir ve değişen yetimlik olgusunun da göstergesidir. Müslüman-Türk yetimhaneleri genellikle darüleytam, gayrimüslimlere mahsus yetimhaneler de *eytamhane* adıyla anılmıştır. Balkan savaşlarından hemen sonra kurulan darüleytamlar kısa süre sonra kapanmışsa

da I. Dünya Savaşı yıllarında yeniden açılmış ve 1926 yılına kadar varlığını sürdürmüştür.

İstanbul'daki ilk darüleytam 25 Aralık 1915'te Kadıköy'de açıldı ve onu, bir yıl sonra açılan İstanbul Bebek Kız, Galata Sanayi Şubesi, Kadıköy'de kunduracılık eğitimi veren şube, Yedikule Sanayi Darüleytamı takip etti. Bir yıl gibi kısa bir zaman zarfında oluşan bu artışta "yetimler babası" denilen, ilk genel müdür Kastamonu mebusu İsmail Mahir Efendi etkiliydi. Seçilen darüleytam binalarıysa genelde I. Dünya Savaşı'nın başlamasıyla birlikte boşaltılan yabancı devletlere ait yetimhane binalarıydı. Darüleytamlara öncelikle silahaltındayken şehit olan ya da sakat kalanların, muhacir ve mültecilerin çocukları, ikinci olarak yardıma muhtaç, kimsesiz yetim ve öksüzler alındı. Belirlenen sıralamaya uyulmaya çalışıldıysa da zamanla öncelikler değişti.

İstanbul'dan sonra Anadolu'nun neredeyse hemen her vilayetinde kısa sürede bir darüleytam açıldı. Ülke sınırları içinde Haziran 1917 tarihi itibarıyla 49





7- Darülaceze'deki çocuklara banyo yaptırılması (İBB Atatürk Kitaplığı, Albüm, nr. 66)

darüleytam şubesi vardı ve mevcudu 11.600'e ulaşmıştı. Şube sayısındaki bu artış, savaşın sonu itibarıyla durdu. Taşrada bulunan darüleytam şubeleri, Edirne ve Bursa hariç, İstanbul'a taşındı. Darüleytamların devlet bütçesine getirdiği külfet başta olmak üzere verilen eğitimin kalitesizliği, çocukların denetimi konusunda yaşanan sorunlar, salgın hastalıklar ve aşırı yığılmanın getirdiği sağlık sorunları, seçilen binaların fiziki anlamdaki yetersizlikleri taşınma gerekçelerinden sadece birkaçıydı.

1918'in ilk aylarında başlayan nakil işlemi kapsamında taşra darüleytamlarında kalan çocuklardan velileri bulunanların velilerinin yanına teslimi, devletten başka hiç kimsesi olmayanların da İstanbul'a nakledilmesi kesinleşti. Fakat taşınma öncesinde mevcut bilinmesine rağmen kayıtlar iyi tutulmadığından kaç çocuğun İstanbul'a getirildiği konusunda net rakamlar verilemedi. Kalanların akıbetlerinin ne olduğu bir yana, kayıt tutmadaki bu ilgisizlik, taşınma sonrasındaki durumu denetlemede gösterilen zafiyetle artarak devam

etti. Mondros Mütarekesi imzalandığı sırada tahminen 8.000 kişi olduğu düşünülen darüleytamların mevcudu 1920 yılında 3.000'e inmişti. Aynı tarihte Kadıköy, Bebek, Galata şubeleri kapatılmış, Validebağı, Çağlayan, Halıcıoğlu, Balmumcu ve Beykoz'dan oluşan beş şube kalmıştı.

Teşkilat anlamındaki daralma, darüleytamların tek bir çatı altında toplanması düşüncesiyle daha da derinleştirilmiş ve Validebağı Kasrı'nın bu amaçla düzenlenmesi kararlaştırılmıştı. Kasır, yapılacak ilavelerle geliştirilecek ve farklı şubelerde bulunan bütün yetim/ öksüz kız ve erkek mevcut buraya alınacaktı. 1920 yılı sonunda alınan bu karar 1922 yılı itibarıyla uygulamaya konulduysa da İstanbul Hükûmeti'nin tarihe karışmasıyla birlikte konuyla TBMM Hükûmeti ilgilenmeye başladı. Sosyal yardım uygulamaları bakımından Osmanlı dönemini takip eden TBMM Hükûmeti, bu konuda da aynı şekilde davranarak bütün çocukları Bigados (Selimpaşa) köyünde toplamayı düşündü. Hatta erkek çocuklardan bir kısmı bu köye yerleştirildi. Fakat Cumhuriyet'in ilanıyla birlikte farklı politikalar geliştirilerek, mevcut yetimhane teşkilatı 1926 tarihli bir kanunla lağvedildi.

İstanbul darüleytamlarında sanayi mekteplerinde olduğu gibi marangozluk, terzilik, kunduracılık ve demircilik branşlarının yer aldığı teknik ağırlıklı eğitim, o günkü söylemle sanat eğitimi/sanayi eğitimi veriliyordu. Erkek çocuklara darüleytamdan ayrıldıktan sonra kendi ayakları üzerinde durmaları için atölyelerde işinin ehli ustaların yanında marangozluk, demircilik, kunduracılık öğretilirken kızlarsa daha çok ev kızı olarak yetiştirilmeye çalışılmış ve iyi evlilikler yapabilmeleri yönünde teşvik edilmişlerdir. İstanbul'a nakil sırasında getirilmeyen kız çocuklarının pek çoğunun o mahallin "iyi aileleri" yanına evlatlık verildiği de bilinmektedir.

### Yangınzedeler ve Harikzedegân Apartmanları

Osman Nuri Ergin'in deyimiyle "patlıcan kızartma zamanı" geldiğinde İstanbul'da yangınlar çıkardı. Birbiri ardına çıkan yangınlardan İstanbul'u korumanın tek yolu güçlü bir itfaiye teşkilatının kurulmasıyla mümkündü ve deyim yerindeyse bunun için İstanbul'un işgali beklenmişti. Ahşap yapı tekniği, sokakların darlığı, su azlığı, cehalet ve dikkatsizlik yangın nedenlerinden sadece birkaçıydı ve her yangın sonrasında klasikleşmiş uygulamalar sorunsuz yerine getirilirdi. Önce ilkel yöntemlerle de olsa yangın söndürülür, ardından yapılacak işleri koordine etmek üzere bir komisyon kurulur, komisyon yangınzedeleri iskân etme işine girişerek, başlarını sokabilecekleri yerler bulmaya çalışır ve bir yardım kampanyası başlatırdı.





8- Darülaceze'deki ırzahâne (kriş) (İBB Atatürk Kitaplığı, Albüm, nr. 66)

Hilal-i Ahmer Cemiyeti de yangın mahallinde bir aşhane kurar, bunun yanında yangınzedelerin diğer bazı ihtiyaçlarını da karşılardı.

1856-1921 yılları arasında meydana gelen 291 yangın içinde Hocapaşa (1865) ve büyük Fatih yangını (1918) yarattıkları etki nedeniyle diğerlerinden farklıdır. Cağaloğlu, Kadırga ve Kumkapı çevresinde tahribat yapan Hocapaşa yangını, sonrasında yaşanan iki gelişme nedeniyle önemlidir. Birincisi, o tarihe kadar İstanbul'da kol gezen kolera salgını, yangında mikrop yuvaları da yok olduğu için birdenbire ortadan kalkmıştır. İkincisi, yangın yerlerini bayındır hâle getirmek için İslahat-ı Turuk Komisyonu'nun kurulmasıdır ve bu komisyonun çalışmaları Fatih yangını sonrasında yapılacaklara örnek teşkil etmiştir.

O güne kadar görülmemiş bir toplumsal dayanışmanın da yaşandığı büyük Fatih yangını sonrasında İstanbulluların geniş katılımıyla destek verdiği iane kampanyaları düzenlenmiş ve toplanan yüklü miktardaki para İtibar-ı Millî Bankası'na yatırılmıştır. Fakat İstanbul'un işgali sonrasında, işgal yönetimi paraya el koymak isteyince Laleli Harikzedegân apartmanlarının inşası başlatıldı, ucuz ve sıhhi mekânlar yaparak, Avrupa'daki sosyal konut benzeri yapıların benzerlerini İstanbul'da da inşa etmek gibi çığır açan bir uygulamaya gidildi.

Apartmentlar için yer olarak da yangınzedelerin yerleştirildiği birkaç barakanın kurulduğu Laleli seçildi.

1920 yılı yazında alınan kararlarla başlayan, 4 blok 120 daire olarak planlanan apartmanların ilk iki bloğu 1922 yılı yazında bitirildi. Havadar, elektrik ve su gibi elzem ihtiyaçların sıkıntı çekmeden sağlanabileceği bir lükse sahip bu daireler, müzayede usulüyle oldukça yüksek bedelle kiraya verildi. İstanbul'un "kibar ve yüksek sınıfına" mensup kiracılardan oluşan apartman sakinleri arasında Meclis-i Âyan üyeleri bile vardı. Böylece hedeften uzaklaşıldı ve kendileri için yapılan apartmanlardan faydalanmak yangınzedeler için mümkün olmadı. Birkaç yıl sonra bile evi olmadığı için İstanbul'daki cami ve medreselerde hayatlarını idame ettirmeye çalışan, devlet ve yardım kuruluşları tarafından desteklenen çok sayıda yangınzede vardı.

### Muhacirler ve Onlara Destek Veren Yardım Kuruluşları

Türkçede göç ve göçmenlerle ilgili terminolojinin genişliği, göçlerin devlet ve toplum hayatındaki öneminin bir göstergesidir. Genellikle muhacir kelimesi tercih edilse de resmî belgelerde *mülteci*, *üsera-yı muhacirîn*, *istilâzede*, *felaketzede*, *ev göçü*, *mübadil* gibi terimlerle adlandırılan göçmenler için İstanbul her zaman çekim alanı olmuştur. Bu arada mülteci teriminin I. Dünya Savaşı sırasındaki farklı kullanımına da dikkat edilmelidir. Doğu Anadolu bölgesinde Rus işgalleriyle başlayan hareketlilik iç göç olarak tanımlanmış, daha güvenli olan bölgelere yönelen





9- İrzahâne'deki (kreş) çocukların bir kısmı (İBB Atatürk Kitaplığı, Albüm, nr. 66)

göçmenlere mülteci (Vilayat-ı Şarkıye Mültecileri) denilmiştir. Çok sayıda mültecinin İstanbul'a ulaştığını da belirtmek gerekir.

1877-1878 Osmanlı-Rus Savaşı sonrasında yaşanan göç dalgası, İstanbul için önemli bir sınavdı. Bunu Balkan savaşları sonrasında yaşanan bir diğer göç dalgası takip etti. Ekim 1912'de başlayan savaş, Kasım ayında bozguna dönüşünce bölgeden İstanbul'a muhacir akını oldu. Başlayan kolera salgınıyla 20.000 kişi hayatını kaybetti. Belediye başkanı Cemil Bey'in (Topuzlu) çalışmalarıyla şehrin temizlik başta olmak üzere, beledi hizmetlerine ağırlık verildiği gibi Hilal-i Ahmer tarafından Yeşilköy, Küçükçekmece ve Hadımköy'de hastaneler açıldı. Muhacirlere yönelik bu uygulamalar daha büyük göç dalgalarının yaşanacağı I. Dünya Savaşı için bir prova oldu.

Savaş akabinde İstanbul, İzmir'den başlayıp Batı Anadolu'ya yayılan Yunan işgalleri sonrasında yaşanan göçten de nasibini aldı. Böylece İstanbul'un Vilayat-ı Şarkıye mültecileri, Kafkasya ve Balkanlar'dan gelen mevcut muhacirlerine bu grup da katıldı. 1919 yılında muhtemel göçler için çekim alanı olan İstanbul, muhacirler için "men edilmiş mıntıka" ilan edildiği gibi, şehirde bulunan muhacirler de İstanbul'da yaşaması uygun görülenlerle, uygun bulunmayanlar olarak ikiye ayrıldı.

İstanbul'daki muhacir ve mülteci sayısının çokluğuna rağmen ölümcül ve yıkıcı oranda büyük salgınlar çıkmadıysa bunda resmî kuruluşların yanında, gönüllü kuruluşların yapmış olduğu sağlık kontrolleri, koruyucu sağlık uygulamaları ve yemek yardımları etkili oldu. Muhacirîn Müdüriyeti yanında, onların en büyük destekçisi Hilal-i Ahmer'di. Muhacirîn Müdüriyeti Gülhane'de bulunan misafirhanelerde, Beyazıt'taki barakalarda, Eyüp'teki tekke ve medreselerde, Hasköy

ve Cerrahpaşa aşhanelerinde ve Beyoğlu'nun belirli mıntıklarındaki muhacirleri kontrol altına almıştı. Belirtilenlerle birlikte İstanbul'da muhacir ve mültecilerin yaşadığı 38 mıntıka vardı ve bazı fırınlar onların iskânı için ayrılmıştı. Zamanla muhacir sayısı azaldığı gibi misafirhane sayısı da azaldı. Mart 1923 tarihi itibarıyla İstanbul'da, çoğunluğunu Yemen ve Arnavutluk'tan gelenlerin oluşturduğu, Gülhane'deki misafirhanede yaşayan toplam 1.342 muhacir kalmıştı. Bu arada geriye dönmeyen pek çok kişi kendi imkânlarıyla yeni hayatlar kurmuşlardı.

İstanbul'daki barınma ve yemek ihtiyaçları karşılanan muhacirlerden bir kısmı, özellikle tekstil sektöründe çalıştırıldı. Beyazıt'ta kurulan barakalardan biri kadınların ve kızların çalışmaları için atölye olarak kullanıldı ve burada standart kadın işi olarak görülen çorap örme ve dikiş-nakış işleri yaptırılarak, kadınlar üretken hâle getirildi. Çalışmak için açılan bu tip atölyeler *darüssinâ'a* olarak adlandırıldı. Hilal-i Ahmer Cemiyeti, Balkan savaşları sonrasında açtığı darüssinaada muhacir yetim kızlarla dul kadınları çalıştırdı, okuma yazma öğretti. Erkekler için farklı iş imkânları yaratıldı. Eyüp'te açılan tenekecilik darüssinaasında çalışan muhacir çocukların ürettikleri malzemeler satılarak, elde edilen gelir kendi adlarına açacakları işlerde sermaye olarak kullanılmak için biriktirildi. Bazı muhacirlerle de hasır dokutturularak oturdukları meskenlerin yer döşemeleri yaptırıldı. Beykoz başta olmak üzere Yeşilköy, Kemerburgaz ve Suyolu Nahiyesi'ndeki bazı tarım alanları muhacirler için ayrıldı.

### Dul Kadınlar: Cemiyetler ve Darüssinaalar

Tanzimat'ın ilanından sonra kadının toplum içindeki durumu edebî eserler yanında, gazete ve dergilerde





10- II. Abdülhamid'in şehit çocukların yararına düzenlediği serginin hatırasına ünlü ressam Zonaro'nun yaptığı tablo (MSA)

aile konusuyla birlikte işlendi. Ancak bir müddet sonra İstanbul'da, açılan okullarda verilen eğitimin de katkısıyla klasik ev kadınının yanında o zamana kadar toplumun yabancı olduğu, üreten ve entelektüel yanı da olan bir kadın modeli ortaya çıktı. İstanbul halkı arasında azınlıkta olan bu grup, zamanla toplumsal yaşamda farklı bir statü kazanma taleplerini kadın dergilerinde açık açık ifade etmeye başladı. İlk zamanlar bireysel olarak gerçekleşen bu talepler, zamanla kurulan

cemiyetler aracılığıyla örgütlü hâle geldi. İlk numuneleri kadınlara yardımcı amaç edinen bu cemiyetlerin sayısı Balkan savaşları sonrasında arttı. Aralarına İstanbul'daki *Dul Kadın ve Yetimlere İmdat Cemiyeti* gibi ilgi alanına sadece dul kadın ve yetimlerinin sorunlarını alanlar da eklendi. Tespit ettiği kadınlara iş imkânı da sağlayan Dul Kadın ve Yetimlere İmdat Cemiyeti, belirlediği çocukları güvenilir aileler yanına evlatlık olarak verdi.





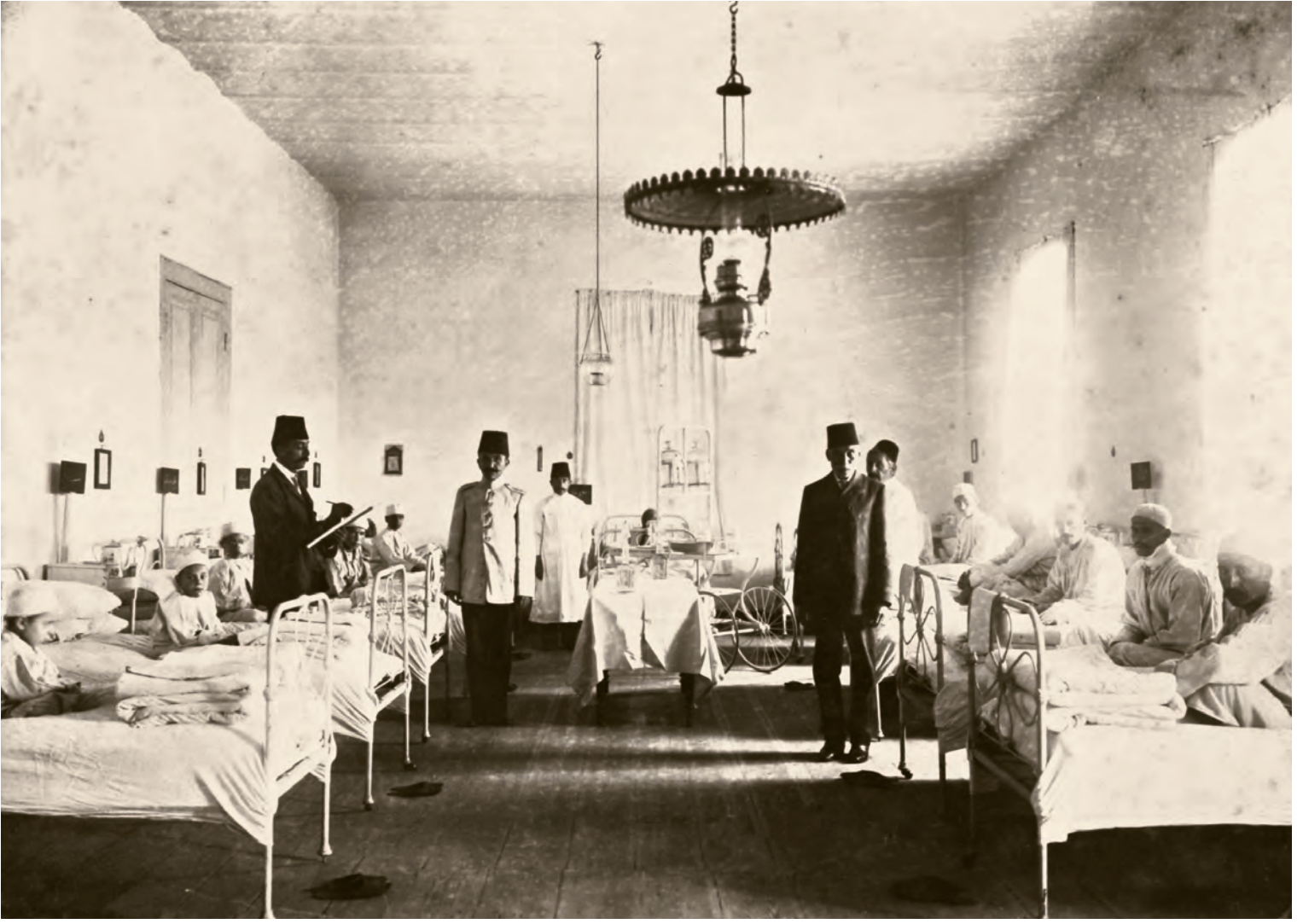
11- Darülaceze'deki hasta yaşlılar (İBB Atatürk Kitaplığı, Albüm, nr. 66)

Kadın cemiyetlerinden bazıları II. Meşrutiyet'in ilanından hemen sonra açılan ve genelde dul kadınların çalıştığı, dikiş-nakış işleri yapılan darüssinaaları da kurdular. Mart 1913'ten 1922 yılına kadar geçen süre zarfında hiçbir güvencesi olmayan 110 aileye yardım eden *Osmanlı Türk Hanımları Esirgeme Cemiyeti* şehit ve muhacir ailelerinden gelen kız çocuklarının da sanat öğrenmesi, el işleri yapması için İstanbul'da bir darüssinaa açmıştı. Yurt dışından fahiş fiyatlarla alınan ve "zevk-i milliye" uygun olmayan eşyaların daha kaliteli ve güzelini, çalıştırdığı kadınlara diktirmek niyetindeydi. 1914 yılında Şişli Etfal Hastanesi'nde kurduğu ve günümüzün kermeslerine benzeyen "Şefkat Pazarı"nda, diktirdiği ürünleri satarak, bu hedefine ulaşmıştı. Behire Hakkı Hanım'ın adıyla özdeşleşen *Biçki Yurdu* da Osmanlı kadını, giyim tekeli elinde tutan gayrimüslim kadınlarla yarışır hâle getirmek gibi benzer bir amaç güdüyordu. İstanbul'daki darüssinaalardan biri de Hilal-i Ahmer Cemiyeti'nin Balkan savaşları sonrasında açtığıdır.

Burada kadınların yemek ihtiyacı karşılanıyor, okuma yazma bilmeyenlere okuma yazma öğretiliyordu. Çalışan kadınların çocuklarının bakım sorunu da düşünülüyor ve Himaye-i Etfal Cemiyeti 1920 yılında *bakım yurtları* adını verdiği günümüz kreşlerinin bir örneğini kurmak istedi. Fakat kaynak yetersizliği nedeniyle bu yurtlar açılmadı.

XX. yüzyılın başından itibaren sorunsuz bir şekilde işleyen Osmanlı emeklilik sisteminin bir parçası olan *eramil (dul kadınlar) maaşını* alma hakkına sahip olan İstanbullu kadınlar, maaş ödemelerinde yaşanan gecikmeler nedeniyle sıkıntı çekti. Maaş miktarının azlığı sürekli vurgulansa da İstanbul'daki hak sahipleri ülkenin diğer vilayetlerindeki kilerine oranla oldukça şanslıydılar. 1914 yılında beş, 1922 yılında on veznedenden yapılan ödemeler konusunda gereken açıklamalar basın aracılığıyla duyuruluyordu. I. Dünya Savaşı yıllarında *eramil maaşı* alanlardan bir kısmının ev kirası da Enver Paşa'nın eşi Naciye Sultan'ın himayesinde kurulan Asker Ailelerine Yardım Cemiyeti tarafından ödenmişti. Bu





12- Darülaceze'deki hastane koşuşu (İBB Atatürk Kitaplığı, Albüm, nr. 66)

cemiyet, 1916 yılının Nisan ayında Kadıköy'de oturan ailelerden tespit edilenlerin kira bedellerini almaları için, Kadıköy Belediyesi önüne gelmelerini istemişti.

### **Hilal-i Ahmer Cemiyeti ve Sosyal Yardım**

Bilinen en aktif sosyal yardım cemiyeti Hilal-i Ahmer'dir ve bu cemiyet zaman içerisinde gelişimini tamamlayarak ardı ardına gelen savaşlar zinciri içinde devletin bir tür sosyal yardım birimi durumuna gelmiştir. Savaş ve barış, cephe ve cephe gerisi ayrımı yapmadan halk sağlığı, salgın hastalıklarla mücadele, yoksul ve felaketzedelere yardım gibi geniş bir yelpaze içinde faaliyette bulunmuştur. İstanbulluların da desteğini almak suretiyle o güne kadar görülmemiş nitelikte müsamereler, yardım kampanyaları düzenleyerek kadınları kamusal alanda daha çok aktifleştirmiştir. Darüssınaalarında çalıştırdıkları bir yana, hastabakıcılık mektebinde eğittiklerinin, cephelerde yaralı askerlerin tedavisinde gönüllü olarak çalışmalarını sağladı. İstanbul'daki faaliyetleri yanında Anadolu'nun en ücra

köşelerine kadar giderek yoksullara ulaşmayı başardı.

Hilal-i Ahmer'in 1919 yılında Fatih, Üsküdar ve Cağaloğlu'nda açtığı, yoksulların ücretsiz muayene edildiği, ilaçların da parasız verildiği dispanserleri İstanbul'un halk sağlığına yönelik çalışmalar kapsamında değerlendirilir. Üç dispanser içinde en çok dikkat çeken Cağaloğlu Fukara Muayenehanesi'nin kuruluşunda Haydarpaşa Hastanesi'nin uzaklığı nedeniyle pek çok hastanın oraya gidememesi, ayrıca tıp talebelerinin hasta azlığı nedeniyle gerektiği gibi staj yapamaması da etkili olmuştur. Dönemin alanında uzman doktorlarının da çalıştığı bu dispanserde cuma ve pazar günleri haricinde hizmet verilir, imkânlar ölçüsünde küçük ameliyatlar da yapılırdı. Fakat bu üç dispanser de maddi imkânsızlıklar gerekçesiyle 1921 yılında kapatılmıştı.

### **Hilal-i Ahmer Aşhaneleri**

Hilal-i Ahmer Cemiyeti'nin İstanbul'da açmış olduğu aşhaneleri daimî ve geçici aşhaneler olmak üzere iki





15a-b- İstanbul'daki kimsesiz çocuklara ve sakatlara yardım amacıyla açılan sergi için hazırlanan madalya'nın ön ve arka yüzü (BOA)

grupta sınıflandırılır. Daimî aşhaneler, İstanbul'un yoksul muhitlerinde 1917 yılı ilkbaharında kurulup 31 Ocak 1921 tarihinde kapananlardır. Geçici aşhanelerse genelde yangınlar sonrasında felaketzedelerin yemek ihtiyacını karşılamak amacıyla açılan ve hayatın normale dönmesi durumunda kapatılanlardır. Bu aşhaneler, imaret sisteminin gerekliliğini hissettirmiştir. 1911 yılında kapatılan imaretler 1914 yılında Fatih, Şehzade, Nuruosmaniye ve Valide-i Atik imaretlerinin yeniden ihya edilmesiyle tekrar kurulduysa da sadece talebeye yönelik hizmeti nedeniyle İstanbul yoksullarının yemek ihtiyacını karşılayacak güçten çok uzak kaldı. İşte bu ortamda günümüzde ismi hiç bilinmeyen *aile matbahları* devreye girdi. İttihat ve Terakki Cemiyeti'nin açtığı aile matbahlarıyla ilgili olarak dönemin basınından elde edilen bilgiye göre, 1916 yılının Ekim ayından itibaren bu mutfaklardan her gün 50.000 kişi yemek almıştı. İlk aile matbahı da Kadıköy'de açılmıştı. Geleneksel imaret geleneğinin bir devamı gibi gözükten aile matbahları, yapılanma ve uygulama olarak Hilal-i Ahmer'in aşevlerine de örnek teşkil etmişti. Hilal-i Ahmer Cemiyeti'nin Topkapı'da açtığı ilk aşevini Üsküdar, Kasımpaşa, Eyüp, Hekimoğlu Ali Paşa ve Fatih Nişanca'daki aşevleri takip

etti. Mahalle muhtarları ve ihtiyar heyetlerinden alınan bilgiler doğrultusunda yemek alacaklar belirlendi, ellerine vesika verildi. Dağıtılan yemek, öğlen ve akşam yemeği ihtiyacını karşılayacak miktardaydı. Aşevleri, her şeyin karaborsaya düştüğü bir ortamda bir kap sıcak yemeğe muhtaç olan o günün İstanbullusu için bulunmaz nimetti. Ayrıca yemek dağıtımı sırasında kimin ne kadar yemek alacağı bilindiği için haksız uygulamalara mahal bırakılmıyordu.

1917 yılının ilkbaharında kurulan aşevleri I. Dünya Savaşı'nın sonuyla birlikte İstanbul'a gelen muhacirlerin bakımı ve doyurulması işinin öncelikli hâle gelmesi üzerine birer birer kapatıldı. Fakat kimsesiz, gelirsiz, evsiz barksız insanların ne olacağı çekincesi de hesaba katılarak, aşhanelerin birden lağvedilmesi yerine işlemin yavaş yavaş gerçekleştirilmesi uygun görüldü. Nihayetinde Kasımpaşa Aşhanesi'nin kapatılmasıyla ilk adım atıldı; diğerlerinin faaliyetineyse 31 Ocak 1921 itibarıyla son verildi.

### Fukaraperver Cemiyetleri

II. Meşrutiyet'in ilanından sonra kurulan, Mütareke Dönemi'nde sayıca bir hayli çoğalan din, mezhep ayrımı gütmenden yoksul İstanbullularla ilgilenmeyi amaç edinen





14- Darülaceze'nin ana giriş kapısı.





15- Osmanlı Hilal-i Ahmer Merkez-i Umumî Âzâsı

Birinci sırada oturanlar. Sağdan sola: Hilal-i Ahmer Reis Vekili Doktor Besim Ömer Bey, Merkez-i Umumî âzâsından Nafia Nazırı Bisarya Efendi, âzâdan Doktor İsmail Besim Paşa, âzâdan Mirliva Nazif Paşa, Reis-i Sani Hüdavendigâr eski valisi Azmi Bey, âzâdan Doktor Lambiki Paşa, âzâdan Doktor Abidin Bey, âzâdan Doktor Hakkı Şinasi Bey. İkinci sırada ayakta duranlar. Sağdan sola: Âzâdan ve Şûrâ-yı Devlet âzâsından Yusuf Razi Bey, âzâdan Kamha Efendi, heyet-i idareden ve Merkez-i Umumî âzâsından Mühendis Asaduryar Efendi, âzâdan Doktor Esad Bey, heyet-i idareden ve âzâsından Doktor Celaleddin Muhtar Bey, âzâdan Doktor Âkil Muhtar Bey, âzâdan Sabah Gazetesi sermuharriri Diran Gilikyan Efendi.

Arka sırada ayakta duranlar. Sağdan sola: Başkâtip ve Merkez-i Umumî âzâsından Doktor Kilisli Rifat Bey, âzâdan Doktor Kasım İzzeddin Bey, âzâdan Kâmil Ömer Bey, Kâtip Hamid Bey, âzâdan veznedar Keresteciyan Efendi.

fukaraperver cemiyetlerinin adını da sosyal yardım cemiyetleri arasında anmak gerekir. Bu cemiyetler aracılığıyla tam bir semt dayanışması içinde yoksula yardım edilir, bunda mahalle muhtarları da etkin rol oynardı.

1908 kuruluş tarihi itibarıyla en eski olanı, bugün de Topkapı Fukaraperver Cemiyeti adıyla varlığını devam ettiren Osmanlı Fukaraperver Cemiyet-i Hayriyesi Topkapı Şubesi'dir. Tanıtım amaçlı 1917 basım tarihli bir kitapçıkta; "manen ve maddeten felakete maruz kalanlar ile kimsesi olmayanlara yardım etmek" temel hedef olarak açıklanmaktadır. Bu hedefi kimsesi olmayan yetim çocukların, eğitim de dâhil olmak üzere ihtiyaçlarının karşılanması, aile reislerini kaybeden ailelere ve çocuklarına yardım, âciz ve fakir hastalara doktor sağlamak ve hasta olan evsizleri hastanelere sevk etmek gibi sağlıkla ilgili yardımlarla işsizlere iş bulmak,

yoksullara ekmek dağıtmak olarak geliştirilmiştir. Cemiyetin her ay tedavi ettirdiği hasta sayısı gazetelerde yayınlanmaktaydı. 1920 yılı Ekim ayı kayıtlarına göre muayene edilen 94 hastadan 81'inin ilaçları verilmiş, 3 tanesi hastaneye sevk edilmiş, 140 talebinin okul malzemeleri karşılanmış, 5 fakir çocuk okula gönderilmişti.

Diğer dikkat çeken fukaraperver cemiyeti de, daha sonra adı İstanbul Fukaraperver Cemiyeti olarak değiştirilecek olan, 20 Ekim 1919 tarihinde gençlerin girişimleriyle kurulan Aksaray Fukaraperver Cemiyeti'dir. Hedef kitlesi yangınlar ve muhaceret başta olmak üzere pek çok nedenden dolayı daha da fakirleşen Aksaray ahalisidir. Semt esnafından da destek alan cemiyet, savaş öncesinde "sosyal mevkiye sahip olan" fakat savaş sonrasında eski statüsünü yitiren kişilere yardım

ediyordu. Tespit edilen, içlerinde Aksaray bölgesindeki camilerde kalan yangınzedelerin de olduğu 1.381 kişiye ucuz fiyatla ekmek ve gerekli gıda maddeleri sağlandığı gibi bu ailelerin çocuklarına yardım yapılmakta, işsiz kalan kadınlara iş bulunmaktaydı. Fakir insanların sağlıklarının da önemli olduğu gerçeğinden yola çıkılarak, bazı hastaların evlerine doktor gönderilmişti. Bu faal cemiyet; Hasköy İmarethanesi'ni de yeniden işler hâle getirip fakir halka yemek dağıtmıştı.

Bu cemiyetlere ek olarak Kadıköy Fukaraperver Cemiyeti, Boğaziçi Fakir Çocukları Himaye Cemiyeti, Beykoz Himaye-i Fukara Cemiyeti, Kasımpaşa Osmanlı Fukaraperver Müessesesi-i Hayriyesi, Feriköy-Şişli Cemiyet-i Hayriye-i İslamiyesi, Fatih Fakirleri Himaye Cemiyeti, Eyüp Sultan ve Civarı Fukaraperver Cemiyet-i adları sayılabilir.

### Sonuç

Osmanlı Devleti'nde vakıflar başta olmak üzere, geleneksel sosyal yardım kurumları ve hayırseverlik anlayışıyla tamamlanan koruyucu bir sosyal sistemin var olduğu bilinir. Genelde devlet dışı organizasyonlar olarak değerlendirebileceğimiz bu yapılar, Tanzimat'ın ilanından sonra eski işlevlerini yitirmiştir. Sistem içinde yaşanan bu değişim de merkezî devletin nüfuzunu sosyal yardım alanına daha çok sokmasına sebep olmuştur.

Yaşanan köklü değişim, İstanbul'u ön plana çıkardığı gibi yeni anlayışla gerçekleştirilecek ilk ve kayda değer uygulamaların da burada yapılmasına olanak tanıdı. Darülaceze gibi modern bir kurum İstanbul'da açılarak, İstanbul'un dilencileri ıslah edilmeye çalışıldı. Taşra kökenliler serseri sıfatını da üzerlerine alarak şehir dışına gönderildiler. İstanbul'da kurulan ilk darüleytamlar, Anadolu'dakilere örnek teşkil etti. 1918 yılında taşra darüleytamlarının lağvedilmesi üzerine binlerce çocuk İstanbul'a taşındı ve dönemin basınında bu çocukların İstanbul'da yaşayacakları uyum sorunu işlendi. II. Meşrutiyet'in ilanından sonra çok sayıda cemiyetin kurulduğu İstanbul, yardımların kapsamı ve niteliği açısından Anadolu'nun bütün şehirlerinden farklıydı. Başta fukaraperver cemiyetleri olmak üzere, mevcut bütün sosyal yardım cemiyetleri aracılığıyla ve mahalle muhtarlarının da desteğiyle İstanbul'un en ücra köşelerindeki yoksullara ulaşıldı. Bu insanlar arasında çok sayıda muhacir, mülteci, dul kadın, İstanbullu asker ailesi, yetim ve öksüz çocuklar ve yaşlılar vardı.

II. Meşrutiyet'in ilanından sonra resmî ve gönüllü kuruluşların faaliyetleri sonrasında kazanılan tecrübe, geleneksel sosyal yardım kurumlarından kalan birikimle güçlendirildi. İstanbul'un işgal şartları ve barındırdığı

yardıma muhtaç binlerce nüfus da göz önüne alınarak ictimai muavenet teşkilatlanması kuruldu ve bu yapılanma ülke genelini kapsayacak şekilde genişletildi.

### KAYNAKLAR

- Criss, Bilge, *İşgal Altında İstanbul 1918-1923*, İstanbul 2000.
- Çapa, Mesut, "Kızılay (Hilâl-i Ahmer) Cemiyeti (1914-1925)", doktora tezi, Ankara Üniversitesi, 1989.
- Duben, Alen, Cem Behar, *İstanbul Haneleri: Evlilik, Aile ve Doğurganlık 1880-1940*, İstanbul 1998.
- Halaçoğlu, Ahmet, *Balkan Harbi Sırasında Türk Göçleri (1912-1913)*, Ankara 1994.
- Karal Akgün, Seçil, Murat Uluğtekin, *Hilal-i Ahmer'den Kızılay'a*, Ankara 2002.
- Karpat, Kemâl, *Osmanlı Nüfusu (1830-1914) Demografik ve Sosyal Özellikleri*, İstanbul 2003.
- Kıranlar, Safiye, "Savaş Yıllarında Türkiye'de Sosyal Yardım Faaliyetleri (1914-1923)", doktora tezi, İstanbul Üniversitesi, 2005.
- Özbek, Nadir, *Osmanlı İmparatorluğu'nda Sosyal Devlet, Siyaset İktidar ve Meşrutiyet 1876-1914*, İstanbul 2002.
- Özbek, Nadir, "Osmanlı İmparatorluğu'nda 'Sosyal Yardım' Uygulamaları: 1839-1918", *Toplum ve Bilim*, 2000, sy. 83, s. 111-131.
- Öztürk, Nazif, *Türk Yenileşme Tarihi Çerçevesinde Vakıf Müessesesi*, Ankara 1995.
- Yıldırım, Nuran, *İstanbul Darülaceze Müessesesi Tarihi*, İstanbul 1996.