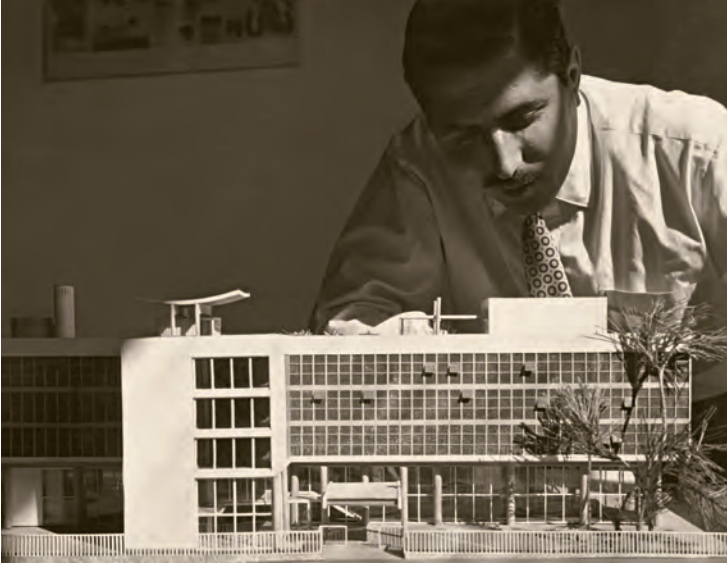


TURGUT CANSEVER İSTANBUL'UN NASIL İMAR EDİLDİĞİNİ ANLATIYOR

BEŞİR AYYAZOĞLU*



1- Turgut Cansever, bir projesinin maketini inceliyor

Aile

► Aile üç yüz, üç yüz elli sene kadar evvel Asya'dan gelerek Edirne civarına yerleşmiş, daha sonra İstanbul'a gelerek Kasımpaşa'da Türabî Baba Tekkesi'ni kurmuş. Bir Kâdirî tekkesi bu. Kurucusu Mehmed Türabî Efendi'nin 1812 yılında vefat ettiğini biliyoruz. Tekkenin asıl faaliyeti XIX. yüzyılda yoğunlaşmış, tekke ve zaviyeler kapatılıncaya kadar devam etmiştir. Son şeyh, dedem Şeyh Ali Efendi'dir. Aileden meşhur bir isim de Pürtelaş Hasan Efendi'dir, bugünkü Pürtelaş Sokağı'na adını veren zat. Mücellitmiş, Bağdat'a, bir kütüphanenin kitaplarını ciltlemesi için gönderilmiş. Orada, buraya kadar gelmişken hacca da git demişler, olmaz demiş. İstanbul'a dönmüş ve İstanbul'dan iki defa yürüyerek hacca gitmiş. Son kuşaktan, babamın büyük amcasının oğlu Yahya Galip Bey vardır, 1934'te Kargı soyadını aldı, Eyüp'te Ümmî Sinan Tekkesi'nin son şeyhiydi. Kırşehir valiliği de yapan Yahya Galip Bey, 1942'de öldü. Maalesef, tekkelerin

* İstanbul 29 Mayıs Üniversitesi

kapatılması için önerge veren odur. Bu yüzden babam hayatının sonuna kadar ona dargın kaldı.

► Bâbîâlî'de yüksek bir memur olan şeyh dedem, oğlunun da memur olmasını istemiş. Fakat babam doktor olacağım demiş ve dediğini yaparak Haydarpaşa Tıp Fakültesi'ne girmiş, beş yıl hiç çıkmadan, mezun oluncaya kadar orada yaşamış. Bu arada tabip hocalarıyla çok büyük bir yakınlık kurmuş.

Biliyorsunuz, Türk Ocakları'nı yedi Tıbbiye talebesi kurmuştur; muhtemelen bunlardan biri babam. Fakat kim olduklarını açıklamamak üzere yeminleşmişler. Yani bu yedi Tıbbiyeli, babam dışında bilinmiyor. İttihat ve Terakki ile hiçbir bağları yok. Türk Ocakları'nın birinci döneminde, bir grup köy kalkınmasından, bir grup da şehirden başlanması gerektiğini savunuyormuş. Babam Tıbbiye'den mezun olur olmaz Sina cephesi Hilal-i Ahmer Hastanesi'ne başhekim olarak gönderiliyor. Ardından Gazze cephesine, oradan da Kudüs'e gidiyor. O sırada Kudüs'te bulunan Halide Edip Hanım, annem Hatice Saime Hanım'la babamı tanıştırıyor. Daha sonra İstanbul'da evleniyorlar. Babam Kudüs'ten Haydarpaşa Hastanesi başhekimliğine tayin ediliyor.

► Anne tarafından dedem Mehmed Efendi, Filibe'de müderrismiş. Maaşına hiç dokunmaz, keseyi olduğu gibi getirip hanımına teslim edermiş. Tabii hanımı epeyce para biriktirmiş. Mehmed Efendi, Bulgar işgalinde Filibe'yi en son terk edenlerden biridir. Sonuna kadar direnmiş. İstanbul'a geldiklerinde dedemin hiç bilmediği epeyce bir tasarrufları varmış. Anneannem yine ondan habersiz iki ev almış. Birine oturmuş, diğerini kiraya vermişler. Dedem bunu öğrenince, "Çocuklarıma nasıl kira parası yedirirsin?" diye öfkelenmiş ve evi hemen sattırmiş. Annem Hatice Saime Hanım, Nakiye ve Halide Edip hanımların öğretmenlik yaptığı kız muallim mektebinin, yani Darümuallimat'ın ilk sekiz dokuz mezunundan biridir. Mezun olduktan hemen sonra Kudüs'teki bir kız okuluna öğretmen olarak gidiyor, oradan Beyrut'a naklediliyor.

Beyazıt'ta Bir Konak

► 1933 yılında da Bursa'yı bırakıp İstanbul'a geldik. Nehari olarak Galatasaray'a gidip geldim. Beyazıt'ta Askerî Tıbbiye, yani Fuat Paşa Konağı karşısındaki bir konakta oturuyorduk, Beyazıt Medresesi'nin kuzeyinde, eski bir konak. Benim odam konağın çatı katındaydı. Buradan Marmara bütünüyle seyredebiliyorduk. Kuzeyde Askerî Tıbbiye binası önünü kapattığı için Süleymaniye'yi maalesef görmek mümkün değildi. Fakat Beyazıt Meydanı'nı seyretme imkânım vardı. Odamdan yaptığım resimlerden birinde, meydanın tam yola bağlandığı noktadaki muhteşem çınar üç büyük dal hâlinde görünüyordu. Büyük boy bir resimdi. Şimdi o resim kimin elinde, bilmiyorum. Resim yapmayı çok severdim. Resim kutumla her cumartesi ve pazar İstanbul'da sokak sokak dolaşıp resim yapardım. İstanbul manzaralarından oluşan ilk sergimi on beş, on altı yaşında açtım. İkinci sergim de bir yıl kadar sonra açıldı. Her neyse, Beyazıt neredeyse her gün yukarıdan seyrettiğim bir yerdi. Bir de tramvaya binip okula gittiğim için Beyazıt'ın içinden günde iki defa geçiyordum. Bazen gezinme vesilesiyle meydanın içerisinden geçip Kapalıçarşı'ya gidiyoruz. Kısacası Beyazıt Meydanı günlük hayatımızın ayrılmaz bir parçasıydı.

Arkadaşlarım gelirdi, benim çatı katındaki odamda saatlerce konuşur, hayaller kurardık. Bazen de dışarı çıkar, Beyazıt Meydanı'nda yürüyerek ve kahvelerde oturarak konuşmaya devam ederdik. Beyazıt gerçekten bir buluşma yeri idi. Ayrıca burada Sahafklar Çarşısı'nın bulunması müthiş bir katkı yapıyordu Beyazıt çevresine. Sahafklar Çarşısı'nın küçük sokağı bir cazibe merkeziydi. Tabii kestane ağacının altı... Bir mesele üzerine konuşmak, tartışmak, dostlarıyla karşılaşmak isteyen insanların gerçek buluşma yeri idi. Yani Beyazıt, İstanbul'un gerçek kültür merkeziydi.

► Galatasaray'da tarih hocam Cavit Baysun'du, tarih zevkimi geliştiren insan. Çok değerli Fransız hocalarımız vardı. Fransız edebiyatını, edebiyat tarihini Fransız hocalardan dinlemek o ayrı bir şans ve zevk... Baro başkanlığı da yapan Muvaffak Benderli'den divan edebiyatı zevki aldım. Benderli bu edebiyatın güzelliğini öğretti bize. 1935'te Sami Boyar'dan resim dersleri almaya başladım. Sami Boyar'ın karısı, Halide Edip'in teyzesinin kızıydı. Böylece postempresyonist resimler yapmaya başladım. Hatta Eminönü Halkevi'nde on altı ve on yedi yaşlarımda iki de sergi açtım. Orta üçüncü sınıftayken Galatasaray Lisesi'ne bir resim hocası geldi, Ali Karsan. Resim kabiliyeti olanlar için bir atölye açılmıştı okulda. Buraya devam etmeye başladım. Cihat Burak ve Avni Arbaş o günlerden arkadaşlarımdır. Sonra bir başka resim



2- Beyazıt Meydanı Yayaştırma Projesi'nin uygulama çalışmasının yapıldığı günlerde, İstanbul'u ziyaret eden Başbakan İsmet İnönü'ye yetkililer tarafından Beyazıt Meydanı'nda bilgi verilirken. Soldan beşinci şahıs, projenin mimarı Turgut Cansever'dir

hocası geldi, Halil Dikmen. Herkesin resmine baktıktan sonra beni çağırdı. "Bu yaptıklarım resim değil. İstersen ben sana öğretilirim. Fakat bugüne kadar öğrendiklerinin hepsini unutman gerekir!" dedi. Üç gece uyumadım. Uzun uzun düşünüp taşındıktan sonra yanına gittim ve kendisinden ders almak istediğimi söyledim. Babamın maddi durumu çok iyiydi, bunun için istediğim her kitabı alırdım. Haşet'ten resimle ilgili yeni her kitabı alıyordum. Bir gün Halil Dikmen Bey'in yanında D Grubu'ndan Zeki Faik İzer'le karşılaştım. O sırada Mikelanj hakkında bir kitap almıştım. Zeki Faik, "İki gün önce gördüm, param çıkışmadığı için alamadım." dedi. Halil Dikmen'den daha sonra ney meşk etmeye başladım.

► Beyazıt'taki evimizin çatı katındaki odamdan söz etmiştim; orada arkadaşlarım Turan Güneş, İlhan Usmanbaş, Turhan Feyzioğlu ve Emin Ülgener'le zaman zaman toplanır, kimin hangi mesleği seçeceğini konuşurduk. Turan Güneş ilahiyat okumak istiyordu. Fakat o yıllarda ilahiyat eğitimi veren tek kurum bile yoktu. Babam "Ben seni Elmalılı Hamdi Efendi'ye götürüyüm." dedi, beni de aldı, beraber gittik. Benderli hocamın aşladığı divan edebiyatı sevgisi bende Farsçaya karşı da ilgi uyandırmıştı. Elmalılı, Fatih'teki evinde dostane karşıladı bizi, karşısına oturttu. Ne istediğimizi sordu. Turan Güneş ilahiyat okumak istediğini söyleyince,



3- Turgut Cansever bürosunda

“Bu işi kendi başına yapmak mecburiyetindesin.” dedi ve Arapça öğrenmesini tavsiye etti. Bu konuda bazı değerli şahsiyetleri tavsiye edebileceğini, kendisinin de yardımcı olabileceğini söyledi. Sonra bana döndü. Onuncu sınıfa geçtiğim yıl Elmalılı tefsirinin, yani Hak Dini Kur’an Dili’nin ilk iki cildini okumuş, üstadın inanılmaz derinlikteki bilgisine hayran olmuşum. Bunun için karşısında müthiş bir saygı hissiyle oturuyordum. “Farsça öğrenmek istiyorum, ama bilmem ki başarabilir miyim?” dedim. O yumuşak insanın gözünde şimşekler çaktı: “Ne demek yapabilir miyim?” dedi, “Napolyon’u Almandan okudum, Rusya seferine çıkmadan kırk gün önce Rusça öğrenmeye karar verdiğini ve kırk günde konuşur hâle geldiğini öğrenince, ben niçin yapamayayım dedim. Kırk gün Fransızcaya çalıştım ve Bergson’u okumaya başladım.” O eski adamlardaki müthiş irade, inanılmaz bir şeydir.

Akademi ve Sedat Hakkı Eldem

► Galatasaray Lisesi’nden 1940 yılında mezun oldum. Ardından Güzel Sanatlar Akademisi Mimarlık Bölümü’ne girdim. Aslında bütün dünyam resim ve müzikti. Felsefeyle ilgileniyor, Nietzsche filan okuyordum. Akademinin Mimarlık Bölümü’ne babamın ısrarıyla girdim. Birinci ve ikinci sınıflarda Sedat Bey’in dersinin güzelliğini fark etmekle beraber kendimi o şiiriyete teslim etmiş değildim. İkinci sene sonunda, Mayıs ayında, iki senedir anlattığı yapı bilgisini, yarım saatte özetledi. Temelin atılacağı arsanın tesviyesinden çatının tepesine topuz kiremit



4- Turgut Cansever, Ağa Han’dan ödülünü alırken

konuluncaya kadarki yapı sürecini o kadar güzel anlattı ki, o gün mimar olmaya karar verdim. Sedat Hakkı Bey’in yapı dersini anlatmasındaki tarif edilmez berraklığı unutamam. Lisede son iki yıl geometri meselelerini çözmek en büyük zevkimdi. Daha zarif çözümler bulmak, arkadaşlarımızla aramızda yarıştığımız bir şeydi. Akademi birinci sınıfta bina bilgisi dersinde geometri problemlerine benzer bina fonksiyonel düzenlemesi yapmak öğrencilere vazife olarak verilirdi. Bu, hoşuma giden tek şeydi. Bir süre sonra bu meseleleri rahatlıkla çözebilir hâle geldim. Sedat Hakkı Bey Millî Mimari Semineri’nde de her öğrenciye birkaç tarihî binanın rölöve projesini çizdirirdi. Bu binayı mutlaka daha önceki senelerde birisine çizdirmişti. Birbirinin üzerine koyarak kontrol eder, yanlışları arardı. Çok sertti, etrafa müthiş korku salmıştı. Ben Baba Haydar Tekkesi’nin rölövesini çizmiştim. *Türk Bahçeleri ve Köşkler ve Kasırlar*’ın ilk metinlerini birlikte kaleme aldık 1946-1949 arasında. Bu benim için müthiş bir eğitimdi. Bana yazma melekesi ve disiplini kazandırdı. Aynı yıllarda, yani 1943-1944 yıllarında Prof. Kessler de *Gece Postası* veya *Son Saat*’te gecekondu meselesiyle ilgili yazılar yazar, ayrıca her fırsatta bu meseleyi konferans biçiminde anlatırdı. Türk vatandaşı olmuştu. O zaman İstanbul’da 1.500 civarında gecekondu vardı. “Eğer bu insanların problemlerine çare bulunmaz, gecekondulaşma önlenmezse bu ülke korkunç krizler yaşayacaktır!” derdi, yani bugünleri o yıllarda görmüştü. Onun yazılarını okur, konferanslarını dinlerdim.



5- İstanbul. Turgut Cansever'in yağlıboya tablosu

Halil Dikmen, Ahmet Hamdi Tanpınar, Asaf Halet Çelebi

► Necip Fazıl, Akademi'nin birinci yılında hocam oldu. Tanpınar'ı Halil Dikmen'in yanında tanıdım. Akademi yangınından sonraydı. Halil Dikmen, Akademi'nin kuzey tarafındaki karakol binasının bir odasını ney meşk etmek için kullanıyordu. Bir gün Tanpınar geldi. Biraz dinledi. Büyük bir gerilimle, "Halil" dedi, "Bu yaptığının ne kadar büyük bir iş olduğunu bilemezsin. Bununla Türkiye'yi yeniden inşa ediyorsun." Nitekim öyle oldu, Ergunerler, Niyazi Sayınlar yetişti. Onun sayesinde o büyük müzikal duyarlık yeniden gelişme fırsatı yakaladı. Otuz senedir ney üflemezdim. 1942 yılıydı. Halil Bey "Benden radyoda ney üflemedi istiyorlar. Seninle birlikte çıkacağım." dedi. İki canlı yayına birlikte çıktık. Neyzen Emin Dede, "Halil, o çocuğu bana getir, onda iş var!" demiş. Gittik. Kimseyi kabul etmezdi merhum. Ben kendisini iki üç defa dinleme şansına sahip oldum. Neyzen Emin Dede, Ahmet Avni Konuk ve Basbariton Sadık Bey, ayrılmaz üçlü.

► Bir gün Halil Bey'le Aziz Dede'nin yegâh saz semâisi'ni meşk ediyoruz. Zeki Faik İzer askerden o günlerde dönmüştü. İçeri girdi. Semâiyi duydu, oturdu, bizi durdurdu: "Halil" dedi, "Biliyor musun? Erzurum'da çadırda yatıyordum. Müthiş bir tipi vardı. Sabaha kadar hiç uyumadım, tipi ve fırtınayla birlikte sabaha kadar Aziz Dede'nin bu semâisini dinledim!" Asaf Halet Çelebi'yi de Halil Bey'in yanında tanıdım. Bir kış günü, İsmail Dede'nin ferahfeza peşrevini geçiyoruz. Üsküdar görünüyor, bembeyaz. Birden Asaf Halet çıkageldi ve bize "Sema-ı Mevlânâ" şiirini okudu. Çok etkilenmişim. 1941 yılında Çengelköy'e taşındık, orada İbrahim Efendi Köşkü'nde oturduk. Samiha Ayverdi, İbrahim Efendi Konağı adlı kitabında bu köşkü uzun uzun anlatıyor. Asaf Halet'le, Çengelköy'den vapurla karşıya gidip gelirken iyice ahbab olmuşuk. Onu Edebiyat Fakültesi'nin inşa edildiği günlerde, 1944 yılı olabilir, binanın Beyazıt tarafında bir iskemlenin üzerine çıkmış, on, on beş kişiye hitaben siyasi bir konuşma yaparken görmüştüm. Hiç unutmam, bu konuşma yüzünden takibata uğramıştı.



6- Bâbiâli ve Alay Köşkü. Turgut Cansever'in yağlıboya tablosu

İkinci defa Beylerbeyi'nde 25-30 kişilik bir gruba konuşurken gördüm. Şair olarak en parlak yıllarıydı, *He'yi* yayımlamıştı.

Osmanlı Şehir Telakkisi

► Tanzimat'tan sonra, özellikle 1850-1860 yıllarında şehir toprak hukukunda yapılan değişiklikler ve devletin fukaralaşması yüzünden vakıflara ait kaynakların tükenmesi neticesinde vakıf emlakı korunamaz olmuş ve abidelerin etrafındaki yerler bir miktar işgal edilmişti. Ancak bir diğer önemli doğru da şu: Bütün Osmanlı devlet idare üslubunda görebileceğimiz bir özellik bu... Şehir, odak noktaları etrafında oluşuyordu.

Bu odak noktaları değişmez değerlere sahipti. Yani din temsil ediliyordu oralarda. Bütün insanlık tarihinin takip ettiği bir esas olmak üzere; inanç, kültür, iktisadi hayat ve sosyal hayat bir bütünlük teşkil ediyordu. Yani İslamî manada tevhit inancının bir yansımasıydı bu. İktisadi, sosyal, kültürel plandaki olayların birbirinden ayrılmaz bir bütün olduğunu, onların merkezinde de inanç sisteminin tayin edici bir rol oynadığını göstermek, düzenlemenin esasıydı. Osmanlı şehirlerindeki bu bütünlüğün, Helenistik şehirlerdeki bütünlük telakkisinin bir devamı olduğu yolundaki Türk aydın tezleri de doğru değildir. Mekke bir ticaret alanıydı ve Kâbe, yani bir inanç alanı, şehirle; dolayısıyla ticaret hayatıyla bütünleşmiş

olarak vardı. Bunun Helenistik bir katkı olduğu iddiası yanlıştır. Osmanlılar, İslam şehirlerinin yaygın olarak kurulduğu bir dönemde, İstanbul'u, erimiş, bitmiş Bizans'ın verilerinden hareket ederek değil, kendi kültür hazinelerini kullanarak düzenlediler.

► İstanbul'u Türkler gelip tahrip ettiler, kirlettiler, çünkü Müslümandılar diyenler var. Belki yazmaya cesaret edemiyorlar ama, ben çok şahit oldum. Köylüler gelip İstanbul'a tahrip etti diyenler de var. Tanzimat'la birlikte büyük abidelerin çevresinde nasıl bir tahribatın yapıldığını hiçbiri söylemiyor. Yani Ayasofya ile Sultanahmet'in önüne inşa edilen, bir yangın sayesinde İstanbul'un kurtulduğu Adalet Nezareti binasının çatısının yüksekliği, Ayasofya'yı neredeyse kubbe kasmağına kadar örtüyordu. Süleymaniye'nin çevresindeki evlerin pencereleri Süleymaniye'yi daha büyük göstermek için şehrin vasati pencere ölçüğünden daha küçük ölçekte imal edilmişti. Üsküdar Mihrimah Sultan Camii'nin arkasındaki sadrazam konaklarında pencere ölçüleri 90 cm yerine 75 cm olarak imal edilmişti, camiyi daha büyük göstermek gayesiyle. Edirne Selimiye Camii'nin çevresindeki evlerin tavan yüksekliklerinin -ki bir grup ev Sinan tarafından inşa edilmişti, Edirne'nin Selimiye ile değişen silüetini tamamlamak için- 2.22-30 cm olarak inşa edilmesi Selimiye'nin yüceltilmesi maksadını taşıyordu. Daha sonra, yalnız evlerin ölçüsü de aynı bilgi ile küçültülmüş. Böylece Selimiye akıl almaz bir nispi büyüklük kazanıyor.

► Osmanlı dünyasındaki, birbirine kıyasen büyüklüğün gerçek ölçek olduğunu, onun yanında, metre gibi bir ölçüye dayanan büyüklüğün hiçbir şey ifade etmediğini farkettim. Evlerini gelip Osmanlı şehrinin odak noktalarının etrafında inşa edenlerin evlerinin ölçülerini bu şekilde küçültmeleri, sadece bu abideleri yüceltmiyor, aynı zamanda insanları da yüceltiyordu. Daha sonra, Beyazıt Meydanı'nı planlarken tatbikat esnasında bir arkadaş grubu ile Batı Avrupalıların Türkleri çok iri yarı ve çok güçlü addetmeleri belki bu Osmanlı çevresinin nispi ölçüleri dolayısıyla edinilen bir hissiyattı, bir illüzyondu. Ne olursa olsun, bu anlayış insanı yücelten bir şeydi. Bu tip şeylerin Bizans'ta kullanılıp kullanılmadığını bilmiyoruz. Helenistik dünyada da yoktur bu. Kısacası, Osmanlı dünyası nispi büyüklük fikrine dayanıyor. Başta İstanbul olmak üzere, Osmanlı şehirleri, insanlık tarihinde benzeri olmayan çözümlenmeleri gündeme getirmiştir. Bunlardan birine temas etmek isterim: Evler odaların bütünlüğü idi, birbirinin yanına gelen odaların toplamından ev oluşuyordu. Her oda bir birimdi. Orta Anadolu'da iki oda bir mabeyn şeklinde ifade edilen, bir boşluğun iki yanında odaların var olmasıyla, odalar birer



7- Başbakan Adnan Menderes'in elbette İstanbul'un tarihi kimliğini yok etmek gibi bir amacı yoktu. Tam aksine, Tek Parti devrinde kasıtlı olarak ihmal edildiğini düşündüğü bu muhteşem şehri imar ederek ayağa kaldırmak istiyordu. Yapılan, aslında Tek Parti devrinde kabul edilen H. Prost planlarını uygulamaktan ibaretti ve İstanbul'un eski vali ve belediye başkanı Lütfi Kırdar'ın başlattığı iş tamamlanmıştı. Menderes'in gözü karalığının sebeplerinden biri de, devrin şehirci ve mimarları tarafından "Başvekilim, imarcılıkta bizi geçtiniz!" diye pohpohlanmasıydı. Başbakan Adnan Menderes ve Cumhurbaşkanı Celal Bayar İstanbul'un imarıyla ilgili bir planı incelerken (üstte). Başbakan Menderes imar çalışmalarını yerinde denetlerken (altta) (*İstanbul'un Kitabı*)

tektonik, kendi başlarına birer varlık idiler. Bu yapı, Bursa ve İstanbul evlerinde XV. asırdan sonra ev mimarisinde çatının biçimini ve ifadesini belirliyordu. Şehre tepeden baktığımız zaman evlerin ve camilerin yapılarının nasıl olduğunu anlamak mümkün. Aynı şekilde bu, evlerin kaç odadan müteşekkil olduğunu okuma fırsatı veriyordu. Bu, mimariyi yukarıdan aşağıya bir topolojik yaklaşımla çözümlenme metodolojisinin bir neticesidir. Kubbeli bir caminin, kubbeyi taşıyan parçalar, oradan daha aşağıdaki



8- Demokrat Parti dönemi imar faaliyetleri sırasında Aksaray Meydanı (*İstanbul'un Kitabı*)

taşıyıcı sistemler ve zemindeki duvarlara kadar, yukarıdan aşağıya düşünme sistematığı ile vücuda getirildiğini biliyoruz.

► Benzer bir sistematik de evler için vardı. Fakat evler aynı zamanda farklılaşan bir topoğrafya üzerinde, tarihî bir süreç içerisinde veyahut topoğrafyanın şartları sebebiyle asimetrikleri olan, farklı yönelişleri olan yolların üzerine yerleştiriliyorlardı. Ve bu yolların üzerine yerleştirilen evlerin bir taraftan kendi topolojik iç -yapıları, bunların transandantal çözümlenmesi, diğer taraftan da bu evlerin bu defa vücuda gelme sebepleri dolayısıyla, yönelişlerinden doğan, mesela iklim faktörleri sebebiyle yahut mahremiyet sebebiyle, sosyal münasebetler sebebiyle veya büyük bir abideyi, kıymetli bir tabiat parçasını görmek isteği sebebiyle yönelişleri kararlaştırılırdı. Bunların aklındaki yolların yönelişleri, yani şehre ve zemine bağlı yönelişlerin farklılıkları bir bakıma transandantal olanın, topolojik olanın yerel olanla, objektif âlemlerle farklılığının nasıl çözümleneceğini gösteren modellerdi bu evler. Yol istikameti ile yukarıdaki

istikametinin farklılaşması, denebilir ki, ne Orta Çağ da ne de başka kültürlerde benzeri olan bir şeydir. Bu, maddi varlık ile manevi varlık arasında bütün Batı felsefesinde sürekli var olan çelişkinin mimari alanda âdeti çözümlenmesiydi; Türk şehirlerine, Türk sivil mimarisine, insanlık tarihinde benzerine rastlanmayan bir biçim zenginliği sağlıyordu.

► Osmanlılar monümantallığın ölçü büyüklüğüyle elde edilemeyeceğini biliyorlardı. Daha önce anlattım. O zaman monümantallığın kaynağının ne olduğunu inceleyenler, monümantallık, yani abide gibi terimi yerine bir başka temel konseptte sevk ediyordu Osmanlı mimarlarını: Huşu hissi. Bu hisse büyük bir saygı, bir bakıma, karşı karşıya kalınan şeyin büyüklüğü karşısında bir nevi korku ve ürperme tavrı var. Çözümleme birçok defa 10-15 cm. büyüklüğünde bir çini parçasında gerçekleşiyor. 15 cm'lik kırık bir XVI. asır çinisi karşısında bir abide karşısında olduğunuz zaman duyacağımız hisleri duyuyorsunuz. İşte tasavvufi huşu, haşyet duygusunun yapıya taşınması birinci derecede öncelik taşıyordu. Tabii



9- Demokrat Parti döneminde açılan Millet Caddesi, Topkapı'dan girdikten sonra Şehremini, Çapa ve Taşkasap'tan geçerek Aksaray Meydanı'na ulaşıyor, oradan Ordu Caddesi'ne bağlanıyordu. Bu caddenin açılışı sırasında çok önemli tarihî eserlerin yanı sıra, semtler ve mahalleler yok olmuştu (*İstanbul'un Kitabı*)

bunun beraberinde de kaçınılmaz bir şekilde vakar ifadesi bu yapıların asli psşik özelliklerini, biçim ifadelerini teşkil ediyordu. Sinan ile kalfası Mehmed Ağa arasındaki görüş farklarını biliyoruz. Sultanahmet Camii'nde, bu büyük vakar ve bu büyük huşu hissi yerine bir letafet duygusunun öne çıktığı görülür. Bu bir bakıma cihat misyonunu ön planda tutan bir nesil yerine, zarafetin ve dünyevi bir güzellik yaklaşımının öne geçtiğini gösteriyor. Bir asır kadar sonra, bir taraftan Sinan'ın muakkipleri Yeni Cami'de, Sinan mektebinin ürünlerini gündeme getirmeye çalışmışlardı. Yeni Cami'in inşasından hemen sonra Sultanahmet Çeşmesi'nin inşa edilmesi üzerine, İstanbul mimarları ve yapı esnafı iki üç gün saray etrafında nümayiş yaptılar. Hünkârın bu zevksizliği İstanbul halkına reva görmeye hakkı yoktur diyorlardı. Takriben, altmış sene sonra, III. Selim, Kanunî'nin Sinan'a inşa ettirdiği Üsküdar (Kavak) Sarayı'nı yıktırıp yerine Selimiye Kışlası'nı inşa ettirmeye karar verdiği zaman İstanbul halkı yine ayaklanmıştı.

Diyar-ı küfrü Gezmek

► Elli altmış sene sonra büyük saraylar yapılmaya başlanıyor ve Topkapı Sarayı terk ediliyor. III. Selim'in Türk musikisine yaptığı büyük katkı düşünülecek olursa, o musikinin asli değerleri apaçık ortada iken, o asli değerlerden en azından ölçü telakkisi bakımından kopan Selimiye Kışlası'nı vücuda getirmek korkunç bir iç tenakuzdur. III. Selim, belki de bunu bağrına taş basarak yapıyordu, iç tenakuzu kabulleniyordu. İşte Sultan

Abdülaziz'in tavrı bu bakımdan açıklayıcı. Demiryolu geçsin diye sarayını feda ediyor, demiryolunun geçmesini ülkesinin gelişmesi sayıyor. Doğrusu bu ölçü bozulması daha eskiye dayanıyor. Merzifonlu Kara Mustafa Paşa'nın ordusu Viyana'yı ikinci defa muhasaraya gittiğinde, düşman ordusundan bir misli büyük. O zamana kadar Osmanlı orduları düşman kuvvetlerinin yarısı kadar. Kuvvetin, sayının büyümesinde olduğunu zanneden zihniyet, yani ölçü bozukluğu o günlerde başlamış gibi görünüyor.

► Ölçülerin halkta daha geç bozulduğu bir gerçektir.

III. Ahmet Çeşmesi'ne yahut Selimiye Kışlası'na direniş bunu gösteriyor. Bu ölçülerin kaynağı olan tasavvuf, Cumhuriyet dönemine kadar tekkelerde tedris ediliyordu. Ahmet Avni Konuk Bey, devrin en büyük müzisyenlerinden biri. Bir deha. *Füsus*'u değme babayiğidin okuyamayacağı derinlikte bilen ve şerheden bir insan. Halkın ölçülerini muhafaza etmesine rağmen, ölçü bozulması, büyük ölçünün her şeyi çözeceği yanılgısı, yönetici zümreye hâkim olmuştu. Tanzimat'la beraber birkaç yanılgı daha dikkati çeker. Tanzimat'a kadar yapılar ahşap ve kireç gibi geçici malzeme ile yapılıyordu. Ahşap, değişmeyen, kalıcı büyük değerler sistemi karşısında günlük hayatı tanzim eden çerçevelerin değişmeye açık olmasını, hayatın dinamik bir süreç oluşunu, değişmeyen ancak ilahi gerçek olduğunu temsil ediyor. Kâbe'de değişmeyen ilahi gerçeğin etrafında dolaşanların, tavaf edenlerin Kâbe imajlarının her an değişmesi nasıl bir kaderse, İstanbul'da da vücuda getirilen büyük



10a- Beyazıt'ı Aksaray'a baęlayan Ordu Caddesi'ni geniřletmek amacıyla yapılan alıřmalar sırasında ekilmiř bir fotoęraf. Caddeyi geniřletebilmek iin muhteřem bir yapı olan Simkeřhane'nin ve Sleyman Pařa Hanı'nın n kısımları kesilmiř ve kazılar yapılarak Roma devrinden kalma bir zafer takının kalıntıları ortaya ıkarılmıřtı (*İstanbul'un Kitabı*)

odak noktaları etrafında cereyan eden gnlk hayatın şartlarına gre řekillenen evlerin de her gn yeniden řekillenmesi...

► Srekli deęiřme sayesinde, her nesil řehri kendine gre yeniden inřa ettięi iin, st dzeyde bir evre řuuruna ve sorumluluęuna sahip olarak yetiřiyor. Hibir nesil, mteakip neslin elinden bu imtiyazı almıyor. Halbuki gerek I. Napolyon, gerek III. Napolyon, yaptıklarıyla, Paris'te ondan sonra yařayanları kendi yaptıkları erevde yařamaya mahkm ediyor ve gelecek nesillerin řehre katkı yapmasının btn kapılarını kapatıyorlar. İnanlık tarihinde, Osmanlı řehirleri dıřında, biraz katı bir sistematiik olarak Japon mabetlerinin inřası zikredilebilir. Bu mabetler ok kk yapılardır. İerisinde kıymetli din eřyalar bulunuyor. Bu yapılar iki parselden oluřuyor. Bir orman iinde, aęalık alanda, yapı bu parsellerden birine yapılıyor, dięeri boř bırakılıyor. Yirmi sene sonra birinci yapı yerinde dururken dięer parselde tıpatıp benzeri yapılıyor. Bir merasimle iindeki kıymetli eřyalar almıp yeni yapının iine yerleřtiriliyor ve birincisi yakılıyor. řimdi bu yolla, eriřilebilecek en st tekniklerin, en st teknik nispetlerin her nesil tarafından uygulanması,

bilinmesi, dolayısıyla bu bilincin ve tekniklerin nesilden nesile aktarılması saęlanmış oluyor. İřte Osmanlı standartlar dzeninde, yeni nesillere bir taraftan bu imkn verilirken, bir taraftan da, mevcut malzemenin bir kere daha kullanılmasıyla devamlılık ve srecin oluřması bir arada oluyor. Bu, insanlık tarihinde benzeri grlmemiř mthiř bir řeydir. Paris'in byk koridor sokaklarını grp hayran olan ve "Diyr-ı kfr gezdim beldeler křaneler grdm/Dolařtım mlk-i İřlm'ı btn viraneler grdm." diyen Trk aydınlarının bu tavırları, bu meseleleri dřnmelerine engel olmuřtur.

řehir Anlayıřımızdaki Deęiřme

► Tanzimat'tan sonra bu sre hlindeki řehir telakkisi yerini donmuř řehir telakkisine bırakıyor. Kęir Antik Yunan mabetlerinin fonkenlerinin tekrar edildięi konakların vs. inřasına bařlanıyor. Aynı zamanda řehrin lek dzeni tamamen tahrip ediliyor. Ziya Pařa'nın ok akılsızca yanılıęında var bu. Bir taraftan byk vakar, byk monmantallik, huřu hisleriyle ykl, aynı zamanda mtevazı, aynı zamanda ekingen, fakat varlıęını ifade etmekten de geri durmayan bir mimari



10b

elemanlar bütünlüğünden oluşan şehrin yerine, âdeta insanların üzerine saldıran vahşi varlıklara benzer yapılar ortaya çıkıyor. Doğrusu bunun en çarpıcı örneklerinden biri Beyazıt Meydanı'nda cereyan eden hadise. Orada Harbiye Nezareti aksı, kible aksına 45 derece dönük olarak meydana getiriliyor. XIX. asır başlarından 1870'lere, 1880'lere kadar tamamen bir sivil toplum yaşama alanı olan Beyazıt Meydanı, uçlarından her tarafa açık, içerisinde Beyazıt Camii'nin, Eski Saray surunun, çevresinde evlerin ve büyük ağaçların tektonikler olarak bezediği Beyazıt Meydanı yerine, Harbiye Nezareti aksından çıkıldığı zaman, iki tarafına ağaçlar dikilmiş iptidai yol, bulvar imajıyla meydanın tahrip edilmesi, Reşit Paşa Türbesi'nin 45 derece dönük olarak kible istikametine konulması... İstanbul'u meydana getiren büyük erdemi külliye reddetme iradesinin ifadesi olarak ortaya çıkıyorlar.

► Tanzimat her şeye rağmen İstanbul'u bütünüyle tahrip edemiyor. Asıl büyük tahribat, Balkan Harbi muhacirlerinin kitleler hâlinde İstanbul'a geldiklerinde yaşanmıştır. İstanbul'un nüfusu, 1840'a kadar aşağı yukarı 550.000 civarındadır. Türk-İngiliz Ticaret Antlaşması Osmanlı dünyasında mamullerin ihracını

imkânsızlaştırıp yalnız dış dünyadan mal ithal etme mecburiyetini getirince, liman şehri olarak İstanbul bir anda büyüyor ve 1870'le, yani otuz sene içinde nüfusu 870.000'e ulaşıyor. O zaman İstanbul'un gelen nüfusu kaldıramayacağı endişesi doğmuştur. Fakat İstanbul kültürünün o kadar yüksek bir gücü vardır ki, nasıl olsa bu gelenleri de asimile eder diye bir tavır içinde bu nüfus kabul ediliyor. Ama İstanbul büyük bir sarsıntı geçiriyor. Bir kere, Dersaadet, Eyüp, Galata ve Üsküdar olmak üzere dört müstakil şehirden oluşan İstanbul hemen Tanzimat'ta maziye karışmıştır. Evvela Unkapanı Köprüsü inşa edilerek iki taraf birbirine bağlanıyor. Bu köprü arabaların da geçtiği bir köprü olduğu için, hemen yarımada arabaların geçeceği yollar inşa edilmeye başlanıyor. Beyazıt-Çemberlitaş arasında Köprülü Külliyesi, medrese, hamam, tekrar medrese kesilerek bir yol oluşturuluyor, oradan bu yol saraya kadar devam ettiriliyor. Kanunî'nin atla veya yaya olarak namaz kılmaya gittiği Süleymaniye Camii'ne padişahların arabayla gitmesi gündeme geliyor. Kanunî'nin şehirle tamamen bütünleşerek gittiği yollardan bundan böyle hünkârlar şehirden koparak gidiyor, Fransız imparatorları gibi, halktan koparak... Hünkârın arabasının geçebilmesi için yollar tadil ediliyor. Şehir nüfusunun artması bir yandan da iktisadi faaliyetlerin yoğunlaşmasına sebep oluyor. Haliç'te tersane filan gibi tesisler bir bakıma Haliç'in sanayileşmesinin ilk adımlarını teşkil eder. Diğer taraftan da Sultan Abdülaziz'in sarayından, hasbahçesinden fedakârlıklar yaparak demiryolunu Sirkeci'ye getirmesi, o yöreden Haliç'e doğru sanayinin teşvikine sebep oluyor. Tabii mezbaha gibi tesisler, çok daha sonraları, bu gelişmenin sonuçları olarak ortaya çıkıyor.

► Bir hatıramı anlatayım; 1930 yılında teyzemin evinde misafirim. Galatasaray Mektebi'nde leyli olarak okuyorum o zaman. Bir Hıdırellez tatilinde Saraçhanebaşı'ndan yürüyerek Unkapanı'na indik. Bugünkü Atatürk Bulvarı henüz açılmamış. Oradan kayık tutup Kâğıthane'ye geçtik. Aşağı yukarı Sütlüce'ye kadar balık tutuluyordu. Sütlüce geçildikten sonra yine balık tutuluyordu Kâğıthane'de. Biz kayıkta ellerimizi suya sokuyorduk. Buna yalnız Sütlüce'de izin verilmiyordu. Yirmi sene evvel, 1974'te, mezbahada, kıyının 50 m ötesindeki sularda hiçbir canlı yoktu, mikrop bile. Kimyevi kirlenme sebebiyle bütün hayat sona ermişti. Müthiş bir şey...

Şehir Planları

► Şimdi bu ortamda Tanzimatçıların yabancı mimarlara yaptırdıkları binalar ve şehir planları var. İşte Beyazıt Meydanı için hazırlanan planlardan bazıları Harbiye



11- Beyazıt Meydanı'ndaki imar çalışmalarında kazmalar faaliyette... Ordu Caddesi, tramvay rayları sökülerek asfaltlanmaya hazır hâle getiriliyor (*İstanbul'un Kitabı*)

Nezareti aksını devam ettirip ta sahile kadar inmeyi öngörüyor. Abdülhamid'in yaptırdığı, Sarayburnu'nu karşı tarafa bağlayan köprü projesi var. Önemli bir şehrsel hizmet projesi Şirket-i Hayriye şehrin birçok noktalarını birbirine bağlamayı öngörüyor. Bu bağlantının merkezî noktası olarak da Sirkeci düşünülüyor. Demiryolunun geldiği yer olduğu için... Bir bakıma yalnızca, yüksek sanat eserlerinin üretildiği bir kültür şehri olan İstanbul bir anda bir dış ticaret merkezi hâline geliyor. Düşünün bir kere, İstanbul, matbaanın gündeme geldiği günlerde, büyük Avrupa şehirlerinde yazılan kitapların toplamından fazla kitap yazılan bir şehir, yani dünyanın en fazla kitap üreten şehri... Kâtipler, tezhipçiler, dilciler... Ayrıca minecilik, gümüşçülük, sedef kakmacılığı gibi diğer artizan işlerin en yüksek seviyede yapıldığı şehir olarak İstanbul, birden

hüviyet değiştiriyor. Sirkeci hızla ticari faaliyetlerin yoğunlaştığı yer hâline dönüşürken, aynı zamanda yapılaşma da buna göre bir değişme gösteriyor.

► Tabii, Mimar Kemaleddin Bey -ki Tanzimat yozlaşmasına, daha önce ahşap bir şehir olan Galata'nın yıkılıp tamamen iri kâgir yapılar yığını hâline gelmesine tepki gösteren düşünür-sanat adamlarından biridir- Dördüncü Vakıf Han'ı inşa ederken oradaki Hamidiye Külliyesi'ni feda etmiştir. Bir trajedi. Ayrıca bu kompleksi meydana getirirken bunun ön cephesini düşünüyor. Ön cepheyi düşünürken de yanlışları var. Fakat şehirden gözükken hayat büyük ölçüde deniz üzerinde cereyan ederken -yani Haliç'le, Boğaz'da bir taraftan öbür tarafa kayıklarla geçilirken- şehrin görüntüsü yalnız şehrin içerisindeki sokaklardan, camilerden değil, geniş, büyük



12- Ön cephesi yıkılan tarihî Simkeşhane binası ve karşısında, biraz ileride II. Beyazıt Külliyesi'nin hamamı. Halk arasında "Patrona Halil Hamamı" diye bilinen bu hamam, bazı aydınların ısrarlı taleplerine rağmen kör kazmadan kurtulmayı başarmıştır (*İstanbul'un Kitabı*)

bir perspektif içerisinde, su sathı üzerinde hareket eden insanların gördüğü şehir imajı birinci öncelik iken, Kemaleddin Bey, inşa ettiği bu binanın, şehrin bu alanlarından görünüşü içerisinde nasıl bir olumsuzluk yaratacağını hiç hesaba katmamıştır. Bugün bile, etrafında kat kat barbarlıklar yapıldıktan sonra, Dördüncü Vakıf Hanı'nın denize bakan cephesinin çirkinliği hâlâ açık. Burada İslamî hüviyet taşıyan Türk-Osmanlı varlık telakkisinin epistemolojik kaynağının yok oluşundan söz edilebilir. Yani bilginin ancak bilginin konusu olan nesne yahut hadise etrafında dolaşarak, onu her yönüyle görerek, inceleyerek teşekkül edebileceği hususundaki temel inanç ve felsefi kanaat, akide yok olmuş bulunuyor. Kemaleddin Bey'in böyle bir şeyden muhtemelen haberi bile yok.

► Batı'da da bir neoklasizm, akademizm hareketi var. Kemaleddin Bey'inki de bu akımların Türkiye'ye bir yansıması. Dolayısıyla meseleyi gerçek temelleriyle anlayıp ona bir çözüm üretme yaklaşımı olarak değerlendirmek zor. Tabii inşa ettiği Bebek Camii filan gibi küçük mescitlerin çok büyük zarafetini hiçbir şekilde inkâr etmek mümkün değil. Ayrıntıya girildiği zaman orada da fark ediliyor bu asli eksiklik ama, denebilir ki Kemaleddin Bey'in o zarif mescitlerinden başka

doğru dürüst cami inşa edilmedi Kemaleddin Bey'den sonra. Velhasıl, İstanbul bu yanılığarla ve şehri büyük bulvarlarla düzenleme gayretleriyle günümüze geliyor. İstanbul'un kurtuluşundan sonra, 1926'da, muhtemelen halkın büyük direnci ile karşılaşmış olan Beyazıt'taki olay, yani bu şehir alanının evvela iki tarafına ağaçlar dikilmek, daha sonra yolların iki tarafına dükkânlar yapılmak suretiyle yok edilmesine karşı halkın tepkisini nazar-ı itibara alan ilk icraat Beyazıt Meydanı'nda Kemaleddin Bey tarafından yapılan düzenlemedir. Beyazıt Meydanı Kemaleddin Bey tarafından bu şekilde düzenlenirken, muhtemelen Paris'te Etoile Meydanı'nda, abidenin etrafında arabaların döndüğü nazar-ı itibara alınmıştır. Ancak cami ve onun kültür aksını âdeta yaşama alanının dışına iten Tanzimat sonrası tavır böylece bir miktar yumuşatılmış bulunuyor. Bir nevi telifçi bir çözüm gündeme gelmiş bulunuyor. Terakki deyince II. Abdülhamid ve daha sonra İttihatçılar tarafından hep Batı'ya benzemek manasında anlaşıldığı için yabancı mühendisler getirilip onlara İstanbul için çok dar kapsamlı bir sürü proje yaptırılmıştır.

► Mareşal Moltke'nin İstanbul haritası var. II. Mahmud dönemi... Sözüünü ettiğimiz Beyazıt-Çemberlitaş-Divanyolu dar aksının açılması o dönemde,



13- Ordu Caddesi, gerekli görülen yıkımlar yapılarak genişletilmiş, tesviyesi ve blokajı tamamlanmış. Kısa bir süre sonra 25 cm. kalınlığında beton zemin dökülecek ve asfaltlanacak (*Istanbul'un Kitabı*)

yani 1830'larda. Mareşal Moltke'nin 1830'larda yaptığı haritası, bu aksın açılması birbirini tamamlayan şeyler olduğuna göre bu haritayı ilk imar planı olarak kabul etmek mümkün. İttihatçılar tarafından başlatılan birbirinden kopuk mühendislik projelerinin her biri doğrusu ayrı bir iptidailik ve felakettir. Cumhuriyet'in ilanından sonra önemli bir isim, bir Alman mimarı, Helgöztz... Bir mühendis... Almanya'da o tarihlerde mühendisler ve mimarlar birbirinden ayrı değil. Onun çizdiği bir plan, yine dar alanları ihtiva ediyor. Yer yer yol açma tekliflerini ihtiva ediyor. Liman için bazı düşünceleri var yazılarında. Velhasıl Helgöztz'den sonra, 1930'larda İstanbul'a iki insan davet ediliyor. Prof. H. Prost ve Martin Wagner. Bu iki mimar 1937 senesinde belediyede iki ayrı odada oturuyorlar, bir bakıma yarış içerisindedir. Wagner'in İstanbul'la ve şehir meseleleriyle ilgili çok önemli on-on beş yazısı var. Wagner, o bir sene sonunda İstanbul'da bir şey yapamayacağı kanaatine varıp ayrılıyor, Harvard'a gidiyor, orada bütün XX. asrı etkileyen bir şehir şeması çiziyor. Wagner'in raporları son derece açıklayıcıdır, fakat bizde okuyan çok az oldu. Bu raporlar, Batı Avrupa şehir hukukunda yeni fikirlerin nasıl geliştiğini, İstanbul'un bu bakımdan hangi

meselelerle karşı karşıya kaldığını anlatan çok ciddi metinlerdir.

Prost'un İmar Planları

► Prost İstanbul'da kalıyor. Prost, bir Fransız olarak, Fransa'da gelişen yeni fikirlerin tamamen dışında, Fransız Akademisi'nin bir mensubu olarak İstanbul'a geliyor, yarımada için bir nazım plan hazırlıyor ve Boğaziçi planları yapıyor. Bu planların hepsi yol açma planlarıdır. Ben 1943 senesinde ilk şehircilik dersine girdim. O yıl Prost planları karşısında tereddütler doğmaya başlamıştı, özellikle Sedat Bey (Sedat Hakkı Eldem), hiçbir şey yazmadı ama, yakın çevresine yaptığı konuşmalarda Prost planlarından şikâyetlerini dile getiriyordu. Haklıydı. 1939'a kadar mesela Emirgân'da arabaların geçtiği yolda akılalmaz güzellikte yalı dizileri vardı. Aynı tarihlerde Arnavutköy'de sultan sarayları vardı. Kuruçeşme'deki ahşap art nouveau saraylar 1940'ta yıkıldı. Üstelik bunlar Art nouveau üslubunun en büyük mimari abideleri idi. Velhasıl, ilk şehircilik dersine girdik, hocamız bir Alman mimar, Hamburg'un planlamasının sorumlusu Prof. Oelsner. "Bana söyler misiniz, Türk halkı ne yapmalıdır?" diye sordu. Kırk elli talebe, on beş dakika

kadar, şunu yapmalı, bunu yapmalı diyerek Oelsner'in sorusunu cevaplandırmaya çalıştık. Sonunda "Ben vereyim cevabı." dedi ve ekledi: "Dua etmelidir!" Herkes gülmeye başlayınca, "Alay etmiyorum, ciddi söylüyorum." dedi. "Ben size bir şey daha söyleyeceğim, onu da bilemeyeceksiniz tahmin ederim." dedi: "Türk halkı ne için dua etmelidir?" Birçok şeyler söyledik, gene "Bilemediniz." dedi, "Belediyenin kasalarındaki imar planlarını tatbik edecek yöneticiler çıkmasını diye dua etmelidir! Eğer bu imar planları tatbik edilirse, bu ülke birkaç asır belini doğrultamayacaktır." dedi. Âdeta kehanetti bu. Vali Lütfi Kırdar, Boğaz'da sahil yollarını açarak Boğaz yalılarını, Boğaz saraylarını yok ederken, Kuruçeşme'de, kömür deposu yapılmak için art nouveaunun büyük abideleri yok edildi. Doğrusu, art nouveaunun o abidelerinin hem oluşumu, hem yok edilişi çok önemli hadiselerdir. Çünkü art nouveau 1908 senesinde ilk izleri oluşan bir sanat hareketiydi ve bir on yıl kadar etkili oldu dünyada. Belçika'da doğan bu üslubun yan etkileri bir on beş, yirmi sene daha devam etmiştir. Bu derece dar bir dönemde Türkiye'de art nouveaunun en büyük abideleri inşa edildi. Çok şaşırtıcı bir şey. Yabancı mimarlar geldiler, İtalya'dan vb. Türkiye'nin bütün Batı kültürünü etkileyen bir üslup hadisesini, olduğu an yakalaması, dünyada olup bitenlerin ne kadar yakından takip edildiğini gösteriyordu. O tarihten sonra bir daha dünyadaki gelişmelere o kadar yakın olamadık. Ancak, ben Batı'da yapılanların dışında durarak, dünyanın önüne geçilebileceğine inanıyorum. Batılılaşmanın öncülüğünü yapanlar, Atatürk döneminde, Sedat Bey'in 1938'den evvel yaptığı birkaç bina hariç, hiçbir zaman XX. asırdaki gelişmelerin o derece yakınında bulunamadılar. Bir bakıma ben, birkaç arkadaşımın Türkiye'deki modern uygulamayı tenkit ederek yaptığımız birkaç şey, postmodernist hareketin yirmi, yirmi beş sene önündedir. Postmodernist harekette savunulan ana ilkelerin bir bakıma daha şuurlu bir şekilde Osmanlı dünyasının birikimlerinden hareket edilerek gündeme getirilmesidir. Ama Türkiye'de Batıcılık hareketi, hiçbir zaman Batı'yla bu derece yakın olmadı. Ne diyordum, Kuruçeşme'deki art nouveau yapıların yıkılmaları bir vahşettir. Düşünün bir kere, muhteşem saraylar yerlerine kömür depoları yapılmak için yıkıldı.

► Prost planlarından söz ediyorduk değil mi? Şimdi bu planları Menderes'e gözü kapalı sundular. Limancı Hamdi Bey (Hamdi Başar), İstanbul Liman müdürlüğünü yapmış, Türkiye hakkında birçok düşüncesi ve yazısı bulunan bir insan. 1951 yılında, Demokrat Parti'nin iktidara gelmesinden hemen sonra, İstanbul Kalkınma Kongresi diye bir kongre topladı. O kongrede tartışılan

önemli konulardan biri liman, diğeri de İstanbul'da ulaşım konusuydu. Bu kongrede Prost'un planları tenkit edildi. Doğrusu tenkit eden de bendim. Fakat Teknik Üniversite'den bir hoca grubu... Emin Onat Bey -çok mahir bir yönetici idi- ve Kemal Ahmet Bey gibi isimlerden oluşan bir grup, DP'nin ilk günlerinde, bir anda oluşan ekonomik ferahlama döneminde, kendilerini ön plana yerleştirdiler. Emlak Kredi Bankası'nın yardımıyla, Levent'ten evvel bir ev grubunu ve sonra 1. Levent'i inşa ettiler. Yeni mahalleler, yeni şehirler kurma gibi bir fikrin etrafında da İstanbul planını gündeme getirdiler ve bu planın sorumlusu hâline geçtiler. Beş kişi... Mithat Yenen Bey, Cevat Erbel, Mukbil Gökdoğan, bir de bir İstanbul beyefendisi, iyi niyetli, şakacı, az ciddi, fakat kalbinin içerisinde iyi niyet olan, Güzel Sanatlar Akademisi'nden bir mimar hoca, Mehmet Ali Handan... Bu isimlerden beş kişilik bir danışmanlar heyeti teşkil edildi. Bu heyet, "Prost, İstanbul yarımadasının nazım planını yaptığına göre, biz de Beyoğlu yarımadasının nazım planını yapmalıyız." diye işe girişti. Bu girişim, H. Prost'la aralarındaki görüş ayrılığından kaynaklanıyordu. Prost, İstanbul'un Boğaziçi tabiatının kurtarılabilmesi için şehrin kuzeye doğru geliştirilmemesi gerektiği görüşünü savunuyordu. Bu son derece doğru bir teşhisti. Buna mukabil Kemal Ahmet Bey ve arkadaşlarına -1. Levent, Kemal Ahmet Bey'in eseri- doğrusu kuzeyde boş yerlerde gelişmeyi yapmak çok kolay gözüküyordu. Beyoğlu, Osmanbey, Şişli, Teşvikiye, o tarihte İstanbul'un aydınlıklarının, seçkinlerinin, ileri gelenlerinin yerleşme alanı olduğu için, Beyoğlu'nun uzantısı olarak kuzeye yerleşmeyi öngörüyorlardı. Prost'un neden haklı olduğunu ileride nakledeceğim. Benim Kalkınma Kongresi'nde Prost'a yönelttiğim tenkitler, ortada bu mesele yokken İstanbul yarımadasında bulvarlar açması, İstanbul yarımadasına bulvar ve kâgir apartman fikrini yerleştirmek istemesine karşı tenkitlerdi. Ayrıca İstanbul'un yalnız İstanbul yarımadası planı olarak ele alınmasına imkân yoktu. Daha o günlerde dünya literatüründen öğrendiklerimiz, bizi şehrin bir bütün olarak ele alınması gerektiğini savunmaya yöneltmişti. Ancak Prost'un kuzeye doğru gelişmeyi durdurmak için sarf ettiği çabaları 1957'de belediyede danışman olarak çalışmaya başladığımda ayrıntıları ile öğrendim.

► Kemal Ahmet Bey ve arkadaşlarının bu Beyoğlu planı, şehrin kuzeye doğru gelişmesini teşvik ettiği gibi, son derece rahatsız edici arsa spekülasyonunu teşvik eden tercihler de ortaya koyuyordu. 1957'de bu yaklaşımı tenkit etme ihtiyacı hissettik. 1955'de Belediye Reis Muavini Sedat Erkoğlu, şehirde mimarının düzenlenmesi ve daha iyi bir mimarının yapılmasına yardımcı olmak için bir



14- Ordu Caddesi'nde imarın, fotoğrafta gördüğümüz İ. Ü. Fen ve Edebiyat Fakülteleri'nin inşasıyla başladığı söylenebilir. Bu binanın yerinde 1940 yılına kadar İstanbul'un ilk kârgir konaklarından biri olan Zeynep Hanım Konağı yükseliyordu (*İstanbul'un Kitabı*)

kurul teşkil etti: “Estetik Kontrol Kurulu”. Bu kurul, ruhsat için getirilen önemli projelerin mimari açıdan değerlendirmesini ve tenkidini yapacaktı. İki konu geldi kurulun önüne. Bunlardan bir tanesi Salıhpazarı'nda liman inşası, diğeri de Heybeliada'da askerî tesislerin tevsi projeleriydi. Heybeliada'da 1870'lerde yapılmış olan zarif, küçük Bahriye Mektebi'nin yanında alaca bulaca, sözde resimlerle, renkli camlarla süslü acayip bir bina, arkasında da başka binalar... Kurulda oldukça heyecanlı süren tartışmalar sonunda biz bu iki projenin yanlış olduğunu yazmayı vazife bilmeliyiz, yazmazsak çok büyük vebal altında kalırız diye düşündük ve bu iki tesisin inşa edilmemesi kararını verdik. Ertesi gün kurul lağvedildi. Kurul kanaatini bildirince rahatsız olan kişilerin bazıları, kendilerini üst düzey politikacılar nezdinde daha itibarlı hâle getirmek için “Bizim mimarlarımız böyle yatırım yapmak, memleketi geliştirmek isteyenlerin gayretini anlamazlar efendim.” tavrılarıyla ön plana çıktılar. Bu meyanda İngiltere'de tahsil yapmış, çok iyi İngilizce konuşan, ancak hiç mimarlık yapmamış bir insan, Faruk

Akçer... O da, bir süre sonra, daha önce sözünü ettiğim danışmanlar grubuna katıldı. Mimarlar Odası çevresinde danışmanlar grubunun bu tavrına yönelttiğim tenkitler çok etkili oldu. Mimarlar Odası'nın temsilcisi olarak 1957'de imar yasasının ve İmar İskân Bakanlığı kuruluş yasasının hazırlanmasında, Aydın Germe'nle beraber her iki yasanın esaslarını ortaya koyan bir çalışma yaptık. Daha sonra Aydın Boysan da bu çalışmaya kısmen katıldı. O tarihte, oda içerisinden hareket ederek ortaya koyduğumuz düşünceler ve teklifler nazar-ı itibara alınmadı. Ancak belediye tarafından 1957'de tekrar danışman olarak görevlendirildim.

Adnan Menderes ve İstanbul'un İmarı

► 1957'de Adnan Menderes, H. Prost planlarını ana çizgileriyle büyük ölçüde tatbik etmeye başladı. Ancak tarihî şehri yıkarak benzer yol açma icraatı daha evvel başlamıştı. Atatürk Bulvarı, Menderes'ten çok evvel Vali Lütfi Kırdar zamanında açıldı. Boğaziçi'nde yalılar, sahil sarayları yıkılarak 1938-1839'da, sahil yollarının önemli

bir kısmı da Lütü Kırdar zamanında açılmış idi. İstanbul bu uygulamalarla ciddi bir şekilde tahrip edilmeye 1939-1940 yıllarında başlanmıştı. Mesela Taksim’de Taksim Kışlası, muhteşem bir müze, muhteşem bir kültür merkezi olarak restore edilebilecekken yıkılıp Prost’un planlarına göre o anlamsız yeşil alana dönüştürüldü. Aynı şey diğer kışlaların da başına geldi.

► Burada bildiğim bir hadiseyi anlatmak isterim. Samet Ağaoğlu, babası babamın arkadaşı olduğu için bize sık sık gelip giderdi. Menderes dönemiyle ilgili birçok bilgiyi ondan almışımdır. Şimdi, bir başka kuruluştan söz etmek de zaruri. Bayındırlık Bakanlığı’nda, Limanlar, Demiryolları, İnşaat Dairesi Başkanlığı, özellikle sahil şehirlerinde çok olumsuz icraat yaptı. Cumhuriyet döneminde bütün demiryolu istasyonlarını şehre bağlayan istasyon caddeleri, bulvarlar, hemen şehrin önüne mendirekler ve limanlar inşası bu dairenin ürünüdür. Bu dairenin başında Menderes döneminde Rıza Bey diye biri bulunuyordu. Kendisini tanıdığım sıralarda, 1958’de, belki yirmi seneden beri o dairenin başındaydı, oraya gelmiş ve bir daha yerinden oynamamış bir kişi... Çok güçlü bir daireydi. Bu dairenin kudretinin sebebini de anlatayım: H. Prost, 1938’de “İstanbul’un planlanması için limanın nerede olacağını bilmek lazım. Bu bakımdan Türk Hükümeti’nin bu konudaki düşüncesini öğrenmek isterim.” diyor. Yazdığı yazı Vali Lütü Kırdar tarafından Bayındırlık Bakanlığı’na yollanıyor. Bu yazı Prost yazışmalarını içeren dosyalarda mevcuttur. O tarihte Bayındırlık Bakanı Ali Çetinkaya’dan bir cevap yazısı var; müthiş bir tedip, azarlama, hiddet ifadesi... “Elin gâvuru gelmiş, Türk Hükümeti’nin ne düşündüğünü öğrenmek istiyor. Ne cüret, ne küstahlık, kim oluyor bu adam ki Türk Hükümeti’nin kanaatini öğrenecekmiş!” deniyor yazıda. Bu yazı dönemin üst düzey yöneticilerinin kültür seviyelerini gösteren bir belge... Şimdi, ona dayanarak muhtemelen, Ali Çetinkaya, bu dairenin başına Rıza Bey gibi birisini koyuyor. Rıza Bey, Salıpazarı’nda, Haydarpaşa’da ve Yenikapı’da kurulacak limanlarla ilgili üç tane projeyi Menderes’in önüne getiriyor. Kendi başına getirmiyor, Mithat Yenen Bey’le, bu bey devlet hiyerarşisinde, Rıza Bey’inkine muadil bir mevkiye sahip, 1954-1955’te Menderes’e İstanbul’un liman meselesini götürüyorlar. Menderes, 1958’e kadar buna, Haydarpaşa’da, Salıpazarı’nda, Yenikapı’da liman yapılmasına razı olmuyor, direniyor. Ancak çok ısrar ediyorlar ve üç dört yıl direnmeden, tereddütten sonra merhum Menderes, bu beş kişinin ısrarı üzerine projeyi onaylıyor, ancak tatmin olmuyor. Bu ihalelerden birini, Salıpazarı Limanı inşaatını Hollanda Kraliyet Liman İnşaat Şirketi alıyor. Bu şirketin danışmanlarından biri Prof. Hanrad. Dünyanın tanıdığı

çok büyük bir limandık ve nakliye uzmanı. Bir ülkede, bir bölgede taşıma akslarının nasıl kurulacağını çok iyi hesaplayan bir otorite... Sayın Menderes’in emri üzerine Prof. Hanrad’a, Türkiye limanları ve stratejik ulaşım aksları için bir proje sipariş ediliyor. Bu projede Hanrad’a yardımcı olan, İstanbul Teknik Üniversitesi’nde İnşaat Fakültesi’nde iktisat hocası olan genç iktisatçıdan Hanrad’ın konuyla ilgili olarak anlattıklarını dinledim. Hanrad, raporunu 1959 sonunda bitiriyor. Rapor Rıza Bey’e veriliyor. Rıza Bey, bu raporu kendi odasındaki kasalara kilitliyor ve vefatında raporlar ortaya çıkıyor. Prof. Hanrad, Haydarpaşa Limanı için “Bu müthiş bir yanlış, katiyen olmamalı. Bir geminin malı Haydarpaşa Limanı’yla İzmit Limanı’na getirmesi arasında hiçbir maliyet farkı olmaz. Fakat bu mallar Haydarpaşa’ya indirilirse, 100 km’lik karayolu taşımacılığı Türk ekonomisi için çok ciddi bir kayıp olacaktır.” Çünkü gelen mallar Anadolu’ya sevk edilecek. İzmit’ten sevk etmek mi daha kolay, Haydarpaşa’dan mı? Buna rağmen, Rıza Bey, Haydarpaşa Limanı’nı inşa ettiriyor ve raporu saklıyor.

Menderes’in Çevresindekiler

► Menderes’in çevresinin nasıl insanlar tarafından sarıldığını anlatmak için bir örnek daha vereyim. Ben sürekli itiraz ediyorum. İtirazlarımdan birisi bana epeyce pahalıya mal oldu. Unkapanı’nda Manifaturacılar Kooperatifi (İMÇ) yapılacak. Orada eski Süleymaniye Mahallesi’nin, Vefa Mahallesi’nin devamı var. Bu mahalleyi yıkıp Manifaturacılar Kooperatifini yapacaklar. Nasıl başlıyor iş? Manifaturacılar Haydarpaşa’da yahut Topkapı’da belediyeden depolama yeri istemişler. Belediyedeki teknokratlar ise, bu mahalle (Vefa, Atatürk Bulvarı yöresi) yıkılırsa, orası temiz ve güzel olur düşüncesiyle manifaturacıları zorlayarak ikna etmişler. Bunu haber alınca benim itirazlarım başladı, belediyeye, imar müdürlüğüne, reis muavinliğine yazılar yazmaya başladım. Ve Mimarlar Odası içerisinde, “Bu önlenmelidir.” diye... O tarihte İstanbul’da bir avukat var, ismini hatırlamıyorum, bu avukat kamulaştırma davalarına giriyor ve bilirkişilerin hepsini satın almış durumda. Bilirkişilere kıymet takdirleri yaptırıyor. İlk kıymet takdiri ile sonradan yaptırdığı kıymet takdiri arasındaki paranın yarısını alıyor. Bu yolla İstanbul’un en zenginlerinden biri hâline geldi. Bir yerden itibaren Menderes bu adamın İstanbul’da arazi değer artış davalarında avukatlık yapmasını yasakladı. Bu durumda 25-30 avukatlık bir başka şebeke oluştu ve o şebeke işleri yaptı.

► Bir başka örnek anlatayım: Vatan Caddesi inşa ediliyor. Murat Paşa Camii’nin yanında, külliye’nin bir parçası, muhteşem bir mimari eser, Murat Paşa Hamamı var. Hamamın muhteşem bir mukarnas tezyinatı var. Dış



15- Beyazıt Meydanı'nın imar faaliyetleri başladıktan sonraki görünüşü. Turgut Cansever'in yayalaştırma projesi uygulanmadan çok önce müdahale edilerek hareketli bir trafik kavşağı haline getirilen meydan, edebiyatımıza mal olan tarihi havuzunu da bu dönemde kaybetmişti (*İstanbul'un Kitabı*)

tarafı da sağır bir yapı. Bütün hamamlar öyle zaten. Bir yol yönü çizmişler, hamamı yıkıyor. Belediyede çalışan bazı arkadaşlara hamamın bazı rölövelerini yaptırdık. Ve hamamın kurtarılması için bir kampanya başlattık. Bir pazartesi günü Faruk Akçer bana geldi, dedi ki, "Dün gece iki buçuğa kadar beyefendiyle beraberdik. Müthiş hiddetli. Bu hamamın yıkılmasını engelleyenlere çok kızıyor. Siz söyleyip duruyorsunuz, savunur musunuz kendisine karşı hamamı?" dedi. "Tabii savunurum." dedim. Kalktık, vilayete gittik. Vilayette Barbaros Bulvarı'nı Sinan Paşa Camii'nin hemen yanına indirmek istiyorlar. Biz de anlatmaya çalışıyoruz ki, Barbaros Bulvarı böyle dümdüz gelmesin, Yıldız Bahçesi'ni takip eden kavsi takip etsin ve Sinan Paşa Camii'nden 100 m kadar ileride, Serencebey'den inen yol var, aşağı caddeye oradan bağlansın ki, Sinan

Paşa Camii'nin çevresi kurtulsun. Orada ayrıca güzel birkaç ahşap konak var. Velhasıl gittik, orada valinin özel kaleminde, bu Barbaros Bulvarı'nın planını Cevat Erbel Bey açmış, anlatıyor. Anlatırken beni gördü, vali de orada, ona dedi ki, "Turgut Bey, bunun Sinan Paşa Camii'nin yakınından geçmemesini istiyor." Vali "Niçin?" diye sordu. İzah ettim, yol işte şu sebepten şöyle şöyle geçmeli... O sırada çağırdılar bizi içeriye. İçeriye girdik, Samet Ağaoğlu, Fatih Rüştü Zorlu falan gibi sekiz dokuz bakan şöyle yarım daire... Menderes bembeyaz bir yüz, müthiş bir gerilim içerisinde. "Söyleyin bakalım, ne yaptınız?" dedi. Hemen bu projeyi önüne koydular. "Niçin?" dedi, "Bana şey demiştiniz, bu cadde böyle gelecek, Barbaros Hayrettin Paşa Türbesi bu yolun tam aksında olacak demiştiniz. Yani şimdi ondan vaz mı geçiyoruz?" dedi. Cevat Bey,



“Efendim, arkadaşlar camiye çok yakın olmasın diyorlar.” dedi. “Ne kadar yakın şimdi?” diye sordu Menderes, “3 m”, “Ne kadar olması lazım?”, “8-9 m.” Menderes “Aman efendim, 8-9 m’nin lafı mı olur? Ne gerekiyorsa onu yapın. Ben sizden rica ediyorum, bilgi neyi gerektiriyorsa onu yapmanızı istirham ediyorum, sizden. Şimdi öbür konuyu getirin.” dedi. Öbür konu Vatan Caddesi. “Ne durumda Vatan Caddesi?” dedi. “Efendim” dediler, “Buradaki Murat Paşa Hamamı çok kıymetli bir eser, sayın doktor -Faruk Akçer, doktora unvanım sebebiyle benden böyle bahsediyor- hamamın yıkılmaması lazım geldiğini, onun için Vatan Caddesi’nde ufak bir istikamet değişikliği yapılması gerektiğini söylüyor.” Bana döndü, “A efendim, 13 m üç dereceli değişme hiç mesele değil, yapılır.” dedi. “Doktor size izahat versin.” dedi Faruk Akçer. “A efendim, zahmete

ne gerek var?” dedi Menderes, “Ben o hamamı dışarılarından bir harabe gibi gördüm, onun için yolu bir an evvel yapın dedim. Yoksa, değeri olan bir şey varsa, ne diye yıkalım?” dedi. Ertesi gün Muzaffer Uluşahin -Menderes’i bütün bu yanlışlara sevk eden insanlardan bir tanesiydi- Faruk Akçer’le bana telefon ettiler, “Bizim beyefendiye kabul ettirdiğimiz şeyi geri çeviriyorsun. Bunun bedelini sana ödetiriz. O gün beyefendinin yanında senin düşünceni tasvip edenleri alıp oraya götürüleceğiz ve o pisliği yok edeceğiz.” dediler. Perşembe günü Menderes’ten hamamın yıkılma kararını aldılar. Bakınız, en ufak cesareti olmayan, en ufak şeyi savunma gücünden yoksun, yaptıklarını Menderes’in arkasına sığınarak yapabilen bu adamlar, sonunda onu arkasından kötüyerek astırdılar. İhtilalden sonra da bunlar el üstündeydi. Muzaffer Uluşahin, daha sonra Ereğli Demir Çelik’in genel müdürlüğüne getirildi.

Halkın İstanbul’a Sahip Çıkışı

► Halkın İstanbul’da çok ciddi iki direnişini zikretmek isterim. Bakırköy’de, Sakızağacı Mahallesi’nin denize temas ettiği noktada Sakızın Burnu denilen yerde bir sakız ağacı vardı, 1.200 yaşındaydı. İstanbul’un abidelerinden bir tanesiydi. Sahil yolunu geçirmek için bu ağacı kesmek istediler. Bakırköy Mahallesi, üç beş ay, bu ağacın kesilmesini önlemek için çaba sarf etti, barikat kurdu. Sonunda ağaç, Karayolları tarafından kesildi. Millet Caddesi’nde 400, 500 senelik bir çınar vardı, Fatih’in diktiği çınar deniliyordu. Şehremaneti halkı keza bu ağacı kestirmemek için üç ay yolu tıkadı, engel oldu.

► Menderes’in yanlıgısı danışmanlarını seçmeyi bilmemesiydi. Bu şekilde Türk halkı sindirildi, tepkisizleştirildi, çevre ilişkilerinden kopartıldı. Bütün İstanbul yarımadasını tam o tarihlerde, 1957-1960 arasında apartmanlaştıran imar planları yapıldı. Köprü’nün inşası da bu icraatın bir parçasıdır. Deleu Cather Firması tarafından hazırlanan fizibilite raporunun (1956) 81. sayfasının sol tarafındaki nihai tavsiyeler bölümünde, eldeki verilere göre köprü’nün inşa edilmemesi, inşa edildiği takdirde meydana gelecek son derece olumsuz etkilerin bertaraf edilmesi için, metropolün gelişmesini kontrol edecek, düzenleyecek bir planlama ve icra otoritesinin kurulması tavsiye ediliyordu. Ne otorite kuruldu, ne de köprü’nün inşası elde bulunan iki tezin tenakuzu bertaraf edilerek yapıldı. O tarihte İstanbul için başbakan danışmanı olan Prof. L. Piccinato, köprü inşa edilirse şehrin kuzeye doğru gelişmeyeceğini, De Leuw Cather Firması raporu ise şehrin kuzeye doğru gelişmesinin kaçınılmaz olacağını söylüyordu. De Leuw Cather’in tezi doğrudu ve o gerçekleşti.